

本專場藏家盧先生為香港前港英時代任職工務局（現稱土力工程處）高職，六十年代畢業於香港大學土木工程系，為香港著名收藏家關善明先生同門學兄，亦與七十年代香港著名收藏家曾廣敏先生有同窗之誼。七十年代中期，受關善明先生影響，開始收藏民國瓷版畫，與當時香港民國瓷大收藏家——鄧氏三兄弟鼎足而成為香港最早有系統收藏民國名家瓷或稱為珠山八友收藏家。

時光飛逝，轉眼間盧先生已屆八十高齡，為讓新一代收藏家能薪火相傳，將珠山名家瓷這個二十世紀最重要的瓷器歷史保存下去，決意將畢生藏品拿出，讓有志於收藏珠山名家瓷之仕能有更多機會收集和欣賞。

鳴謝林英偉先生



攝於盧先生家中

左圖牆上為本場拍品第8號及19號

右圖牆上為本場拍品第2號、3號、10號及16號



1
程門 淺絳彩鴛鴦掛屏
25 × 40 cm。
起拍價（港元）：40,000



程門(1833-約1908年)，安徽黟縣人。

又名增培，字松生，一字雪笠，號笠道人。

程門的創作高峰期(活躍期)應在同治5年(1865年)到光緒15年(1889年)之間。使用最多名款為：雪笠程門。另外，新安笠道人、程道人名款較罕見。印章款有程門、雪笠、笠道人、松生等。印章款中還有罕見的“笠翁”、“門”和“臣門”。部份器物底款為“筱園珍藏”。軒室名號中署珠山官廡、浮梁公署、珠山官舍。程門是御廠特聘的掛籍瓷畫師，被公認為淺絳彩的鼻祖。其最擅山水，遠師宋元諸大家，近師清初“四王”，得宋人之嚴謹，元人之放達，四王之俊秀。兼工人物花鳥。



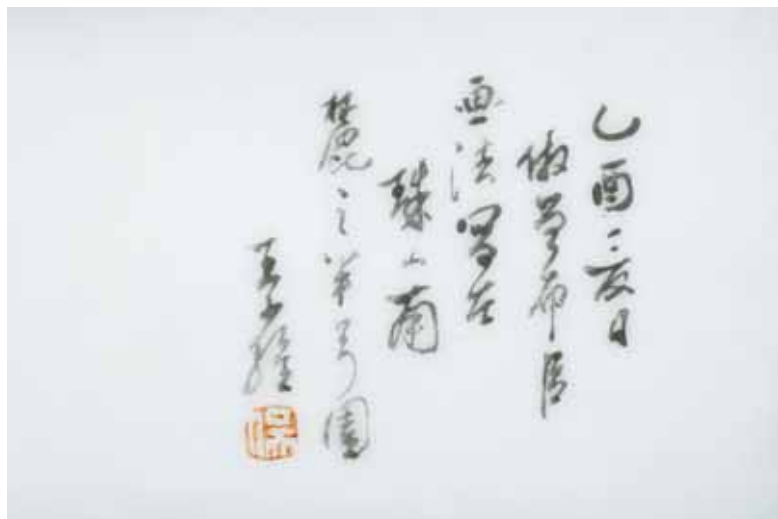


2
程門 淺絳彩山水掛屏
39 × 25 cm。
起拍價（港元）：40,000

程門(1833—約1908年)，安徽黟縣人。又名增培，字松生，一字雪笠，號笠道人。程門的創作高峰期(活躍期)應在同治5年(1865年)到光緒15年(1889年)之間。使用最多名款為：雪笠程門。另外，新安笠道人、程道人名款較罕見。印章款有程門、雪笠、笠道人、松生等。印章款中還有罕見的“笠翁”、“門”和“臣門”。部份器物底款為“筱園珍藏”。軒室名號中署珠山官廡、浮梁公署、珠山官舍。程門是御廠特聘的掛籍瓷畫師，被公認為淺絳彩的鼻祖。其最擅山水，遠師宋元諸大家，近師清初“四王”，得宋人之嚴謹，元人之放達，四王之俊秀。兼工人物花鳥。





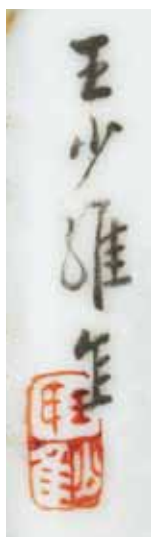
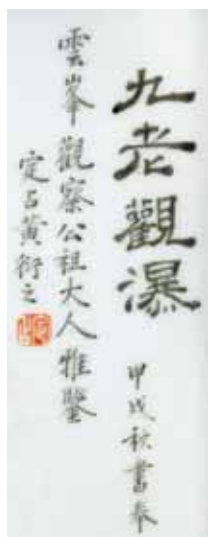


3
王少維 淺絳彩人物掛屏
 23 × 34 cm。
 起拍價（港元）：60,000

王少維(1817-約1887年)，安徽涇縣厚岸老街人，名廷佐。以字行，號畫餅書生。其淺絳彩創作活躍期始於同治十二年(1872年)止於光緒十三年(1887年)。王少維的名號及印章款很單一，名號多為少維王廷佐、王少維、間有三吳王少維、吳門少維，晚年有七十老人王少維。印章：依次為王氏少維、少維、吳人、王氏、廷佐。軒室名號有御廠軒亭號者、珠山南麓之半弓園、珠山廠署之環翠亭、珠山東麓之靜得所居、昌江公廡且安室、珠山之蕉蔭軒。王少維是御廠在籍畫師，工人物兼擅山水。其人物用筆疏簡淺淡，造型嚴謹，形神俱佳。和金品卿并稱為“御窯兩支筆”。



乙酉之夏
仙舟亭
王孟頫
畫



4

王少維 淺絳彩人物掛屏

45 × 34 cm。

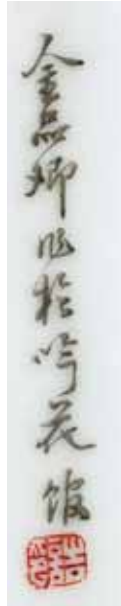
起拍價（港元）：60,000

王少維(1817-約1887年)，安徽涇縣厚岸老街人，名廷佐。以字行，號畫餅書生。其淺絳彩創作活躍期始於同治十二年(1872年)止於光緒十三年(1887年)。王少維的名號及印章款很單一，名號多為少維王廷佐、王少維、間有三吳王少維、吳門少維，晚年有七十老人王少維。印章：依次為王氏少維、少維、吳人、王氏、廷佐。軒室名號有御廠軒亭號者、珠山南麓之半弓園、珠山廠署之環翠亭、珠山東麓之靜得所居、昌江公廨且安室、珠山之蕉蔭軒。王少維是御廠在籍畫師，工人物兼擅山水。其人物用筆疏簡淺淡，造型嚴謹，形神俱佳。和金品卿并稱為“御窯兩支筆”。





九老觀瀑
壬戌年
畫於...



5

金品卿 淺絳彩花鳥掛屏一對

A: 上 26 × 14 cm。 下 41 × 30 cm。

B: 上 21 × 21 cm。 下 43 × 31 cm。

起拍價（港元）：200,000

金品卿生卒不詳。安徽省黟縣人。名誥，字品卿，號品卿居士、寒峰山人、新安樵者、新安樵子、三十六峰山人。金品卿淺絳彩瓷畫的創作起於同治十一年(1871年)，下限作品是光緒27年(1901年)。畫室名號有御廠軒亭、珠山之環翠亭、新平官廡、珠山官廡、珠山之敬事軒、珠山前之吟花館。金品卿的印章款很單一，不像程門那麼繁多。落款有品卿金誥、品卿、金品卿、皖江金品卿等。印章：金誥、品卿、誥、臣誥。題款題記一般都很簡煉，偶有長篇題記，皆由王風池題寫。金品卿作為廠在籍畫師最擅花鳥草蟲，山水人物清雅不俗。其山水多仿南宋御名家及明沉周。花鳥學蔣廷錫、鄒一桂，設色明淨，清古冶艷。





5



王步，字仁元，別號竹溪，晚年作品常署“陶青老人”，以擅長青花著稱。江西豐城縣人，生於公元1898年，卒於公元1968年。從1907年來景德鎮學藝到病逝，從事陶瓷美術創作達六十餘年之久。平生所作釉上、釉下、堆雕、刻花等瓷器作品數以萬件，尤其精於青花瓷的繪制，享有“青花大王”之稱。其父秀清，為清朝同治、光緒年間的知名青花高手。在父親的影響下，王步從小對繪畫頗有興致，但幼年喪父，斷了生計，被迫隨母回豐城長湖老家讀私塾三年。九歲時在親友的幫助下，隻身重返景德鎮拜青花藝人許友生為師。學徒三年，工場倒閉，流落街頭，靠畫鳥食罐為生。鳥食罐器物雖小，但他從不放棄對藝術的追求，而是刻意求精，很得人們賞識。後不久受陶瓷專家吳靄生所聘，入瓷業美術社，擔任仿古瓷制作。對明清兩代的官窯名品朝臨暮摹，為自己打下了扎實的基本功。吳靄生病逝後，始擺脫仿古瓷的制作，開始走自己的藝術道路。應用寫意水墨畫的技法與青花技法相結合，從率意疏宕的情致，轉到粗放的一路，著意研究清代畫家“八大山人”、黃慎等人的筆墨殊途，以豪邁沉鬱的氣格，簡樸雄渾的筆墨，為花鳥傳神。創造了明、清以來所沒有的新風貌。他的這種創造力度越了明清之間水墨畫派的範疇，為陶瓷青花藝術開拓了新的途徑。

1954年入陶研所工作直至他逝世前的十多年間，是他在藝術道路上最成熟期，也是創作旺盛時期。他為中德、中保等國際技術合作提供了有關釉下彩繪的文字和實物資料。他一生所繪制的青花瓷從高達2.06米的萬件瓶，到日用茶杯、碗、盤、鳥食罐；從最高檔陳設瓷、北京人民大會堂的青花桌面到低檔的日用渣胎碗，風格各異；有的渾厚質樸，有的瀟灑遒勁，有濃厚的傳統風味及民族特色。在國內外畫冊上廣為發表，有的還在日本、蘇聯印成精美的圖片；並為上海博物館及西德、日本的鑑賞家收藏。

王步的青花藝術對後人影響甚大。他的畫派，已成為當今陶瓷界研究的重要課題之一。

6

王步 青花山水人物掛屏

39 × 25 cm。

起拍價（港元）：1,000,000





7

何許人 粉彩雪景掛屏

80 × 20 cm

劉雨岑 粉彩松鵲掛屏

70 × 21 cm

田鶴仙 粉彩綠梅掛屏

81 × 21 cm

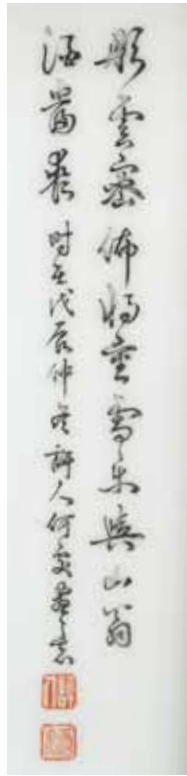
王大凡 粉彩人物掛屏

82 × 21 cm

一套四幅

起拍價（港元）：800,000





7-1 何許人(1882-1940)，原名處，字德達，乳名花子，安徽省南陵縣人。何許人家境貧寒，少年受雇於人，以謀生計。17歲進入景德鎮瓷藝界後，王琦根據諧音將花子改為華滋，又謔以陶潛《五柳先生傳》中“先生不知何許人也”句，更名何許人。何許人自幼喜愛畫畫，14歲與鄉友從安徽到景德鎮瓷莊學藝。初學青花，後學粉彩、淺絳彩及青綠山水。他聰慧過人，謙虛好學，刻苦用功。

何許人在長期的藝術生涯中，注重學習傳統藝術，為日後之發展奠定了基礎。1916年後，何許人畫瓷漸以雪景山水為主。構圖上遠承宋人造景取勢之技，筆墨上取“四王”之法，但在工藝上革故鼎新，巧妙地把粉彩玻璃白運用于雪景山水之中，既有傳統填色的粉潤效果，又具有畫意生動的韻味。使畫面彩料濃淡自如，雪色逼真，層次有度，並以高潔曠達、晶瑩剔透、意境深邃為世人所稱道。

何許人的雪景山水講究章法佈局，注重近、中、遠三重構圖，山勢相疊、坡岸交錯、層次有序。在筆墨技巧上均以墨彩為主勾畫山嶺，敷粉留白表現雪色。而在一些細節描繪上，何許人以細膩的畫筆刻畫，如蹇驢踏雪，留下連串痕跡；屋宇樓台，總以一兩處暖色調點醒。他的作品無論是大幅瓷板畫，還是小件印盒都用筆精到，工麗嚴謹，法度整飾。其書法行筆穩健，轉折圓渾，頓挫變化明顯，字與字之間少連筆，卻有綿延直下，一氣呵成之勢。何許人擅微書，不論單行題還是長篇鋪敘，無不布局有法，錯落有致。何許人常用詩句描寫畫中之景，畫外之意，抒發自己的情愫，所題詩句透出清新的書卷氣。如《寒江獨釣圖》詩云：“六出霏霏舞，孤舟倚石磯。渾然冷不覺，把釣獨忘歸。”而《踏雪尋梅圖》又題：“豪氣沖寒雪浪開，騎驢蹴踏小橋來。梅花嶺上馨香滿，拆得旋歸助酒醅。”滌塵蕩俗，意境深遠，表現出他深厚的文學修養。何許人在陶瓷藝術方面殫精竭慮，無奈英年早逝，作品罕見，部份散見於國內外博物館和一些大收藏家手中，彌足珍貴。其中《仿袁江沉香亭山水》粉彩瓷板畫，《吳天葉》粉彩瓶等精品，現藏於景德鎮陶瓷館。

何許人開啟了景德鎮瓷上雪景山水畫之先河，他的雪景山水技法流傳至今，發展成具有景德鎮特色的一個瓷繪體系，影響了一代又一代的瓷畫名家。

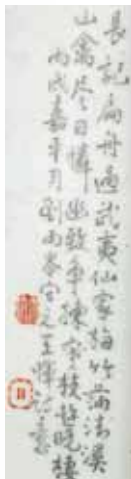
7-1



7-2 劉雨岑(1904-1969)，曾用玉成、雨城等名。別號澹湖漁，六旬後號巧翁。齋名覺齋、飲冰。祖籍安徽省太平縣，出生於江西省波陽縣。

劉雨岑在長期的花鳥畫藝術生涯中，注重體驗生活。為觀察花鳥蟲魚的習性與動態，在宿舍門前設花壇種牡丹，庭院中養八哥、金魚，同時還注重在文學，詩詞，書法等方面的修養。他一生寫了不少詩詞，直到文化大革命前夕，還天天習寫“石鼓”等碑帖，作札實的基本功練習。他年輕時代的陶瓷藝術作品極其工細，以工筆手法繪出的《雄鷄》《蟬》等花鳥草蟲類瓷板畫，畫工精美、栩栩如生。中年以後學習吸收恽南田、任伯年等國畫家沒骨法兼工帶寫的藝術，所繪花鳥布局簡潔，設色精雅，甜潤華滋。香港藝術館館朱錦鸞先生曾撰文他在20世紀40年代的作品為“簡潔利落，令人難忘”。劉雨岑瓷板受潘匍宇的影響頗深，二者同屬南宋花鳥畫中“折枝技法”，皆善於捕捉自然界裏永恒的一剎那時空，把真、善、美凝結成畫面。

劉雨岑的瓷畫在取材、構圖、設色上別具一格，把文人畫風吸收進陶瓷藝術領域，整個作品將詩、書、畫、印融為一體，使陶瓷藝術作品從晚清裝飾的煩瑣之中脫穎而出，成為有情趣、有生命、有新意的藝術。特別是劉雨岑在粉彩技法上的革故鼎新，創立“水點技法”，直接用“玻璃白”點出花朵形象，然後以含色料的水筆加以點染，色彩濃淡自如，花頭更顯活潑自然，在粉彩花鳥藝術上產生極大的影響。這種技法的創立，不僅是工藝技巧的創新，而且對粉彩花鳥藝術提出了一個嶄新命題，即中國寫意畫札實的功底，與粉彩陶瓷工藝技巧相結合的創新。對吸收任伯年、恽南田、新羅山人的清新畫風來繪制粉彩陶瓷作品，“水點法”功不可沒。他創研繪製的“黑葉描金牡丹瓶”、“葉描金四季瓷盤”、“黃雀薄胎瓷瓶”等瓷藝作品，有的參加了16國陶瓷展覽，有的為故宮博物館收藏。



7-3 田鶴仙(1894-1952), 名青, 原名田世青, 字鶴仙, 號梅華主人、荒園老梅, 畫室名古石齋。浙江紹興人。少年時寄居江西撫州岳父家, 民國初年曾任景德鎮稅務局職員, 後任江西省瓷業公司夜校教員, 後來才加入繪瓷行列。

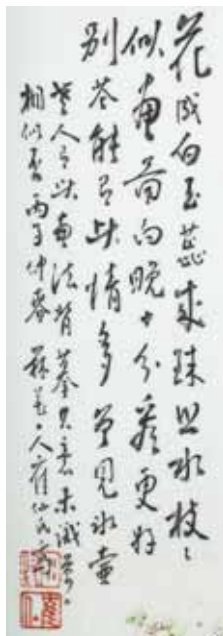
田鶴仙氣質文雅, 為人謙和。自幼愛好繪畫, 在撫州曾從施雪江學畫山水。民國初年任職景德鎮, 業餘習畫, 結識景德鎮瓷畫藝術家徐仲南, 并漸次與其他畫家交往, 中年遂潛心瓷畫, 終棄職專事畫瓷。他先攻山水, 筆意在董源、巨然之間。“月圓會”成立時, 田鶴仙未濟身最早的八友之列, 但交往甚密。此後八友成員多有離散, 成堂的瓷畫作品需松、竹、梅配套, 田鶴仙由山水改畫梅, 學得煮石山農胎息且一枝獨秀。由于梅花枝幹挺拔, 疏密有致。深得“文人畫”藝術精髓, 在成堂配畫中, 以瓷上梅花獨領風騷。

田鶴仙乃“珠山八友”群體中天賦頗高的一位瓷畫家, 在其從藝到離世的短短20年間, 傳世作品不僅數量多, 而且獲得的讚譽廣, 半路出家“大器晚成”是有口皆碑。

田鶴仙畫梅只畫花枝, 不畫背景, 創立了瓷畫上的“梅花弄影”技法。虬勁盤曲的樹枝, 補以綽約的梅花樹影。熾烈的梅蕊與冷峻的梅枝形成強烈的反差, 造成虛實相補, 虛實相生的藝術效果。

從田鶴仙的學藝經歷及留存於世的作品年代看, 其鼎盛時期為20世紀30年代中期至40年代, 在這短短的創作黃金期, 成為“配畫最多, 時間最長”的一位畫家, 被譽為景德鎮粉彩瓷上開畫梅的先河者。

田鶴仙創立的“梅花弄影法”、“虛實補托法”和以山水功夫畫梅, 字與梅融為一體共組畫面等藝術追求, 產生了深遠影響。





7-4 王大凡(1888-1961), 名堃, 號希平居士, 又號黟山樵子, 齋名希平草廬。祖籍山西省太原市, 後移居安徽省黟縣, 其本人出生於江西省波陽縣皇崗村。

王大凡仍儒商後裔, 祖上經商教書。由於戰亂, 父親王家耀生意失利, 靠母親呂玉翠做粍維持生計。王大凡兒時讀私塾3年, 13歲前曾學徒理髮, 1901年隨父母到景德鎮投靠姐姐開的“紅店”, 與哥哥王大屏在姐姐的“紅店”學藝。三年學徒期滿, 王大凡在姐姐的店裏獨立畫瓷, 此時, 他姐姐用高薪聘請當時著名的洪憲瓷畫家、淺絳彩畫家汪曉棠來店繪瓷, 為王大凡提供了學習的機會。汪曉棠是19世紀末20世紀初“瓷上文人士畫”的代表人物, 他的仕女畫尤為著名。汪曉棠早年在杭州以繪紙扇扇面畫維生, 書法受清代“二王”影響, 繪畫與費曉樓、沙山春、錢慧安一脉相承。汪曉棠比王大凡大三歲, 因此而易溝通, 兩人由友誼發展到師徒。汪曉棠不僅教王大凡繪畫, 還教他詩詞歌賦。在汪曉棠的引導下, 王大凡刻苦鑽研且嶄露頭角。1915年, 王大凡與王琦棠、潘甸宇、周小松、汪野亭等人的作品由江西瓷業公司、景德鎮商會推薦, 送巴拿馬博覽會參展。王大凡的<富貴壽考>粉彩瓷板畫, 榮獲巴拿馬博覽會金質獎章, 是當時唯一的金牌得主。

王大凡的作品, 無論大件還是小件, 可以說都充滿了文人畫的意趣美、意境美和形式美。小件作品統籌兼顧, 以少勝多; 大件作品縱橫捭闔、運籌帷幄。他筆下的仙釋人物, 不是不食人間煙火的神, 而是充滿人性、人情味、有血有肉的人; 他筆下的歷史人物, 或疾惡如仇, 或正氣凜然, 或幽默談諧, 或聰明睿智。如《竹林七賢》人物風格各異, 內在精神氣質和藝術內涵各具特點, 強調了“畫”的審美意趣, 并把這種意趣擴大到畫外, 提高了它的文化品格。

王大凡是將國畫藝術和詩、書、畫、印運用到陶瓷裝飾上的杰出代表, 其傳世的近千幅藝術作品, 充份體現了詩中有畫, 畫中有詩, 詩畫結合的藝術風貌。中國畫大家林風眠、潘天壽、周昌谷、吳山明等稱王大凡是一位藝術修養極高的“陶瓷文人畫大師”。《人民日報》、《人民中國》撰文介紹王大凡先生的藝術生涯和藝術成就, 對其歷史性貢獻, 給予了高度的評價。



8

汪野亭 粉彩漁樵耕讀圖掛屏 一套四幅

82 × 21 cm。

起拍價（港元）：400,000



汪野亭(1884-1942)，名平，字鑒，號平山、平生、老平、垂釣子，亦號傳芳居士，平山草堂主人，齋名平山草堂，江西省東平縣人。

汪野亭的粉彩山水別開生面，他率先運用“通景山水”章法裝飾瓶類製品，開20世紀初景德鎮粉彩山水裝飾章法的新風。所謂通景，就是將一個畫面以一個完整的構圖，在圓柱式的器皿上展開，讓人從任何角度都可以看到完美的畫面。即將山水相連，境氣貫通的一個整體畫面，布局在各種造型的器皿上，一改以往僅一面飾畫，另一面題款，或在錦地開光的斗方中作畫的山水裝飾故習。自然界山外有山，水流不息，意境萬千，乃天設地造的四時景觀。

“通景”法在表現自然景觀時，使觀畫者冥想“山水源頭無覓處，游子信步山水中”的意境。在陶瓷繪畫史上，花鳥，圖案采用通景法較多，而山水畫大多都是在圖案開光的小面積上作畫。汪野亭的山水畫采取山水相連，雲霧飄逸等巧妙的連接處理，形成360度的完整構圖，沒有勉強的連接痕迹。“通景山水”自問世至今，已跨越近一個世紀，在景德鎮一直為同仁們所沿用。

汪野亭粉彩工藝的成就，還表現於他致力於墨彩山水的工藝變革。傳統的墨彩山水，一般用“艷墨”作畫，汪野亭另辟蹊徑，選用珠明料作畫，再加蓋雪白。可工細、可奔放、可純以線描、可多種皴法并用、可染擦濃淡，隨心所欲。燒成後，乃見一層淡雅的紫色保護著畫面，使畫面特別柔和清雅，層次豐富，韻味盎然。他用此新法繪制的墨彩瓷板畫《江山勝景圖》，在1915年巴拿馬博覽會上，以獨樹一幟的新技法獲獎。獲獎後，美、日友人慕名來景德鎮，盛情邀請他出洋發展，為了景德鎮陶瓷藝術的發揚光大，他毅然婉辭。

汪野亭是20世紀前期景德鎮陶瓷美術革故鼎新的著名陶瓷藝術家。他的山水畫一直為後人所仰重、仿效，足足影響了半個多世紀。他從藝30多年從未離開過景德鎮，創作了許多代表那個時代的精美作品，受到了國內外收藏家的青睞并爭相收藏。





8



8



21

王琦 粉彩引福歸堂掛屏

32 × 21 cm。

起拍價（港元）：100,000



王琦(1884—1937)，號碧珍，別署迷旬道人，祖籍安徽，後遷居江西省新建縣。

王琦自幼家貧，少年時代學掐面人走街串巷糊口謀生。17歲時來到景德鎮後，給他的命運帶來了巨大的轉機。

王琦在走街串巷掐面人的同時，看到這個以瓷業為主的景德鎮，造就了許多繪瓷的工匠、藝人、藝術家……這種特殊的文化現象，對王琦有著巨大的震撼力。同時，他認識了以畫瓷像而出名的前清秀才鄧碧珊，并拜他為師。王琦師從鄧碧珊後，不但向他學習彩繪瓷像，而且也向他學詩文、書法等，從此走上了從藝的道路，開始了一個出色藝術家的攀登歷程。

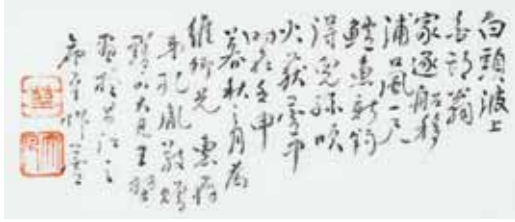
王琦掐面人所練就的造型能力，使他在彩繪瓷像方面有了長足的進步。從王琦所留下的為數不多的瓷像畫中，不但可以看到他對人物面部結構的深刻理解，對素描關係的生動把握，而且也可以看到他準確、生動、自然的造型能力和表現技巧，這方面已經超越了他的老師鄧碧珊。1916年，浮梁縣知事陳安，為旬旬齋題了一塊“神乎技矣”之匾，令王琦聲名大噪。

王琦在景德鎮中山路老弄口開了一家瓷像店。他一方面以畫瓷像謀生，另一方面又努力鑽研文人畫和粉彩人物畫，并受到當時海派名家錢慧安的影響。從其所畫的《三國故事》粉彩瓷板畫人物看，其時的彩繪技法還不够成熟，填色也有“生”味。1916年王琦與王大凡同往上海看名家畫作，遂使眼界大開。王琦對“揚州八怪”中的黃慎推崇備至。黃慎奔放的畫風，流暢的筆法以及以草書入畫的力度和放達，讓王琦傾倒。為此他從黃慎的畫中吸取筆墨之精髓，一改畫風，從此真正走上了瓷上文人畫的藝術之旅。

由于王琦非同尋常的天賦和凝聚力，在20世紀20年代，他漸漸成了景德鎮瓷藝界的核心人物，與汪曉棠、潘匋宇并稱為民國初年三大名家。

縱觀王琦的一生，頗富傳奇色彩：由一個沒有文化的掐面藝人，到詩、書、畫俱佳的藝術家，進而成為人們內心尊崇的景德鎮陶藝家中的領軍人物，沒有超人的才華和非凡的人格魅力，是難以成就的。





10

王大凡 粉彩人物掛屏

25 × 38 cm.

起拍價(港元): 80,000

王大凡(1888-1961)，名筮，號希平居士，又號黟山樵子，齋名希平草廬。祖籍山西省太原市，後移居安徽省黟縣，其本人出生於江西省波陽縣皇崗村。

王大凡仍儒商後裔，祖上經商教書。由於戰亂，父親王家耀生意失利，靠母親呂玉翠做粿維持生計。王大凡兒時讀私塾3年，13歲前曾學徒理髮，1901年隨父母到景德鎮投靠姐姐開的“紅店”，與哥哥王大屏在姐姐的“紅店”學藝。三年學徒期滿，王大凡在姐姐的店裏獨立畫瓷，此時，他姐姐用高薪聘請當時著名的洪憲瓷畫家、淺絳彩畫家汪曉棠來店繪瓷，為王大凡提供了學習的機會。汪曉棠是19世紀末20世紀初“瓷上文人畫”的代表人物，他的仕女畫尤為著名。汪曉棠早年在杭州以繪紙扇扇面畫為生，書法受清代“二王”影響，繪畫與費曉樓、沙山春、錢慧安一脉相承。汪曉棠比王大凡大三歲，因此易溝通，兩人由友誼發展到師徒。汪曉棠不僅教王大凡繪畫，還教他詩詞歌賦。在汪曉棠的引導下，王大凡刻苦鑽研且嶄露頭角。1915年，王大凡與王琦棠、潘甸宇、周小松、汪野亭等人的作品由江西瓷業公司、景德鎮商會推薦，送巴拿馬博覽會參展。王大凡的〈富貴壽考〉粉彩瓷板畫，榮獲巴拿

馬博覽會金質獎章，是當時唯一的金牌得主。

王大凡的作品，無論大件還是小件，可以說都充滿了文人畫的意趣美、意境美和形式美。小件作品統籌兼顧，以少勝多；大件作品縱橫捭闔、運籌帷幄。他筆下的仙釋人物，不是不食人間煙火的神，而是充滿人性、人情味、有血有肉的人；他筆下的歷史人物，或疾惡如仇，或正氣凜然，或幽默詼諧，或聰明睿智。如《竹林七賢》人物風格各異，內在精神氣質和藝術內涵各具特點，強調了“畫”的審美意趣，并把這種意趣擴大到畫外，提高了它的文化品格。

王大凡是將國畫藝術和詩、書、畫、印運用到陶瓷裝飾上的杰出代表，其傳世的近千幅藝術作品，充份體現了詩中有畫，畫中有詩，詩畫結合的藝術風貌。中國畫大家林風眠、潘天壽、周昌谷、吳山明等稱王大凡是一位藝術修養極高的“陶瓷文人畫大師”。《人民日報》、《人民中國》撰文介紹王大凡先生的藝術生涯和藝術成就，對其歷史性貢獻，給予了高度的評價。





徐仲南(1872-1953)，名陔，字仲南，號竹里老人，齊名栖碧山館，江西省南昌市人。

徐仲南自幼家境貧寒，父親靠幫人打點瓷器生意維持全家生活，兒時徐仲南讀了幾年私塾。1887年，父親送徐仲南到南昌一家瓷器店當學徒，出師後在南昌受雇畫瓷。雖不屬科班出身，但由於徐仲南勤苦練，技藝日長。更由於他對藝術孜孜以求，得與南昌的文人畫士和畫僧結識、交流，從而大大開闊了眼界，日積月累，畫也有了長足的進步。為了更好地研習瓷畫技藝，徐仲南毅然來到全國的陶瓷中心景德鎮，這使他的瓷畫技藝產生了一個新的飛躍。

1928年，王琦發起成立“月圓會”，邀請八位志同道合者配畫作詩，研討畫藝，人稱“珠山八友”。徐仲南為八友中最年長者，時年56歲。徐仲南以畢生精力投入瓷畫創作，而他的創作鼎盛時間是在20世紀30至40年代，可謂大器晚成”。其傳世作品大多是30年代以後所作。

在他近70年的從藝生涯里，無論花鳥還是人物山水，均有涉獵，而且無不精到。徐仲南青年時期以畫人物為主，中年則改習山水，晚年又偏重於松竹。尤其喜愛畫竹，可謂對竹情有獨鍾，自號“竹里老人”。

徐仲南在長期的創作實踐中，除了不斷提高自己的陶瓷繪畫技藝，還十分注重藝術視野以提高藝術修養。早年在南昌時，他便廣交畫友，文人派畫風對徐仲南影響較深。爾後，得以見識清中葉揚州八怪畫作，深受黃慎人物畫影響，並以其筆意入畫，創作人物瓷畫，如《東籬採菊圖》粉彩瓷板畫題款。徑直書擬黃慎舉法。中年以後見識了更多的古人書畫佳作，並反覆揣摩臨寫，尤為欣賞文人畫派作品，如宋代文同、蘇軾、清代黃慎、石濤、戴熙等。

晚年的徐仲南尤愛松竹，其傳世作品也以松竹居多，尤其以竹石最為著名。他早期所繪松樹濃密虬勁，晚年的則疏放蒼莽。所繪竹子多為溪邊崖下水竹：一簇簇、一叢叢，或迎風搖曳，風姿綽約；或琮樹臨風，亭亭玉立。所繪竹葉多為仰葉，縱筆揮灑，隨意疏放，似散似連，疏密有致；設色以墨為主，敷以淡淡的淺綠，既不失庭院修竹的婉約俊秀，又更具溪畔崖下翠篁的蓬勃野逸。他所畫的山石也很有特色，石的結構塊面多似筆尖或橫或斜地點出，似皴似苔，卻恰到好處地表現了江南山石的蒼古渾厚，深得米家筆法之妙。細品徐仲南的竹石圖，既有古人之筆姿墨趣，更具自然之精神風貌；既給人以滿目生趣，更使人感受遠離塵囂的幽靜，達到了一個很高的藝術境界。鄧白先生在《中國現代美術全集·陶瓷卷》總論中提及徐仲南的《風竹圖》粉彩瓷板畫等作品時，盛讚這些作品技巧熟練，格調高雅，具有濃厚的民族藝術特色，力求運用中國畫的傳統筆墨、意境和詩詞題跋等手法與陶瓷彩繪有機地結合，取得了良好的藝術效果。

1953年7月，81歲的竹里老人，走完他愛竹繪竹的藝術生涯，撒手人寰。



11

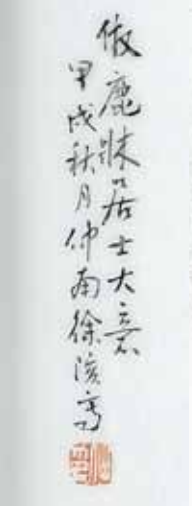
徐仲南 粉彩山水掛屏二幅

44 × 11 cm.

起拍價（港元）：60,000







依鹿林居士大鑒
甲戌秋月仲南徐漢高

12

徐仲南 粉彩竹石圖掛屏

40 × 13 cm.

起拍價（港元）：40,000

徐仲南(1872-1953)，名陔，字仲南，號竹里老人，齊名栖碧山館，江西省南昌市人。

徐仲南自幼家境貧寒，父親靠幫人打點瓷器生意維持全家生活，兒時徐仲南讀了幾年私塾。1887年，父親送徐仲南到南昌一家瓷器店當學徒，出師後在南昌受雇畫瓷。雖不屬科班出身，但由於徐仲南勤苦練，技藝日長。更由於他對藝術孜孜以求，得與南昌的文人畫士和畫僧結識、交流，從而大大開闊了眼界，日積月累，畫也有了長足的進步。為了更好地研習瓷畫技藝，徐仲南毅然來到全國的陶瓷中心景德鎮，這使他的瓷畫技藝產生了一個新的飛躍。

1928年，王琦發起成立“月圓會”，邀請八位志同道合者配畫作詩，研討畫藝，人稱“珠山八友”。徐仲南為八友中最年長者，時年56歲。徐仲南以畢生精力投入瓷畫創作，而他的創作鼎盛時間是在20世紀30至40年代，可謂大器晚成”。其傳世作品大多是30年代以後所作。

在他近70年的從藝生涯里，無論花鳥還是人物山水，均有涉獵，而且無不精到。徐仲南青年時期以畫人物為主，中年則改習山水，晚年又偏重於松竹。尤其喜愛畫竹，可謂對竹情有獨鍾，自號“竹里老人”。

徐仲南在長期的創作實踐中，除了不斷提高自己的陶瓷繪畫技藝，還十分注重藝術視野以提高藝術修養。早年在南昌時，他便廣交畫友，文人派畫風對徐仲南影響較深。爾後，得以見識清中葉楊州八怪畫作，深受黃慎人物畫影響，並以其筆意入畫，創作人物瓷畫，如《東籬採菊圖》粉彩瓷板畫題款。徑直書擬黃慎舉法。中年以後見識了更多的古人書畫佳作，並反覆揣摩臨寫，尤為欣賞文人畫派作品，如宋代文同、蘇軾、清代黃慎、石濤、戴熙等。

晚年的徐仲南尤愛松竹，其傳世作品也以松竹居多，尤其以竹石最為著名。他早期所繪松樹濃密虬勁，晚年的則疏放蒼莽。所繪竹子多為溪邊崖下水竹：一簇簇，一叢叢，或迎風搖曳，風姿綽約；或涼樹臨風，亭亭玉立。所繪竹葉多為仰葉，縱筆揮灑，隨意疏放，似散似連，疏密有致；設色以墨為主，敷以淡淡的淺綠，既不失庭院修竹的婉約俊秀，又更具溪畔崖下翠筍的蓬勃野逸。他所畫的山石也很有特色，石的結構塊面多似筆尖或橫或斜地點出，似皴似苔，卻恰到好處地表現了江南山石的蒼古渾厚，深得米家筆法之妙。細品徐仲南的竹石圖，既有古人之筆姿墨趣，更具自然之精神風貌；既給人以滿目生趣，更使人感受遠離塵囂的幽靜，達到了一個很高的藝術境界。鄧白先生在《中國現代美術全集·陶瓷卷》總論中提及徐仲南的《風竹圖》粉彩瓷板畫等作品時，盛讚這些作品技巧熟練，格調高雅，具有濃厚的民族藝術特色，力求運用中國畫的傳統筆墨、意境和詩詞題跋等手法與陶瓷彩繪有機地結合，取得了良好的藝術效果。

1953年7月，81歲的竹里老人，走完他愛竹繪竹的藝術生涯，撒手人寰。



依鹿林居士大寫
甲戌秋月仲南徐漢高



13

程意亭 粉彩喜鵲牡丹圖掛屏

44 × 26 cm.

起拍價（港元）：100,000

程意亭(1895-1948)，民國時景德鎮繪瓷名家，字體孚，號翥山樵子，齋名佩名齋，江西樂平人，珠山八友之一。程氏一生勤奮，傳世作品豐富。作品以色彩典雅，造型逼真，用筆工秀著稱，款識以“翥山程意亭”、“翥山樵子程意亭”最為常見，印章有“程印”、“程氏”、“意亭”等。

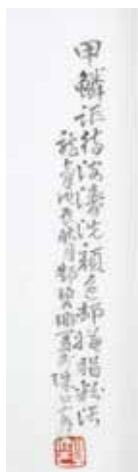




鄧碧珊 粉彩魚藻圖掛屏

上 25 × 15 cm. 下 38 × 23 cm.

起拍價(港元): 60,000



鄧碧珊(1874-1930)，字辟寰，號鐵肩子，堂號晴窗讀書樓，江西省餘幹縣人，前清秀才。

鄧碧珊早年受過良好的教育，飽讀詩書，有著扎實的文學功底，而且工於書法，尤以篆書為佳。加上他對唐詩宋詞、古人書畫耳熟能詳，因此，其畫作自是出手不凡。鄧碧珊當時在景德鎮屬外來畫家，沒有像一般的繪瓷藝人那樣經歷師傅學藝。正因為如此，當他一旦掌握繪瓷工藝技術，便使他的作品一面世就散發著濃厚的書卷氣，格調高雅，個性鮮明。

鄧碧珊的傳世作品不多，大都為粉彩魚藻瓷板畫，也見少量繪於水盂筆洗等文房用具上，偶見墨彩風景畫。他早期的瓷板肖像圖和山水圖難覓。鄧碧珊的粉彩魚藻瓷畫，開瓷藝魚藻文人畫之先河，在景德鎮乃至中國瓷藝界仍屬首創。此前瓷上畫魚多為圖案裝飾之類，鄧碧珊在魚鱗繪制上獨運功力。無論是魚鱗的疏密排列，還是明暗關係，乃至魚之尾、鰓、鰭、鰭，都體現了他一貫的寫實風格，實到魚之背鰭一根也不少，十分注重寫實在畫面細部的體現。構圖上，鄧碧珊習慣先畫魚，再擇空填藻，魚和藻的遠近位置塊面大小安排得十分精到。此外，他畫面上的題詩、落款及印章，位置經營也很考究，章法頗嚴。正因為他善於大膽借鑒又能夠融會貫通，從而形成了其獨特的簡約清麗、沉鬱高雅的藝術風格。

鄧碧珊的粉彩魚藻圖瓷板畫，大都題有行草詩文，所題詩文不僅與畫面相得益彰，而且極有品位。如《游魚圖》粉彩瓷板畫詩云：“弄萍濯破鏡花秋，掉尾揚鰭得自由。最怕碧峰岩下影，風藤如綫月如鉤。”寫得意境深幽，意趣動人，比喻極富想像力，讀來令人回味無窮。

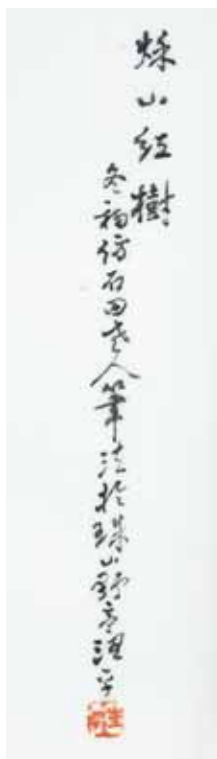
鄧碧珊由一名鄉間私塾先生，成為景德鎮一代陶瓷美術名家，固然得益於他的資質聰穎，更憑借他不囿成規、敢於創新的精神。鄧碧珊傳世不多詩書畫皆絕的魚藻圖瓷板畫，彌足珍貴，實乃不可多得的收藏珍品。



汪野亭 粉彩山水掛屏(修補)

81 × 21 cm.

起拍價(港元): 20,000



汪野亭(1884-1942)，名平，字鑒，號平山、平生、老平、垂釣子，亦號傳芳居士，平山草堂主人，齋名平山草堂，江西省東平縣人。

汪野亭的粉彩山水別開生面，他率先運用“通景山水”章法裝飾瓶類製品，開20世紀初景德鎮粉彩山水裝飾章法的新風。所謂通景，就是將一個畫面以一個完整的構圖，在圓柱式的器皿上展開，讓人從任何角度都可以看到完美的畫面。即將山水相連，境氣貫通的一個整體畫面，布局在各種造型的器皿上，一改以往僅一面飾畫，另一面題款，或在錦地開光的斗方中作畫的山水裝飾故習。自然界山外有山，水流不息，意境萬千，乃天設地造的四時景觀。“通景”法在表現自然景觀時，使觀畫者冥想“山水源頭無覓處，游子信步山水中”的意境。在陶瓷繪畫史上，花鳥，圖案采用通景法較多，而山水畫大多都是在圖案開光的小面積上作畫。汪野亭的山水畫采取山水相連，雲霧飄逸等巧妙的連接處理，形成360度的完整構圖，沒有勉強的連接痕迹。“通景山水”自問世至今，已跨越近一個世紀，在景德鎮一直為同仁們所沿用。

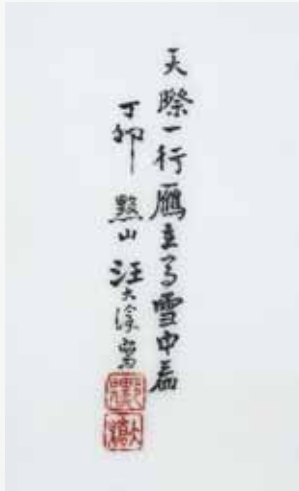
汪野亭粉彩工藝的成就，還表現於他致力於墨彩山水的工藝變革。傳統的墨彩山水，一般用“艷墨”作畫，汪野亭另辟蹊徑，選用珠明料作畫，再加蓋雪白。可工細、可奔放、可純以線描、可多種皴法并用、可染擦濃淡，隨心所欲。燒成後，乃見一層淡雅的紫色保護著畫面，使畫面特別柔和清雅，層次豐富，韵味盎然。他用此新法繪制的墨彩瓷板畫《江山勝景圖》，在1915年巴拿馬博覽會上，以獨樹一幟的新技法獲獎。獲獎後，美、日友人慕名來景德鎮，盛情邀請他出洋發展，為了景德鎮陶瓷藝術的發揚光大，他毅然婉辭。

汪野亭是20世紀前期景德鎮陶瓷美術革故鼎新的著名陶瓷藝術家。他的山水畫一直為後人所仰重、仿效，足足影響了半個多世紀。他從藝30多年從未離開過景德鎮，創作了許多代表那個時代的精美作品，受到了國內外收藏家的青睞并爭相收藏。





螺山紅樹
癸卯仿西畫人筆
江於錫山對景
畫



16

汪大滄 粉彩雪景掛屏

38 × 25 cm.

起拍價（港元）：40,000

汪大滄(1899–1953)，字滄生，號一粟，別號桃園老農、甫藝。安徽黟縣人。尤擅以禿筆繪畫粉彩山水，技法嫻熟，用筆簡練，豪放渾厚，專以細筆精描取勝，其筆墨獨樹一幟，為禿筆山水堪稱一絕。自幼隨伯父汪藩學藝，1913年進入第一所陶業學堂學習，後留校任教。1924年，加入“瓷業美術研究社”，并任教。其後，常參加王琦創辦的“月圓會”。其間汪氏多與朱山八友配制成堂瓷畫，是民國時期與“朱山八友”齊名的最杰出的陶瓷畫家之一。





天際一行雁
丁卯 點山汪大徐寫



17

余文襄 粉彩風雪敲門圖掛屏

42 × 25 cm.

起拍價(港元): 100,000

雪景是陶瓷彩繪中的特種工藝，與其他粉彩比較，雪景色別少，畫技要求高，尤其渲染天色更非一日之功。享有“雪景大王”之譽的陶瓷美術家余文襄，其雪景作品風格意境深遠，筆觸雄渾，詩味濃鬱，具有厚實的功力。

余文襄，生於1910年，江西都昌縣人，擅長工藝粉彩雪景山水。現為中國美術家協會會員。他14歲習藝，師承當時陶瓷名家何許人，得其秘傳習景技藝。在幾十年的藝術生涯中，他效法諸家，所仿名畫幾乎亂真。

古人所繪雪景不外表現歲寒蕭索，荒涼淒清之景。而余文襄的雪景都另有特色：瑞雪紛飛，喜爆轟鳴，賀春迎新，一片欣欣向榮之景：冰天雪地，青松翠柏，迎戰鬥雪，報告著春的氣息…。總之，古人眼中冷酷無情的雪，在他筆下不是死亡絕望的象徵，而是蘊育著生命、預示瑞雪兆豐年的使者：不是荒曠、寂寞的徵候，而是具有瑪瑙、寶石般絢麗色彩的銀裝素裹的世界。

自古雪景多以奇險取勝，但他則以平易親切見長。他的作品沒有嘩眾取寵之意，而是充滿天真、直率、純樸、莊重的意境，具有獨特的魅力，其作品多次參加全國陶藝美展，多次獲獎。

在其作品《賞雪圖》，一株老樹如虬龍凌空，樹幹氣勢宏偉，自然生動而遠近山林皆似涼玉，充滿了“忽如一夜東風來，千樹萬樹梨花開”的詩情畫意。整個畫面布局新穎別致，耐人尋味；那潔白的雪野配以雕樑畫棟的紅裝，向人們展示了“不是春天，勝似春天”的壯美冬景，是難得的雪景珍品。





风雪敲門圖
丁巳初年秋月上浣
朱文家畫於珠山明景齋

朱文家畫於珠山明景齋



18

劉希任 粉彩羲之愛鵝插屏

39 × 27 cm.

起拍價（港元）：20,000



劉希任(1906-1967)，號隱游山人。江西南昌人。畫室名“再思軒”。自幼喜愛繪畫，20世紀30年代已成名，尤擅人物，風格與王琦相近，先為南昌麗澤軒瓷莊繪瓷，抗戰勝利後在南昌自設中南瓷莊，是南昌成就最高、影響最大的繪瓷藝人之一。





19

張志湯 粉彩山水掛屏一對

98 × 44 cm.

起拍價（港元）：300,000



張志湯(1893-1971)，齋名亦陶，江西婺源縣人。1959年由景德鎮政府授予“陶瓷美術家”稱號。張志湯山水畫筆法工整嚴謹，極具宋元名畫風采。

張志湯為民國瓷繪大家，擅長山水，早年多參照宋元畫印刷品臨繪彩瓷，筆法工細，構圖謹嚴，設色淡雅，尤為精妙。







20

佚名 粉彩秋冬景掛屏一對

79 × 22 cm.

起拍價（港元）：60,000











21



蘇富比香港2010年10月 # 2648



北京保利2011秋拍 # 7034

21
清乾隆 粉彩耕織圖掛屏
39 × 29 cm.
起拍價 (港元) : 80,000