

小有洞天—重要鼻烟壺專場

The Important Chinese Snuff Bottle Collection

2013年11月16日 星期六 15:30

15:30 Saturday 16 November 2013



東正拍賣

DONGZHENG AUCTION



北京東正2013秋季藝術品拍賣會

BEIJING DONGZHENG AUTUMN AUCTIONS 2013

預展時間：2013年11月14日至11月15日 10:00-19:00

拍賣時間：2013年11月16日

預展及拍賣地點：北京嘉里大酒店 二層大宴會廳

拍賣場次：中國古董珍玩專場 Part. I (Lot.001-100)	2013年11月16日	星期六	13:00
皇家長物—宮廷藝術專場	2013年11月16日	星期六	14:00
中國古董珍玩專場 Part. II (Lot.139-260)	2013年11月16日	星期六	14:30
小有洞天—重要鼻烟壺專場	2013年11月16日	星期六	15:30

Preview: 10:00-19:00 14 - 15 Nov. 2013

Auction: 16 Nov. 2013

Address: The Kerry Centre Hotel Beijing (The Second Floor Ballroom)

Sessions: Fine Chinese Ceramics And Works Of Art(Lot.001-100)	13:00	Saturday	16 Nov. 2013
Imperial Chinese Art	14:00	Saturday	16 Nov. 2013
Fine Chinese Ceramics And Works Of Art(Lot.139-260)	14:30	Saturday	16 Nov. 2013
The Important Chinese Snuff Bottle Collection	15:30	Saturday	16 Nov. 2013



北京市文物局文件

京文物〔2013〕1423号

北京市文物局关于 北京东正拍卖有限公司2013年秋季文物拍卖会 文物标的审核的批复

北京东正拍卖有限公司：

你公司《关于北京东正拍卖有限公司举办2013年秋季文物拍卖会的请示》收悉。我局于2013年9月27日组织北京市文物鉴定委员会专家对你公司申报的文物类标的进行了实物审核，并已报请国家文物局复核通过。根据《中华人民共和国文物保护法》、《文物拍卖管理暂行规定》和北京市文物局对文物拍卖管理的相关规定，现批复如下：

一、经审核，此次拍卖会（举办时间：2013年11月14日-16日）申报的瓷杂类标的380件，属于文物监管范围的标的369件。

涉及文物监管范围的标的中，第50号标的为禁止拍卖类标的，予以撤拍，其余标的均可上拍。

二、依据《文物出境鉴定管理办法》的相关规定，属于禁止出境的标的已在清册中用※号标识（以所报清册序号为准），应在拍卖活动前告知竞买人。涉及其它事宜的请依法向有关部门申请办理。

三、你公司应在申报审批的范围内组织拍卖会，并在拍卖活动结束后30个工作日内，依据《关于加强对文物拍卖标的审核及备案管理的通知》规定的要求，将此次拍卖活动情况以及拍卖文物记录备案材料以书面形式上报我局。

你公司对本批复如有异议，可向本机关监察部门（64001627）投诉；或者于接到本批复之日起60日内向北京市人民政府法制办公室或国家文物局申请行政复议；或者于接到本批复之日起3个月内向相应的人民法院提起行政诉讼。

特此批复。

附件：1.《关于加强对文物拍卖标的审核及备案管理的通知》
2.标的审核清册一份



敬請注意

IMPORTANT NOTICE

- 北京東正拍賣有限公司舉辦的拍賣活動均依據本圖錄中所附之拍賣規則進行，參加拍賣活動的相關各方必須仔細閱讀并予以遵守。
- 本公司特別聲明不能保證拍賣標的的真偽或品質，對拍賣標的不承擔瑕疵擔保責任，競買人應親自審看拍賣標的原物。如欲進一步了解拍賣標的資料，請向業務人員諮詢。
- 競買人辦理競買號牌前需交納保證金
人民幣貳拾萬元 (RMB 200,000)
- 若競投成功，買受人須自拍賣成交日起七日內向北京東正拍賣有限公司支付落槌價及相當于**落槌價15%的備金**及其他各項費用，并領取拍賣標的(包裝及搬運費用、運輸保險費用、出境鑒定費自行承擔)。
- 本場拍賣提供綫上直播服務：
雅昌藝術網
www.dongzhengauction.com
- 本圖錄版權屬北京東正拍賣有限公司所有。未經本公司書面許可，不得以任何形式對本圖錄的任何部分進行復制或進行其他任何形式的使用。
- 本公司為中國文物藝術品拍賣企業自律公約成員單位。
- 本場所有拍賣標的本公司均不予辦理出境手續。

公司信息

COMPANY INFORMATION

總經理	副總經理	財務部	市場部
鄭健生	黃士銘 戴 莉	郭亞楠 彭 賀 李 欣	楊 濤 楊鶴鳴 房茂梁
瓷器部	書畫部	行政部	
邵澤江 劉 卓 都宏亮 張 鑫 呂昊澤 陳湘楚	黃樂輝 劉紋坪	董海容 劉 寧 張 磊 才濟睿 穆 鏐	

北京東正拍賣有限公司

Beijing Dongzheng Auction Co.,Ltd.

北京市朝陽區東三環北路甲19號嘉盛中心1708 100020
1708,17/F,Nexus Center No.19A,East Third Ring Road,
Chaoyang District,Beijing,100020,China
<http://www.dongzhengauction.com>
Tel: 8610-6593 5768 Fax: 8610-6593 6557
E-mail: service@dongzhengpm.com

上海辦事處

Shanghai Representative

上海市閔行區金江路528號虹橋古玩城三層C130大豐堂
電話：021-54337660
聯系人：張正宇

臺灣辦事處

Taiwan Representative

臺北市新生南路一段161巷43號2樓
Mobile: 886-929681196 86-13810058637
E-mail: huangart@hotmail.com
聯系人：黃士銘

日本大阪辦事處

Osaka Japan Representative

住所：〒590-0132大阪府堺市南區原山臺5丁1-21-208
TEL/FAX: 072-249-7625
攜帶電話：090-3124-1126
メールアドレス：chenhuayi2004@hotmail.com
常駐連絡者：陳華毅

日本東京辦事處

Tokyo Japan Representative

住所：郵便番號273-0025千葉縣船橋市印内町668-2-201
TEL/FAX: 047-431-1722
攜帶電話：080-6635-5165
メールアドレス：ccyyyc@hotmail.com
常駐連絡者：陰玉慧



中國歷代年表

CHRONOLOGY OF CHINA

新石器時代 NEOLITHIC PERIOD 約B.C.6500-1700	梁 Liang 502-557	宣德 Xuande 1426-1435
夏 XIA 約B.C.2100-1600	陳 Chen 557-589	正統 Zhengtong 1436-1449
商 SHANG DYNASTY 約B.C.1600-1100	北朝 Northern Dynasties	景泰 Jingtai 1450-1456
周 ZHOU DYNASTY 約B.C.1100-256	北魏 Northern Wei 386-534	天順 Tianshun 1457-1464
西周 Western Zhou 約B.C.1100-771	東魏 Eastern Wei 534-550	成化 Chenghua 1465-1487
東周 Eastern Zhou B.C.770-256	北齊 Northern Qi 550-577	弘治 Hongzhi 1488-1505
春秋 Spring and Autumn Period B.C.770-476	西魏 Western Wei 535-556	正德 Zhengde 1506-1521
戰國 Warring States Period B.C.475-221	北周 Northern Zhou 557-581	嘉靖 Jiajing 1522-1566
秦 QIN DYNASTY B.C.221-206	隋 SUI DYNASTY 581-618	隆慶 Longqing 1567-1572
漢 HAN DYNASTY B.C.206-A.D.220	唐 TANG DYNASTY 618-907	萬曆 Wanli 1573-1619
西漢 Western Han B.C.206-A.D.8	五代 FIVE DYNASTIES 907-960	泰昌 Taichang 1620
新王莽 Xin (Wang Mang Interregnum) A.D.9-23	後梁 Later Liang 907-923	天啟 Tianqi 1621-1627
東漢 Eastern Han A.D.25-220	後唐 Later Tang 923-936	崇禎 Chongzhen 1628-1644
三國 THREE KINGDOMS 220-265	後晉 Later Jin 936-946	清 QING DYNASTY 1644-1911
魏 Wei 220-265	後漢 Later Han 947-950	順治 Shunzhi 1644-1661
蜀 Shu 221-263	後周 Later Zhou 951-960	康熙 Kangxi 1662-1722
吳 Wu 222-263	十國 Ten Kingdoms 902-979	雍正 Yongzheng 1723-1735
西晉 WESTERN JIN 265-316	遼 LIAO DYNASTY 907-1125	乾隆 Qianlong 1736-1795
東晉十六國 EASTERN JIN AND SIXTEEN KINGDOMS	宋 SONG DYNASTY 960-1279	嘉慶 Jiaqing 1796-1820
東晉 Eastern Jin 317-420	北宋 Northern Song 960-1127	道光 Daoguang 1821-1850
十六國 Sixteen Kingdoms 304-439	南宋 Southern Song 1127-1279	咸豐 Xianfeng 1851-1861
南北朝 SOUTHERN AND NORTHERN DYNASTIES	金 JIN DYNASTY 1115-1234	同治 Tongzhi 1862-1874
南朝 Southern Dynasties	元 YUAN DYNASTY 1279-1368	光緒 Guangxu 1875-1908
劉宋 Liu Song 420-479	明 MING DYNASTY 1368-1644	宣統 Xuantong 1909-1911
南齊 Southern Qi 479-502	洪武 Hongwu 1368-1398	中華民國 REPUBLIC OF CHINA 1912-1949
	建文 Jianwen 1399-1402	洪憲 Hongxian (Yuan Shikai) 1915-1916
	永樂 Yongle 1403-1425	中華人民共和國 PEOPLE'S REPUBLIC OF CHINA 1949-
	洪熙 Hongxi 1425	

小有洞天—重要鼻烟壺專場

2013年11月16日 星期六 15:30

The Important Chinese Snuff Bottle Collection

15:30 Saturday 16 November 2013

媒體合作:





261
清中期 白玉雲蝠紋鼻煙壺

說明：壺呈扁瓶形，撇口，溜肩斂腹，橢圓形圈足，壺以名貴和田玉為質，通體雕刻雲蝠紋，雲呈如意狀，五只上下翻飛的蝙蝠穿梭于雲層之間，蝠通“福”，有吉祥美好之寓意。雲蝠紋為我國古代常見之裝飾題材，常用于各類器物之上，寓意吉祥，深得百姓喜愛。

PROVENANCE
Private Taiwan Collection

A WHITE JADE SNUFF BOTTLE
Mid Qing Dynasty
H 7.5 cm
RMB 20,000-40,000



262
清中期 青花加紫雲龍九現鼻煙壺

說明：壺呈長瓶形，直口，筒式腹，圓形圈足，器形端莊。通體以青花釉裏紅繪雲龍九現圖案，一條青龍在雲中若隱若現，神龍見首不見尾，宛然若生，氣勢雄渾。青花釉裏紅發色鮮艷明快，極為難得。

A BLUE AND WHITE AND RED UNDER
GLAZED SNUFF BOTTLE
Mid Qing Dynasty
H 8.0 cm

RMB 30,000-50,000





263
清中期 蛋清地套紅玻璃魚藻紋鼻煙壺

說明：壺呈扁瓶形，溜肩，口微撇，底足以紅料所雕四個如意紋為足，頗具喜感，壺兩側雕水藻紋，壺身兩面各雕一鯉魚，鯉魚身形肥碩，魚尾在身后扭動，看似一靜物，但却讓人感到魚好似在水中游來游去，雕工精湛，巧奪天工。

PROVENANCE
zhirou Zhai Collection
Hugh M.Moss Ltd.(HongKong,1993)
A RED GLASS OVERLAY SNUFF BOTTLE
Mid Qing Dynasty
H 6.4 cm
RMB 40,000-60,000



264
清中期 琥珀蟾形鼻煙壺

說明：壺呈蟾形，蟾嘴為壺口，以天然琥珀為質，材質溫潤。在雕工上，作者以誇張手法突出了蟾的眼睛，四肢，簡略了其它部分，所雕之蟾神態安詳，雙眼凝視前方，頗為生動，惹人憐愛。且本壺以天然琥珀為質，材料昂貴難得，做工考究，品級可見一斑。

AN AMBER TOAD SNUFF BOTTLE
Mid Qing Dynasty
L 5.5 cm
RMB 50,000-60,000





265
清 雕刻染色雙魚龍紋鼻煙壺

說明：壺造型別致，魚身龍首的兩條龍以中心環佩為分割綫相對稱，底足內凹，造型挺拔，帶原蓋。壺身龍紋雕刻手法細膩，身上魚鱗雕刻錯落有致。壺蓋呈方鼎形，與壺身交相輝映，頗有意趣。

PROVENANCE
Sotheby's NEW YORK, June 27, 1986, Lot 231

A POLYCHROME IVORY SNUFF BOTTLE
Qing Dynasty
H 9.2 cm

RMB 40,000-60,000

266
清 白玉鑲嵌兔子形鼻煙壺

說明：壺造型別致，呈玉兔形，兔嘴為壺口，壺身以上等和田白玉為材質，以珊瑚為質鑲嵌雙眼，材料極為珍貴。壺身從兔耳到胡須到兔毛的刻畫，加上四只憨態可掬的腿，把一只活靈活現的兔子形象呈現在人們面前，加上兩顆以珊瑚為材質的雙眼，并巧妙的以紅寶石為壺嘴，整體體現出作者的精巧之構思。

A WHITE JADE RABBIT-SHAPED SNUFF BOTTLE
Qing Dynasty
L 5.7 cm

RMB 30,000-50,000





267

清乾隆 青花加紫蒼龍教子鼻煙壺

說明：壺呈長瓶形，撇口，筒式腹，圓形圈足，造型規整。通體繪青花釉裏紅蒼龍教子紋飾，青花發色深沉，濃艷；釉裏紅發色明快鮮艷，所飾龍紋造型孔武有力，二龍張牙舞爪，龍身扭動蒼勁有力，有翻江倒海之勢。青花釉裏紅類品種燒造需要很高的難度，發色很難把握準確，本壺無論青花還是釉裏紅發色均達到較高水準，品級可見一斑。

蒼龍教子題材寓意深刻，自古以來即被運用在各種器物上，表現的是大龍對小龍施以淳淳教導，于體現望子成龍外，亦表達儒家思想中長幼之分，以作教育意義。

AN UNDERGLAZE-BLUE AND COPPER-RED SNUFF BOTTLE

Qianlong period, Qing Dynasty

H 8.5 cm

RMB 40,000-60,000

268

清 霏雪地套紅玻璃福壽萬代鼻煙壺

說明：壺呈扁瓶形，器形飽滿，橢圓形圈足，直口，器身通體無色半透明玻璃製成。壺體一面飾五只蝙蝠空中盤旋，海水中伴有一柄如意，寓意福壽如意；另一面同樣飾五只蝙蝠盤旋與空中，下方繩帶盤成萬字模樣，有福壽萬代之意。

A RED GLASS OVERLAY SNUFF BOTTLE

Qing Dynasty

H 7.5 cm

RMB 40,000-60,000





269
清乾隆 銅胎畫琺琅蒼龍教子鼻煙壺

說明：壺呈長扁瓶形，斂口，溜肩，圈足，花款。壺身圖案以絳紫色為底，畫雲紋，蒼龍教子圖案，所繪龍紋霸氣十足，五爪張弛有力，龍身在雲中若隱若現。廣東銅胎畫琺琅起源于康熙晚期，雍正時期開始大量出口，傳世品裏見有同類藏品落“雍正年製”款，可作參照，結合壺身龍紋圖案，可定此壺為十八世紀廣東銅胎畫琺琅精品。

PROVENANCE
Private Museum Collection of USA

A CANTON BRONZE ENAMEL SNUFF BOTTLE
Qianlong period, Qing Dynasty
H 8.5 cm

RMB 60,000-80,000



270
清中期 白玉帶皮巧作龍紋鼻煙壺

說明：壺呈長扁瓶形，撇口，斂腹，橢圓形圈足，壺以帶皮和田白玉製成，玉質細而潤，瑩若膏澤。正面浮雕螭龍，口銜靈芝，龍身扭動靈巧之極，壺背面看似光素無紋，但與正面結合起來，彷彿一條螭龍嘴銜靈芝，翱翔于九天之中，頗有意境。

PROVENANCE
Zhirou zhai Collection
Hugh M.Moss Ltd.(HongKong,1993)

PUBLISHED
British Museum,Chinese Snuff Bottles in the Collection of Mary and George Bloch, no.55

EXHIBITED
British Museum,June-October 1995

A RED SKIN WHITE JADE SNUFF BOTTLE
Mid Qing Dynasty
H 8.0 cm

RMB 120,000-150,000





271
清中期 端石龍鳳紋鼻煙壺

說明：壺呈扁瓶形，微撇口，橢圓形圈足，壺身兩側各貼有首耳，壺身一面開光處刻有龍紋，龍形威武矯健，蒼勁有力；另一面開光處刻有鳳紋，刻工流暢生動，刀法犀利。

端石，端溪所產之石。唐宋以來皆采作硯材。端溪有西中東三洞，東洞所產者尤美，俗亦稱大東洞。以有青眼者最貴重，黃赤為下。而將端石作為材料制作鼻煙壺，多數出現在十九世紀以後，且此類材質鼻煙壺制作數量有限，本壺保存至今仍品相完好，故值得珍藏。

PROVENANCE
Asiantiques Dr.Edward A.Kopinitz Collection

A DUAN STONE DRAGON AND PHOENIX
SNUFF BOTTLE
Mid Qing Dynasty
H 7.0 cm

RMB 40,000-60,000



272
清中期 涅白套紅玻璃海屋添籌鼻煙壺

說明：壺呈扁瓶形，斂口，斜肩，橢圓形圈足，通體以不透明玻璃製成，材質溫和細膩。壺身一面雕海屋添籌圖案，另一面雕壽山福海圖案，寓意吉祥。

宋·蘇軾《東坡志林》卷二記載：“海水變桑田時，吾輒下一籌，邇來吾籌已滿十間屋。”故海屋添籌寓意長壽，與壺身另一面雕刻壽山福海相應成趣。

PROVENANCE
Ashkenazie&Co.Bob Stevens Dr.Edward A.Kopinitz
Collection

PUBLISHED
Bob C.Stevens, The Collector's Book of Snuff Bottles, New
York, 1977. No 250

EXHIBITED
1988 Snuff Bottle Convention, San Francisco

A RED GLASS OVERLAY SNUFF BOTTLE
Mid Qing Dynasty
H 6.0 cm

RMB 100,000-120,000





273
清中期 纏絲瑪瑙雲獸紋鼻煙壺

說明：壺呈扁瓶形，直口，溜肩，斂腹，橢圓形圈足，體態飽滿端莊，形製規整，壺以纏絲瑪瑙這一特殊材質，巧妙的將雲紋按照纏絲的紋理順勢表現出來，人工雕琢與自然形態渾然天成，使觀者感到雲紋不斷，纏綿不盡。壺身雲紋，獸紋雕刻工藝精湛，幾近圓雕之工藝，非一般工匠所不能及。

A SARDONYX SNUFF BOTTLE
Mid Qing Dynasty
H 6.6 cm

RMB 30,000-40,000



274
清嘉慶 透空雕雙層螭龍紋鼻煙壺

說明：此壺造型特殊，似瓷器中的搖鈴尊，斜肩，微呈斂口，圈足，器形敦實飽滿，雙獸耳貼于壺身兩側，中間開光鏤空透雕雙層螭龍紋飾，製作工藝難度較大。

螭，龍屬。《漢書·司馬相如傳上》：“于是蛟龍赤螭。”顏師古注：“文穎曰：‘龍子為螭。’張揖曰：‘赤螭，雌龍也。’如淳曰：‘，山神也。’”《廣雅》雲：“有角曰虬，無角曰螭。”清代以來，此類螭龍紋飾多為皇家所用，故本壺無論從制作工藝還是裝飾風格來看，路份極高。

PROVENANCE
Florence Ueltzen, Fu-Ming-Fair, May 1969 Dr.Edward A.Kopinitz Collection

A RED GLAZED RETICULATED DOUBLE-WALLED SNUFF BOTTLE
Jiaqing period, Qing Dynasty
H 6.0 cm

RMB 30,000-50,000





275
清中期 霏雪地套紅玻璃鳳鳴在竹鼻煙壺

說明：壺呈扁瓶形，溜肩斂腹，撇口，橢圓形圈足，壺身以半透明玻璃製成。壺身一面，雕刻鳳鳴在竹圖案，另一面雕刻“一路連科”圖案。作者在有限的空間中布局巧妙，飽滿大方，在刻劃竹、石、鳳、蓮、鸞、水波各類圖案紋飾時，將這些圖案有機的結合在一起，畫面繁瑣而不凌亂，在霏雪地映襯下紅色套料鮮艷富有立體感，極富裝飾性。

A RED GLASS OVERLAY PHOENIX SNUFF BOTTLE
Mid Qing Dynasty
H 7.0 cm

RMB 30,000-40,000



276
清道光
青花礬紅座龍雲紋鼻煙壺（一對）

款識：道光年製
說明：壺呈扁瓶形，一對，微斂口，橢圓形平底，壺底落“道光年製”礬紅四字楷書款，兩壺無論造型發色，畫工，底款，甚為相近，可謂難得的一對。壺通體以青花繪飾雲紋，兩面均以礬紅飾一條飛騰在雲層之間正面龍紋，所繪龍紋造型生動，體態扭動孔武有力，五爪張開，皇家霸氣凸顯。成對保存至今已有百余年歷史，品相完好實屬不易，故值得珍藏。

PROVENANCE
Robert Hall(1985) The Mary and George Bloch Collection
上海博物館保管，文革抄家退賠品。

PUBLISHED
Chinese Snuff Bottles. A Miniature art. No.166

EXHIBITED
HongKong Museum of Art, March-June 1994
National Museum of Singapore
November 1994-February 1995

A PAIR OF IRON-RED AND UNDERGLAZE BLUE SNUFF BOTTLES
DAoguang period, Qing Dynasty
H 7.3 cm

RMB 250,000-300,000





277

清中期 雙色碧璽螭龍紋鼻煙壺

說明：此件作品用料考究，兩種顏色的碧璽都是顏色艷麗材質通透，而兩色巧作，分界明晰，對比強烈。紫紅色碧璽雕成一條螭龍攀附在黃綠碧璽雕成的竹節上，有節節高升之美好寓意。

A BI-COLORED TOURMALINE SNUFF BOTTLE
Mid Qing Dynasty
H 6.1 cm

RMB 80,000-100,000

278

清 牛血紅涅玻璃鶴鹿同春鼻煙壺

說明：壺平口，束頸，形製圓潤飽滿，橢圓形圈足。尺寸比例完美，符合典型官造製式，通景採用琢玉工藝技法雕刻繪製英雄獨立和鶴鹿同春傳統題材。是造辦處玻璃廠製成壺坯後交由如意館的宮廷玉匠精心琢磨而成。

A RED GLASS SNUFF BOTTLE
Qing Dynasty
H 5.5 cm

RMB 100,000-120,000





279

清中期 黃水晶蝙蝠形鼻煙壺

說明：壺呈蝙蝠形，蝙蝠嘴為壺口。在雕工上突出了蝙蝠的眼睛，翅膀兩個部分，簡略了其他部分。以淺淺的凹槽表現出蝙蝠的翅膀，翅膜，極具匠心；在蝙蝠背上，以簡單的刀工刻出蝙蝠的毛發，極具質感，雕工流暢，形象生動，頗為傳神。

A YELLOW CRYSTAL BAT SNUFF BOTTLE

Mid Qing Dynasty

L 7 cm

RMB 120,000-150,000

280

清 青玉雕雙螭鼻煙壺

說明：壺呈梅瓶型，細頸，豐肩，斂腹，圓形圈足，壺以和田青玉製成，用料珍貴，極為考究。壺身通體雕螭龍兩條，細觀，雕工已遠高于浮雕之上，幾乎達到圓雕水準，二龍形態各異，體態矯健，上下相望，交流感十足，刻畫生動傳神。蒼龍教子題材寓意深刻，自古以來即被運用在各種器物上，表現的是大龍對小龍施以淳淳教導，于體現望子成龍外，亦表達儒家思想中長幼之分，以作教育意義。

A CELADON JADE SNUFF BOTTLE

Qing Dynasty

H 6.9 cm

RMB 30,000-40,000





281
清中期 霏雪地套紅玻璃駿馬圖鼻煙壺

說明：壺呈扁瓶形，直口，溜肩，橢圓形圈足，通體以半透明玻璃製成，霏雪地上套山楂紅玻璃，形製規整。通體雕綠蔭駿馬圖案，壺身兩面各有一匹駿馬。觀壺身一面，一駿馬漫步于林間，身型健碩，體態優雅，回首凝視，動態感十足，做依依不舍之狀；另一面，一駿馬單膝跪于地上，回首昂頭揪起樹枝并以樹葉為食，體態刻畫生動細膩，極為傳神。

A RED GLASS OVERLAY HORSE SNUFF BOTTLE
Mid Qing Dynasty
H 7.1 cm

RMB 60,000-80,000

282
清乾隆 漢玉福壽萬代鼻煙壺

說明：壺呈扁瓶形，直口，溜肩斂腹，平底，壺身以和田玉製成，仿火燒玉而製，壺材質細膩，實為難得。壺身雕綬帶鳥一只，周圍繪草木，山石，綬諧音“壽”，故此壺有“福壽萬代”之美好寓意。

PROVENANCE
S.L.TAN Collection

A GRAY JADE SNUFF BOTTLE
Qianlong period, Qing Dynasty
H 5.1 cm

RMB 40,000-60,000





283
清乾隆 綠松石雕松鼠葡萄鼻煙壺

說明：壺隨形而雕，撇口，斂腹，圈足，壺以綠松石為材質，在鼻煙壺之中較為少見。本壺採用圓雕的形式，將兩只可愛的松鼠活靈活現的穿插在一根連綿不斷的葡萄藤蔓之間，松鼠憨態可掬。松鼠葡萄是中國工藝美術史上一個極其傳統的圖案，在國畫，玉雕等多種材質上均有體現，此壺的雕刻技法在同類松鼠葡萄題材中屬上佳之作。此松石為顏色多樣，作者構思巧妙，合理利用各種色彩，相得益彰。

PROVENANCE

Clare Chu

A COERULEOLACTITE SNUFF BOTTLE

Qianlong period, Qing Dynasty

H 7.2 cm

RMB 50,000-60,000

284
清乾隆 漿胎加彩犬紋鼻煙壺

說明：壺呈扁荷包形，撇口，豐肩，斂腹，底足呈橢圓形，內凹。壺身施以藍彩，并兩面開光，兩面開光內各雕一只憨態可掬的小狗，小狗神態可愛，怒目圓睜。作者在一個狹小的開光空間內，採用高浮雕手法，將小狗的形態刻畫的惟妙惟肖，毛發畢現，足見雕工之精湛，非一般工匠所不能及。

A MOLDED SOFT PASTE FAMILLE-ROSE SNUFF BOTTLE

Qianlong period, Qing Dynasty

H 5.0 cm

RMB 40,000-60,000





285
清中期 羊肝瑪瑙英雄獨立鼻煙壺

說明：壺呈扁瓶形，口微撇，溜肩斂腹，橢圓形圈足，壺身以瑪瑙為材質，本壺所用材質因類似羊肝顏色，故又稱羊肝瑪瑙。壺身一面雕一只展翅雄鷹，單腿獨立于岩石之上，寓意“英雄獨立”。壺身另一面隨形雕刻蓮蓬，荷葉，一只蟾，蟾通“蟬”，于蓮蓬荷葉搭配，有“蟬聯”之意，寓意好事連連。而荷葉形狀完全隨形，摩挲其中，愛不釋手。

PROVENANCE
Privite French Collection

A LIVER AGATE SNUFF BOTTLE
Mid Qing Dynasty
H 7.2 cm

RMB 180,000-200,000



286
清中期 紫礬晶松鹿同壽鼻煙壺

說明：壺呈長扁瓶形，直口，溜肩，平弧腹，橢圓形圈足，圈足一圈做成絞絲狀，造型別致。壺以水晶為質，通體雕松柏山石，雲紋。壺身一面雕一蝙蝠，一梅花鹿，一松樹，寓意“福祿壽”，另一面雕山石，房屋，雕工生動細膩，做工精湛。本壺由于材質的特殊性，在燈光照射下產生出不規則開片，猶如雲紋一般。

PROVENANCE
Clare Chu

PURPLE CRYSTAL SNUFF BOTTLE
Mid Qing Dynasty
H 8.3 cm

RMB 40,000-60,000





287
清中期 蘇作糖玉 芝圖鼻煙壺

說明：壺呈扁瓶形，直口，溜肩斂腹，平底，壺以和田玉為質，材質名貴。壺身通體雕山石，松柏，猴子，雕工生動細膩。松柏之下，一只猴子蹲坐于山岩之上，一手抱膝，一手去采摘靈芝，壺身另一面刻采芝圖三字，點明主題，蒼松翠柏刻畫蒼勁有力，猴子身上猴毛雕刻的也依稀可見，雕工非大師所不能及。雕工帶有鮮明的蘇作特點，應為蘇作鼻煙壺中之上品。

PROVENANCE
Clare Chu

A SUZHOU SCHOOL WHITE JADE SNUFF BOTTLE
Mid Qing Dynasty
H 5.3 cm

RMB 150,000-180,000



288
清乾隆 模印粉彩壽星鼻煙壺

款識：乾隆年製
說明：壺呈扁瓶形，撇口，溜肩斂腹，橢圓形平底，底書“乾隆年製”金彩四字篆書款。壺通刻萬字紋為底，施紅彩，意在仿銅胎雕漆品種，製作惟妙惟肖，紅漆之上又雕刻福祿壽題材，并以粉彩着色，雕工生動。整觀，此壺充滿濃郁宮廷氣息。

A MOLDED FAMILLE-ROSE SNUFF BOTTLE
Qianlong period, Qing Dynasty
H 7.3 cm

RMB 30,000-50,000





289
清中期 銅胎畫琺瑯西洋人物鼻煙壺

說明：壺呈扁瓶形，溜肩斂腹，斂口，壺身以銅為質，鑲金，表面以琺瑯繪草木，山水，人物，頸部以卷草紋為飾，肩部飾如意雲頭紋，壺身所飾西洋人物表情，體態，衣着，無一不精，畫工精湛，值得收藏。

PROVENANCE
Christie's London King street. January 26, 1976.Lot 61.
Private California Collection

A CANTON BRONZE ENAMEL SNUFF BOTTLE
Mid Qing Dynasty
H 6.4 cm

RMB 100,000-150,000



290
清中期 黃玉帶皮巧作和合二仙鼻煙壺

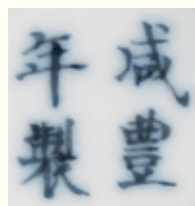
說明：壺呈扁瓶形，直口，溜肩，橢圓形圈足，壺身以名貴黃玉製成，帶皮。壺身一面雕和合二仙圖案，在三個空間內，四個童子騰雲駕霧，錯落有秩，表情豐富，手捧寶盒，互有交流，另一面在壺身底部位置雕刻一塊山石，山石上生長出一靈芝，其余大面積留白，看似裝飾簡單，實為給人想象之空間，與壺身另一面相連，將畫面展開，便能看到群仙騰雲駕霧翱翔于浩瀚天際之中。并充分利用巧色的漸變形成人物極強的立體感，材質殊為難得與仿松石蓋墊，珊瑚雕獸鈕蓋渾然天成。

PROVENANCE
Dr.Edward A.Kopinitz Collection
Sotheby's London December 6th, 1995.Lot 628.

A MASTER ROCK SCHOOL YELLOW JADE SNUFF BOTTLE
Mid Qing Dynasty
H 8.0 cm

RMB 80,000-100,000





291

清咸豐 青花加紫麻姑獻瑞鼻煙壺

款識：咸豐年製

說明：壺呈長瓶形，直口，筒式腹，圓形圈足，形製規整，底部書“咸豐年製”青花四字楷書款。壺身通景繪山水，草木，人物，畫工流暢，富有意境。關於麻姑獻壽的記載見于晉·葛洪《神仙傳》卷七：“麻姑，建昌人，修道于牟州東南余姑山。三月三日西王母壽辰，麻姑在絳珠河畔以靈芝釀酒，為王母祝壽。”此題材寓意美好，故自古以來受到喜愛，在各類器物中常有出現。

咸豐一朝由于受到太平軍的影響，景德鎮禦窑廠幾度陷入停滯，導致咸豐一朝所制官窑瓷器數量極少，所以此時所生產的官窑鼻烟壺的數量更是少之又少。本壺青花釉裏紅發色效果俱佳，畫工生動流暢，在同時期鼻烟壺中可謂屈指可數。

PROVENANCE

Private UK Collection

A BLUE AND WHITE AND RED UNDER
GLAZED SNUFF BOTTLE

Xianfeng period, Qing Dynasty

H 9.0 cm

RMB 60,000-80,000

292

清中期 珊瑚携琴訪友鼻煙壺

說明：壺呈扁瓶形，口微撇，溜肩，橢圓形圈足。壺身飽滿，以珊瑚製成，壺身表面淺浮雕携琴訪友圖。一面為高士前行，后隨携琴小童，另一面有小童提籃引路，后隨一拄杖老者。圖中點綴山石樹木，兩側各有一鋪首，刻畫精細。此壺為珊瑚材質，珊瑚生長緩慢，體態較大者極為少見，清代視珊瑚為僅次于珍珠和紅寶石的第三等珍貴寶石，本壺通體以珊瑚製成，可見本壺之珍貴。

A CORAL DOUBLE MASK SNUFF BOTTLE

Mid Qing Dynasty

H 7.2 cm

RMB 120,000-150,000





293

清 沉香山水人物鼻煙壺

說明：壺呈扁瓶形，平肩，撇口，橢圓形圈足，壺身以名貴沉香為材質，通體採用高浮雕做法，雕山水人物，蒼松勁柏，人物表情，動態，衣紋，刻畫無一不精，松柏雕刻蒼勁有力，將如此景象雕于小小鼻煙壺之上，可見刀法之犀利，非大師所不能及。沉香，又名“沉水香”，“水沉香”，古語寫作“沈香”（沈，同沉）。古來常說的“沉檀龍麝”之“沉”，即指沉香。沉香自古以來即被列為眾香之首，名貴之極。本壺以上等沉香木為料，再配以如此雕工，品級可見一斑。

PROVENANCE
Private California Collection

AN AGALLOCH SNUFF BOTTLE
Qing Dynasty
H 5.5 cm

RMB 150,000-250,000



294

清中期 瑪瑙蘇作行山涉水訪吾師鼻煙壺

說明：壺呈扁瓶形，撇口，溜肩斂腹，平底，足內凹，壺以名貴瑪瑙為材質而作，極為考究。壺身雕行山涉水仿吾師，通景雕山石，松柏。壺身一面雕一老翁，手提一摞書，刻畫了一為老人跋山涉水到深山中拜訪自己老師，以便答疑解惑。作者極其巧妙的利用瑪瑙的特殊形態把一個極其普通的雜色多層次瑪瑙利用漸變的形態，使松樹，老翁，山石，房屋，溪水，有機的在一個平面上呈現出來。細緻入微的刻畫與壺身上的巧雕文字“行山涉水仿吾師”相互輝映，既強調了主意，又照顧了題材的特殊性，是一件難得的蘇作藝術精品。

PROVENANCE
Paul Braga Collection

PUBLISHED
Paul Braga, 《San Francisco Chinese Snuff Bottles Collectors, Parti》, Arts Of Asia, 1983年9-10月, 頁109, 圖版13.

A SUZHOU SCHOOL AGATE SNUFF BOTTLE
Mid Qing Dynasty
H 7.2 cm

RMB 180,000-220,000





295

清乾隆

礬紅邊飾粉彩開光人物故事鼻煙壺連蓋

款識：乾隆年製

說明：壺呈扁荷包形，撇口，帶原蓋，底足微微凸起，底書“乾隆年”礬紅四字篆書款。壺身兩邊以礬紅彩飾卷草紋，壺身所繪紋飾為西廂記題材，一面開光處繪一仕女在佛堂之內，另一面開光內繪花草，松柏，一侍女一男子，女子手執拂塵，手放腰間，身姿窈窕，男子彎腰屈膝，腦后亦有拂塵一把，二人你唱我和，好不生動，壺形及裝飾風格極具宮廷風格，應為官窯煙壺上乘之作，原勺原蓋，實屬難得。

《西廂記》創作于元代，是在我國流傳很廣，家喻戶曉的愛情故事。是我國古典戲劇的現實主義杰作，對後來以愛情為題材的小說、戲劇創作影響很大。元代以後，此類題材廣泛用于各類器物之上，深受百姓喜愛。

A FAMILLE-ROSE SNUFF BOTTLE

Qianlong period, Qing Dynasty

H 6.3 cm

RMB 120,000-150,000



296

清中期 蘇作瑪瑙人物故事鼻煙壺

說明：壺呈扁瓶形，直口，溜肩斂腹，橢圓形平底，壺身以名貴瑪瑙製成。壺身通景俏色巧雕正月十五元宵節熱鬧景象，一面利用瑪瑙深色紋理雕一手持燈籠的童子于庭院外，大門旁一棵松柏高至壺頸，周邊圍繞山石，石上題“燈月交輝”四字，另一側俏色雕兩小童，一童手持魚燈，另一小童頭戴虎帽，旁邊一老人拄杖而行，四周湖石圍繞，雕刻生動細膩，足見大師之風範。

PROVENANCE

The Paul Braga Collection

A SUZHOU SCHOOL AGATE SNUFF BOTTLE

Mid Qing Dynasty

H 5.5 cm

RMB 250,000-300,000





297
清嘉慶 粉彩仙人乘槎海棠形鼻煙壺

款識：嘉慶年製
說明：壺呈海棠形，撇口橢圓底足，足底內凹。壺以礬紅彩飾蕉葉紋作邊飾，壺身兩面開光，一面繪仙人乘槎圖案，一高士坐在船頭，一小童在船尾劃槳，水面上蕩起層層波紋，畫工細膩精準；壺身另一面開光內繪牛郎織女圖。本壺造型規整，施彩艷麗，畫工生動流暢，實為宮廷官造煙壺之典範。

PROVENANCE
Sotheby's NEW YORK APRIL 6, 1990.Lot 8.

A FLOWER-SHAPED FAMILLE-ROSE SNUFF BOTTLE
Jiaqing period, Qing Dynasty
H 6.6 cm

RMB 180,000-220,000



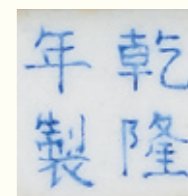
298
金胎畫珐琅西洋人物鼻煙壺

款識：乾隆年製
說明：壺呈扁瓶形，撇口，溜肩，斂腹，橢圓形圈足，底部“乾隆年製”四字楷書款。壺以金胎製成，外畫珐琅，壺身兩面繪西洋人物圖案，所繪人物表情，細節，動作無一不精，可見畫工之高超。本壺最值得一提的便數本壺材質，本壺為金胎畫珐琅製品，在清宮各類材質畫珐琅製品中，金胎畫珐琅為禦製，禦用品種，從不輕易賞賜，地位尊崇。另，天壇祈年殿中曾經陳設有金胎珐琅製品，只有乾隆皇帝本人才可使用，可見金胎珐琅製品的等級地位之高。故本壺可謂難得一見之作品，值得珍藏。

PROVENANCE
Ann and John Hamilton, Houston, Texas
The Linda Riddell Hoffman Collection
Sotheby's New York, 27 MArch 2007, lot 352

A GOLD ENAMEL SNUFF BOTTLE
H 6.5 cm

RMB 400,000-500,000





299
清道光 粉彩狩獵紋鼻煙壺

款識：道光年製
說明：壺呈扁瓶形，微斂口，溜肩，橢圓形圈足，底部落“道光年製”礮紅四字篆書款。壺身一面粉彩彩繪一人物，手執長槍，其后跟隨一條可愛的小狗，小狗動態感十足；另一面繪飾二人，一人手執煙袋，一人手捧一只鳥獸，二人對望，交流感十足。狩獵圖乃清代中晚期后常見題材，本壺所繪內容形象生動，彩料保存完好，完整保存至今，實屬不易。

A FAMILLE-ROSE SNUFF BOTTLE
Daoguang Period, Qing Dynasty
H 7.0 cm
RMB 30,000-50,000



300
清乾隆 銅鑲金庭院嬰戲紋鼻煙壺

款識：乾隆年製
說明：鼻煙壺以銀為胎，外鑲金。壺身以錦地為背景，飾庭院仕女圖，構圖飽滿，布局有致。底落“乾隆年製”四字款識。鼻煙壺，簡而言之，就是盛鼻煙的容器。小可手握，便于攜帶。明末清初，鼻煙傳入中國，鼻煙盒漸漸東方化，產生了鼻煙壺。現在人們嗜用鼻煙的習慣幾近絕迹，但鼻煙壺却作為一種精美藝術品流傳下來，而且長盛不衰，被譽為“集中各國多種工藝之大成的袖珍藝術品”。中國鼻煙壺，作為精美的工藝品，集書畫、雕刻、鑲嵌、琢磨等技藝于一身，采用瓷、銅、象牙、玉石、瑪瑙、琥珀等材質，運用青花、五彩、雕瓷、套料、巧作、內畫等技法，汲取了域內外多種工藝的優點，被雅好者視為珍貴文玩，在海內外皆享有盛譽。

A GILT-COPPER SNUFF BOTTLE, MARK AND PERIOD OF QIANLONG
Qianlong period, Qing Dynasty
H 6.0 cm
RMB 450,000-500,000





301
清中期 三色玉巧雕山水人物紋鼻煙壺

說明：壺呈扁瓶形，直口，溜肩，橢圓形圈足，壺以三色和田玉為質。構思巧妙，工藝精湛，以黃色皮雕老人，童子，站于高臺之上，背靠青松，面臨雲海，遠處高山白雲之間，通透的籽料穿插其間，充分的突出了籽料的圓潤之感，以及皮子的溫潤質感，雕工細膩，利用玉質的天然紋路，創造出兩個不同的空間，使畫面極具特色，頗有玩味。

PROVENANCE
Sotheby's New York, Thursday September 15, 1998 Lot 360.
The Neal W. and Frances R. Hunter Collection

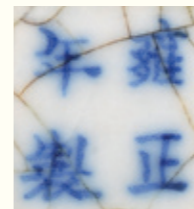
A TRIPLE COLORS JADE SNUFF BOTTLE
Mid Qing Dynasty
H 6.3 cm RMB 100,000-120,000

302
清中期 青花漿胎長方耕織圖鼻煙壺

款識：雍正年製
說明：壺呈長瓶形，平口，平肩，直腹，四棱呈直角內凹，圈足，底書“雍正年製”青花四字楷書款。通體以青花為色，頸部，肩部繪畫蝙蝠，“蝠”通“福”，壺身四面繪耕織圖，人物動作，面部細節刻畫生動，畫工流暢，極具明代板畫風格，反應了雍正一朝對農業發展的重視。

天子三推，皇后親蠶，男耕女織，這是中國古代很美麗的小農經濟圖景。耕織圖廣泛用于各類器物上，也反應出我國古代以農為本的思想。

A SOFT PASTE BLUE AND WHITE SNUFF BOTTLE
Mid Qing Dynasty
H 8.1 cm RMB 30,000-50,000





303

清中期 瑪瑙巧作米芾拜石鼻煙壺

說明：壺呈扁瓶形，直口，溜肩斂腹，橢圓形圈足，壺身以名貴瑪瑙製成。通體雕山石，松柏，壺身正面雕刻米芾拜石題材，值得強調的是瑪瑙中的深色正巧形成了米芾的帽子和衣紋，連后面的童子，蒲扇，衣紋都巧妙的利用了瑪瑙的自然之色。而米芾的表情和童子的表情形成鮮明的反差。米芾，宋代大書法家，他的書畫造詣非常高，宋徽宗時官居書畫學博士。他一生博雅好石，精于鑒賞。他生性談諧古怪，好潔成癖，米芾之癖石，簡直到了如痴如癡，無以復加的謔稱。作為石痴，米芾自然也有一些奇怪的行爲，譬如拜石。這也成爲了宋代士大夫一族雅文趣事之美談。

PROVENANCE

Private California Collection, Acquired before 1970s

AN AGATE SNUFF BOTTLE

Mid Qing Dynasty

H 6.0 cm

RMB 150,000-180,000



304

清中期 青花加紫暗刻仙人乘槎鼻煙壺

說明：壺呈長瓶形，撇口，溜肩，圓形圈足，器形端莊大方。壺身通景青花釉裏紅繪仙人乘槎圖，一高士，一樹枝，一山石，高士衣服以釉裏紅着色搭配，發色清晰，較爲難得；海水紋飾以暗刻的手法來表現，波浪延綿不絕，生動流暢。整幅圖案意境深遠，頗具清代文人氣息。

A BLUE AND WHITE UNDER GLAZED SNUFF BOTTLE

Mid Qing Dynasty

H 8.3 cm

RMB 30,000-50,000





305

清中期 蘇作三色玉雕劉海戲金蟾鼻煙壺

說明：壺呈扁瓶形，直口，溜肩斂腹，平底，壺以三色和田玉製成，材料體型碩大，尤為難得。從材料看，作者極具巧思，利用玉本身的皮色，雕出一塊山石，和一匹生動的駿馬，在山石中引出劉海戲金蟾圖案，劉海以黑色墨玉地為衣，端坐在黑色的石臺中間，遠處一金蟾掩映其中。在白色籽料的映襯下四個人物采用明代板畫的手法生動的表現了一個熱鬧的場景。此件煙壺，巧奪天工，美輪美奐，利用三色集于一身的一塊天然璞玉構造出兩個個不同的場景，畫面互為聯動，又各自獨立成景，造成了既像是通景畫又是利用三色構造了兩個個不同的空間場景。

蘇作雕工玉器，代表着南方工藝，又稱南方作。北宋時，朝廷在蘇州設立造作局，其中役使的工匠就有許多玉工。明清的琢玉工藝在發展過程中，因為地域、經濟條件、風俗、文化等的不同而形成了不同的流派，包括京作、蘇作、揚州工、西番作等。當時蘇作工藝品的影響力較大，這是因為明清之際，蘇州地區的絲綢業、鹽業非常發達，蘇作玉工偏好從當世流行的制綉像小說的插圖、版畫尋找紋樣，雕琢玉牌。明中葉以後，蘇州號稱“江南首都”，不但生活奢華，而且引領時尚潮流，玉器等高檔消費品市場極度振興，與揚州同為全國最重要的兩個琢玉地。“良玉雖集京師，工巧則推蘇郡”就是其真實的寫照，清代乾隆時期蘇作工藝達到鼎盛，蘇作鼻煙壺也成為各地要員僅供給皇帝的貢品，憑借着蘇州工匠的聰明才智，創造了一批具有深遠影響的蘇作作品，這些作品至今仍散發着他們的獨特藝術魅力與極高的藝術價值。

PROVENANCE

Private Museum Collection of USA

AN EXTRAORDINARY SUZHOU SCHOOL
BLACK AND WHITE JADE WITH RED SKIN
SNUFF BOTTLE

Mid Qing Dynasty

H 8.7 cm

RMB 600,000-800,000



306

清道光 青花天鷄耳人物故事鼻煙壺（一對）

說明：壺呈扁瓶形，一對，口微撇，橢圓形圈足，圈足一周鑲雕圓形小孔，壺身兩側各塑一天鷄耳。通體以青花為色，繪飾山石，草木；壺身一面繪携琴訪友圖，另一面繪羲之愛鵝圖。人物表情刻畫生動準確，山石草木繪畫無一不精。成對保存至今難得不易。

PROVENANCE

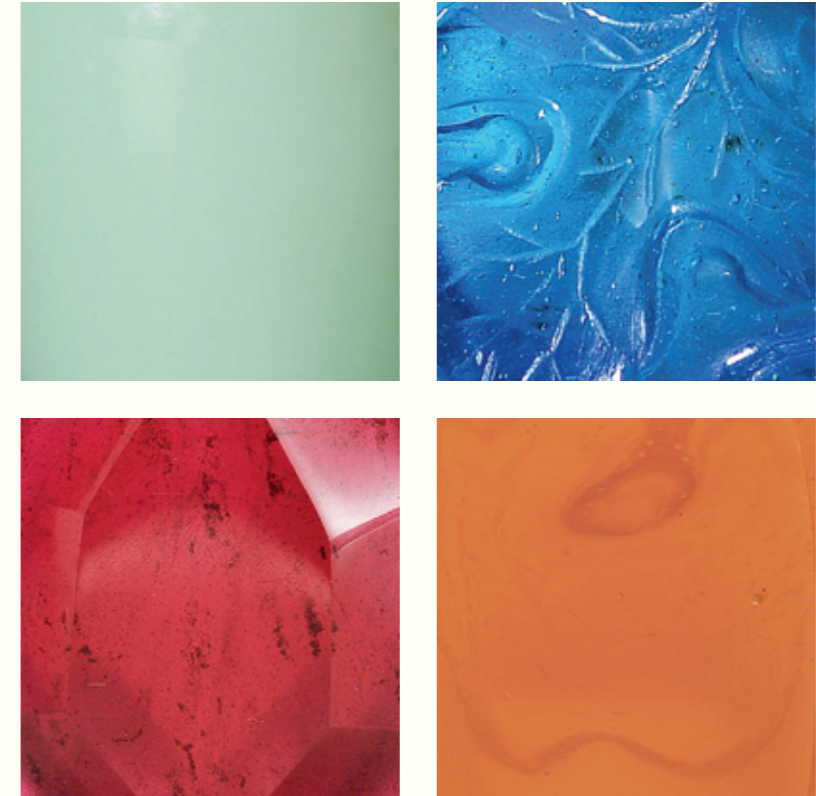
Sotheby's Billingshurst June 25th, 1991 Lot 3.

A PAIR OF BLUE AND WHITE SNUFF BOTTLES

Daoguang period, Qing Dynasty

H 6.5 cm

RMB 120,000-150,000



清代早期宮廷玻璃制造工藝是中國玻璃制造工藝史上的奇葩，它是東西方文化和工藝在中國最高統治階級引導下非凡碰撞的結晶。在歐洲磨制技術與中國琢玉工藝的爭奇鬥艷中，以其絕無僅有的宮廷配方，產生出無以倫比的寶石質感，輔以能展現宮廷氣度與時尚的造型，及一切人類向往的美好事物的顏色，達到中國玻璃制造工藝的巔峰。這一切都在康乾盛世中絢麗的綻放着。

單色玻璃鼻烟壺亦如單色釉瓷，宋瓷等其它藝術品，將審美重點回溯到器型和顏色的視覺本源，同時將審美高度上升至最高的層面，下面這組烟壺將在形、色、光影中，為你帶來美的感動。

307

清乾隆 亮紅玻璃鼻煙壺

說明：壺呈扁瓶形，口微斂，溜肩，橢圓形圈足，壺以亮紅玻璃為質，通體素面無紋，壺身兩面開光處有橢圓形凸起。整觀，本壺做工嚴謹，造型典雅，值得珍藏。

A RED GLASS SNUFF BOTTLE

Qianlong period, Qing Dynasty

H 7.5 cm

RMB 40,000-60,000



308

清 亮藍玻璃鼻煙壺

說明：壺呈蓋碗形，造型獨特，直口，圈足。亮藍玻璃製成，光澤度極佳，造型取蓋碗形狀，設計巧妙，獨特，小巧別致。

A BLUE GLASS SNUFF BOTTLE

Qing Dynasty

H 6.5 cm

RMB 40,000-60,000



309

清乾隆 紫玻璃菊瓣形鼻煙壺

說明：壺呈扁瓶形，撇口，壺身以紫玻璃製成，作者構思巧妙，將壺身雕成菊花形狀，壺身由三層菊瓣紋飾構成，中心為花蕊，由內而外層層綻放，宛若一朵盛開綻放的菊花，觀之極具美感。

A PURPLE GLASS FLOWER-SHAPED SNUFF BOTTLE

Qianlong period, Qing Dynasty

H 6.0 cm

RMB 50,000-60,000



310

清中期 玫瑰紅玻璃磨楞鼻煙壺

說明：此壺是典型禦用玻璃鼻煙壺中的單色琢磨玻璃器形。是在單色玻璃器上琢磨多邊角的幾何形連綴紋，這是從西方磨寶石工藝引進或模仿西方琢磨玻璃手法而製作的。在清宮玻璃廠中的傳教士將這些西方工藝風格與皇家對各種美好事物色彩的追求完美結合，為了達到這種色彩的純度，宮廷玻璃廠不計成本的投入各種寶石和貴金屬為着色劑，從而可知此類煙壺彌足珍貴。

A RED GLASS SNUFF BOTTLE

Mid Qing Dynasty

H 6.3 cm

RMB 40,000-60,000



311

清乾隆 仿雄黃玻璃鼻煙壺

說明：壺呈長扁瓶形，口微撇，溜肩，橢圓形圈足，通體以不透明玻璃為質，色澤呈橘黃色，并帶有絲絲細長紋路，此種品種為仿雄黃而作，惟妙惟肖，壺身兩面各有橢圓形開光，凸起素面無紋，整觀，此壺做工干净利落，值得把玩。

A YELLOW GLASS SNUFF BOTTLE

Qianlong period, Qing Dynasty

H 7.5 cm

RMB 30,000-40,000



312

清乾隆 涅湖水綠觀音瓶形玻璃鼻煙壺

說明：清代宮廷禦 玻璃鼻煙壺對於一切人類向往的美好事物的顏色之追求可謂達到極致，此件煙壺的色澤淡雅，器形挺拔，亭亭玉立，大口平底，盡顯之皇家氣息。

A GREEN GLASS SNUFF BOTTLE

Qianlong period, Qing Dynasty

H 6.5 cm

RMB 40,000-60,000



313

清中期 山楂紅玻璃美人肩鼻煙壺

說明：壺呈長扁瓶形，溜肩，撇口，橢圓形圈足，壺以山楂紅玻璃為質，做工精細，形態優美。本壺材質紅如山楂一般，珠光寶氣感十足，形製優美，肩部比例拿捏恰到好處，故又稱作“美人肩”。

A RED GLASS SNUFF BOTTLE

Mid Qing Dynasty

H 8.4 cm

RMB 40,000-60,000



314

清 仿綠松石料葫蘆形鼻煙壺

說明：壺呈葫蘆形，撇口，圈足，通體以不透明玻璃為質，色澤藍中泛青，意在仿綠松石之感。壺身雕作葫蘆形，通“福祿”寓意吉祥，使人把玩于手中愛不釋手。

A GREEN GLASS DOUBLE-GOURD-SHAPED SNUFF BOTTLE

Qing Dynasty

H 6.5 cm

RMB 40,000-60,000



315

清乾隆 仿白玉玻璃鼻煙壺

說明：康熙，雍正兩朝以及乾隆早期內廷禦用玻璃追求玉石珠寶天然美的傳統做法，此壺即為《清宮造辦處各作活計檔案》中的涅白玻璃，要求達到羊脂白玉般的色感和溫潤膩肥的質感。形製上，硬直角，棱角分明，平肩，肩下漸收，足部經圓潤處理內凹成卧足，整器由玉工琢磨而成，挺勁秀美，剛柔并濟。

參閱：《中國鼻煙壺珍賞》 P41 1號展品 三聯書店（香港）有限公司出版

A WHITE GLASS SNUFF BOTTLE

Qianlong period, Qing Dynasty

H 6.3 cm

RMB 50,000-80,000



316

清 藍玻璃葫蘆萬代鼻煙壺

說明：壺呈葫蘆型，口為斂，溜肩，底足內凹。壺以藍玻璃制成，寶石感極強，壺身通體雕枝葉藤蔓，枝葉形態碩大，底部雕一圈小葫蘆，圍繞底部一周。葫蘆通“福祿”，寓意美好，本壺雕小葫蘆多個，有福祿萬代之美好寓意。

PROVENANCE

Sotheby's New York.TuesdAy,November 22,1988 Lot93

A BLUE GLASS SNUFF BOTTLE

Qing Dynasty

H 6.1 cm

RMB 30,000-50,000





317
清 粉彩鐘表紋鼻煙壺

說明：壺呈扁瓶形，平口，直頸，滿月扁腹，無足。通體施青花地，以松石綠釉點綴色斑。腹心開光，內繪西洋鐘表紋飾。造型紋飾帶有明顯西洋風格，將鐘表表盤繪于壺腹心，配以圓形壺身，頗似懷表。清代中期，宮廷之中可見許多歐洲傳教士進獻的西洋鐘表，它們華美精巧，深得皇帝與后宮嬪妃的喜愛，屬當時的奢侈之品，本品裝飾紋樣正是迎合此時風氣。且此瓶樣式簡潔却不失華麗典雅，器形與紋飾相得益彰，可謂匠心獨運，屬清宮鼻煙壺的創意之作。

A FAMILLE-ROSE CLOCK-SHAPED SNUFF BOTTLE
Qing Dynasty
H 6.5 cm
RMB 40,000-60,000

318
清乾隆 碧玉禦題詩鼻煙壺

說明：壺呈扁荷包形，撇口，底部內凹，形成橢圓形圈足，壺以上等和田碧玉製成。壺身一面刻有禦題梅花詩“貞姿宜雪后，芳信報春前，禮泉將洛浦，可以結忘年”，字體刻工流暢；另一面刻梅花一株，亭亭玉立，細品其中，仿佛佇立于冰雪寒風之中，意味深遠，值得細細品味。

PROVENANCE
Sotheby's London December 5th, 1983.Lot 294.
A SPINACH GREEN JADE SNUFF BOTTLE WITH POEMS
Qianlong period, Qing Dynasty
H 6.6 cm
RMB 150,000-180,000





319
清 銀鑲金百壽圖鼻煙壺

說明：壺呈扁荷包形，撇口，收腹，底足微微凸起，壺以銀為質，鑲金，壺身一周鑿刻回文，壺身兩邊開光內鑿刻壽字紋，壽字紋底鑿刻有萬字紋，與壽字紋搭配，寓意萬壽無疆，題材寓意美好。且此壺屬銀鑲金材質，在煙壺中，銀鑲金材質極為稀少，因此從題材，材質判斷，此壺品級可見一斑，值得珍藏。

參閱：《故宮博物院藏文物珍品大系-鼻煙壺》P397

A GILT-SILVER SNUFF BOTTLE
Qing Dynasty
H 7.2 cm
RMB 200,000-250,000

320
清乾隆 青花仿宣窑西番蓮紋鼻煙壺

說明：圓唇小口，折肩，直腹漸收，圈足，上配鑲金嵌紅珊瑚圓鈕。全器口沿及底以蕉葉紋邊飾，肩部繪瓊瑤紋，腹心滿繪纏枝蓮花。此煙壺為乾隆禦窑仿宣德之作，青花發色濃郁妍麗，繪畫疏密相宜，筆觸流暢瀟灑，頗得宣窑青花之韻。全器作為清廷官窑規格式，底足內施白釉，無款。官廷煙壺自康熙興盛以來，并不落以年款，直至乾隆后期，方可見書寫款識。本品為乾隆早期官窑鼻煙壺之佳作，器形雖小但見端莊，青花繁縟不失典雅，“大器小”，不以奇技淫巧奪目，反璞歸真，玲瓏瓷骨盡展掌中靈韻。本品原為清宮舊藏，目前北京故宮博物院可查相同紋飾式者。

參閱：《故宮博物院藏文物珍品大系-鼻煙壺》P188

A BLUE AND WHITE SNUFF BOTTLE
Qianlong period, Qing Dynasty
H 8.1 cm
RMB 80,000-120,000





321
清中期 福報百壽白玉扁鼻煙壺

說明：壺呈扁荷包形，斜肩，撇口，足內凹，器形飽滿端莊，形製拿捏準確到位。器身遍布鼓釘，細觀，每一鼓釘之上均刻有壽字紋，寓意百壽；同時此壺沿用瓷器上“包袱瓶”之做法，將一“包袱皮”蓋于壺身之上，將器身之鼓釘包裹于其中。

包袱瓶又叫布袋瓶，始創于康熙年間，因器形一般是在瓶身上飾一凸雕的包袱巾或者束帶而得名。“包袱”與“抱福”諧音，寓意吉祥幸福。故本壺也有“福報百壽”之美好寓意。由于這種器形獨特，寓意美好，因而大多成爲皇家宮廷禦用之物。

PROVENANCE

Hugh M.Moss Ltd. (Hong Kong, 1994)
The Mary and George Bloch Collection

A WHITE JADE SNUFF BOTTLE
Mid Qing Dynasty
H 8.2 cm

RMB 180,000-220,000



322
清中期
禦制銅胎雕漆人物故事鼻煙壺連蓋

說明：壺呈扁荷包形，豐肩，細頸，撇口，帶原蓋，斂腹，橢圓形平底，壺以銅爲質，外加剔紅工藝。此雕漆畫面極爲生動，壺身一面雕兩位老者，交流感十足，另一面雕一老翁，在山林中穿行，此種雕漆工藝在技法上，接近清早期，雕刻者技藝精湛，層次分明，人物表情刻畫豐富，在方寸間展現了恢宏的場景。松石林立，山境高遠，極具古風。

參閱：《故宮博物院藏文物珍品大系—鼻煙壺》
P256

PROVENANCE

Private UK Collection

AN IMPERIAL BRONZE BASED RED LACQUER
SNUFF BOTTLE
Mid Qing Dynasty
H 7.6 cm

RMB 150,000-250,000





323

清乾隆 漿胎仿定窑一路連科鼻煙壺

說明：煙壺小口，短頸，滿月扁腹，隨形圈足。全器施仿定白釉，滿布開片，釉色如玉若雪，溫潤恬淡。通體凸印紋飾，頸部環以連珠紋，下飾如意雲肩，腹心繪荷塘蓮紋，旁飾白鷺，取“蓮”、“鷺”之諧音“連”、“路”，寓意學子科舉仕途順利，“一路連科”之意，兩側以“回”字紋裝飾，下承仰蓮紋。乾隆皇帝與其父雍正均深慕宋瓷風韻，仿宋瓷一道釉在此時達其鼎盛。本品取宋定白瓷雋雅恬靜之美，配以煙壺玲瓏俏麗之造型，盈盈而立，溫婉端莊，別有一番清雅古趣。

A MOLDED SOFT PASTE WHITE GLAZE SNUFF BOTTLE
Qianlong period, Qing Dynasty
H 6.2 cm

RMB 50,000-80,000

324

清乾隆 王字款簪花鑲金西番蓮紋鼻煙壺

款識：王
說明：壺呈扁瓶形，撇口，溜肩，橢圓形平底，底部落“王”字款，通體以銅為質，鑲金，整體金色保存完好，富麗堂皇，盡顯主人奢華身份。壺身鑿刻工藝精美，開光處鑿刻西番蓮紋飾，刀工流暢，刀法犀利，所鑿刻紋飾頗具西洋風格，極具觀賞價值。

A GILT-BRONZE SNUFF BOTTLE
Qianlong period, Qing Dynasty
H 6.6 cm

RMB 220,000-250,000





325
清乾隆 霏雪地五福五壽桃形鼻煙壺

說明：壺造型別致，呈桃形，微斂口，通體以半透明玻璃製成。壺身雕五只仙桃生長于茂密的枝干之上，五只可愛靈動的蝙蝠飛舞其間，細觀每只蝙蝠形態，神韻，各不相同，雕工生動流暢。

蝙蝠的蝠諧音“福”，五只蝙蝠則代表了五福；自古以來，桃就有着“壽”的寓意，五桃即五壽。故五福五壽題材，代表着美好的寓意，同時本壺的作者將壺的造型也塑造成壽桃的形狀，可謂構思巧妙，獨具匠心。

A RED GLASS OVERLAY SNUFF BOTTLE
Qianlong period, Qing Dynasty
H 7.2 cm

RMB 60,000-80,000

326
清乾隆 金珀事事有喜鼻煙壺

說明：琥珀是佛教七寶之一，歷來被世人所珍之，所製成的藝術品所為隨形作品。此件作品挑選最為精緻細密的琥珀為料，隨形設計，雕刻生動傳神，掏膛薄，打磨細，將琥珀材質的美感充分表現出來。

PROVENANCE
The Jade Collector, Beverly Hill LA 1993

AN AMBER SNUFF BOTTLE
Qianlong period, Qing Dynasty
H 7.5 cm

RMB 60,000-80,000





327

清乾隆 瑪瑙仿古紋式鼻煙壺

說明：壺呈扁瓶形，撇口，溜肩斂腹，橢圓形平底，壺以天然水膽瑪瑙為材質製成，用料考究。壺身兩面雕勾雲紋，意在仿上古青銅器紋樣，雕工細膩，惟妙惟肖，掏膛工藝精湛。整觀，本壺無論材質選料，尺寸，製式以及製作工藝來講均到達官造水準，宮廷氣息濃郁。

AN AGATE SNUFF BOTTLE

Qianlong period, Qing Dynasty

H 5 cm

RMB 100,000-120,000

328

清乾隆 礬紅彩福壽紋葫蘆形鼻煙壺

款識：乾隆年製

說明：煙壺寬口，扁圓葫蘆形器身，圈足。通體以白釉為地，口沿施金彩，通體裝飾纏枝寶相花紋，下腹中心繪以團壽紋。圈足內滿釉，書“乾隆年”礬紅篆書橫款。本品為漿胎模燒而成，胎壁薄若卵殼，器形規整綫條簡潔。清宮器物裝飾講究的是“紋必有意，意必吉祥，”葫蘆為古代非常具有吉祥寓意的符號，《詩經·大雅續篇》雲：“綿綿瓜瓞，民之初生”，即指古代人口稀少，寄予葫蘆子孫繁衍，生生不息的寓意。寶相花與團壽紋的結合亦有吉祥長壽的美好涵義。本品礬紅發色鮮亮，與潔淨白色地釉形成強烈對比，兩者交相映襯，仿若雪中紅梅，嬌俏明艷，口沿點以奪目金彩，更是畫龍點睛之筆。以金彩施口沿裝飾多見于清代早期煙壺，后期多為醬釉口。此器品相完好，造型生動，工藝細膩，為乾隆時期官窑之佳品。

PROVENANCE

Private ME Collection

A DOUBLE GOURD IRON-RED SNUFF BOTTLE

Qianlong period, Qing Dynasty

H 7.3 cm

RMB 100,000-120,000





329
清中期 瑪瑙扁式煙壺

說明：壺呈扁荷包形，撇口，平底，以瑪瑙為彩料而製，通體素面無紋，但實際做工精細，一絲不苟，壺內部掏膛干净利落，可謂小器大樣。

參閱：《通曉輕揚—鼻煙壺文化特展》P178

AN AGATE SNUFF BOTTLE
Mid Qing Dynasty
H 7.2 cm

RMB 50,000-60,000

330
清中期 涅白玻璃畫珐琅葫蘆萬代鼻煙壺

款識：乾隆年製

說明：壺呈扁葫蘆形，微撇口，底足內凹橢圓形圈足，底部落“乾隆年製”磬紅四字篆書款。通體涅白料彩繪枝葉藤蔓葫蘆。所繪葫蘆大小不一，葫蘆，通“福祿”，有吉祥美好之願望。細觀，葫蘆好似在枝蔓之間隨風搖曳，極具動態感。

PROVENANCE
Private UK Collection

A WHITE GLASS ENAMEL SNUFF BOTTLE
Mid Qing Dynasty
H 6.5 cm

RMB 50,000-80,000





331
清康熙 青花垂釣圖鼻煙壺

說明：圓口，直頸，豐肩，圓柱器身，圈足，上配寶石圓鈕。頸部飾以瓔珞紋，腹身繪通景山水。清代青花尤以康熙最為精妙，本品青花發色盡得康熙青花之青翠雅致，濃淡暈染間如宣紙水墨畫一般，墨韻清晰，層次分明。上繪山水為“寒江垂釣圖”，繪畫極見功力，頗得“清初四王”山水之形神，清麗工秀，運筆有神，整體構圖爽朗空靈，尺幅雖小，却難掩其靈韻之氣。

“寒江垂釣圖”煙壺為康熙時期名品，此圖取自唐代柳宗元《江雪》一詩“孤舟蓑笠翁，獨釣寒江雪”，意境深遠。康熙皇帝甚愛唐詩，此煙壺以詩如畫，正和皇帝文人情趣。

參閱：《故宮博物院藏文物珍品大系—鼻煙壺》P186

A KANGXI BLUE AND WHITE SNUFF BOTTLE
Kangxi period, Qing Dynasty
H 7.5 cm
RMB 150,000-180,000



332
清中期 白翠仿古紋飾鼻煙壺

說明：壺呈扁瓶形，直口，溜肩斂腹，橢圓形平底，壺以白翠為材質，通體仿古代青銅器紋飾，雕刻惟妙惟肖，布局規整。圖案裝飾感極強，技藝高超的工匠巧妙的采用了青銅器紋飾，壺身極具美感。由于此壺本身材質堅硬，故雕工不易，實屬難得。

PROVENANCE
Private Taiwan Collection

A JADEITE SNUFF BOTTLE
Mid Qing Dynasty
H 6.5 cm

RMB 60,000-80,000





333
清乾隆 礬紅纏枝開光詩文鼻煙壺

款識：乾隆年製
說明：煙壺為圓唇小頸，扁圓器身，平底。兩面沿壺壁金彩開光，內白地以墨彩書乾隆《樂善堂全集》禦題詩文，一側為“繁紅艷紫殿香余，第壹揚州種色殊，逞畫風流還直恨，被人強喚是花奴”，另一側為“看到東籬覺有神，風流畫史更詩人，素華獨殿群芳后，個裏原藏萬卉春”。外以紅彩繪纏枝花卉紋點綴空白之處。底面同以紅彩書“乾隆年製”篆書款識。上配門笠形圓鈕小蓋。煙壺紅彩色澤明麗鮮艷，詩文字迹端莊秀美，為清乾隆宮廷煙壺佳作。

AN IRON-RED SNUFF BOTTLE, MARK AND PERIOD OF QIANLONG
Qianlong period, Qing Dynasty
H 5.3 cm
RMB 550,000-600,000



334
清中期
蛋清地套紅玻璃福壽紋葫蘆形鼻煙壺

說明：壺呈葫蘆型，撇口，圈足，通體以半透明玻璃製成。壺身上半部分雕蝙蝠，壽字紋，寓意福壽，壺中間以紅玻璃套環裝飾，壺身底部以誇張的形式雕出底座效果，寓意連做福壽。壺形小巧，極具美感，套料精准，雕工細膩。尤其配圓形中飾底座，使壺身俏麗，極具觀賞價值。

A RED GLASS OVERLAY SNUFF BOTTLE
Mid Qing Dynasty
H 6.3 cm
RMB 60,000-80,000





335

清嘉慶 包袱雙連海螺鼻煙壺

說明：此煙壺為雙連瓶形，刻塑兩左旋螺纏網相連，白釉暈以墨彩飾螺，藍釉飾網。上設雙口，配紅珊瑚蓋鈕。清代皇族將藏傳佛教奉為國教，尤其乾隆以後，佛教題材裝飾及器物漸盛，且工藝均甚為精湛。本品所刻左旋螺正是藏傳佛教中重要法器。左旋螺即為殼口在中軸左側的海螺，佛陀論經說法時聲音嘹亮，猶如大海螺的聲音傳徹四方，後世遂以海螺之音代表佛陀的法音召喚，故稱之為法螺。各種螺中，僅有一種全白花落得以作法螺，取其白色除表示空虛圓融之意義，也代表五方佛中的大日如來。本品瓷胎塑燒，取白左旋螺之佛教寓意，作精美，造型生動巧妙，頗得意趣。

PROVENANCE

Sotheby's New York. Friday, April 6, 1990 Lot29

A MOLDED DOUBLE CONCHES PORCELAIN SNUFF BOTTLE

Jiaqing period, Qing Dynasty

H 8.0 cm

RMB 40,000-60,000

336

清中期 瑪瑙輔首鼻煙壺

說明：壺呈扁瓶形，撇口，溜肩斂腹，橢圓形平底，壺以瑪瑙為質，通體素面無紋，壺身兩側各貼附一鋪首，獸面刻畫生動，威武。此壺觀之舒適，做工拿捏恰到好處。

AN AGATE DOUBLE MASK SNUFF BOTTLE

Mid Qing Dynasty

H 6.1 cm

RMB 40,000-60,000





337

清乾隆 芙蓉石多子多福鼻煙壺

說明：壺呈扁荔枝形，以芙蓉石為材料製成，造型別致，構思巧妙。壺身雕成一個玲瓏剔透的荔枝，飽滿，晶瑩，惹人憐愛，細觀壺底雕有一只靈動的蝙蝠，雕工細膩。荔枝寓意多子，自古以來就常用于各類器物上作為裝飾，寓意吉祥，蝠諧音“福”，于荔枝相應，取多子多福之美好寓意。

PROVENANCE

Private Taiwan Collection

AN IMPERIAL ROSE STONE SNUFF BOTTLE

Qianlong period, Qing Dynasty

H 7.2 cm

RMB 60,000-80,000

338

清 涅白玻璃畫珐琅虞美人圖鼻煙壺

款識：乾隆年製

說明：壺呈扁荷包形，撇口，豐肩，斂腹，橢圓形圈足，底書“乾隆年製”磬紅四字篆書款，通體以半透明玻璃製成，極具溫潤之感。通景繪山石，花草，鸚鵡，寓意花開富貴，“安居樂業”，所繪花卉有牡丹，芍藥，虞美人，其中“虞美人”圖案，在乾隆一朝常為皇家所用，深得乾隆皇帝喜愛。壺身美人肩特點典型突出，曲綫婀娜，造型優美，色彩淡雅，極具觀賞性，具有宮廷風格。

PROVENANCE

Sotheby's New York, Friday, June 5, 1987 Lot 191

EXHIBITED

The New Orleans Museum of Art, October 1980

AN ENAMELLED WHITE GLASS SNUFF BOTTLE

Qing Dynasty

H 6.5 cm

RMB 150,000-180,000





339
清中期 霏雪地套紅玻璃福山壽海鼻煙壺

說明：壺呈扁瓶形，溜肩斂腹，橢圓形圈足，通體以半透明玻璃製成。壺身一面採用中國傳統的福山壽海圖案，畫面蝙蝠的自然形態以雲彩為延伸，蝙蝠嘴銜葫蘆，呈山字形，與壺底的海水紅日交相輝映，形成中國傳統的吉祥圖案，畫面完整，裝飾效果極佳。壺身另一面底部雕刻一瑞獸，魚尾龍身，口吐海屋，寓意吉祥萬壽。圖案立意鮮明，構思巧妙。

A RED GLASS OVERLAY SNUFF BOTTLE
Mid Qing Dynasty
H 7.3 cm
RMB 40,000-60,000



340
清中期 黑地套紅玻璃鼻煙壺

說明：壺呈扁瓶形，撇口，溜肩斂腹，橢圓形圈足，壺以黑玻璃為地，外套紅玻璃，外部採用仿雕漆工藝創作此壺，在磨製過程中並不是用普通套料工藝而是從技法上按照雕漆的雕刻方法進行仿製技藝高超。黑料質地純淨，紅料色彩艷麗，在黑地的襯托下越發顯現出作者獨具匠心的工藝理念，再配翡翠壺蓋，相得益彰，壺型飽滿，花開富貴，圖案大氣，極具宮廷氣息。

A RED GLASS OVERLAY BLACK GLASS SNUFF BOTTLE
Mid Qing Dynasty
H 7.8 cm
RMB 100,000-120,000





341
清乾隆 珊瑚雕葫蘆萬代鼻煙壺

說明：壺呈葫蘆形，隨形而製，斂口，壺以名貴珊瑚為材料而製，用料考究。作者極具巧思，在有限的材料空間，展開三組，動物，葫蘆，枝蔓，設計獨具匠心，利用天然珊瑚的兩種顏色，構造了不同層次，極具變化的圖案裝飾。一只螳螂，一只蠅，一只蝙蝠，均伏于樹葉之間，作者利用葫蘆枝，將三種圖案巧妙的聯系在一個立體空間內，并在珊瑚地上俏色，使珊瑚的橘黃色色地越發顯得濃艷，而藤蔓又生動有機的纏繞在葫蘆中間。極具巧思的配以翡翠隨形壺蓋，立體感極強，渾然天成。

PROVENANCE
Private Japan Collection

A CORAL DOUBLE GOURD SNUFF BOTTLE
Qianlong period, Qing Dynasty
H 6.8 cm

RMB 100,000-120,000

342
清 籽玉雕虛中影物鼻煙壺

說明：壺隨形而雕，平口，壺身以上等和田籽料為材質，極為難得。作者采用極簡的手法，對壺身不加以任何修飾，只在壺身一面用篆書鐫刻“虛中影物”四字，提醒擁有此壺的藏家在觀賞此壺中仔細觀察壺身，在影影綽綽的虛無縹緲的自然的玉面中彷彿映射出若隱若現的心中所想之物，極具想象空間。

PROVENANCE
Dr. Edwarda. Kopinitz collection

A WHITE JADE SNUFF BOTTLE
Qing Dynasty
H 6.8 cm

RMB 80,000-120,000





343
清 紅翡松竹梅鼻煙壺

說明：壺呈長扁瓶形，口微撇，溜肩，壺底部內凹，壺以上等紅翡為材質，選材考究。壺身采用浮雕手法，一面雕竹葉，梅花，另一面雕松枝，靈芝，刀法犀利，壺身色彩溫潤，整體簡潔大方。作者充分利用材料特點，構思巧妙，用白色地一面雕琢竹子梅花，利用紅地雕琢松樹靈芝，使整體造型布局得當，堪稱佳品。

PROVENANCE
Private North American Collection

A JADEITE SNUFF BOTTLE
Qing Dynasty
H 6.8 cm

RMB 40,000-60,000

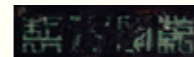
344
清 乾隆款黑漆嵌螺鈿夜游赤壁鼻煙壺

款識：乾隆年製
說明：壺呈長扁瓶形，直口，豐肩，斂腹，橢圓形圈足，配原蓋，底書“乾隆年”四字篆書款。整件煙壺采用傳統的開光樣式，壺身一面開光內畫一船，一樹，一舟，一人，構成夜游赤壁圖，另一面繪花卉圖案，值得強調的是在花卉叢中有一只行走的螳螂，色彩艷麗，形象生動，是本壺的點睛之筆。作者用極薄的螺鈿，利用螺鈿不同的受光層面，巧妙的勾勒出花卉，人物，風景，技藝高超。款識用螺鈿鑲嵌而成，獨具匠心，配原蓋，壺身與壺蓋交相輝映，百花落地，工藝高超。

PROVENANCE
Sotheby's Hong Kong, Wednesday, 1st, November 1995
Lot.978

AN INLAID BLACK LACQUER SNUFF BOTTLE
Qing Dynasty
H 7.5 cm

RMB 60,000-80,000





345
清 紫玻璃葫蘆萬代鼻煙壺

說明：壺呈扁葫蘆形，口微撇，平底，以紫玻璃為材料而製，通體雕刻葫蘆，藤蔓，雕工精細，生動傳神。葫蘆，通“福祿”，寓意吉祥。壺周身雕刻多個大小不一的葫蘆纏繞器身，故又代表多子多福，“福祿”萬代。

A PURPLE GLASS SNUFF BOTTLE

Qing Dynasty

H 7.5 cm

RMB 30,000-50,000

346
清 岩漿岩素鼻煙壺

說明：壺呈扁瓶形，直口，溜肩斂腹，橢圓形平底，壺身以岩漿岩石質製作。本壺不加以任何雕琢，在打磨的過程中，從石質的自然狀態發出梅花綻放的效果，尤其在黑地的襯托下越發顯得梅上枝頭，本壺難得的是在石質中所散發而出的紅、黃、綠等幾種顏色，並且出其不意的利用材質的變化映襯出美輪美奐的自然的視覺效果，可謂渾然天成，巧奪天工，令觀者不由感嘆大自然之鬼斧神工。

A SOFT PASTE SNUFF BOTTLE

Qing Dynasty

H 7.0 cm

RMB 40,000-60,000





347
清中期 白玉梅花紋鼻煙壺

說明：壺呈扁長瓶形，撇口，溜肩，橢圓形圈足，以上等和田白玉製成，造型亭亭玉立，壺身兩側各貼有一鋪首，神態孔武有力。壺身一面素面，另一面鑿刻梅花一株，梅花亭亭玉立，仿佛孤傲的挺立于冰雪之中，意境深遠。

PROVENANCE
Private UK Collection

A WHITE JADE SNUFF BOTTLE
Mid Qing Dynasty
H 7.1 cm

RMB 30,000-50,000

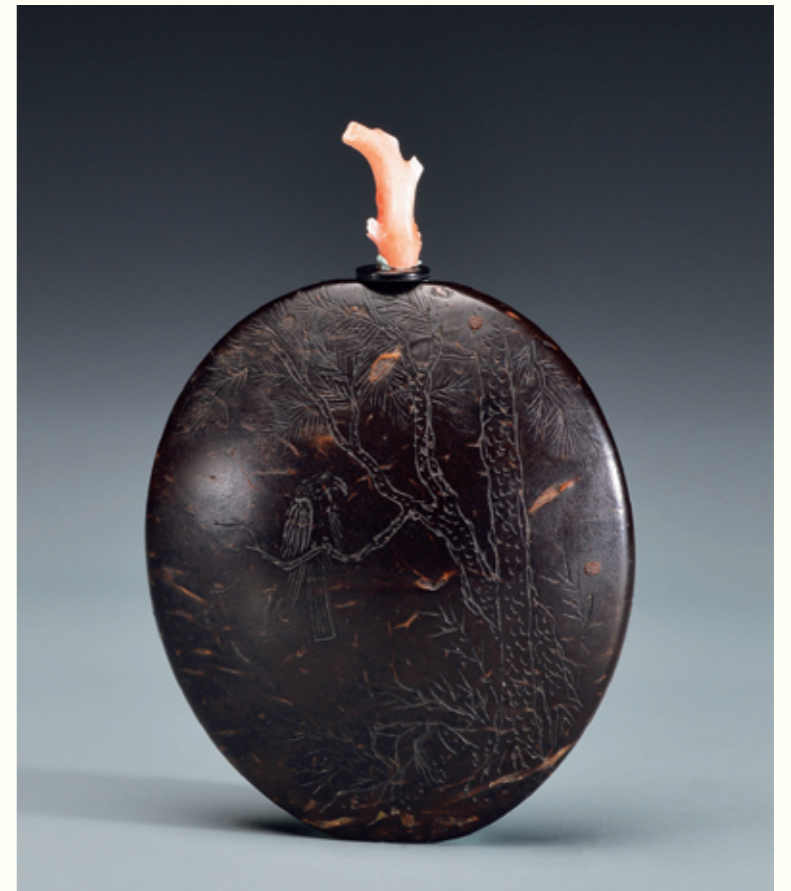
348
清道光 椰殼雕山居秋暝詩文鼻煙壺

說明：壺呈扁圓形，平底，壺身以椰殼為質，完全隨形而製。壺身雕刻松樹，蒼鷹，竹石，雕刻手法老道，堪稱佳作；此壺值得稱道的是另一面雕有詩文“明月松間照，清泉石上流。”并落款以記之。書法古樸，蒼勁有力，可見雕刻技法之高超。配珊瑚枝隨形壺蓋，于壺身相配，相得益彰。

PROVENANCE
Hartman Rare Art, 1971

A COCONUT SHELL SNUFF BOTTLE WITH
POEMS
Daoguang period, Qing Dynasty
H 8.2 cm

RMB 80,000-120,000





349
清中期 竹雕三果紋鼻煙壺

說明：壺造型別致，利用竹根這一特殊材質惟妙惟肖的雕出三顆飽滿的果實，壺身上部用幾片葉子作為裝飾，與壺身有機的結合在一起，并配以珊瑚枝蓋，構思巧妙，技法精湛。由于竹雕製品不易保存，故本壺歷經百余年保存至今，仍然完整，可為難得。

PROVENANCE
Private UK Collection

A BAMBOO SNUFF BOTTLE
Mid Qing Dynasty
H 7.5 cm

RMB 30,000-50,000

350
清乾隆 粉彩雕瓷博古紋鼻煙壺連蓋

款識：乾隆

說明：壺呈扁瓶形，唇口，帶原蓋，橢圓形圈足，底部書“乾隆”二字礮紅篆書款。頸部雕如意雲紋，壺蓋包括壺身通體雕刻回文，回文之上又雕刻博古紋，工藝極為複雜。北宋大觀中，徽宗命王黼等編繪宣和殿所藏古器，成《宣和博古圖》三十卷。后人因將圖繪瓷、銅、玉、石等各種古器物的畫，叫做“博古”。也有添加花卉、果品作為點綴的。在各種工藝品上常用這種題材作為裝飾圖案。寓意清雅高潔。

上海博物館保管，文革抄家退賠品。

參閱：《故宮博物院藏文物珍品大系—鼻煙壺》
P212

A FAMILLE-ROSE SNUFF BOTTLE
Qianlong period, Qing Dynasty
H 7.0 cm

RMB 40,000-60,000





351
清 紫砂瓜楞紋鼻煙壺

說明：壺呈扁瓶形，直口，溜肩，腹部略呈方形，底部橢圓形圈足，壺以宜興紫砂為質，壺身微微泛出油潤光澤，取材特殊。作者在壺身周圍以簡潔手法，四周雕刻瓜棱形綫條，綫條簡潔明快，落落大方。壺身稍加裝飾后使壺面整體感覺精美，大方。

A YIXING STONEWARE SNUFF BOTTLE
Qing Dynasty
H 5.5 cm

RMB 30,000-50,000

352
民國 于碩微雕鼻煙壺

說明：壺呈扁葫蘆形，斂口，橢圓形圈足，配原蓋。民國期間，在江南有一批微雕藝術家，在極為狹小的空間內將高超的書法功底運用在鼻煙壺，印章，或者極小的空間內雕刻細如發絲的風景和書法作品。這件作品即為其中一件，且乃不可多得的典型作品。細觀壺身兩面，作者在方寸之間書寫近千字詩文，筆法猷勁，錯落有致，作者幾乎是用默刻的方法表現出高超的書法功底，和對詩文的良苦用心，把玩在手，意猶未盡。壺身一面刻畫兩位高士在壺中乘船，樹葉婆娑，山石嶙峋；另一面，一仕女倚坐岸邊，在柳樹下展現婀娜身姿，壺形雖小，小中見大，極具想象空間。

AN IVORY SNUFF BOTTLE, MADE BY YUSHUO
Republic period
H 8.0 cm

RMB 60,000-80,000





353
清 包銀口竹雕瓜果紋鼻煙壺

說明：壺造型別致，利用竹根這一特殊材質惟妙惟肖的雕出三顆飽滿的果實，壺身上部用幾片葉子作為裝飾，與壺身有機的結合在一起，技法精湛。由于竹雕製品不易保存，故本壺歷經百余年保存至今，仍然完整，可為難得。

A CARVED BAMBOO SNUFF BOTTLE
Qing Dynasty
H 6 cm
RMB 20,000-30,000



354
清中期 岩漿岩石質鼻煙壺

說明：壺呈扁瓶形，撇口，溜肩斂腹，圈足。通體黑色岩漿岩材質，正面天然形成月牙形，似一輪明月挂在黑色的夜空中，極具觀賞感。礦石類的材質，于十八世紀時就為人們所喜愛。本煙壺造形簡潔，但別有一番韻味。

A ROCK STONE SNUFF BOTTLE
Mid Qing Dynasty
H 5.7 cm
RMB 20,000-30,000





355
清中期 影子瑪瑙水月松風鼻煙壺

說明：壺呈扁瓶形，壺型飽滿，淨腔靚麗。正面皮影作溪水，明月，蒼松，相映成趣，渾然一體。背面四字楷書赭色巧雕“水月松風”，淡黃色皮影自然流布，意境清雅，稱奇道絕，為同類器物之典範。

PROVENANCE

Wing Hing, purchased June, 1991
The Margaret Polak Collection

EXHIBITED

Frye Museum, Seattle, Washington, October, 1998

A SHADOW AGATE SNUFF BOTTLE

Mid Qing Dynasty

H 7.2 cm

RMB 180,000-220,000



356
清 亮綠玻璃梅花詩文鼻煙壺

說明：壺吹模成，壺形周正，兩側回紋為飾，兩面開光以兩聯回紋為邊飾一面，內刻一枝山梅從側壁長出，虬干細枝，另一面刻點題詩句“自鋤明月種梅花”清玩款。底為略帶弧綫的小方塊，內凹為淺淺的一抹底，設計精巧完美，既有內廷的官造之式，又有清冽的文人氣息，是不可多得的玻璃鼻煙壺精品。

A GREEN GLASS SNUFF BOTTLE WITH POEMS

Qing Dynasty

H 5.5 cm

RMB 60,000-80,000





357

清 紫砂加彩喜鵲登梅鼻煙壺

說明：壺呈筒形，平肩，直口，圓形圈足，壺以紫砂為胎，通體施藍釉，通景繪喜鵲登梅圖案，一株盛開的梅花，一只喜鵲駐于枝干之上，回眸凝視，一只喜鵲盤旋在天空之上展翅翱翔，頗為精彩。

紫砂加彩工藝始創于清代雍正年間，而盛行于清朝乾隆時期，而后歷朝均有燒制，但工藝逐漸衰退，此壺無論施彩，畫工，均屬同類器物中之佼佼者。

PROVENANCE

Sotheby's New York, Tuesday, November 22, 1988 Lot.12

A POLYCHROME YIXING STONEWARE SNUFF BOTTLE

Qing Dynasty

H 9.0 cm

RMB 40,000-60,000

358

清中期 霏雪地套紅玻璃福祝仙朋鼻煙壺

說明：壺呈扁瓶形，口微撇，溜肩斂腹，橢圓形圈足，壺身以半透明玻璃製成，通體刻蝙蝠、靈芝、山石、水仙、蓮蓬等多種紋飾，寓意“福祝仙朋”。雕刻生動細膩，紅料在雪霏地的映襯下顯得越發濃艷，配以翡翠壺蓋，相得益彰。

A RED GLASS OVERLAY SNUFF BOTTLE

Mid Qing Dynasty

H 7.1 cm

RMB 30,000-50,000





359

清 影子瑪瑙春風得意鼻煙壺

說明：壺呈扁瓶形，直口，溜肩斂腹，橢圓形圈足，壺身以瑪瑙為質。作者巧妙利用本壺材質簡單的寥寥幾筆，把一個展翅欲飛的小鳥刻畫得活靈活現，側面配有篆書“春風得意”四字，極其點題。此件鼻煙壺的另一兩點就是作者採用極高的工藝水準，在看似簡單的壺身裏面掏膛干淨利索，工藝精湛，使壺身在燈光的照射下映射出冰片開裂似的瑰麗色彩，使壺身呈現出異常美麗的色彩效果。

PROVENANCE

Trojan Collection Robert Hall (1993)

PUBLISHED

Robert Hall, Chinese Snuff Bottles V, no.266

EXHIBITED

British Museum London, June-October 1995 Israel Museum, Jerusalem, July-November 1997

A SHADOW AGATE SNUFF BOTTLE

Qing Dynasty

H 7.0 cm

RMB 80,000-120,000



360

清中期 碧璽博古紋鼻煙壺

說明：壺呈長扁瓶形，直口，溜肩，斂腹，橢圓形圈足，壺以珍貴碧璽為材料製成，造型規整。碧璽硬度比起白玉更為堅硬，雕刻難度極大，本壺壺身一面雕刻清供圖，另一面以篆刻手法刻篆書詩文一句。雕工細膩，流暢。

PROVENANCE

The Ko Family Collection

Christie's London, Monday, June 14, 1971 Lot.156

Hugh.Moss Ltd

Sotheby's, New York, 15 March 1984 Lot.166

A TOURMALINE SNUFF BOTTLE

Mid Qing Dynasty

H 7.3 cm

RMB 60,000-80,000





361
清中期 霏雪地套紅玻璃篁山房鼻煙壺

說明：壺呈扁瓶形，直口，溜肩斂腹，橢圓形圈足，壺身以半透明玻璃製成。壺身兩側各貼一首耳，獸面孔武有力，頗具威懾之感，壺身一面雕瓦當圖案“篁韻山房”四字，壺身另一側雕“延年益壽”四字。器形端莊大方，圖案古樸，綫條清晰，具有較高的工藝水平。

A RED GLASS OVERLAY SNUFF BOTTLE
Mid Qing Dynasty
H 7.0 cm

RMB 80,000-100,000



362
清 綠夾層玻璃鼻煙壺

說明：壺呈扁瓶形，溜肩，直口，橢圓形平底，壺身素面無紋，但觀之，洋溢寶石之光澤，極具觀賞價值。夾層玻璃自康熙晚期起已有生產，之后歷朝皆有燒造，在當時工藝難度較大，製作時不易掌握，本壺無論造型，顏色，工藝，皆數同類中之翹楚。

A GREEN GLASS SNUFF BOTTLE
Qing Dynasty
H 6.5 cm

RMB 40,000-60,000





363

清中期

蛋清地套多色玻璃芝仙祝壽鼻煙壺

說明：壺呈長扁瓶形，撇口，溜肩斂腹，壺身纖長，底部以玻璃做出褐色山石，圍繞一周。壺身表面以藍色、橙色、蜜色、等不同色料套製成叢竹、蘭花、舞蝶圖案，壺身顏色搭配明快，裝飾圖案清雅，體現了悠然自得，追求恬靜生活的文人情懷。

A MULTI-COLOURS OVERLAY GLASS SNUFF BOTTLE

Mid Qing Dynasty

H 7.6 cm

RMB 50,000-60,000



364

清 閔玉田內畫英雄圖鼻煙壺

說明：壺呈長扁瓶形，直口，溜肩，橢圓形圈足，壺身端莊大氣，以水晶為材質，質地透亮。壺身畫英雄獨立題材，所繪雄鷹盛氣凌人，眼神炯炯有神，頗具威嚴。閔玉田，清末民初著名內畫鼻煙壺名家，與馬少宣、周樂元齊名。此件作品畫工精細，設色濃淡相宜，頗見功力，不愧出于名家之手。

AN INSIDE-PAINTED GLASS SNUFF BOTTLE, SIGNED YAN YUTIAN

Qing Dynasty

H 7.2 cm

RMB 40,000-60,000





365
清 周樂元內畫四王山水鼻煙壺

說明：壺呈長扁瓶形，直口溜肩，橢圓形圈足，器形端莊。周樂元活躍在光緒年間，在文學、繪畫方面有較高的造詣。內畫作品題材很廣泛，山水人物，花鳥魚蟲，無不精美，尤其擅長山水畫。設色以墨色為主，以淡彩作渲染，景物格調高雅；畫面古樸精緻，淡雅雋逸；畫中多有題跋，書法亦佳。與馬少宣、葉仲三、烏長安齊名。本壺以四王山水為題材，畫工精細，意境深遠，足見作者繪畫技藝之高超。

AN INSIDE-PAINTED GLASS SNUFF BOTTLE,
SIGNED ZHOU LEYUAN

Qing Dynasty
H 7.3 cm

RMB 80,000-100,000



366
清 葉仲三內畫佛像鼻煙壺

說明：壺呈長扁瓶形，直口，溜肩，筒式腹，橢圓形圈足，壺身以水晶為材質，光澤亮麗，通透。壺身兩面繪佛像題材，佛像面部安詳，形態端莊，衣紋細節繪畫細膩，設色搭配效果極佳。生于光緒元年（1875），卒于1945年。京城內畫壺高手，他與周樂元、馬少宣同被視為內畫鼻煙壺的三大畫匠。他的作品來源主要是晚清和民國初年社會上所流行的一些畫冊。他一生成就很高，在世界範圍內很有知名度，死后他的三個兒子將中國鼻煙壺內畫技術推向世界，作出了巨大貢獻。

AN INSIDE-PAINTED GLASS SNUFF BOTTLE,
SIGNED YE ZHONGSAN

Qing Dynasty
H 7.8 cm

RMB 20,000-30,000





367

清 孟子受內畫玻璃金玉滿堂鼻煙壺

說明：壺呈扁瓶形，直口，溜肩斂腹，壺身以玻璃為質，內畫金魚滿堂題材，設色淡雅，畫工細膩，所繪金魚活靈活現，生動傳神。孟子受是京派鼻煙壺內畫大師之一，但其生平史料很少，其作品創作年代大致在清朝末年至民國早期。清光緒至民國初年，北京涌現出一大批優秀的內畫藝術家，如周樂元、馬少宣、葉仲三、丁二仲、陳仲三、桂香毅、畢榮九、孟子受等，他們為后世留下一大批令人贊嘆的優秀作品。

AN INSIDE-PAINTED GLASS SNUFF BOTTLE,
SIGNED MENG ZISHOU

Qing Dynasty
H 6.0 cm

RMB 40,000-60,000



368

清 馬少宣水晶內畫鼻煙壺

說明：壺呈長扁瓶形，直口，溜肩，橢圓形圈足，壺身端莊大氣，以水晶為材質，質地透亮。馬少宣是清代京派內畫四大畫師之一（另外三位是葉仲三、周樂元、烏長安），其內畫鼻煙壺書畫并茂、筆法精湛。壺身畫工精湛，一高士在房屋中挑燈夜讀，一童子伴隨其身邊，屋外蒼松翠柏，花草樹木，在明月的映襯下越發明亮。壺身另一面寫《秋聲賦》一首，以表明作者現在的心情：文章后落款庚子夏五月作，庚子年為1900年，這一年八國聯軍攻入北京，燒殺搶掠，敲開了清政府的最后一扇大門。西方列強軍隊在北京城燒殺搶掠，甚至允許公開搶劫。第二年，1901年，清政府與列強簽訂了不平等的《辛丑條約》，這也標志了中華民族徹底淪為半殖民地半封建社會。盡管此壺落款為夏五月，但作者在這種為悲痛的憂國憂民的情緒中却感受到了秋天般的淒涼，于是將其記錄下來，以《秋聲賦》為題。本壺雖小，却反映出了巨大的歷史意義，實為不可多得之物。

PROVENANCE

Sotheby's New York April 6, 1990. Lot.386

AN INSIDE-PAINTED CRYSTAL SNUFF
BOTTLE, SIGNED MA SHAOXUAN

Qing Dynasty
H 7.0 cm

RMB 60,000-80,000





369
當代 王習三水晶內畫鼻煙壺

說明：王習三，我國工藝美術大師，原名王瑞成，生于1938，河北阜城人。1957年進入北京工藝美術研究所，師從中國內畫鼻煙壺傳奇人物葉仲三的兩個兒子葉奉祺和葉曉峰。王習三的作品題材廣發，構思高雅，神形兼備，更成為冀派內畫藝術獨具神韻的標志。附原作者簽名照片。

AN INSIDE PAINTED CRYSTAL SNUFF BOTTLE,
SIGNED WANG XISHAN
Contemporary period
H 5.5 cm

RMB 150,000-180,000



370
當代 劉守本水晶內畫踏雪尋梅鼻煙壺

說明：劉守本，內畫鼻煙壺大師，1943年生于北京，1960年師從清末民初著名內畫藝人葉仲三之子葉曉峰，葉奉祺二人。他全面繼承了葉家內畫傳統藝術，並從傳統中總結經驗，創立了更完善的技法，形成了自己獨特的技術風格。在京城文化的吸引和熏陶之下，劉守本先生的內畫鼻煙壺也呈現出濃郁的京味。

AN INSIDE PAINTED CRYSTAL SNUFF BOTTLE,
SIGNED LIU SHOUBEN
Contemporary period

H 8.3 cm RMB 40,000-60,000





371

清 翡翠素鼻煙壺

說明：壺呈扁瓶形，溜肩斂腹，底足內凹，壺以翡翠為質，選材優良。壺身素面無紋，造型端莊厚重，值得珍藏。

A JADEITE SNUFF BOTTLE

Qing Dynasty

H 6.0 cm

RMB 80,000-100,000

372

清中期 翡翠素鼻煙壺

說明：壺呈扁瓶形，溜肩斂腹，橢圓形平底，壺以翡翠為質，材質考究，做工優良。壺身兩邊各貼飾一鋪首，壺身前后開光處圓形凸起素面無紋，做工精細。

PROVENANCE

Acquirecl in Washington, DC. in the early 1970s

A GREEN JADEITE SNUFF BOTTLE

Mid Qing Dynasty

H 7 cm

RMB 100,000-150,000





373
清 翡翠雕荷葉紋鼻煙壺

說明：壺呈扁長瓶形，口微斂，溜肩，底足雕荷葉紋飾，壺身以上等翡翠為材質，色澤亮麗，材質溫潤，綠色勻淨淡雅，用此塊翡翠材質製作本壺，品級之高顯露無疑。壺身通體雕荷葉，蓮花紋飾，雕刻生動細膩，頗具大師之風範。

A JADEITE SNUFF BOTTLE
Qing Dynasty
H 7.5 cm
RMB 320,000-350,000



374
清中期 琥珀四方素面鼻煙壺

說明：壺呈扁長四方形，口微撇，斜肩，直腹，底橢圓形圈足，壺以上等琥珀料製成，材質油潤，材料碩大難得，色澤統一純淨，壺四邊的長方形平面上均棱起刻有凸面，填滿壺的四個面，造型規整，給人以厚重之感。

AN AMBER SQUARE SNUFF BOTTLE
Mid Qing Dynasty
H 7.5 cm
RMB 80,000-120,000





375
清乾隆 白玉葫蘆萬代鼻煙壺

說明：壺以上等和田白玉製成，葫蘆形，斂口，平底，器身端莊規整但不失秀雅之氣，四個小巧可愛的葫蘆纏繞于枝蔓之間并環繞整個壺身，構思巧妙，雕工生動傳神，令人把玩于手中愛不釋手。葫蘆，通“福祿”，寓意吉祥。壺周身雕四只大小不一的葫蘆纏繞器身，故又代表多子多福，“福祿”萬代。細觀此壺，可發現有一只螳螂安靜停靠在枝蔓深處，氣定神閑，仿佛停留在枝干上小憩，形態栩栩如生。古有螳螂寓意着家族興旺一說，正與本壺題材遙相呼應，和諧成趣。

A WHITE JADE DOUBLE GOURD SNUFF BOTTLE
Qianlong period, Qing Dynasty
H 6.5 cm
RMB 120,000-150,000

376
清中期 黃玉瓜形鼻煙壺

說明：壺呈瓜形，略扁，橢圓形平底，壺身以黃玉為材質，巧色瓜葉藤蔓，把一件玉質細膩的瓜棱形黃玉煙壺襯托的格外生動。壺材質是一塊難得的黃玉籽料，作者簡單的在圓形的圖案上隨性雕琢枝葉幾片，藤蔓纏繞，瓜身用極其簡練的兩道紋綫恰如其分的表現了一個瓜的造型，造型別致。配珊瑚枝做壺蓋，極具巧思。

A YELLOW JADE MELON-SHAPED SNUFF BOTTLE
Mid Qing Dynasty
H 8.3 cm
RMB 40,000-60,000





377
清 廣東工人物故事雕刻鼻煙壺

說明：壺呈長扁圓瓶形，斂口，斜肩，弧腹，橢圓形圈足原蓋。本壺為廣東雕刻工藝，刀法精湛細膩，自上而下雕蓮瓣紋、龍紋、回紋、如意雲頭紋、卷草紋、人物故事、底部圈飾仰蓮紋。雕工層層滲透，刀工精湛，人物、亭臺樓閣、山石樹木無一不精。可謂同一時期雕刻之精品。

A CANTON SCHOOL IVORY SNUFF BOTTLE
Qing Dynasty
H 11.5 cm
RMB 100,000-120,000

378
清 藍碧璽葫蘆萬代鼻煙壺連座蓋

說明：壺造型別致，以藍碧璽為質，運用鏤雕、高浮雕手法，盡量在不破壞原材質的基礎上，中空雕成一個晶瑩剔透的葫蘆型，四周以枝蔓纏繞，小葫蘆點綴其中。配原蓋，且壺蓋採用紫色碧璽，襯托出藍色碧璽之透亮，二者渾然一體，體現出作者獨具匠心的藝術造詣。

A TOURMALINE SNUFF BOTTLE
Qing Dynasty
H 6.9 cm
RMB 40,000-60,000





379
清乾隆 特級紅皮玉鼻煙壺

說明：此鼻煙壺取上乘白玉籽料挖膛成，形規整，圓口直頸，器身扁平，綫條方中有圓，柔和雅致。一面素面白淨，潤如凝脂，玉質純淨細膩，另一面留灑金狀玉皮，如金絲紅絮，縹緲流走，質感古拙。整體琢磨光潔，膛工嚴整，配紅色珊瑚蓋。
煙壺留玉皮，沁色保留不去，以示遵循“良材不雕”的古制。乾隆一朝尚古，歸真反璞，于此可見一斑。

A RED SKIN WHITE JADE SNUFF BOTTLE
Qianlong period, Qing Dynasty
H 6.2 cm
RMB 450,000-500,000



380
清 銀簪花梅瓶式鼻煙壺

說明：壺呈梅瓶形，豐肩，撇口，收腹，圓形圈足，器形規整。肩部鑿刻如意雲頭紋相互交疊，器身底部鑿刻蓮瓣紋飾。
梅瓶是一種小口、短頸、豐肩、瘦底、圈足的瓶式，以口小只能插梅枝而得名，最早起源于唐代，因瓶體修長，宋時稱為“經瓶”，作盛酒用器，造型挺秀、俏麗，明朝以後被稱為梅瓶。銀質煙壺最早記載出現在雍正一朝，而後歷朝均有制作，但相對於其它材質的煙壺可謂少之又少。故此類銀質煙壺存世量有限，值得珍藏。

PROVENANCE
Eldred's August 26,1999 Dr.Edward A.Kopinitz Collection

A GILT-SILVER SNUFF BOTTLE
Qing Dynasty
H 7.4 cm
RMB 20,000-30,000



中國歷代年表

CHRONOLOGY OF CHINA

新石器時代	梁 Liang 502–557	宣德 Xuande 1426–1435
NEOLITHIC PERIOD 約B.C.6500–1700	陳 Chen 557–589	正統 Zhengtong 1436–1449
夏	北朝 Northern Dynasties	景泰 Jingtai 1450–1456
XIA 約B.C.2100–1600	北魏 Northern Wei 386–534	天順 Tianshun 1457–1464
商	東魏 Eastern Wei 534–550	成化 Chenghua 1465–1487
SHANG DYNASTY 約B.C.1600–1100	北齊 Northern Qi 550–577	弘治 Hongzhi 1488–1505
周	西魏 Western Wei 535–556	正德 Zhengde 1506–1521
ZHOU DYNASTY 約B.C.1100–256	北周 Northern Zhou 557–581	嘉靖 Jiajing 1522–1566
西周 Western Zhou 約B.C.1100–771	隋	隆慶 Longqing 1567–1572
東周 Eastern Zhou B.C.770–256	SUI DYNASTY 581–618	萬曆 Wanli 1573–1619
春秋 Spring and Autumn Period B.C.770–476	唐	泰昌 Taichang 1620
戰國 Warring States Period B.C.475–221	TANG DYNASTY 618–907	天啟 Tianqi 1621–1627
秦	五代	崇禎 Chongzhen 1628–1644
QIN DYNASTY B.C.221–206	FIVE DYNASTIES 907–960	清
漢	後梁 Later Liang 907–923	QING DYNASTY 1644–1911
HAN DYNASTY B.C.206–A.D.220	後唐 Later Tang 923–936	順治 Shunzhi 1644–1661
西漢 Western Han B.C.206–A.D.8	後晉 Later Jin 936–946	康熙 Kangxi 1662–1722
新王莽 Xin	後漢 Later Han 947–950	雍正 Yongzheng 1723–1735
(Wang Mang Interregnum) A.D.9–23	後周 Later Zhou 951–960	乾隆 Qianlong 1736–1795
東漢 Eastern Han A.D.25–220	十國 Ten Kingdoms 902–979	嘉慶 Jiaqing 1796–1820
三國	遼	道光 Daoguang 1821–1850
THREE KINGDOMS 220–265	LIAO DYNASTY 907–1125	咸豐 Xianfeng 1851–1861
魏 Wei 220–265	宋	同治 Tongzhi 1862–1874
蜀 Shu 221–263	SONG DYNASTY 960–1279	光緒 Guangxu 1875–1908
吳 Wu 222–263	北宋 Northern Song 960–1127	宣統 Xuantong 1909–1911
西晉	南宋 Southern Song 1127–1279	中華民國
WESTERN JIN 265–316	金	REPUBLIC OF CHINA 1912–1949
東晉十六國	JIN DYNASTY 1115–1234	洪憲 Hongxian (Yuan Shikai) 1915–1916
EASTERN JIN AND SIXTEEN KINGDOMS	元	中華人民共和國
東晉 Eastern Jin 317–420	YUAN DYNASTY 1279–1368	PEOPLE’ S REPUBLIC OF CHINA 1949–
十六國 Sixteen Kingdoms 304–439	明	
南北朝	MING DYNASTY 1368–1644	
SOUTHERN AND NORTHERN DYNASTIES	洪武 Hongwu 1368–1398	
南朝 Southern Dynasties	建文 Jianwen 1399–1402	
劉宋 Liu Song 420–479	永樂 Yongle 1403–1425	
南齊 Southern Qi 479–502	洪熙 Hongxi 1425	

宣德 Xuande 1426–1435	正統 Zhengtong 1436–1449	景泰 Jingtai 1450–1456	天順 Tianshun 1457–1464	成化 Chenghua 1465–1487	弘治 Hongzhi 1488–1505	正德 Zhengde 1506–1521	嘉靖 Jiajing 1522–1566	隆慶 Longqing 1567–1572	萬曆 Wanli 1573–1619	泰昌 Taichang 1620	天啟 Tianqi 1621–1627	崇禎 Chongzhen 1628–1644
清	QING DYNASTY 1644–1911	順治 Shunzhi 1644–1661	康熙 Kangxi 1662–1722	雍正 Yongzheng 1723–1735	乾隆 Qianlong 1736–1795	嘉慶 Jiaqing 1796–1820	道光 Daoguang 1821–1850	咸豐 Xianfeng 1851–1861	同治 Tongzhi 1862–1874	光緒 Guangxu 1875–1908	宣統 Xuantong 1909–1911	

中華民國	REPUBLIC OF CHINA 1912–1949	洪憲 Hongxian (Yuan Shikai) 1915–1916
------	-----------------------------	-------------------------------------

中華人民共和國	PEOPLE’ S REPUBLIC OF CHINA 1949–
---------	-----------------------------------

圖錄預訂及業務合作

CATALOG BOOKING AND BUSINESS COOPERATION

北京(公司及直屬辦事處)

北京東正拍賣有限公司

北京市朝陽區東三環北路甲19號嘉盛中心1708
電話：65935768
傳真：65936557
郵編：100020
E-mail：service@dongzhengpm.com

上海辦事處

聯系人：張正宇
上海市閔行區金江路528號虹橋古玩城C130大豐堂
電話：021–52342169

臺灣辦事處

聯系人：黃士銘
移動電話：886–929681196或86–13810058637
E-mail：huangart@hotmail.com
臺北地址：臺北市新生南路一段161巷43號2樓
電話：886–2–27005751

日本大阪辦事處

常駐連絡者：陳華毅
住所：〒590–0132大阪府堺市南區原山臺5丁1–21–208
TEL/FAX：072–249–7625
携帶電話：090–3124–1126
メールアドレス：chenhuayi2004@hotmail.com

日本東京辦事處

常駐連絡者：陰玉慧
住所：郵便番號273–0025千葉県船橋市印内町668–2–201
TEL/FAX：047–431–1722
携帶電話：080–6635–5165
メールアドレス：cccyyc@hotmail.com

上海

上海瞿氏藝術品有限公司

地址：上海市閔行區金江路528號虹橋古玩城三層C130大豐堂
電話：021–54337660

臺北

上榕古美術

地址：臺北市仁愛路三段24巷3–11號1樓
電話：886–2–23259801
傳真：886–2–2325–9858

掃葉山房

地址：臺北市仁愛路三段24巷6號1樓
電話：886–2–27012081
傳真：886–2–23257399

高雄

聯合古文物

地址：高雄市三民區十全二路67號2樓
電話：886–7–3219888
傳真：886–7–3163915

香港

永寶齋

地址：香港荷李活道76–78
電話：852–25488702
傳真：852–25598568

凌琅閣

地址：香港荷李活道197號
電話：852–28512383
傳真：852–27740928

江蘇

揚州文物公司

地址：揚州市鹽阜西路1號
移動電話：13806035978
電話：0514–87318439

金沙閣

地址：蘇州市定慧寺巷126號
電話：0512–65233168

浙江

杭州滌園

地址：杭州市文三西路569號康新花園B座1803
電話：0571–85029711

仁隆古玩

地址：慈溪市陽明山莊英雄路1號樓
電話：0574–63890201

大壯博古齋

地址：寧波市天勝花鳥市場3號門旁邊C13號
傳真：0574–87179168

江西

楓溪堂

地址：南昌市榕門路218號5棟東單元212室
電話：0791–6708660
傳真：0791–6708663

遼寧

遼寧福比德文化藝術品有限公司

地址：沈陽市沈河區團結路7–1號（1–13–4）
電話：024–22595733
傳真：024–22595308

廣東

深圳古玩城卓玉館

地址：深圳市羅湖區深南東路新秀路口深圳古玩城
傳真：0755–25668886

旗峰山藝術博物館

地址：東莞市東城區東城中路32號
電話：0769–23365220
傳真：0769–23365220

福建

謙記古美術館

地址：廈門市湖濱中路100號白鷺洲東公園C幢
電話：0592–2209995
傳真：0592–5320009

唐頌古玩城

地址：廈門市斗西路209號
電話：0592–2971333

拍賣規則

第四十四條 成交價款及備金

買受人應在成交當場向拍賣人付清成交價款并支付相當于成交價百分之十五的備金及其他各項費用等所有購買價款。買受人如不能當場付清成交價款及備金等購買價款的，應當場支付不少于成交價百分之三十的預付款，其余款項于拍賣成交日起七日內（含成交日）一次付清。

買受人在當次拍賣活動中累計購買拍賣品三件以上（包含三件）或者購買價款累計超過伍佰萬元的，未能當場付清款項又不支付百分之三十預付款時，仍要繼續參加拍賣人舉行的拍賣活動的，拍賣人有權要求買受人當場支付不低于已購拍賣品購買價款的百分之二十的履約保證金。該買受人拒絕支付的，拍賣人有權拒絕其繼續參與競買，有權當場撤銷與其之前的拍賣交易并將拍賣品重新拍賣。

買受人同意本公司按照本規則第二十九條規定向委托人收取備金及其他各項費用。

第四十五條 支付幣種

所有價款應以拍賣人指定的貨幣支付，如買受人以拍賣人指定的貨幣以外的其他貨幣支付，應按買受人與拍賣人約定的匯價折算或按照中國人民銀行于買受人付款日前一工作日公布的人民幣與該幣種的匯價折算。拍賣人將為買受人所支付之該種外幣兌換成人民幣所發生的所有銀行手續費和其它費用，均由買受人承擔。

第四十六條 領取拍賣品

買受人應在付清購買價款后當日領取或受讓拍賣品，至遲不超過付清價款后七日。買受人未付清購買價款的，無權領取或者受讓拍賣品。

第四十七條 所有權及風險轉移

買受人全額支付購買價款后，方可獲得拍賣品的所有權。拍賣品的風險在拍賣成交日起（含成交日）滿七日，或買受人領取所購拍賣品后，或向本公司付清全部購買價款后（以較早發生日期為準）轉移至買受人由買受人承擔。

第四十八條 逾期付款責任

若買受人未能按照本規則規定及時付清購買價款，則拍賣人可以採取下列一種或多種措施：

（一）買受人未在本規則規定期限內付清購買價款的，所交保證金不予退還。

（二）買受人超過規定付款期限三十日仍未付款的，拍賣人要求買受人繼續履行拍賣交易的，買受人向拍賣人支付逾期付款部分每日萬分之五的逾期付款違約金，直至買受人付清全部款項之日止，拍賣人要求解除拍賣交易的，買受人向拍賣人支付相當于備金和成交價之和的百分之二十的違約金，解除拍賣交易，且所交保證金不予退還。

（三）買受人超過規定付款期限三十日仍未付款，買受人未承擔上述違約責任的情況下，拍賣人亦可撤銷向同一買受人拍出的任何拍賣交易，保留向買受人追究因撤銷交易所造成的損失權利；亦可并用或單獨使用留置，留置拍賣人向同一買受人承擔的任何拍賣品，以及由拍賣人因任何原因占有買受人的任何其他財產權利。留置期間發生的一切費用、風險由買受人承擔。拍賣人有權依法處分留置物，處分留置物所得不足抵償應付款款的，本公司有權另行追索。

（四）自始無實際履約意思或無實際履約能力而惡意參與競買的買受人，在拍賣活動中累計購買拍品三件以上（包含三件）或者購買價款累計超過壹佰萬元，致使拍賣人和其它競買人喪失簽訂拍賣合同機會且在拍賣成交日起三個月之內全部未履行的，視為詐騙，拍賣人有權追究買受人刑事責任。

第四十九條 逾期領取或受讓拍賣品責任

（一）買受人因未按时時付清購買價款不能領取或受讓拍賣品，或者雖付清價款但未按时領取或受讓拍賣品的，應當承擔逾期領取或受讓拍賣品責任。逾期領取或受讓拍賣品，拍賣人向買受人收取成交價每日千分之一之保管費、搬運費等，并由買受人承擔拍賣品的搬運、儲存及保險等費用和拍賣品的毀損、滅失風險。即使該拍賣品仍由拍賣人或其他當事人代為保存，拍賣人或其他當事人對任何原因所致的該拍賣品的毀損、滅失不承擔責任。

（二）若買受人遲延領取或受讓拍賣品超過三十日，拍賣人有權以公開拍賣或其他出售方式按拍賣人認為合適的條件出售該拍賣品，而且出售價格可以低於成交價。買受人除應當支付第一次拍賣中買受人和委托人雙方應當支付的備金及其他各項費用外，還應支付再次拍賣中買受人應支付的備金及其他各項費用或以其他方式出售該拍賣品的所有費用。拍賣人有權從出售收益中扣除買受人應支付的所有費用，如有余款由買受人自行領取，所得款項不足以抵扣購買價款的差額由買受人支付。

第五十條 包裝及搬運

拍賣人應受人要求代為包裝及處理購買的拍賣品，僅應視為拍賣人對買受人提供的服務，拍賣人可酌情決定是否提供此項服務，若因此發生任何損失均由買受人自負。

第五十一條 拍賣品出境

根據《中華人民共和國文物保護法》及其他法律、法規規定，限制帶出中華人民共和國國境的拍賣品，拍賣人將在拍賣圖錄中或拍賣會現場予以說明，買受人應根據國家有關規定自行辦理出境手續。

第五章 其他

第五十二條 通訊登記

委托人和競買人應當將有效、固定、準確的通訊聯絡方式登記為拍賣人要求登記的有效通訊方式作為通知及聯系途徑。以郵遞方式發出的，交付郵遞部門時視為通知之日；以傳真方式發出的，發送傳真之日為通知之日。

若通訊方式發生變更，應立即書面告知拍賣人，登記無效的通訊方式或通訊方式變更后沒有及時告知拍賣人，致使拍賣人無法通知或聯系相關當事人的，拍賣人不承擔責任。本公司可按照原登記的通訊地址和方式發出通知，從通知發出之日視為收到。

第五十三條 爭議解決

因參加拍賣人舉辦的拍賣活動而發生的任何爭議，應當適用中華人民共和國法律，向拍賣人所在地人民法院提起訴訟。

第五十四條 修改和解釋

本規則在施行過程中如有修改，拍賣活動適用最新版本規則，未通知委托人和買受人的除外。拍賣人有權對本規則進行解釋，并有權解釋和處理本規則以外的特殊問題和未盡事宜。

第五十五條 規則適用

本規則為當事人之間合約的一部分，除違反拍賣法及相關法律法規的強制性規定外，應優先適用本規則。本規則沒有規定的，適用有關法律規定。本規則和相關法律均無規定的，適用國內行業慣例或國際慣例。國內慣例和國際慣例不一致的，以國內慣例為準。

第五十六條 施行時間

本規則于2012年9月1日開始施行。

凡屬因拍賣人為拍賣品所購保險承保範圍內的事件或災害所導致的拍賣品毀損、滅失，應根據保險法律法規處理。拍賣人在向保險公司進行理賠并獲得保險賠償后，從保險賠款中扣除拍賣各項費用后余款支付给委托人。

第二十八條 競買禁止

委托人不得競買自己委托拍賣人拍賣的拍賣品，也不得委托他人代為競買。

第二十九條 備金及費用

除委托人與拍賣人另有約定外，委托人授權拍賣人按成交價百分之十扣除備金并同时扣除其它各項費用。委托人同意本公司按照本規則第四十四條規定向買受人收取備金和其他各項費用。

第三十條 轉讓義務

拍賣成交且買受人付清全部購買價款后，須委托人配合辦理權利轉讓等必要手續的，委托人應當于買受人支付購買價款后七日內協助買受人辦理拍賣品的權利轉讓等手續。如果拍賣成交后委托人拒不轉讓拍賣品，拍賣人可以要求委托人按照撤拍承擔違約責任并承擔此次拍賣中買受人和委托人雙方應當支付的備金及其他各項費用，也可以要求委托人繼續履行合同。逾期轉讓拍賣品期間，委托人向拍賣人支付成交價每日萬分之五的逾期履行合同違約金。

第三十一條 支付拍賣收益

在買受人付清全部購買價款之后且委托人已經履行轉讓義務的，拍賣人支付委托人拍賣收益。如買受人按本規則規定自拍賣成交日起七日內向拍賣人付清全部購買價款，則拍賣人應自拍賣成交日起三十日內以人民幣為結算方式將拍賣收益支付委托人。如買受人在拍賣成交日起七日后付清全部購買價款，委托人在付款之日起七個工作日內辦理完畢轉讓手續的，委托人在轉讓手續辦理完畢七日后領取拍賣收益，但此日期不得早于拍賣成交日起第三十日。

如果拍賣品未能成交，委托人應自拍賣結束之日起七日內領取拍賣品，并向拍賣人支付保留價百分之三的未拍出手續費及其它各項費用。

第三十三條 逾期領取拍賣品

撤拍、未上拍或未成交時，委托人在本規則規定的期限屆滿時未領取拍賣品的，拍賣品的毀損和滅失等一切風險及倉儲、保管、包裝、運輸等費用由委托人承擔，且需向拍賣人支付保留價每日千分之一的保管費。如果委托人超過指定期限后三十日內仍未領取拍賣品，拍賣人有權以公開拍賣或其他出售方式按拍賣人認為合適的條件出售該拍賣品，而且出售價格可以低於保留價。拍賣人有權從出售收益中扣除委托人應支付的費用及再次拍賣該拍賣品的所有費用，余款由委托人自行領取。出售收益不足以支付因此產生的全部費用的，委托人需另行支付。

如委托人在上述指定期限內要求拍賣人協助其退回拍賣品并經拍賣人同意，拍賣品自離開拍賣人住所或指定地點后的一切風險及費用由委托人承擔。除非委托人特別指明并預先支付保險費，拍賣人無義務對拍賣品在離開拍賣人住所或指定地點后予以投保。 如委托人要求拍賣人協助以郵寄、快遞或其他通過第三方的運輸方式退回其拍賣品，一旦拍賣人將拍賣品交付郵寄、快遞、運輸部門、公司或其雇員/分支機構，則視為拍賣人已退回該拍賣品，同時應視為委托人已領取該拍賣品。

第三十四條 知情責任

委托人有權利和義務通過參加拍賣會或前來查詢等方式主動了解拍賣品交易情況，拍賣人不承擔主動告知義務。

第三十五條 稅項

委托人所得的拍賣收益應向政府納稅。有關法律規定拍賣人有代扣代繳義務的，拍賣人將依照法律規定執行，委托人應承擔相應稅費并協助辦理所有手續。

第四章 關於競買人和買受人

第三十六條 競買登記

參加競買應在拍賣日前按照拍賣人的要求辦理登記手續，以取得拍賣活動的競買權，成為競買人。競買人為自然人的，應在拍賣日前憑身份證、護照等有效身份證件填寫并簽署登記文件，領取競買號牌；競買人為法人或者其他組織的，應在拍賣日前憑有效的注册登記文件、法定代表人身份證明或者合法的授權委托手續填寫并簽署登記文件，領取競買號牌。競買人對其領取的競買號牌應妥善保管，不得出借或轉讓。在競買人擅自出借或轉讓競買號牌或者未先向拍賣人書面報失的情況下，競買人對持有其競買號牌的行為人的競買行為承擔責任。

第三十七條 委托代理競買

競買人應親自出席拍賣會。特殊情況不能出席的，也可委托代理人參加競買。委托代理人參加拍賣活動，應在辦理競買人登記手續同時按照拍賣人要求提供代理競買的委托書和代理人的身份證、護照等有效身份證件，并經拍賣人以書面形式認可競買人之代理人身份，否則參加競買的行為人當然被視為競買人本人。

代理無民事行為能力人、限制民事行為能力人參加競買或進行虛假代理等惡意參加競買的行為，均由行為人自行承擔買受人的責任。

第三十八條 保證金

競買人參加拍賣活動，應在領取競買號牌前交納保證金，保證金的具體數額由拍賣人在拍賣日前公布。競買人未能購得拍賣品，則保證金在拍賣日后七個工作日內全額無息返還競買人；競買人購得拍賣品，則保證金抵扣購買價款，如有余額在競買人領取拍賣品時返還。

第三十九條 委托拍賣人代理競買

競買人委托拍賣人競買，應在拍賣活動舉行前與拍賣人簽訂委托競買協議，辦理委托手續，向拍賣人出具書面委托競買授權書，支付保證金。競買不成功的，拍賣人不收取任何服務費。

第四十條 委托競買之免責

拍賣人及職員對代理競買過程中出現的過失、疏忽、競買未成功或無法代為競買不承擔責任。

第四十一條 委托解除

委托競買人如要解除委托競買協議，應在拍賣活動舉行前書面通知拍賣人。

第四十二條 委托在先原則

兩個或兩個以上委托競買人以相同委托競買價對同一拍賣品競買成功，則最先同拍賣人簽訂委托代理競買協議者為成功競買者。

第四十三條 成交

競買人以最高應價經拍賣師落槌或者以其他方式確認成交時，則競買人成功競買拍賣品，成為買受人，買受人須當場簽署成交確認書。

第三章 關於委托人

第十四條 委托拍賣登記

委托拍賣人拍賣時，委托人為自然人的，必須持有身份證、護照等有效身份證件登記，與拍賣人簽訂委托拍賣合同；委托人為法人或者其他組織的，除持有有效注册登記文件外還必須持法定代表人身份證明及合法的授權委托證明文件進行登記，與拍賣人簽訂委托拍賣合同。

第十五條 委托人之代理人

代理委托人拍賣，應向拍賣人出具相關委托證明文件。委托人的代理人為自然人的，必須持身份證、護照等有效身份證件登記；為法人或者其他組織的，應憑有效注册登記文件、法定代表人身份證明或者合法的授權委托證明文件登記。

第十六條 委托人之保證

委托人就其委托拍賣品向拍賣人及買受人負有如下保證責任：

（一）委托人應當保證對拍賣品擁有完整的所有權或合法的處分權，未在拍賣品上設定任何抵押，對該拍賣品的拍賣不會侵害任何第三方的合法權益（包括著作權權益），亦不違反相關法律、法規的規定。若因委托人違反上述保證或保證失實，造成拍賣品的實際所有權人或聲稱擁有權利的任何第三人提出索賠或訴訟，致使拍賣人及／或買受人蒙受損失時，委托人應當賠償拍賣人及／或買受人因此所遭受的一切損失，并承擔因此而發生的一切費用和支出（包括到不限于訴訟費、律師費等）。

（二）委托人應當盡其所知，對拍賣品的來源、真偽、品質、品相方面存在的瑕疵等進行全面、詳盡的披露和說明，不存在任何隱瞞、虛構或遺漏之處。拍賣人不承擔瑕疵擔保責任。若因委托人未披露拍賣品瑕疵或者披露失實、披露不全，造成買受人及／或其他任何第三方提出索賠或訴訟，致使拍賣人蒙受損失時，委托人應當賠償拍賣人及／或買受人因此所遭受的一切損失，并承擔因此而發生的一切費用和支出（包括但不限于訴訟費、律師費等）。

委托人在委托拍賣合同上簽字即視為對上述兩款內容做出書面保證／聲明和承諾。

第十七條 保留價

所有拍賣品原則上均設有保留價，拍賣人與委托人約定無保留價的除外。保留價數額由委托人提出，經與拍賣人協商后以書面形式確認。保留價數額一經雙方確認，其更改須事先征得對方同意。拍賣品流拍之后，拍賣人有權以其保留價在該次拍賣會后出售，委托人須向拍賣人支付備金。在任何情況下，拍賣人在拍賣品未達保留價不成交時不承擔任何責任。

第十八條 交付拍賣品

委托人應在簽署委托拍賣合同時或拍賣人指定的日期在拍賣人指定地點將拍賣品交付拍賣人。交付的拍賣品與委託人之前描述或提供的拍賣品不符的，拍賣人有權拒收、解除合同并有權根據是否已將拍賣品列入圖錄或其他宣傳品要求委托人參照本規則有關撤拍的規定承擔違約責任。

第十九條 拍賣中止

如出現下列情況之一，則拍賣人可以在實際拍賣前的任何時間中止委托拍賣：

（一）拍賣人對拍賣品的歸屬或真實性、品質等持有異議；
（二）第三人對拍賣品的歸屬或真實性持有異議且能够提供異議所依據的相關證據材料，并按照拍賣人規定交付擔保金，同時願意對中止拍賣所引起的法律后果及全部損失承擔相應責任；

（三）有證據表明委托人已經違反或將要違反本規則的任何條款；

（四）存在其他合理原因。

中止事由消除后，拍賣人有權自行決定繼續拍賣或是最終不予拍賣。拍賣人決定繼續拍賣的，無需再經委托人同意，且委托人應繼續履行合同。

第二十條 未上拍

拍賣人和委托人簽訂委托拍賣合同后，實際拍賣前的任何時間，因任何原因最終決定對委托拍賣品不予拍賣的，委托拍賣合同自委托人收到拍賣人不予拍賣或領取拍賣品的通知時解除。拍賣人對中止拍賣及不予拍賣不承擔違約責任。委托人應自收到通知之日起七日內自行領取委托拍賣品。

第二十一條 委托人撤拍

委托人在拍賣日前任何時間，向拍賣人發出書面通知說明理由并經拍賣人同意后，可撤回其拍賣品。但撤回拍賣品時，若拍賣圖錄或其它宣傳品已經開始印刷，則委托人應當支付拍賣人相當于該拍賣品保留價百分之二十的違約款項。如拍賣圖錄或其它宣傳品尚未印刷，則委托人應當支付拍賣人相當于該拍賣品保留價百分之十的違約款項。無保留價的，以約定的保險金額為準。因委托人撤回拍賣品而引起的其它責任均由委托人自行承担，拍賣人不承擔責任。

委托人應在拍賣人同意撤拍后七日內付清約定的違約款項并自行領取拍賣品。

第二十二條 自動受保

除委托人另有書面指示外，在簽署合同并将拍賣品實際交付拍賣人后，拍賣品將自動受保于拍賣人的保險，保險金額以雙方在委托拍賣合同中確定的保留價為準（無保留價的，以該拍賣品約定的保險金額為準；調整拍賣保留價的，以該拍賣品原保留價為準）。此保險金額只適用於保險和索賠，并非拍賣人對該拍賣品價值的保證或擔保，也不意味著該拍賣品可售得相同于該保險金額之款項。

第二十三條 保險期限

如果拍賣成交，保險期限截止拍賣成交日次日起第七日凌晨零點。期滿前買受人領取拍賣物品的，則保險期限提前終止。如果拍賣未成交，則保險期限截止到本公司發出取回拍賣品通知次日起第七日凌晨零點。

第二十四條 保險費

除非委托人與拍賣人另有約定，拍賣成交后，委托人應向拍賣人支付相當于成交價百分之一的保險費。如果拍賣未能成交，委托人應支付相當于保留價百分之一的保險費。

第二十五條 風險自擔

如委托人以書面形式告知拍賣人不需投保其拍賣品，則風險由委托人自行承担，我公司不對拍賣品的損毀、滅失等風險承擔任何責任。

第二十六條 保險免責

因自然磨損、固有瑕疵、內在或潛在缺陷、物質本身變化、自燃、自然、氧化、銹蝕、滲漏、鼠咬、蟲蛀、大氣（氣候或氣溫）變化、溫度或溫度轉變、正常水位變化或其他漸變原因以及因地震、海嘯、戰爭、類似戰爭行為、敵對行為、武裝衝突、恐怖活動、謀反、政變、罷工、暴動、民衆騷亂及核裂變、核聚變、核武器、核材料、核輻射以及放射性污染對拍賣品造成的任何毀損、滅失，以及由于任何原因造成的圖書框架或玻璃、囊匣、底座、支架、裝裱、插冊、軸頭或類似附屬物的毀損、滅失，拍賣人不負賠償責任。

第二十七條 保險賠償

拍賣規則

第一章 總則

第一條 規則制定

本規則根據《中華人民共和國拍賣法》和有關民事法律、法規及本公司章程，參照國際通行慣例制定。

第二條 規則效力

本公司在中華人民共和國法律和政策允許的範圍內組織和舉行拍賣活動。參加本公司拍賣活動的各方當事人之間發生爭議的，依據本規則處理。本規則是約束拍賣人、委托人、競買人、買受人和其它拍賣活動相關當事人的重要合同依據，是委托拍賣合同和拍賣合同的重要组成部分。競買人無論以何種方式參與競投，均視為完全接受本規則。

第三條 特別提示

凡參加本公司舉辦拍賣活動的各方必須認真閱讀并遵守本規則，并对參加本公司拍賣活動的行為負責。各方自行承担因未認真閱讀本規則而產生的后果。任何參加本公司拍賣活動的人均視為認可并承諾遵守本規則，受本規則約束并享有權利、承擔義務。

第四條 親自查看

本公司特別聲明對拍賣品的真偽及/或品質不承擔瑕疵擔保責任。本公司對拍賣品的任何描述、說明、意見，僅供競買人參考，在任何情況下均不構成對拍賣品真偽及/或品質的保證或擔保。競買人應當親自或委托專家審看、考量拍賣品的實際狀況，對自己競買拍賣品的行為承擔法律責任。而非依靠拍賣人制作的拍賣圖錄以及其它形式的影像制品或宣傳品之表現做出決定。

第五條 合同生效

在本公司拍賣活動中，競買人的最高應價經拍賣師落槌或者以其他方式公開表示買定的方式確認時，表明該競買人成為該拍賣品的買受人，該拍賣品買賣合同關係即合法成立、生效。各方即應按照法律規定、本規則及相關合同的約定履行義務。

第六條 名詞解釋

本規則各條款內，下列詞語具有以下含義：

（一）“拍賣人”指本公司，即北京東正拍賣有限公司；
（二）“委托人”指委托拍賣的自然人、法人或者其他組織。本規則中，除非另有說明或根據文義特殊需要，委托人均包括委托人的代理人；

（三）“競買人”指參加拍賣人舉辦的拍賣活動辦理了必要登記手續或者雖未辦理登記手續但實際參加競買的自然人（具有完全民事行為能力）、法人或者其他組織。法律、法規對拍賣品的買賣條件或對競買人的資格有規定的，競買人應當具備規定的條件或資格。本規則中，除非另有說明或根據文義特殊需要，競買人均包括競買人的代理人；

（四）“買受人”指在拍賣人舉辦的拍賣活動中以最高應價購得拍賣品的競買人；

（五）“拍賣品”指委托人委托拍賣人進行拍賣的物品或權利；

（六）“拍賣成交日”指在拍賣人舉辦的拍賣活動中，拍賣師以落槌或者以其他方式確認某拍賣品達成交易的日期；

（七）“成交價”指拍賣師落槌決定將拍賣品售予買受人的價格或者以其他方式確認達成交易的價格；
（八）“拍賣收益”指支付委托人的款項淨額，該淨額為從成交價中扣除備金和各項費用后的余額；
（九）“購買價款”指買受人因購買拍賣品而應支付的包括成交價、備金和各項費用在內的價款總額；
（十）“各項費用”指拍賣人對拍賣品進行保險、制作拍賣品圖錄和其它形式的宣傳品、包裝、運輸、存儲等所收取的費用，以及處理因委托人、買受人拒不履行義務而應當支付的所有款項（包括但不限于訴訟費用、律師費、執行費等）；

（十一）“保留價”指委托人認與拍賣人協商后書面確認的拍賣品的最低售價。

第二章 關於拍賣人

第七條 決定權

拍賣人對下列事宜擁有完全的決定權：

（一）通過拍賣品圖錄、新聞媒體或其他載體對任何拍賣品作任何內容說明或評價；
（二）在拍賣圖錄中插圖、拍賣品展覽及其他形式的展示活動中的安排及所應支付費用的標準；
（三）確定拍賣品的起拍價；
（四）決定拍賣時間、拍賣地點、拍賣條件、拍賣方式等事項；
（五）對委託人及其代理人、競買人及其代理人的身份以拍賣人認為合理的方式進行核查，決定是否接受委托拍賣或同意參加競買，決定是否認可委托人或競買人之代理人的代理；
（六）在接受委托拍賣后的任何階段，進一步確定拍賣品是否適合拍賣人拍賣；
（七）拒絕不宜參加拍賣活動的人進入拍賣場所，或在拍賣會現場進行拍照、攝像等活動；
（八）拍賣師有權調整競價階梯、拒絕任何競買，在出現爭議時，將拍賣品重新拍賣；
（九）接受委托人授權，同意以特殊付款條件支付購買價款。

第八條 鑒定權

拍賣人認為需要時，可以對拍賣品進行鑒定、評估。鑒定、評估結論與委托拍賣合同載明的拍賣品的狀況不符的，拍賣人有權要求變更或者解除委托拍賣合同。

第九條 著作權

委托人委托拍賣人拍賣，即自動授權拍賣人對拍賣品自行制作照片、圖示、圖錄、其他形式的影像制品或進行文字說明。拍賣人有權對拍賣品制作照片、圖示、圖錄或其它形式的影像制品，并依法享有著作權，有權對其加以使用。

第十條 責任免除

拍賣人作為拍賣活動的組織者，不因委托人的違約或侵權行為對買受人承擔責任，也不因買受人的違約或侵權行為對買受人承擔責任。

第十一條 拍賣推介

拍賣人在對拍賣品進行展覽、出版或發表的圖錄、文告中，對拍賣品的作者、年代、尺寸、質地、裝裱、來源、真實性、保存情況、估價、評價等方面的口頭或書面陳述均屬參考性意見，并可于拍賣前修訂，而非拍賣人對拍賣品的真實性、價值、色調、質地、有無缺陷等所作的擔保。

第十二條 拍賣記錄

拍賣人在進行拍賣過程中制作拍賣筆錄，拍賣筆錄由拍賣師、記錄人簽名。

第十三條 保密責任

拍賣人有義務為委托人、競買人及買受人保守秘密，維護委托人、競買人、買受人和拍賣人的正當權益不受損害。

中華人民共和國拍賣法

第四十三條 拍賣人認為需要對拍賣標的進行鑒定的，可以進行鑒定。

鑒定結論與委托拍賣合同載明的拍賣標的狀況不相符的，拍賣人有權要求變更或者解除合同。

第四十四條 委托拍賣合同應當載明以下事項：

- （一）委托人、拍賣人的姓名或者名稱、住所；
- （二）拍賣標的的名稱、規格、數量、質量；
- （三）委托人提出的保留價；
- （四）拍賣的時間、地點；
- （五）拍賣標的交付或者轉移的時間、方式；
- （六）備金及其支付的方式、期限；
- （七）價款的支付方式、期限；
- （八）違約責任；
- （九）雙方約定的其他事項。

第二節 拍賣公告與展示

第四十五條 拍賣人應當于拍賣日七日前發布拍賣公告。

第四十六條 拍賣公告應當載明下列事項：

- （一）拍賣的時間、地點；
- （二）拍賣標的；
- （三）拍賣標的展示時間、地點；
- （四）參與競買應當辦理的手續；
- （五）需要公告的其他事項。

第四十七條 拍賣公告應當通過報紙或者其他新聞媒介發布。

第四十八條 拍賣人應當在拍賣前展示拍賣標的，并提供查看拍賣標的的條件及有關資料。

拍賣標的的展示時間不得少于兩日。

第三節 拍賣的實施

第四十九條 拍賣師應當于拍賣前宣布拍賣規則和注意事項。

第五十條 拍賣標的無保留價的，拍賣師應當在拍賣前予以說明。

拍賣標的有保留價的，競買人的最高應價未達到保留價時，該應價不發生效力，拍賣師應當停止拍賣標的的拍賣。

第五十一條 競買人的最高應價經拍賣師落槌或者以其他公開表示買定的方式確認后，拍賣成交。

第五十二條 拍賣成交后，買受人和拍賣人應當簽署成交確認書。

第五十三條 拍賣人進行拍賣時，應當制作拍賣筆錄。拍賣筆錄應當由拍賣師、記錄人簽名；拍賣成交的，還應當由買受人簽名。

第五十四條 拍賣人應當妥善保管有關業務經營活動的完整賬簿、拍賣筆錄和其他有關資料。

前款規定的賬簿、拍賣筆錄和其他有關資料的保管期限，自委托拍賣合同終止之日起計算，不得少于五年。

第五十五條 拍賣標的需要依法辦理證照變更、產權過戶手續的，委托人、買受人應當持拍賣人出具的成交證明和有關材料，向有關行政管理機關辦理手續。

第四節 備金

第五十六條 委托人、買受人可以與拍賣人約定備金的比例。

委托人、買受人與拍賣人對備金比例未作約定，拍賣成交的，拍賣人可以向委托人、買受人各收取不超過拍賣成交價百分之五的備金。收取備金的比例按照同拍賣成交價成反比的原則確定。

拍賣未成交的，拍賣人可以向委托人收取約定的費用；未作約定的，可以向委托人收取為拍賣支出的合理費用。

第五十七條 拍賣本法第九條規定的物品成交的，拍賣人可以向買受人收取不超過拍賣成交價百分之五的備金。收取備金的比例按照同拍賣成交價成反比的原則確定。

拍賣未成交的，適用本法第五十六條第三款的規定。

中華人民共和國拍賣法

第一章 總則

第一條 爲了規範拍賣行爲，維護拍賣秩序，保護拍賣活動各方當事人的合法權益，制定本法。

第二條 本法適用於中華人民共和國境內拍賣企業進行的拍賣活動。

第三條 拍賣是指以公開競價的形式，將特定物品或者財產權利轉讓給最高應價者的買賣方式。

第四條 拍賣活動應當遵守有關法律、行政法規，遵循公開、公平、公正、誠實信用的原則。

第五條 國務院負責管理拍賣業的部門對全國拍賣業實施監督管理。

省、自治區、直轄市的人民政府和設區的市的人民政府負責管理拍賣業的部門對本行政區域內的拍賣業實施監督管理。

第二章 拍賣標的

第六條 拍賣標的應當是委托人所有或者依法可以處分的物品或者財產權利。

第七條 法律、行政法規禁止買賣的物品或者財產權利，不得作爲拍賣標的。

第八條 依照法律或者按照國務院規定需經審批才能轉讓的物品或者財產權利，在拍賣前，應當依法辦理審批手續。

委托拍賣的文物，在拍賣前，應當經拍賣人住所地的文物行政管理部門依法鑒定、許可。

第九條 國家行政機關依法沒收的物品，充抵稅款、罰款的物品和其他物品，按照國務院規定應當委托拍賣的，由財產所在地的省、自治區、直轄市的人民政府和設區的市的人民政府指定的拍賣人進行拍賣。

拍賣由人民法院依法沒收的物品，充抵罰金、罰款的物品以及無法返還的追回物品，適用前款規定。

第三章 拍賣當事人

第一節 拍賣人

第十條 拍賣人是指依照本法和《中華人民共和國公司法》設立的從事拍賣活動的企業法人。

第十一條 拍賣企業可以在設區的市設立。設立拍賣企業必須經所在地的省、自治區、直轄市人民政府負責管理拍賣業的部門審核許可，并向工商行政管理部門申請登記，領取營業執照。

第十二條 設立拍賣企業，應當具備下列條件：

- （一）有一百萬元人民幣以上的注冊資本；
- （二）有自己的名稱、組織機構、住所和章程；
- （三）有與從事拍賣業務相適應的拍賣師和其他工作人員；
- （四）有符合本法和其他有關法律規定的拍賣業務規則；
- （五）符合國務院有關拍賣業發展的規定；
- （六）法律、行政法規規定的其他條件。

第十三條 拍賣企業經營文物拍賣的，應當有一千萬元人民幣以上的注冊資本，有具有文物拍賣專業知識的人員。

第十四條 拍賣活動應當由拍賣師主持。

第十五條 拍賣師應當具備下列條件：

- （一）具有高等院校專科以上學歷和拍賣專業知識；
- （二）在拍賣企業工作兩年以上；
- （三）品行良好。

被開除公職或者吊銷拍賣師資格證書未滿五年的，或者因故意犯罪受過刑事處罰的，不得擔任拍賣師。

第十六條 拍賣師資格考核，由拍賣行業協會統一組織。經考核合格的，由拍賣行業協會發給拍賣師資格證書。

第十七條 拍賣行業協會是依法成立的社會團體法人，是拍賣業的自律性組織。拍賣行業協會依照本法并根據章程，對拍賣企業和拍賣師進行監督。

第十八條 拍賣人有權要求委托人說明拍賣標的的來源和瑕疵。

拍賣人應當向競買人說明拍賣標的的瑕疵。

第十九條 拍賣人對委托人交付拍賣的物品負有保管義務。

第二十條 拍賣人接受委托后，未經委托人同意，不得委托其他拍賣人拍賣。

第二十一條 委托人、買受人要求對其身份保密的，拍賣人應當爲其保密。

第二十二條 拍賣人及其工作人員不得以競買人的身份參與自己組織的拍賣活動，并不得委托他人代爲競買。

第二十三條 拍賣人不得在自己組織的拍賣活動中拍賣自己的物品或者財產權利。

第二十四條 拍賣成交后，拍賣人應當按照約定向委托人交付拍賣標的的價款，并按照約定將拍賣標的移交給買受人。

第二節 委托人

第二十五條 委托人是指委托拍賣人拍賣物品或者財產權利的公民、法人或者其他組織。

第二十六條 委托人可以自行辦理委托拍賣手續，也可以由其代理人代爲辦理委托拍賣手續。

第二十七條 委托人應當向拍賣人說明拍賣標的的來源和瑕疵。

第二十八條 委托人有權確定拍賣標的的保留價并要求拍賣人保密。

拍賣國有資產，依照法律或者按照國務院規定需要評估的，應當經依法設立的評估機構評估，并根據評估結果確定拍賣標的的保留價。

第二十九條 委托人在拍賣開始前可以撤回拍賣標的。委托人撤回拍賣標的的，應當向拍賣人支付約定的費用；未作約定的，應當向拍賣人支付爲拍賣支出的合理費用。

第三十條 委托人不得參與競買，也不得委托他人代爲競買。

第三十一條 按照約定由委托人移交拍賣標的的，拍賣成交后，委托人應當將拍賣標的移交給買受人。

第三節 競買人

第三十二條 競買人是指參加競購拍賣標的的公民、法人或者其他組織。

第三十三條 法律、行政法規對拍賣標的的買賣條件有規定的，競買人應當具備規定的條件。

第三十四條 競買人可以自行參加競買，也可以委托其代理人參加競買。

第三十五條 競買人有權了解拍賣標的的瑕疵，有權查驗拍賣標的和查閱有關拍賣資料。

第三十六條 競買人一經應價，不得撤回，當其他競買人有更高應價時，其應價即喪失約束力。

第三十七條 競買人之間、競買人與拍賣人之間不得惡意串通，損害他人利益。

第四節 買受人

第三十八條 買受人是指以最高應價購得拍賣標的的競買人。

第三十九條 買受人應當按照約定支付拍賣標的的價款，未按照約定支付價款的，應當承擔違約責任，或者由拍賣人征得委托人的同意，將拍賣標的再行拍賣。

拍賣標的再行拍賣的，原買受人應當支付第一次拍賣中本人及委托人應當支付的備金。再行拍賣的價款低于原拍賣價款的，原買受人應當補足差額。

第四十條 買受人未能按照約定取得拍賣標的的，有權要求拍賣人或者委托人承擔違約責任。

買受人未按照約定受領拍賣標的的，應當支付由此產生的保管費用。

第四章 拍賣程序

第一節 拍賣委托

第四十一條 委托人委托拍賣物品或者財產權利，應當提供身份證明和拍賣人要求提供的拍賣標的的所有權證明或者依法可以處分拍賣標的的證明及其他資料。

第四十二條 拍賣人應當對委托人提供的有關文件、資料進行核實。拍賣人接受委托的，應當與委托人簽訂書面委托拍賣合同。

