



小有洞天 — 重要鼻烟壺專場

*The Important Chinese Snuff Bottle Collection*

2014年5月18日 星期日 16:00

*16:00 Sunday 18 May 2014*



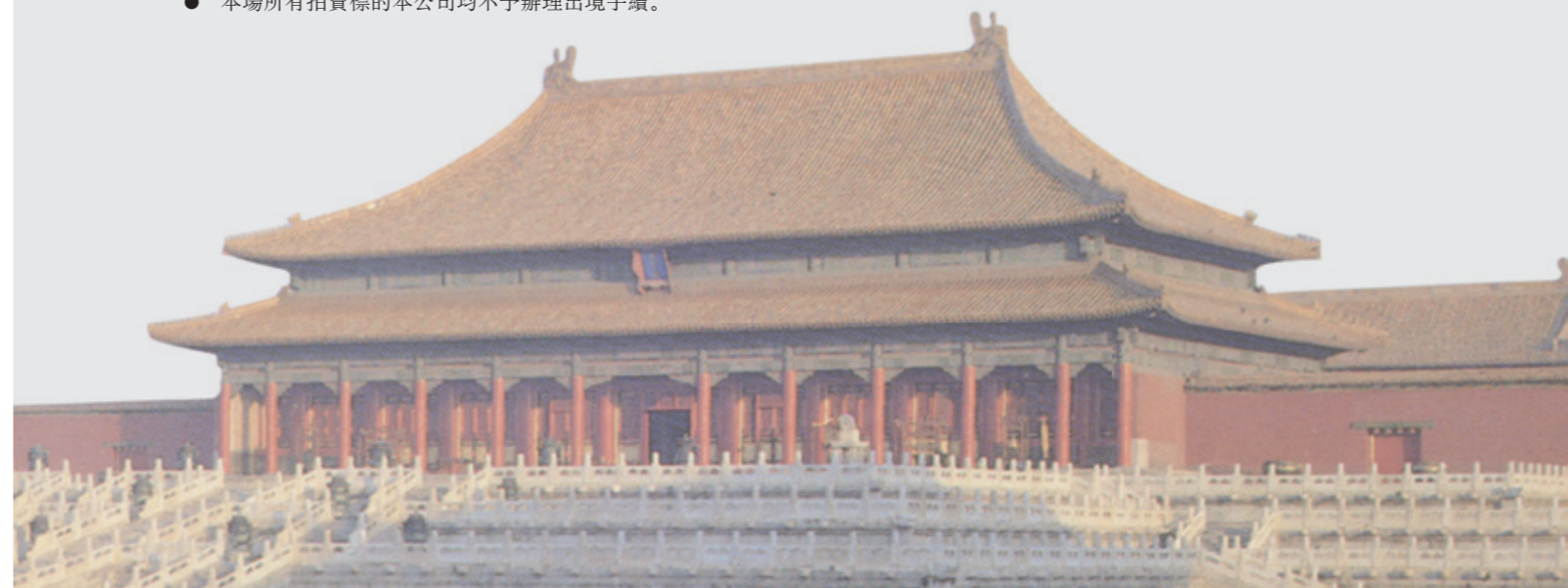
東正拍賣

DONGZHENG AUCTION



## 敬請注意 IMPORTANT NOTICE

- 北京東正拍賣有限公司舉辦的拍賣活動均依據本圖錄中所附之拍賣規則進行，參加拍賣活動的相關各方必須仔細閱讀并予以遵守。
- 本公司特別聲明不能保證拍賣標的的真偽或品質，對拍賣標的不承擔瑕疵擔保責任，競買人應親自審看拍賣標的原物。如欲進一步了解拍賣標的資料，請向業務人員諮詢。
- 競買人辦理競買號牌前需交納保證金  
人民幣叁拾萬元 (RMB 300,000)
- 若競投成功，買受人須自拍賣成交日起七日內向北京東正拍賣有限公司支付落槌價及相當于落槌價15%的傭金及其他各項費用，并領取拍賣標的(包裝及搬運費、運輸保險費用、出境鑒定費自行承擔)。
- 本場拍賣提供線上直播服務：  
雅昌藝術網  
[www.dongzhengauktion.com](http://www.dongzhengauktion.com)
- 本圖錄版權屬北京東正拍賣有限公司所有。未經本公司書面許可，不得以任何形式對本圖錄的任何部分進行复制或進行其他任何形式的使用。
- 本公司為中國文物藝術品拍賣企業自律公約成員單位。
- 本場所有拍賣標的本公司均不予辦理出境手續。



# 公司信息

## COMPANY INFORMATION

總經理	副總經理	財務部	市場部	行政部
鄭健生	黃士銘 戴 莉	郭亞楠 王小軍	楊鶴鳴 邵麗莎	張 磊 穆 鎂 劉 鑫

瓷雜部	書畫部	佛像部	庫管部
邵澤江 劉 卓 呂昊澤 趙 轟 都宏亮	黃樂輝 劉紋坪 陳賢斌	余 銳 才濟睿	張 鑫 陳湘楚

### 北京東正拍賣有限公司

Beijing Dongzheng Auction Co.,Ltd.

北京市朝陽區東三環北路甲19號嘉盛中心1708 100020  
1708,17/F,Nexus Center No.19A,East Third Ring Road,  
Chaoyang District,Beijing,100020,China  
http://www.dongzhengauktion.com  
Tel: 8610-6593 5768 Fax: 8610-6593 6557  
E-mail: service@dongzhengpm.com

### 上海辦事處

Shanghai Representative

上海市閘行區金江路528號虹橋古玩城三層C130大豐堂  
電話: 021-54337660  
聯系人: 張正宇

### 臺灣辦事處

Taiwan Representative

臺北市新生南路一段161巷43號2樓  
Mobile: 886-929681196 86-13810058637  
E-mail: huangart@hotmail.com  
聯系人: 黃士銘

### 日本大阪辦事處

Osaka Japan Representative

住所: 〒590-0132大阪府堺市南區原山臺5丁1-21-208  
TEL/FAX: 072-249-7625  
携帶電話: 090-3124-1126  
メールアドレス: chenhuayi2004@hotmail.com  
常駐連絡者: 陳華毅

### 日本東京辦事處

Tokyo Japan Representative

住所: 〒272-0033千葉県市川市市川南1-1-1 1613號室  
TEL/FAX: 047-326-6757  
携帶電話: 080-6635-5165  
メールアドレス: cccyc@hotmail.com  
常駐連絡者: 陰玉慧

# 北京東正2014年春季藝術品拍賣會

## BEIJING DONGZHENG SPRING AUCTIONS 2014

預展時間: 2014年5月16日至5月17日 10:00-19:00

拍賣時間: 2014年5月18日

預展及拍賣地點: 北京嘉里大酒店 二層大宴會廳

拍賣場次: 懷抱古今—中國書畫專場	2014年5月18日	星期日	10:00
真如妙諦—佛教藝術品專場	2014年5月18日	星期日	13:00
中國古董珍玩專場 Part. I (Lot.501-550)	2014年5月18日	星期日	14:00
皇家長物—宮廷藝術專場	2014年5月18日	星期日	14:30
中國古董珍玩專場 Part. II (Lot.596-742)	2014年5月18日	星期日	15:00
小有洞天—重要鼻烟壺專場	2014年5月18日	星期日	16:00

**Preview:** 10:00-19:00 16 - 17 May. 2014

**Auction:** 18 May. 2014

**Address:** The Kerry Centre Hotel Beijing ( The Second Floor Ballroom )

<b>Sessions:</b> The Essence of Ancient and Modern Fine Chinese Paintings and Calligraphy	10:00	Sunday	18 May. 2014
Truth of Wisdom - Buddhist art	13:00	Sunday	18 May. 2014
Fine Chinese Ceramics And Works Of Art(Lot.501-550)	14:00	Sunday	18 May. 2014
Imperial Chinese Art	14:30	Sunday	18 May. 2014
Fine Chinese Ceramics And Works Of Art(Lot.596-742)	15:00	Sunday	18 May. 2014
The Important Chinese Snuff Bottle Collection	16:00	Sunday	18 May. 2014



# 北京市文物局文件

京文物〔2014〕355号

## 北京市文物局关于 北京东正拍卖有限公司2014年春季文物拍卖会 文物标的审核的批复

北京东正拍卖有限公司：

你公司《关于北京东正拍卖有限公司举办2014年春季文物拍卖会的请示》收悉。我局于2014年4月3日组织北京市文物鉴定委员会专家对你公司申报的文物类标的进行了实物审核，并已报请国家文物局复核。根据《中华人民共和国文物保护法》、《文物拍卖管理暂行规定》和北京市文物局对文物拍卖管理的相关规定，现批复如下：

一、经审核，此次拍卖会（举办时间：2013年5月16日-18日）申报的瓷杂类标的425件，属于文物监管范围的标的415件；申报的书画类标的278件，属于文物监管范围的标的126件。涉及文物监管范围的标的均可上拍。

二、依据《文物出境鉴定管理办法》的相关规定，属于禁止出境的标的已在清册中用※号标识（以所报清册序号为准），应在拍卖活动前告知竞买人。涉及其它事宜的请依法向有关部门申请办理。

三、你公司应在申报审批的范围内组织拍卖会，并在拍卖活动结束后30个工作日内，依据《关于加强对文物拍卖标的审核及备案管理的通知》规定的要求，将此次拍卖活动情况以及拍卖文物记录备案材料以书面形式上报我局。

你公司对本批复如有异议，可向本机关监察部门（64001627）投诉；或者于接到本批复之日起60日内向北京市人民政府法制办公室或国家文物局申请行政复议；或者于接到本批复之日起3个月内向相应的人民法院提起行政诉讼。

特此批复。

附件：1.《关于加强对文物拍卖标的审核及备案管理的通知》  
2.标的审核清册一份



## 圖錄預訂及業務合作

### CATALOG BOOKING AND BUSINESS COOPERATION

#### 北京(公司及直屬辦事處)

北京東正拍賣有限公司  
北京市朝陽區東三環北路甲19號嘉盛中心1708  
電話: 65935768  
傳真: 65936557  
郵編: 100020  
E-mail: service@dongzhengpm.com

#### 上海辦事處

聯系人: 張正宇  
上海市閔行區金江路528號虹橋古玩城C130大豐堂  
電話: 021-52342169

#### 臺灣辦事處

聯系人: 黃士銘  
移動電話: 886-929681196或86-13810058637  
E-mail: huangart@hotmail.com  
臺北地址: 臺北市新生南路一段161巷43號2樓  
電話: 886-2-27005751

#### 日本大阪辦事處

常駐連絡者: 陳華毅  
住所: 〒590-0132大阪府堺市南區原山臺5丁1-21-208  
TEL/FAX: 072-249-7625  
攜帶電話: 090-3124-1126  
メールアドレス: chenhuayi2004@hotmail.com

#### 日本東京辦事處

常駐連絡者: 陰玉慧  
住所: 〒272-0033千葉縣市川市市川南1-1-1 1613號室  
TEL/FAX: 047-326-6757  
攜帶電話: 080-6635-5165  
メールアドレス: cccyc@hotmail.com

#### 上海

上海瞿氏藝術品有限公司  
地址: 上海市閔行區金江路528號虹橋古玩城三層C130大豐堂  
電話: 021-54337660

#### 臺北

上榕古美術  
地址: 臺北市仁愛路三段24巷3-11號1樓  
電話: 886-2-23259801  
傳真: 886-2-2325-9858

#### 掃葉山房

地址: 臺北市仁愛路三段24巷6號1樓  
電話: 886-2-27012081  
傳真: 886-2-23257399

#### 高雄

聯合古文物  
地址: 高雄市三民區十全二路67號2樓  
電話: 886-7-3219888  
傳真: 886-7-3163915

#### 香港

永寶齋  
地址: 香港荷李活道76-78  
電話: 852-25488702  
傳真: 852-25598568

#### 凌琅閣

地址: 香港荷李活道197號  
電話: 852-28512383  
傳真: 852-27740928

#### 江蘇

揚州文物公司  
地址: 揚州市鹽阜西路1號  
移動電話: 13806035978  
電話: 0514-87318439

#### 金沙閣

地址: 蘇州市定慧寺巷126號  
電話: 0512-65233168

#### 浙江

杭州滌園  
地址: 杭州市文三西路569號康新花園B座1803  
電話: 0571-85029711

#### 仁隆古玩

地址: 慈溪市陽明山莊英雄路1號樓  
電話: 0574-63890201

#### 大壯博古齋

地址: 寧波市天勝花鳥市場3號門旁邊C13號  
傳真: 0574-87179168

#### 江西

楓溪堂  
地址: 南昌市榕門路218號5棟東單元212室  
電話: 0791-6708660  
傳真: 0791-6708663

#### 遼寧

遼寧福比德文化藝術品有限公司  
地址: 沈陽市沈河區團結路7-1號 (1-13-4)  
電話: 024-22595733  
傳真: 024-22595308

#### 廣東

深圳古玩城卓玉館  
地址: 深圳市羅湖區深南東路新秀路口深圳古玩城  
傳真: 0755-25668886

#### 旗峰山藝術博物館

地址: 東莞市東城區東城中路32號  
電話: 0769-23365220  
傳真: 0769-23365220

#### 福建

謙記古美術館  
地址: 廈門市湖濱中路100號白鷺洲東公園C幢  
電話: 0592-2209995  
傳真: 0592-5320009

#### 唐頌古玩城

地址: 廈門市斗西路209號  
電話: 0592-2971333

## 小有洞天—重要鼻烟壺專場

2014年5月18日 星期日 16:00

The Important Chinese Snuff Bottle Collection

16:00 Sunday 18 May 2014

媒體合作:





801  
清 灰玉帶皮巧作雕祿星鼻烟壺

來源: Asiantiques Inc. Chinese Snuff Bottles,  
Fall 1997 no.110

說明: 此壺呈平口, 直頸, 溜肩, 鼓腹, 橢圓圈足, 兩側一面高浮雕山石、松、鹿, 另一側則巧用石皮高浮雕祿星高指天上的太陽, 寓意“指日高升”, 另雕一童子手托一爵杯獻于主人, 寓意“加官進爵”。

A CARVED GREY AND RUSSET-BROWN JADE  
SNUFF BOTTLE  
Qing Dynasty  
H 6.4 cm

RMB 10,000-20,000



802  
清 紫晶雕山水人物鼻烟壺

說明: 烟壺直口, 豐肩, 橢圓身, 小卧足, 材質顏色艷麗, 刻工精緻, 兩面分刻松、竹與梅花, 以山石為界, 又在梅梢上添加一只喜鵲, 寓意“喜上眉梢”。

A CARVED AMETHYST SNUFF BOTTLE  
Qing Dynasty  
H 6.4 cm

RMB 10,000-20,000





803  
清 嘉慶款粉彩人物鼻烟壺

說明：此壺呈撇口，豐肩窄腹，平底，邊飾青花描金西番蓮紋飾，兩面開光，以粉彩畫戲曲人物故事，筆法細膩嫺熟，底書“嘉慶年製”篆書款。

A FAMILLE-ROSE-DECORATED BLUE AND WHITE PORCELAIN SNUFF BOTTLE  
Qing Dynasty  
H 7 cm

RMB 20,000-30,000



804  
清 禦制透明紫紅玻璃鼻烟壺

說明：此壺呈廣口，頸部微微內收，溜肩，圈足。形狀如酒袋有墻子，兩邊各有略內凹的開光，可能充當烟碟之用。顏色艷麗，純正，形制特殊，非常難得。

A FINE RED TRANSPARENT GLASS SNUFF BOTTLE  
Qing Dynasty  
H 7.6 cm

RMB 10,000-20,000





**805**  
清  
涅白地套涅綠玻璃“蒼龍教子”紋鼻烟壺

來源：Sotheby's New York, 3rd October 1980  
lot.39  
Sotheby's New York, 22 November 1988  
lot.92

說明：此壺呈直口，溜肩，扁壺形，橢圓形圈足。一側用大螭龍做主題紋飾，小螭龍（虎）則作為肩飾，兩側又分為螭龍，與螭虎加以區分。螭，傳說中龍之二子，古書雲“其二曰螭吻，性好望，今尾上獸頭是也”。螭可為龍形，變可為虎形。

A FINE GREEN OVERLAY GLASS SNUFF BOTTLE  
Qing Dynasty  
H 7.2 cm

RMB 10,000-30,000



**806**  
清 冰糖瑪瑙素鼻烟壺

說明：這種瑪瑙通常被稱為“冰糖瑪瑙”，與“玉帶瑪瑙”一樣，這件鼻烟壺也是取瑪瑙的橫截面作烟壺的寬面，因而瑪瑙內部的柱狀結晶便會以這種形式呈現出來，或許因其像冰糖的結晶狀結構，而稱為“冰糖瑪瑙”。這件鼻烟壺直頸圓口，平底微凹，橢圓形，通體光素，溫潤通透，無任何雕刻，僅瑪瑙本身的花紋便給人以無限的遐想。趙之謙在他的《勇廬閑話》中曾提到過這種瑪瑙，稱其為“洋瑪瑙”，說它像堆疊的魚鱗。

AN AGATE SNUFF BOTTLE  
Qing Dynasty  
H 6.9 cm

RMB 20,000-30,000







807  
清 瑪瑙雕劉海戲金蟾鼻烟壺

說明：此壺呈直口，圓肩，背壺形，飄墜，底足斜削。一面一個偈子：雲深一處。以仙人劉海為主題的紋飾，寓意得財致富。劉海總與三足金蟾和金錢一起出現，象征招財進寶。三足蟾本為靈物，代表稀有之寶，到明代后期才形成劉海戲金蟾這一裝飾紋樣。

A FINELY CARVED AGATE SNUFF BOTTLE  
Qing Dynasty  
H 6.5 cm

RMB 10,000-20,000



808  
清 涅藍套白玻璃踏雪尋梅玻璃鼻烟壺

說明：此壺呈直口，溜肩，橢圓形圈足，整體為扁壺式。在涅藍地上套涅白玻璃，一面雕刻“携琴訪友”圖，小橋流水，亭臺水榭，人物刻畫生動。另一側雕刻“踏雪尋梅”圖，是典型的文人題材壺。

A FINELY CARVED WHITE OVERLAY BLUE  
SNUFF BOTTLE  
Qing Dynasty  
H 7.5 cm

RMB 10,000-20,000





809  
乾隆 模制雕瓷珊瑚紅釉八吉祥紋鼻烟壺

說明：此壺平口，收頸飾回紋，如意披肩，壺體呈扁圓形，通體回字紋，在其上浮雕八吉祥圖案，倒如意足飾，橢圓形圈足內，金彩篆書“乾隆年製”款。全身飾珊瑚紅釉，配原蓋，整體仿官廷剔紅雕漆工藝，刻劃精美，是乾隆朝模制官窑瓷壺的標準器。

A FINELY MOLDED PORCELAIN SNUFF BOTTLE  
Qing Dynasty  
H 7.3 cm

RMB 20,000-30,000



810  
乾隆 禦制透明綠玻璃鼓圓形鼻烟壺

來源：Chinese Snuff Bottles XV The SB Collection by Robert Hall, No 154

說明：此壺呈直口，圓鼓形，通體為透明綠玻璃，壺子上有鼓釘裝飾，高圈足。淡淡的綠色如一湖春水，兩面開光向外略鼓出。是乾隆朝禦制玻璃鼻烟壺的標準形制。

A FINE TRANSPARENT PALE GREEN SNUFF BOTTLE  
Qing Dynasty  
H 6.2 cm

RMB 30,000-50,000





811

清 綠螢石人物鼻烟壺

來源: Dr. Martin Roschco collection New York

說明: 此壺以整塊綠晶石雕成, 平口, 短頸, 扁方形壺身。橢圓圈足。在壺身的一側用較深顏色的晶石, 圓雕一個男童, 手持一棍, 上停一鳥, 而下方則淺刻一小貓, 仰頭注視着上方的淺刻的小鳥, 設計巧妙, 生動可愛, 讓人不禁莞爾。

A CARVED FLUORITE SNUFF BOTTLE

Qing Dynasty

H 7.5 cm

RMB 10,000-20,000

812

清 白玉石榴形鼻烟壺

來源: John Randall, 1988

說明: 此壺為一塊隨形籽玉, 經過玉雕匠人的巧思, 設計成一個折枝石榴形, 在綻開的石榴下方, 攀附着一只展開雙翼的蝙蝠, 寓意多子多福。

A FINELY CARVED WHITE JADE POMEGRANATE-FORM SNUFF BOTTLE

Qing Dynasty

H 5.9 cm

RMB 30,000-50,000





813  
乾隆 藕粉色夾層玻璃荷花紋鼻烟壺

來源: From a Private Texas Collection

說明: 此壺呈平口, 斜頸, 扁瓶形壺身, 橢圓形圈足。底下是淺刻經脉的荷葉, 上面托起三層蓮瓣的蓮花瓶身。層次豐富, 蓮花出污泥而不染, 在中國文化中有極特殊的意義。在兩層乳折色的玻璃內夾有紫紅色層, 再經過冷加工成形使紫紅色濾變成藕荷色, 若隱若現。

參閱: 《中國鼻烟壺珍賞》42號

A SANDWICHED PINK GLASS 'LOTUS' SNUFF BOTTLE  
Qianlong Period  
H 6.5 cm

RMB 50,000-80,000

814  
清 粉彩十二花神卵圓形鼻烟壺

來源: Robert Hall, Chinese Snuff Bottles XV, The SB Collection no.113

說明: 此壺呈廣口, 直頸, 豐肩, 卵圓形無足, 通景粉彩畫水仙、梅花、牡丹花, 其是春天二、三、四月的花神花, 應為四只一組的組壺中的一只。從岩石中生長出來的花朵, 象征着春天的無限生命力。此類模制的瓷壺, 胎體細膩, 釉面瑩潤, 畫工精細, 色彩艷麗, 當是為大戶人家定制的產品。

A 'FAMILLI-ROSE' PORCELAIN SNUFF BOTTLE  
Qing Period  
H 6.8 cm

RMB 10,000-20,000





815

清 白玉葫蘆紋鼻烟壺

來源：Sotheby's Private English Collection of Fine Chinese Thumb Rings, Jade Carvings and Snuff Bottles London 6 December 1995 lot.624

說明：此壺選上乘白玉，整料掏膛而作。器形高頸修長，漸收小口，溜肩弧壁，下垂圓腹，腹下微收平底，壺口配珊瑚圓蓋，蓋上飾有圓鈕。此壺周身渾圓，仿若膽瓶，清秀高挑。壺身環刻葫蘆紋樣。果實飽滿圓潤，藤蔓裊裊婷婷，葉片翻卷自如。滿壁枝蔓次第有序，雕琢繁簡運營精妙，刀工極為寫實，結構刻畫俱細，却繁而不亂。雕者運刀如筆，生動靈活，打磨工藝更是精湛老道，加之造型雍容華貴，堪稱烟壺中之精品。

A FINE CARVED WHITE JADE SNUFF BOTTLE  
Qing Dynasty  
H 9.4 cm

RMB 100,000-120,000

816

清 琥珀嬰戲圖鼻烟壺

來源：原民國時期興業銀行行長竹森先生舊藏

說明：此壺呈小撇口，掏膛考究，束頸，豐肩，斂腹，壺體為梅瓶形，圈足。通體浮雕嬰戲圖，由整塊上等琥珀雕成，顏色亮麗，清澈，雕工精細，壺形飽滿，尺度合理，極適于手中把玩，讓人愛不釋手。

A FINELY CARVED AMBER SNUFF BOTTLE  
Qing Dynasty  
H 6.8 cm

RMB 30,000-50,000





817  
清 蛋清地套紅玻璃雲蝠紋葫蘆形烟壺

說明：烟壺取扁葫蘆形，斜頸圓口，口微敞且大，橢圓形圈足。此壺以涅白地玻璃為地，周身套紅色玻璃，壺身滿飾雲紋和蝙蝠紋樣。在清代文化中，蝙蝠因與“福”諧音，而被賦予美好的含義。雲紋與蝙蝠紋組合在一起，寓意吉祥。

A FINE RED OVERLAY 'DOUBLE-GOURD'  
GLASS SNUFF BOTTLE  
Qing Dynasty  
H 6.3 cm

RMB 30,000-50,000



818  
乾隆 點金星藍玻璃鼻烟壺

來源：原民國時期興業銀行行長竹森先生舊藏  
說明：烟壺取鼓泡形，直頸圓口，橢圓形圈足，藍料色如藍寶石，周身光素無紋，不均匀灑斑點狀金星，兩相輝映，富麗華貴。

A GOLD-SPLASHED BLUE GLASS SNUFF  
BOTTLE  
Qing Dynasty  
H 6.3 cm

RMB 30,000-50,000





819  
清 紫礬晶刻壽星鼻烟壺

來源: Florence Ueltzen, Fu-Ming-Fair, December 1968

說明: 壺呈方瓶形, 直口, 豐肩, 橢圓形圈足。壺身通景高浮雕壽星拄杖立于松下, 身邊臥一只鹿, 寓意“壽比南山”之意。雕工精細, 人物生動。壺以紫礬晶為材, 在燈光照射下會產生不規則的開片效果。

A CARVED QUARTZ SNUFF BOTTLE  
Qing Dynasty  
H 8.2 cm

RMB 10,000-20,000



820  
清 黃玉嵌百寶人物鼻烟壺

說明: 粗頸, 豐肩, 壁腹, 圈足。一面嵌白玉壽山石、珍珠、綠寶、螺鈿等, 紋飾為天母娘娘, 后跟一侍童, 底端山岩靈石, 右側根座盆景, 腳下描金雲層, 另面圖飾嫦娥月宮, 嫦娥抬脚起舞, 后背置落地大屏, 柳樹環抱, 底端石岩仙草, 描金雲霧間嵌一圓形珍珠。

鑲嵌工藝精湛, 紋飾細致入微, 圖景嵌寶華美, 人物表情細膩。

A YELLOW JADE SNUFF BOTTLE  
Qing Dynasty  
H 8.3 cm

RMB 50,000-80,000





821  
清 紫砂粉彩開光獅子滾綉球鼻烟壺

來源：The Collection of Mrs. Fay Plohn New York 2012

說明：此壺為紫砂陶胎加彩，小口扁壺形，開光。繪祥獅火雲紋，像如此這般繪有祥獅紡的紫砂烟壺十分少見。參見B.STEVENS 著，The Collector's Book of Chinese Snuff Bottles，第330號。宜興是中國著名的陶都，紫砂泥質得天獨厚。紫砂成型工藝是世界陶瓷生產中絕無僅有的泥片鑲接拍打成型法，精湛獨特的工藝手法，成就了紫砂陶瓷的珍稀性。

AN ENAMELED YIXING STONEWARE SNUFF BOTTLE  
Qing Dynasty  
H 7.3 cm

RMB 20,000-30,000



822  
清 仿翠油篋形鼻烟壺

來源：The Collection of Dr. Edward A. Kopinitz New York

說明：此壺呈小撇口，豐肩，斂腹，平底。壺身通體模刻出致密的籐箕紋，其凸起大小不等，形成真實的柳條編結的感覺。玻璃顏色翠綠，如祖母綠色的翡翠，是玻璃仿生壺中的精品。

A JADEITE GLASS BASKET-WEAVE SNUFF BOTTLE  
Qing Dynasty  
H 5.6 cm

RMB 20,000-30,000





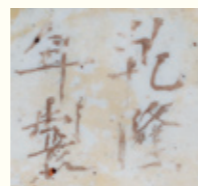


823  
清 廣作銅胎珐琅山水人物紋鼻烟壺

來源：The Paul Braga Collection  
說明：壺扁瓶身，溜肩，平口，橢圓形圈足微撇，平底。壺身在白釉地上以珐琅彩繪畫通景山水圖，一面繪兩岸一河，河上泛舟三只，岸邊一排竿欄式建築，另一面則繪松柏奇石山路，兩位高士行走在山間石階，頗有閑情逸趣。底部題有黑彩“乾隆年製”楷書款。

AN CANTON ENAMEL ON COPPER “FIGURES IN LANDSCAPE” SNUFF BOTTLE  
Qing Dynasty  
H 6.6 cm

RMB 50,000-80,000



824  
清 黃花瑪瑙鼻烟壺

說明：此鼻烟壺，直口，平足，橢圓身，掏膛精細，全身光素凸顯黃花瑪瑙的材質美，色彩斑斕，有抽象派的意境，更顯現大自然的鬼斧神工。這件鼻烟壺的瑪瑙紋理，就像遼墓出土的那張《楓林呦鹿圖》，似一片美麗的楓林，秋風起，楓葉黃，能讓人想到的莫過于“豐收”二字了。

AN AGATE SNUFF BOTTLE  
Qing Dynasty  
H 6.3 cm

RMB 20,000-30,000





825  
清 白地套紅玻璃劉海戲金蟾鼻烟壺

來源: Kaynes-Klitz Collection  
Sotheby's, Hong Kong, 16 November 1989, Lot. 52  
說明: 壺呈扁瓶形, 直口, 溜肩, 圈足。涅白地浮雕寶石紅玻璃。一面雕劉海戲三足金蟾, 浮于蓮花之上。另一面雕兩只靈猴攀于桃枝之上, 手捧仙桃, 上下呼應, 還有一只蝙蝠伴于左右。題材生動有趣, 雕工精細。本品雖未署名, 但從雕刻風格上是料雕高手李均亭無疑。李均亭為揚州人士, 所作鼻烟壺是揚州一派的上乘之作, 以做工和創意聞名。

A RUBY-RED GLASS OVERLAY "LIU HAI" SNUFF BOTTLE YANGZHOU  
Qing Dynasty  
H 6.7 cm

RMB 50,000-80,000



826  
清 灰玉巧作雙龍紋詩文鼻烟壺

來源: 加拿大私人收藏  
說明: 此壺呈窪口, 直頸, 鼓形壺身, 橢圓圈足, 一面用雙色石皮巧雕一大一小兩只螭龍, 寓意“蒼龍教子”, 另一側淺刻“莫謾愁沽酒, 囊中自有錢”出自唐代大詩人賀知章《題袁氏別業》一詩。

A CARVED PALE GREY AND RUSSET JADE SNUFF BOTTLE  
Qing Dynasty  
H 6.5 cm

RMB 30,000-50,000





827  
清 影子瑪瑙巧雕蝴蝶紋鼻烟壺

說明：此烟壺直口，豐肩，身形方圓飽滿，底足內凹邊緣磨平，形成橢圓卧足。這也是一件采用俏色工藝的鼻烟壺，烟壺通體呈糖色，明澈透亮，一面有兩塊深褐色斑點，藝術家巧妙地將這兩塊斑點雕琢成“蝶戀花”這一主題，花叢之上，一只蝴蝶在翩翩起舞，翅膀踴躍，長須飛揚，意境極其優美。

A SHADOW AGATE SNUFF BOTTLE WITH BUTTERFLIES  
Qing Dynasty  
H 6.4 cm

RMB 10,000-20,000



828  
乾隆 亮紅玻璃模稜六方鼻烟壺

來源：Sotheby's Important Chinese Snuff Bottles from the Collection of Eric Young, Part IV Hong Kong 28 October, 1993

說明：此壺呈大口，直頸，大八角模稜器形，平足，山楂紅玻璃晶瑩剔透。內圓外方證明清代宮廷中，這料鼻烟壺是吹模而成，整體采用十八世紀歐洲流行的琢磨工藝，連底共三十一個平面。琢磨精微，絲絲入扣，代表了乾隆宮廷單色玻璃的最高水平。

A FACETED RUBY-RED GLASS SNUFF BOTTLE  
Qing Dynasty  
H 6.3 cm

RMB 50,000-80,000





829  
清 籽玉節節有喜鼻烟壺

來源：Sotheby Park Bernet, Inc., 21 November 1974 Lot 187

說明：此壺用一塊青白玉籽料，隨形雕成竹節形，在肩部雕刻一只喜蛛，造型栩栩如生，寓意“節節有喜”并配翡翠壺蓋。在雕刻上巧妙的利用了籽料的金色石皮，使材質的冷色與石皮的暖色完美的結合在一起，相得益彰。此壺玉質溫潤，雕刻精美，讓人愛不釋手。

A RARE WHITE AND RUSSET JADE BAMBOO-FORM SNUFF BOTTLE  
Qing Dynasty  
H 7 cm

RMB 100,000-120,000



830  
清 禦製琥珀龍紋方鼻烟壺

來源：Eldred's snuff bottle, August 22, 1990 Lot.SB-207

說明：此壺呈唇口，直頸，方肩，扁長方形壺身，方圈足，一面方形開光內淺浮雕一條盤曲的螭龍，另一面開光內淺浮雕滿塘荷花。兩個側面用雷紋錦地作裝飾。整壺用一塊上等琥珀雕成，用料考究，附合宮廷內造之式。

A DELICATELY-CARVED AMBER SNUFF BOTTLE  
Qing Dynasty  
H 7.7 cm

RMB 100,000-120,000





831  
清 乾隆款粉彩百子圖鼻烟壺

說明：此烟壺器形為典型的乾隆扁式壺，撇口，醬釉描金，配原瓷蓋，難能可貴，以礬紅西番蓮花為邊飾，兩面開光為“百子圖”。繪畫布局合理，人物疏落有致。相傳周文王生有九十九個兒子加上收養的雷震子共100個兒子。所以民間用“百子圖”象征國運昌盛，人丁興旺。而此壺在“百子圖”中又增加了“平升三級”、“太平有象”、“連年有余”、“鼓樂喧天”等這些美好寓意。

A FINE 'FAMILLI-ROSE' 'HUNDRED KIDS' PORCELAIN SNUFF BOTTLE  
Qing Dynasty  
H 7.3 cm

RMB 50,000-80,000



832  
乾隆 寶石紅玻璃刻松竹梅紋鼻烟壺

說明：此壺呈大口，直頸，橢圓形圈足，背壺式寶石紅玻璃壺，壺身運用琢玉工藝雕刻松，竹，梅“歲寒三友圖”。雕工精細，顏色艷麗。

A RUBY-RED TRANSPARENT GLASS SNUFF BOTTLE  
Qianlong Period  
H 6.5 cm

RMB 30,000-50,000





833  
清 涅白套寶藍玻璃螭龍紋鼻烟壺

說明：此壺呈長扁形，直口，溜肩，高圈足。壺體為白色不透明玻璃套寶藍色玻璃。兩面雕螭龍盤繞彎曲。螭，傳說為龍九子中的第二子，古書雲：“其二日螭吻，性好望，今尾上獸頭是也。”螭可為龍形，變可為虎形。此壺所雕為一龍一虎，雕工生動流暢。

A SAPPHIRE-BLUE OVERLAY WHITE SNUFF BOTTLE  
Qing Dynasty  
H 8.3 cm

RMB 10,000-20,000



834  
清 琥珀鑲珊瑚洪福齊天鼻烟壺

來源：Albert M. Pyke Collection.  
Potter's Gallery, Vancouver.  
展覽：Exhibition: Canadian Craft Museum,  
Vancouver, 1992

說明：壺圓雕為一只蝙蝠形狀，俯臥于地，雙翅收起。蝙蝠的眼睛用紅珊瑚鑲嵌而成。嘴銜骨製壺蓋。此壺雕工細致，蝙蝠的羽翼和骨骼設計巧妙，造型別具心意。蝙蝠，因“蝠”諧音“福”，寓意祥瑞，有象征福澤綿延之意。

A RARE AND UNUSUAL AMBER BAT-FORM  
WITH CORAL INLAYED EYES SNUFF BOTTLE  
Qing Dynasty  
H 5 cm

RMB 50,000-80,000





835  
清 黑白玉雕福祿壽鼻烟壺

說明：此壺為黑白玉製成，原料碩大。圓雕成瓜果形，墨玉部分巧雕成一只三足金蟾，而另外一側雕一只蝙蝠，壺身雕成綻開的石榴，葉子上用烤色工藝處理成金黃色。些壺用黑、白、黃三色；石榴、金蟾、蝙蝠，雙重寓意“福、祿、壽”。設計巧妙，雕刻精美，是巧色玉雕瓜果烟壺中的精品。

A RARE CARVED BLACK AND WHITE JADE  
SNUFF BOTTLE  
Qing Dynasty  
H 8.8 cm

RMB 100,000-120,000



836  
清 蘇作瑪瑙仙人采芝圖鼻烟壺

來源：靜修堂錢氏舊藏  
說明：此壺直口、豐肩、平底，形狀飽滿圓潤。壺身利用瑪瑙天然的色斑巧雕仙人采芝題材。雕琢了仙人頭戴包巾，身穿寬袍，坐于山石上，手撫須髯，默默戶着靈山山壁上寂然開着的一朵靈芝，若有所思。岩壁下面兩枝蒼松身后一小童身扛一株靈芝草。另一面雕山崖層巒起伏，右側怪石嶙峋。其山石紋樣綫條流暢，精美無比。此件鼻烟壺當為蘇作無疑。清代蘇作瑪瑙器物本不多見，如此俏色巧雕之品更是鳳毛麟角，當為藏家珍視。

A FINELY CARVED CAMEO AGATE SNUFF  
BOTTLE  
Qing Dynasty  
H 8.5 cm

RMB 250,000-350,000





837  
乾隆 攪玻璃喜上眉梢鼻烟壺

來源：原民國時期興業銀行行長竹森先生舊藏  
說明：此壺呈大口，直頸，溜肩，橢圓形圈足，扁壺式鼻烟壺，用攪色玻璃吹製而成，用熱化的紅色料棒點畫在壺身上，冷卻后用琢玉的方法雕出喜鵲站在梅枝上。黃地配紅梅花，立體感強，紅梅花呼之欲出。此壺燒製規整，古樸典雅，當時應為皇室貴族或是文人墨客的珍愛之物。

A RARE AND FINELY CARVED RED OVERLAY  
YELLOW SNUFF BOTTLE  
Qing Dynasty  
H 6.5 cm

RMB 80,000-120,000



838  
清 乾隆款粉彩葫蘆萬代連生貴子鼻烟壺

來源：Bonhams  
說明：壺作葫蘆狀，旁邊塑一小童坐蹲雙手相抱，小童喜笑顏開，身着珊瑚紅長衫，淡藍色褲，長衫上以鑲金飾團花紋。葫蘆以綠松為地，上描金飾纏枝蓮紋，底施“大清乾隆年製”六字描金篆書款。

A MOLDED 'FAMILLE-ROSE' PORCELAIN 'BOY  
AND DOUBLE-GOURD'SNUFF BOTTLE  
Qing Dynasty  
H 5 cm

RMB 30,000-50,000







839  
清 火燒玉刻花卉紋鼻烟壺

來源：Christie's, New York, March 28, 1996, Lot. 102;  
The Chinese Porcelain Company, Chinese Snuff Bottles from the Douglas, Johnston and other collections (New York, 1992) no. 74 p. 50;  
Peter Bozzo, "A Chinese Snuff Bottle Collector's Learning Dues," Journal of the International Chinese Snuff Bottle Society (December, 1981) no. 14 p. 10;  
Bob Stevens, The Collector's Book of Chinese Snuff Bottles (New York, 1976) no. 382

說明：此壺為窪口，直頸，扁圓壺身，小平足。此壺是由火燒玉仿鷄骨白效果。壺體兩面雕兩種蘭花長于山石之上。器形雅致，掏膛考察，雕工精細傳神，是火燒玉鼻烟壺中的代表作。

A RARE AND FINELY CARVED JADE SNUFF BOTTLE  
Qing Dynasty  
H 6.3 cm

RMB 50,000-80,000



840  
清 白玉詩文大烟壺

說明：烟壺白玉質地，整體扁形，短頸，豐肩，圈足底，玉質溫潤光潔，細膩柔滑，純潔無暇，雙面用陰刻詩文，玉質通透掏膛干淨利落，造型簡練，綫條流暢，極具精細雅致之氣，已達極致，盡顯玉質之美，極具文人氣息，有剛柔并進之美。此壺選用上等白玉雕成，精緻秀雅，工藝已達到爐火純青的地步，堪稱鼻烟壺之佳作。

A CARVED WHITE JADE SNUFF BOTTLE  
Qing Dynasty  
H 7 cm

RMB 160,000-180,000





841  
清 珍珠地套紅玻璃螭龍紋鼻烟壺

說明：此壺呈背壺形，直口，溜肩，橢圓形圈足，通體珍珠地套紅色玻璃，壺腹兩面雕螭龍口銜靈芝，龍體翻卷盤繞壺身，綫條流暢，靈活富有生氣。

螭龍紋是製制鼻烟壺最常用的紋飾之一。在清代中期，宮廷製制鼻烟壺常以螭龍作為主紋飾，但廣州、宜興、福建和蘇州作坊的鼻烟壺却很少以此作為主題。

A RED OVERLAY PEARLY BUBBLE GLASS  
SNUFF BOTTLE  
Qing Dynasty  
H 6.6 cm

RMB 10,000-20,000



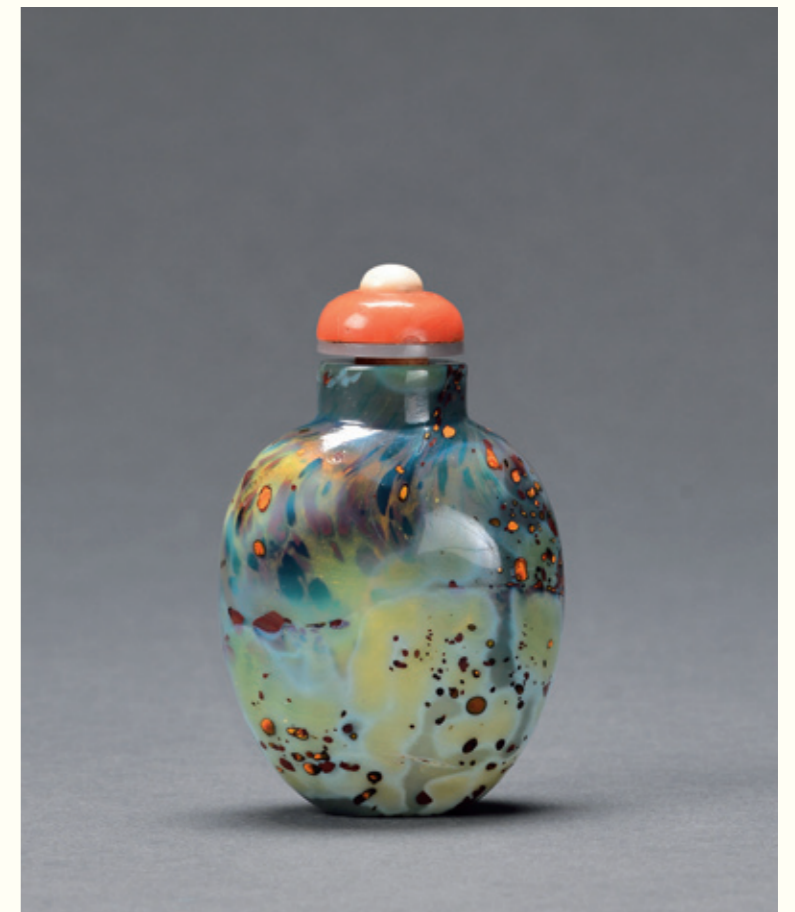
842  
清 內外攪胎玻璃鼻烟壺

說明：此壺呈直口，溜肩，壺形豐滿，淺卧足。色彩和層次豐富多變，好似一幅給人無限遐想的色彩斑斕的水墨畫。

攪胎玻璃工藝是兩層攪色玻璃再進行夾層處理，色彩千變萬化。吹制玻璃時，在透明玻璃中摻雜各色玻璃料絲，吹制時玻璃的熱度會把有色料絲溶化，玻璃成形時，把溶解的料絲進行不規則的纏繞和拉長，就可出現各種不規則圖案的攪色玻璃。

A TWO GLASS SNUFF BOTTLE  
Qing Dynasty  
H 7.3 cm

RMB 100,000-120,000





843  
清 瓷胎粉彩花卉紋雙聯壺

說明：此壺為折方雙聯瓷壺，共用粉彩描畫四種不同的花卉，以代表四季。其筆法細膩，配色艷麗，釉面潤澤閃青，品相完美。

A 'FAMILLI-ROSE' DOUBLE PORCELAIN SNUFF BOTTLE  
Qing Dynasty  
H 5 cm

RMB 10,000-20,000



844  
清 瑪瑙雙聯鼻烟壺

來源：Robert Hall  
說明：此壺為撇口，束頸，豐肩，兩圈足，此壺用料考究，設計巧妙，借用同塊天然瑪瑙的不同紋理設計成雙聯壺，分界清晰，打磨精到，是不可多得的天成之作。

A RARE DOUBLE AGATE SNUFF BOTTLE  
Qing Dynasty  
H 6.8 cm

RMB 120,000-150,000





845  
清 琥珀代代有福紋鼻烟壺

來源：Robert Hall  
說明：此壺用整塊琥珀雕成布袋形，頸部雕一條絲帶纏于袋口，以萬字符的雙穗系于一側。爲了使整體突顯材質美，制作時將材料上的雜質全部剔除，并在刻痕上巧雕五只蝙蝠，配雕琥珀雙如意原配蓋子。寓意“代代五福”，“萬年如意”。

A FINELY CARVED AND RARE AMBER SNUFF BOTTLE  
Qing Dynasty  
H 8.5 cm

RMB 50,000-80,000



846  
清 黑發晶鋪首耳鼻烟壺

來源：原民國時期興業銀行行長竹森先生舊藏  
說明：烟壺近于折方式造型，兩肩略下滑，直頸圓口，橢圓圈足，兩側兩只鋪首耳，周身光素無紋，僅留下發晶自然的紋理，可謂雅然天成。發晶多爲黑、綠、紅銅色或銀金色。天然發晶的不規則分布、不同密度和長度，可以呈現出無窮無盡的樣式。

A HAIR-CRYSTAL SNUFF BOTTLE  
Qing Dynasty  
H 7.6 cm

RMB 30,000-50,000

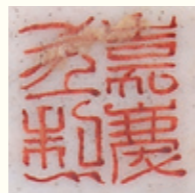




847  
嘉慶 模制雕瓷白釉九世同堂紋鼻烟壺

說明：此壺口呈回紋頸，如意雲頭肩飾，壺體扁球形，九只獅子戲綉球，寓意九世同堂。模印技術在景德鎮的制瓷史上由來已久，比鼻烟壺的出現早得多，模印技術便已大量生產，應用甚廣。乾隆晚期至嘉慶年間，工匠興起用複雜的模具生產鼻烟壺，這類作品結合了大量的浮雕元素，有的連器形亦是模制而成。

A MOLDED PORCELAIN SNUFF BOTTLE  
Qing Dynasty  
H 7.8 cm  
RMB 20,000-30,000



848  
清 翡翠雕蝠葫蘆形鼻烟壺

說明：清代圓雕葫蘆形翡翠鼻烟壺。鼻烟壺形體成扁圓形，葫蘆狀，上下兩鼓腹，器表雕有一根纏繞狀的藤條，布局規整，渾厚大方，選用糯種翡翠整體雕琢，采用工藝難度較高的上下掏雙膛的工藝技法。代表了這一時期的工藝水平，為非常少見的傳世佳作。

A CARVED JADEITE SNUFF BOTTLE  
Qing Dynasty  
H 6.5 cm  
RMB 140,000-160,000





849  
清中期 白玉開光一路連科鼻烟壺

來源：原民國時期興業銀行行長竹森先生舊藏  
說明：此烟壺為白玉質，瑩潤細膩。壺體呈圓形，橢圓足。壺面壓地淺浮雕，開光內雕刻荷塘雙鷺紋飾，綫條勁暢。荷葉翻卷自如，蓮花綻放，搖曳多姿，鷺鷥振翅欲飛，翎毛如絨。一幅靜秘荷塘小景，給人以極高的藝術享受。壺蓋為粉紅色碧璽，晶瑩剔透，質地上乘，乃畫龍點睛之筆。本品無論從工藝還是質料上來講，都可稱作是傳世佳品，且寓意“一路連科”。

A FINELY CARVED WHITE JADE SNUFF BOTTLE  
Middle Qing Period  
H 6 cm

RMB 250,000-350,000



850  
清 蘇作瑪瑙雕探梅圖鼻烟壺

來源：原民國時期興業銀行行長竹森先生舊藏  
說明：此壺呈平口，斜頸，豐肩，荷包形壺身，小臥足。選材精良，整塊的帶皮冰糖瑪瑙，通透可人，一面雕刻一位高士携童子山中探梅，另一側用色巧雕樹后一只靈猴，回望山上的靈芝。人物和動物面部刻畫精美，層次分明。

A FINELY CARVED SUZHOU AGATE SNUFF BOTTLE  
Qing Period  
H 6.7 cm

RMB 200,000-300,000





851  
乾隆 霏雪地套紅玻璃駿馬圖鼻烟壺

說明：此壺呈平口，扁瓶形，橢圓形圈足，駿馬紋。這是一組重要的霏雪地套紅玻璃鼻烟壺。輕風吹過的柳樹下，兩側各雕刻有一匹良駒，一只配有馬鞍，一只無鞍，轉頭抬腿，刻畫極為生動。滿族人馬背上得天下，故清朝工藝品常用馬作紋飾。

參閱：《中國鼻烟壺珍賞》56號

A FINE RED OVERLAY SNUFF BOTTLE

Qianlong Period

H 9.2 cm

RMB 50,000-80,000



852  
嘉慶 松石綠地粉彩葫蘆鼻烟壺

來源：Christie's New York 1st December 1994, lot. 465

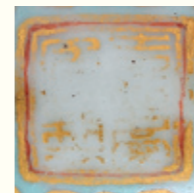
說明：“嘉慶年製”款，整器呈亞腰葫蘆狀。小口直頸，溜肩收腰，體長腹扁，并落“嘉慶年製”款。通體粉彩描金，以青色釉為底，以紅、藍、黃、粉等色，彩繪纏枝蓮紋，紋樣邊緣尤以金色勾邊，紋飾自然，繁而不亂。通觀此物品相全美，造型勻稱有度，貴氣十足，當為粉彩描金鼻烟壺中上品。

A TURQUOISE-GROUND FAMILLE-ROSE PORCELAIN GILT-DECORATED SNUFF BOTTLE

Jiaqing Mark and Period

H 7.2 cm

RMB 80,000-100,000





853  
清 涅白地套紅玻璃龍紋葫蘆形鼻烟壺

來源：原民國時期興業銀行行長竹森先生舊藏  
說明：烟壺取雙葫蘆形，直頸圓口，圓形足，以涅白色玻璃為地，上下分別套紅色龍戲珠紋，中間有束草紋，底為海水紋。

A PALE RED OVERLAY 'DOUBLE-GOURD'  
SNUFF BOTTLE  
Qing Dynasty  
H 7.2 cm

RMB 120,000-150,000



854  
清 青金石梅花禦制詩文烟壺

來源：原民國時期興業銀行行長竹森先生舊藏  
說明：此烟壺撇口，豐肩，平底，色深藍若靛，隱現金星。壺面上刻有傲骨梅花圖。陰刻乾隆禦制《梅花詩》：“玉梅標格稱仙妝，頭踏春屐領衆芳。設使東皇編甲第，南枝合作探花郎。”歲寒三友梅居其一。梅能于老干發新枝，又能禦寒開花，故古人用以象征不老不衰。梅瓣為五，民間又用其表示五福。福、祿、壽、喜、財。因此，明清以來梅花紋樣是最喜聞樂見的传统寓意紋樣之一。此件烟壺梅花圖和禦題詩相得益彰，更顯出梅花品質。青金石為一種類似玉石的礦石，多用作首飾和朝珠等飾品，用于烟壺較不常見，因而更顯珍貴。

A ENGRAVED LAPIS LAZULI SNUFF BOTTLE  
Qing Dynasty  
H 6.3 cm

RMB 120,000-150,000







855  
清 素胎黑彩山水紋鼻烟壺

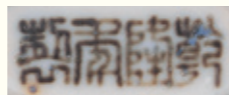
說明：此壺為直口，平肩，扁方形壺身，橢圓形圈足。一面素胎雕瓷并用青花描繪景德鎮珠山地區的美麗景色，另一側上半部以醬釉書寫六字鐘鼎文“建光 中室 有四”，下有青花楷書譯文。左側書有作者名稱和題款，底足上有“乾隆年製”，紀年款。像在瓷器鼻烟壺上留有詩書畫印，紀年，題款的人文壺，是所有已發表壺中僅見的，有很高的學術價值。

AN NO-GLAZE PORCELIN SNUFF BOTTLE

Qing Dynasty

H 8.5 cm

RMB 20,000-30,000



856  
清 仿雄黃玻璃刻松鼠葡萄鼻烟壺

來源：The collection of Dr. Edward A. Kopinitz New York

說明：壺呈扁瓶形，小口，豐肩，底層橘黃色，外套紅玻璃，并刻松鼠葡萄紋，寓意多子多福。雄黃，又稱雞冠石，為橘紅色半透明的結晶體，在陽光的長期照射下會變成粉末。雄黃是五行中的“土”，代表長生不老。但實際上它是一種含砷的有毒礦石，不適合作容器。十八世紀的清廷以競奇逐巧為尚，表現形式之一便是用玻璃仿制珍貴材質，其外觀幾可亂真。

AN ORANGE AND RED GLASS OVERLAY SNUFF BOTTLE

Qing Dynasty

H 6 cm

RMB 10,000-20,000





857  
清 水晶錢幣紋鼻烟壺

說明：壺身扁圓，直頸，豐肩，壺身上厚下薄，橢圓平底微向內凹，壺身一面雕西班牙卡洛斯四世頭像與文字符號，另一側刻懷表圖案。此種組合實屬少見。整壺用茶晶雕成，做工精細。

A CRYSTAL 'COIN' SNUFF BOTTLE  
Qing Dynasty  
H 6.4 cm

RMB 30,000-50,000



858  
清 點金星綠玻璃鼻烟壺

來源：原民國時期興業銀行行長竹森先生舊藏  
說明：烟壺取圓球形，直頸圓口，橢圓形圈足，以透明綠色玻璃制成，周身光素無紋，其上灑斑駁金星。

A GOLD-SPLASHED GREEN GLASS SNUFF BOTTLE  
Qing Dynasty  
H 6.5 cm

RMB 30,000-50,000





859  
清 白玉折方八卦紋鼻烟壺

來源：法國南部私人舊藏  
說明：此壺呈小口，直頸，在正八角折方的壺身上  
兩面雕刻八卦圖案。八角形烟壺多見于宮廷  
玻璃烟壺，而將琢磨工藝用于玉壺上并配以  
八卦紋，此壺乃市場上僅見。

A RARE CARVED JADE SNUFF BOTTLE  
Qing Dynasty  
H 5.2 cm

RMB 50,000-80,000

860  
清 瓷胎模制龍鳳紋鼻烟壺

來源：Florence Ueltzen, Fu-Ming-Fair, October  
1969

說明：壺作扁瓶形，撇口，豐肩，壺身微斂，橢圓  
圈足外撇。口沿及圈足飾金彩，通體着黑  
釉，其中一面浮塑雲龍戲珠紋，另一面則飾  
丹鳳朝陽紋，頸部及圈足外側分別塑回紋與  
如意雲頭紋。標準乾隆嘉慶時期官造模制烟  
壺的紋飾。其紋飾極具立體感，龍鳳盤旋于  
卷雲紋之上，好似馬上就要破雲而出，頗具  
匠心。

A MOLDED AND ENAMELED PORCELAIN  
SNUFF BOTTLE  
Qing Dynasty  
H 8.5 cm

RMB 10,000-20,000





861  
清 涅白地套紅玻璃福祿萬代鼻烟壺

說明：烟壺取扁形雙葫蘆形，直頸圓口，口微敞且大，以涅白色玻璃為地，周身套紅色玻璃。葫蘆枝蔓纏繞綿延，枝葉濃淡相映，其上懸挂小葫蘆九只，其中三只組成烟壺的底足，整個造型取意“福祿萬代”。

A FINE RED OVERLAY 'DOUBLE-GOURD'  
SHAPE SNUFF BOTTLE  
Qing Dynasty  
H 6.2 cm

RMB 10,000-20,000



862  
清 翡翠光素鼻烟壺

說明：壺呈直頸大口，壺身為圓形，橢圓形圈足，壺形飽滿，通體光素無紋，掏膛精細。此壺的制作方式體現了清代玉石類工藝品所奉行的“良玉不琢”，純以原料質地取勝的風格特點。

A SUPERB JADEITE SNUFF BOTTLE  
Qing Dynasty  
H 6 cm

RMB 50,000-80,000





863  
清 瑪瑙蘇作雲蝠紋鼻烟壺

說明：烟壺直口，平底，以上等冰糖瑪瑙為材料，一面雕兩飛翔的蝙蝠，一上一下，遙相呼應，一面雕梅花，從山石中斜伸出，底下一株靈芝草，兩側以山石為界間隔開兩個畫面，山石上并以蘇作風格的點刻化處理，圖案充滿吉祥寓意。

AN AGATE SNUFF BOTTLE WITH TWO BATS  
Qing Dynasty  
H 5.9 cm

RMB 20,000-40,000



864  
清 西瓜水玻璃竹節棱形烟壺

說明：此壺呈大口，直頸，溜肩，扁壺式壺身，邊上竹節磨棱形裝飾，兩面圓開光無飾，可充當烟碟使用。玻璃顏色粉中帶紅，正是乾隆時期，造辦處創燒的西瓜水色，嬌艷欲滴。

A PALE PINK GLASS SNUFF BOTTLE  
Qing Dynasty  
H 6.8 cm

RMB 20,000-40,000





865  
清 藕粉地涅藍玻璃龍紋鼻烟壺

說明：此壺呈平口，直頸，溜肩，背壺式壺身，橢圓圈足。藕粉地上套涅藍玻璃，一面雕飛龍戲珠，另一面雕單鳳朝陽，雕工精美。趙之謙在《勇廬閑話》中提到“藕粉地，質冰雪，設色亦異，紅紫蒼翠，天然間迭。”

A BLUE OVERLAY GLASS SNUFF BOTTLE  
Qing Dynasty  
H 7 cm

RMB 80,000-120,000



866  
清 紅釉描金挂壺

說明：壺呈荷包形，腹部鼓起，兩側各有一個小系，可栓繩帶，吊于腰間，造型獨特，流行于道光年間，整體飾以礬紅采局部還留有描金，實屬難得。

A PORCELAIN HANGING SNUFF BOTTLE  
Qing Dynasty  
H 6.2 cm

RMB 10,000-20,000





867  
清 瑪瑙早生貴子鼻烟壺

來源：原民國時期興業銀行行長竹森先生舊藏  
說明：這是一只非常有意思的瑪瑙烟壺，將瑪瑙巧妙地雕琢成三只粘擠在一起的蜜餞大棗，并以綫條雕琢出大棗的紋理，綫條蜿蜒曲折，似大棗受到外力擠壓而翻折扭曲，極其生動形象。其上皮子雕琢成一顆顆帶着殼的花生、西瓜子，取意“早生貴子”。

AN AGATE 'JUJUBE AND PEANUTS' SNUFF BOTTLE  
Qing Dynasty  
H 6.5 cm

RMB 30,000-50,000



868  
清 涅白地套四色玻璃福壽三多紋鼻烟壺

來源：原民國時期興業銀行行長竹森先生舊藏  
說明：烟壺取扁圓形，直頸圓口，口大，以涅白色玻璃為地，周身套紅、黃、綠、藍四色玻璃，雕琢石榴、佛手、壽桃，取意“福壽三多”。彩色玻璃中多混有深色雜質，也是18世紀末19世紀初玻璃烟壺制作的一大特點。

A FOUR-COLOR OVERLAY WHITE GLASS  
SNUFF BOTTLE  
Qing Dynasty  
H 6 cm

RMB 50,000-80,000





869  
清 閃玉刻痕都斯坦花紋鼻烟壺

來源: Florence Ueltzen, Fu-Ming-Fair, December 1968

說明: 壺呈扁壺形, 微束頸, 橢圓形淺卧足。掏膛規整, 通體浮雕西番蓮, 枝葉翻卷, 葉脉清晰。乾隆年間, 從印度莫卧兒國進貢的痕都斯坦玉器, 愛到乾隆皇帝的青睞。1760年前后, 造辦處在宮內新設作訪, 專門生產痕都斯坦玉器, 稱“西番作”。十九世紀上半葉, 痕都斯坦玉器仍有生產, 民國再次盛行。

A CELADON JADE SNUFF BOTTLE WITH MUGHAL STYLE FLORAL DESIGN

Qing Dynasty  
H 5.8 cm

RMB 20,000-30,000

870  
乾隆 霏雪地套缸豆紅玻璃螭龍紋鼻烟壺

來源: Robert Hall, Chinese Snuff Bottles VI from the collection of Lionel Copley Part I. no.61

說明: 此壺為大口直頸, 長扁壺身。在非常細膩的霏雪地上, 用缸豆紅玻璃雕刻出三條螭龍。其中一條的身子和尾巴自然盤踞形成底足, 其雕工精細, 布局大氣有宮廷氣韻。無論霏雪地還是缸豆紅料都是18世紀的典型用料。

A FINELY CARVED RED OVERLAY BUBBLE-SUFFUSED GLASS SNUFF BOTTLE

Qing Dynasty  
H 8.5 cm

RMB 30,000-50,000







871  
清 水草瑪瑙巧雕松石鼻烟壺

來源：靜修堂錢氏舊藏  
說明：壺呈橢圓形，壺體利用天然的色澤環刻成松柏林風景。雕工細膩精緻。松林是常見的主題，工匠別具匠心地將綠皮石質刻成優美的松葉針，而獨特的放射狀刻工和星羅棋布的圓形凹紋，使此壺變得精巧。然而，從岩石的雕刻風格却看刻工有別於一般學院派作風。工匠運用簡單的直綫，突出的形式，刻劃出岩石的景致。

A RARE THREE-COLOR AGATE PEBBLE-FORM  
SNUFF BOTTLE  
Qing Dynasty  
H 7.6 cm  
RMB 30,000-50,000



872  
乾隆 白玉刻福至眉壽鼻烟壺

說明：此壺為白玉質，小口，直頸，豐肩，斂腹，平足。胞滿的壺身上淺浮雕一椿綻放的老梅，梅樹下山石嶙峋，石頭旁邊伴有靈芝，蘭花等，梅枝上方飛舞着兩只蝙蝠。梅花，花形五瓣，又稱五福花。此壺雕刻生動，絕美，富有生命力，平足淺刻“乾隆年制”四字篆書款。

A CARVED WHITE JADE SNUFF BOTTLE  
Qing Dynasty  
H 7.5 cm  
RMB 150,000-180,000





873  
清 禦制松石綠地粉彩描金開光鐘表圖鼻烟壺

說明：此烟壺呈扁瓶形，平口，直頸，滿月扁腹，橢圓形描金圈足。通體施綠松石色，開光，內繪西洋鐘表紋飾。造型紋樣帶有明顯的西洋風格，將鐘表表盤繪于腹心，配以圓形壺身，頗似懷表。清代中期，宮廷之中可見許多歐洲傳教士進獻的西洋鐘表，深得皇帝與后宮嬪妃的喜愛，屬當時的奢侈之品，本品裝飾紋樣正是迎合此時風氣。且此瓶樣華麗典雅，器形與紋樣相得益彰，可謂匠心獨具，屬清宮鼻烟壺的創意之作。

A FINE AND RARE FAMILLE-ROSE-ENAMELED  
AND MOLDED PORCELAIN SNUFF BOTTLE  
Qing Dynasty  
H 6 cm

RMB 100,000-120,000



874  
乾隆 碧玉梅花禦制詩文鼻烟壺

來源：Robert Hall  
說明：此壺呈撇口，束肩，平肩，向下收窄，圓卧足。壺身腰圓飽滿，一側淺刻折枝梅花圖，另外一側用撥劃工藝，淺刻梅花詩文一首。此壺用一整塊新疆和田碧玉籽料雕成，碧玉比白玉的硬度還要略高一點，加工難度更高。其一面詩文，一面刻花的設計一直深受乾隆皇帝的喜愛，在宮廷器物上隨處可見。此壺是清宮造辦處禦做無疑。

A FINE NEPHRITE CARVED SNUFF BOTTLE  
Qing Dynasty  
H 6 cm

RMB 100,000-150,000





875  
清 黄玉松下高士對奕圖鼻烟壺

來源: Gery.p.Mask Collection  
Sotheby's New York 1997/10/25  
lot.176.

說明: 此烟壺一面雕兩位老者圍坐在一塊石頭邊下棋，頭頂上是一棵古松，樹葉繁茂，枝干虬曲。周圍山石環繞，山石間野草叢生，這種構圖方式或許源于南宋李唐的《采薇圖》。另一面雕一位老者悠閑地坐在草地上，一條小路伸向遠方，老者身后的山石上長出一只靈芝，脚下岩石間溪流流淌。整個鼻烟壺采用淺浮雕加陰綫刻的手法，運用傳統山水畫的連環構圖法，畫面不間斷而情節不同。從這幾方面看，這件鼻烟壺應該屬於文人鼻烟壺。宗炳畫山水以“卧游”，而這件鼻烟壺，握在手中，亦可以達到“游”的目的，游以“暢神”。

A YELLOW NEPHRITE SNUFF BOTTLE WITH FIGURES  
Qing Dynasty  
H 7.3 cm

RMB 30,000-50,000



876  
乾隆 涅黃地套涅藍玻璃龍紋鼻烟壺

來源: 原民國時期興業銀行行長竹森先生舊藏  
說明: 壺呈扁壺形，大口，直頸，溜肩，圈足。涅黃地上套涅藍玻璃，上雕螭龍、螭虎、螭鳳，還有一只蝙蝠趴在如意雲紋上。此配色制品極少，其顏色尊貴、明快，雕工精細。從其雕刻紋飾，用料，工藝上看都應是皇家製用品。

A RARE AND FINE BLUE OVERLAY YELLOW GLASS SNUFF BOTTLE  
Qing Dynasty  
H 6.6 cm

RMB 100,000-120,000



877

清 蘇作白玉松下高士圖鼻烟壺

來源: Sotheby's Chinese Decorative Arts, Export Porcelain and Snuff Bottles, London 24 April 1987 lot.751

說明: 此壺呈平口, 溜肩, 鼓腹, 平底, 掏膛規整。整壺器形飽滿, 雕刻精湛, 隨形雕飾山石, 一叢叢向內斜伸, 輪廓承鋸齒狀, 是蘇州玉雕工藝的典型特征。高士是蘇州鼻烟壺常見的題材。蘇州向來是騷人墨客, 文學大師的薈萃之地, 在歷史上具有相當的影響力。此壺刻畫一位高士携童子出游的畫面。高士坐于松下的岩石上若有所思, 童子則俯身采摘靈芝, 一幅閑適的生動場景。

A FINELY CARVED SUZHOU WHITE JADE SNUFF BOTTLE

Qing Dynasty

H 8.3 cm

RMB 500,000-800,000



878

乾隆 霏雪地套紅玻璃狩獵圖鼻烟壺

來源: Hugh M. Moss Ltd, Hong Kong 1985

The Mary & George Bloch Collection

說明: 烟壺呈現扁瓶形, 直口, 溜肩, 圈足。通體霏雪地套京糕紅玻璃, 琢刻深入, 有力度。一面飾兩人物, 滿族服裝, 彎弓獵雁, 另一面刻一人物吸着烟袋騎在駱駝上。此壺構圖主題鮮明, 雕工精細, 人物刻畫細膩。清代統治者原為狩獵民族, 入關后, 八旗子弟仍保持騎射為先, 自康熙朝起每年都會舉行“木蘭秋獵”大典。此壺的題材正反映了滿清皇室生活的重要內容。

A RUBY-RED GLASS OVERLAY "HUNTING" SNUFF BOTTLE

Qing Dynasty

H 8.8 cm

RMB 80,000-120,000





**879**  
清 汪而眉款雕瓷山水紋鼻烟壺

來源：Sotheby's Fine Chinese Ceramics and Works of Art, New York 3 June, 1992 lot. 434

展覽：Chinese Snuff Bottles from the collection of Joseph Baruch Silver in conjunction with the exhibition at the Israel Museum, Jerusalem, winter 1987

說明：此壺呈直口，溜肩，壺體為錐把式，橢圓圈足，內陰刻“汪而眉製”款。兩面瓷塑山水樹木，其景物相連，並陰刻水波紋，雕工精細，立體細膩，讓人嘆為觀止。就其工藝及風格來對比，就屬與十九世紀景德鎮名家陳國治、王炳榮等同時期的瓷雕家。

A RARE WANG ERMEI-INSCRIBED CARVED PORCELAIN SNUFF BOTTLE

Qing Dynasty

H 7.8 cm

RMB 50,000-80,000



**880**  
清 蘇作瑪瑙猴紋鼻烟壺

說明：鼻烟壺中有一種風格，稱作“蘇作”，有玉質也有瑪瑙。蘇作主要是蘇州地區的作坊所形成的一種風格，可追溯到晚明清初那些帶有十六世紀琢玉大師“陸子岡”款的器皿。蘇州因其卓越的硬石雕刻而聲名遠揚，而蘇作也因這種持續的高質量的雕刻享有盛譽。蘇作的一大特點，就是利用玉皮來增加器物的美感。

此烟壺取卵形，直頸圓口，橢圓形卧足，這都是蘇作烟壺常用的形式，一面將一塊大的黑色斑點雕琢成一只似在攀爬的猴子，將小斑點雕琢成飛翔的蝙蝠和山石間的靈芝，靠近底部斑駁的斑點被巧妙地雕琢成一棵松樹。另一面變同樣將黑色的斑塊雕琢成一只抬頭向下攀爬的猴子，周圍山石環繞，樹木叢生，頸部雲氣蜿蜒繚繞，都是非常典型的蘇作取材風格。

A FINELY CARVED SUZHOU SCHOOL AGATE SNUFF BOTTLE

Qing Dynasty

H 5.8 cm

RMB 100,000-150,000





881  
乾隆 抱子石瑪瑙鼻烟壺

說明：此壺呈水滴形，直口溜肩，小卧足，器形飽滿。沉木色石質包含奇幻多變的形狀瀰漫整體，意態自然，渾然天成。抱子石即礫岩，有砂礫及黑矽石膠接而成，外觀奇趣，早為人所喜愛，十八世紀時更于瓷器中仿造。

A 'PUDDINGSTONE' SNUFF BOTTLE  
Qing Dynasty  
H 6 cm

RMB 10,000-20,000



882  
清 亮海藍玻璃竹節棱形烟壺

說明：此壺呈大口，直頸，扁北壺式，側邊上竹節裝飾。兩面雙層臺階式圓形開光。橢圓圈足。海藍寶石色在不同角度，折射出不同的光彩，令人愛不釋手。

A TRANSPARENT BLUE BAMBOO SIDED  
SNUFF BOTTLE  
Qing Dynasty  
H 6.8 cm

RMB 10,000-20,000





883  
清 乾隆粉彩葫蘆萬代鼻烟壺

來源: Sotheby's The Gerry P. Mack Collection of Important Chinese Snuff Bottles New York 25 October, 1997 lot. 287

說明: 此壺呈雙葫蘆形, 模壓而成, 敞口描金, 內膛施釉周身雕葫蘆、枝葉、花卉及蝙蝠, 以粉彩描繪, 取意“福祿萬代”。平底。紅彩書“乾隆年製”兩行雙欄篆書款。雙葫蘆形是覺的烟壺形式, 常用于禦用器物, 這種形式大概源于雍正時期, 至18世紀成爲一種流行樣式。

A DOUBLE-GOURD-SHAPED PORCELAIN SNUFF BOTTLE  
Qing Dynasty  
H 9.2 cm

RMB 250,000-350,000



884  
清 黑白玉海屋添籌圖鼻烟壺

說明: 烟壺取折方式造型, 直頸圓口, 橢圓形圈足, 以黑白玉爲材質, 周身淺浮雕海屋添籌圖案。這是自康熙以來便流行的一種紋飾題材, 寓意吉祥, 應屬祝壽之作。傳說海中有一樓, 樓內有一瓶, 瓶內儲有世間人們的壽數, 如令仙鶴銜一籌填入瓶中, 便可多活百年。

A FINELY CARVED BLACK AND WHITE JADE SNUFF BOTTLE  
Qing Dynasty  
H 7.8 cm

RMB 50,000-80,000





885  
1750-1820 白玉仿玉米形鼻烟壺

來源：Sothebys New York, March 15, 1984  
Lot. 185 Mei Ling Collection

說明：仿生，玉米形。玉質滋肥，玉色白潤帶紅皮，圓雕玉米苞棒，二側苞衣層層疊疊，葉脉自然清新，苞衣相裹中雙面巧借紅皮天然色塊，立體琢雕破苞而出的顆顆玉米。構思靈氣巧妙，器形自然生趣，玉材精良質優，刻工精湛細緻。

AN UNUSUAL WHITE JADE SNUFF BOTTLE OF CORN COB FORM  
Qing Dynasty  
H 8 cm

RMB 150,000-180,000



886  
清 仿古銅彩雕瓷耕織圖鼻烟壺

來源：Sotheby's Fine Chinese Snuff Bottles,  
New York November 22, 1988 lot. 142

說明：撇口，短頸，溜肩，圓腹，圈足。全器高浮雕堆瓷，滿工滿飾，山岩古樹，盤雲小河，茅屋水榭，十餘人物身姿各異，動作不一忙於農家樂場景。底部金彩篆書橫式單排“乾隆年製”四字款。

A BRONZE-GLAZED SNUFF BOTTLE WITH HIGH-AND-RELIEF FIGURES DESIGN  
Qing Dynasty  
H 8 cm

RMB 10,000-20,000







887  
清 霏雪地套紅玻璃鯉魚紋鼻烟壺

來源：Chinese Snuff Bottles from Collection of John Ault by Robert W.L. Kleiner p18 No.24

說明：「壺呈直頸，溜肩，橢圓形圈足。通體霏雪地套紅料，壺腹兩面各雕一條鯉魚姿態各異，周圍由數只小魚圍繞，動感很強，仿佛如在水中游弋般。其配色柔和，整體生動精緻。

鯉魚自古以來都被視為祥瑞之物，孔子生子，友人送來鯉魚一對為賀禮，孔子十分高興地收下，以為吉祥，便給兒子取名也孔鯉。

A GLASS RED-OVERLAY MILKY WHITE GLASS SNUFF BOTTLE  
Qing Dynasty  
H 6.8 cm

RMB 10,000-20,000



888  
清 羊肝瑪瑙鼻烟壺

說明：此壺呈小口，頸部微斂，豐肩，壺形豐腴飽滿，橢圓形圈足。作者巧妙地利用了羊肝瑪瑙材質的天然特色，中心的黃色部分即像空中的圓月，又像是浮于水面的一抹暈彩，稍加想像，千姿百態。加之雕琢光潔，充盈掌心，讓人愛不釋手。

A JASPER SNUFF BOTTLE  
Qing Dynasty  
H 6.5 cm

RMB 30,000-50,000





889  
清中期 琥珀雕花開富貴大鼻烟壺

來源：法國南部私人收藏

說明：此壺取材碩大，設計獨闢蹊徑，將所有的圖案雕刻在壺體的周邊，而通過精細的掏膛用兩邊突顯材料的質感美。底足雕刻為古樸的岩石，一邊沿岩石生長出盛開的牡丹花，喻意“花開富貴”，另一側則雕刻兩只喜鵲，落在從底部延伸上來的梅枝上，喻意“喜上梅梢”，并用同一塊料雕刻出一朵小花作為蓋子，圖案上下呼應，設計巧妙，渾然天成。壺蓋、壺身、壺底皆由寓意美好的高浮雕技法相融合，製作極其精緻。

A INCREDIBLE CARVED AMBER SNUFF BOTTLE  
Middle Qing Period  
H 9 cm

RMB 100,000-120,000

890  
清中期 花玻璃果形鼻烟壺

來源：Sotheby's Important Chinese Snuff Bottles from the Collection of Eric Young, Part IV Hong Kong 28 October, 1993 lot.1037

說明：此壺是清中期生產的一批玻璃仿生瓜果壺之一，玻璃匠人充分利用玻璃材質的可塑性強，運用吹模、攪花、套玻璃這三種工藝，利用熱加工和冷加工共同完成。配玻璃原蓋，難能可貴。其造型惟妙惟肖，討人喜愛。

A SMALL GREEN OVERLAY YELLOW FRUIT-GLASS FORM SNUFF BOTTLE  
Middle Qing Dynasty  
H 5.5 cm

RMB 20,000-40,000





891  
白玉瓜蝶鼻烟壺

說明：白玉瓜蝶型鼻烟壺，隨料而製，玉質上乘，溫潤如羊脂。器身雕有瓜果蝴蝶紋飾，十分富有田園氣息。做工天然優美，流暢舒展，雕琢細膩。兼使用和觀賞價值于一身。

A CARVED WHITE JADE SNUFF BOTTLE  
Qing Dynasty  
H 6.8 cm

RMB 30,000-40,000



892  
清 粉彩夔鳳紋鼻烟壺

說明：此壺呈錐把式，直口，垂腹，橢圓形圈足。上粉彩雙面畫夔鳳紋，此圖案起始于乾隆，為官窑標準圖案，描繪精美，色彩艷麗，用于鼻烟壺上非常罕見。

A FAMILLE ROSE PORCELAIN SNUFF BOTTLE  
Qing Dynasty  
H 8.5 cm

RMB 10,000-20,000





893  
清 霏雪地套綠玻璃多子多福鼻烟壺

來源：原民國時期興業銀行行長竹森先生舊藏  
說明：烟壺取扁圓形，直頸圓口，橢圓形圈足，以涅白色玻璃為地，周身套綠色玻璃雕琢而成的壽桃、石榴、蝙蝠，取意“多子多福”。

A FINE GREEN OVERLAY GLASS SNUFF BOTTLE  
Qing Dynasty  
H 6.2 cm

RMB 30,000-50,000



894  
清 白玉雕金魚形鼻烟壺

來源：Chinese Snuff Bottle from the Sanctum of Enlightened Respect III, Denis S K Low, No. 52.

參閱：《故宮藏鼻烟壺》，紫禁城出版社，1998年8月版，No. 84.

說明：這件鼻烟壺為金魚形，金魚採取非常對稱的形式，以背鰭為中綫左右對稱，魚嘴部掏膛，有黃色玉皮，壺口採用了魚嘴本身的形狀，頭部、背鰭、尾鰭呈一條圓拱形弧綫。這件鼻烟壺還有一個很獨特的地方，就是採用了完全對稱的形式。嘴部的一抹黃色玉皮，更顯示這是一條金魚，金魚諧音“金玉”，意味着財富。同時，民間變以有魚寓意“有余”，來祈盼生活的日益富足。

A WHITE NEPHRITE GOLDFISH SNUFF BOTTLE  
QING DYNASTY  
Qing Dynasty  
H 8 cm

RMB 30,000-50,000



895

各類國際鼻烟壺專拍圖錄及著名行家收藏共43本

EXHIBITION CATALOGUES, DEALERS

RMB 1,000



896

各類鼻烟壺拍賣及參考圖錄21本

"MUSEUM, EXHIBITION AND AUCTION CATALOGUES"

RMB 1,000



897

各種鼻烟壺參考書籍及圖錄共22本

SNUFF BOTTLE BOOKS AND CATALOGUES

RMB 1,000



898

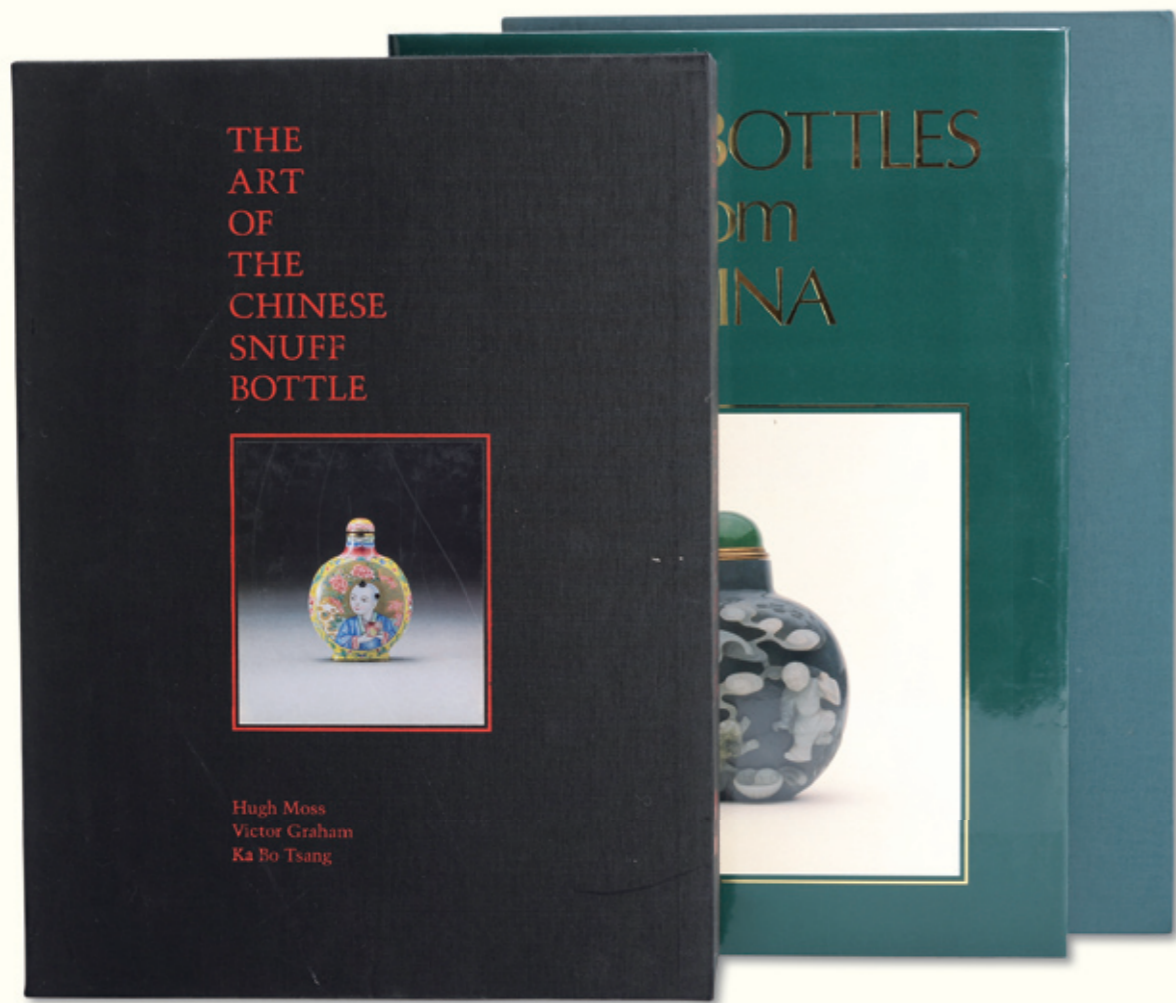
美國國際鼻烟壺協會會刊共90本

JOURNALS OF THE INTERNATIONAL SNUFF BOTTLE SOCIETY

RMB 1,000



RMB 5,000



## 中國歷代年表 CHRONOLOGY OF CHINA

新石器時代 NEOLITHIC PERIOD 約B.C.6500-1700	梁 Liang 502-557	宣德 Xuande 1426-1435
夏 XIA 約B.C.2100-1600	陳 Chen 557-589	正統 Zhengtong 1436-1449
商 SHANG DYNASTY 約B.C.1600-1100	北朝 Northern Dynasties	景泰 Jingtai 1450-1456
周 ZHOU DYNASTY 約B.C.1100-256	北魏 Northern Wei 386-534	天順 Tianshun 1457-1464
西周 Western Zhou 約B.C.1100-771	東魏 Eastern Wei 534-550	成化 Chenghua 1465-1487
東周 Eastern Zhou B.C.770-256	北齊 Northern Qi 550-577	弘治 Hongzhi 1488-1505
春秋 Spring and Autumn Period B.C.770-476	西魏 Western Wei 535-556	正德 Zhengde 1506-1521
戰國 Warring States Period B.C.475-221	北周 Northern Zhou 557-581	嘉靖 Jiajing 1522-1566
秦 QIN DYNASTY B.C.221-206	隋 SUI DYNASTY 581-618	隆慶 Longqing 1567-1572
漢 HAN DYNASTY B.C.206-A.D.220	唐 TANG DYNASTY 618-907	萬曆 Wanli 1573-1619
西漢 Western Han B.C.206-A.D.8	五代 FIVE DYNASTIES 907-960	泰昌 Taichang 1620
新王莽 Xin (Wang Mang Interregnum) A.D.9-23	後梁 Later Liang 907-923	天啟 Tianqi 1621-1627
東漢 Eastern Han A.D.25-220	後唐 Later Tang 923-936	崇禎 Chongzhen 1628-1644
三國 THREE KINGDOMS 220-265	後晉 Later Jin 936-946	清 QING DYNASTY 1644-1911
魏 Wei 220-265	後漢 Later Han 947-950	順治 Shunzhi 1644-1661
蜀 Shu 221-263	後周 Later Zhou 951-960	康熙 Kangxi 1662-1722
吳 Wu 222-263	十國 Ten Kingdoms 902-979	雍正 Yongzheng 1723-1735
西晉 WESTERN JIN 265-316	遼 LIAO DYNASTY 907-1125	乾隆 Qianlong 1736-1795
東晉十六國 EASTERN JIN AND SIXTEEN KINGDOMS	宋 SONG DYNASTY 960-1279	嘉慶 Jiaqing 1796-1820
東晉 Eastern Jin 317-420	北宋 Northern Song 960-1127	道光 Daoguang 1821-1850
十六國 Sixteen Kingdoms 304-439	南宋 Southern Song 1127-1279	咸豐 Xianfeng 1851-1861
南北朝 SOUTHERN AND NORTHERN DYNASTIES	金 JIN DYNASTY 1115-1234	同治 Tongzhi 1862-1874
南朝 Southern Dynasties	元 YUAN DYNASTY 1279-1368	光緒 Guangxu 1875-1908
劉宋 Liu Song 420-479	明 MING DYNASTY 1368-1644	宣統 Xuantong 1909-1911
南齊 Southern Qi 479-502	洪武 Hongwu 1368-1398	中華民國 REPUBLIC OF CHINA 1912-1949
	建文 Jianwen 1399-1402	洪憲 Hongxian (Yuan Shikai) 1915-1916
	永樂 Yongle 1403-1425	中華人民共和國 PEOPLE'S REPUBLIC OF CHINA 1949-
	洪熙 Hongxi 1425	





## 中華人民共和國拍賣法

**第一章 總則**

第一條 爲了規範拍賣行爲，維護拍賣秩序，保護拍賣活動各方當事人的合法權益，制定本法。

第二條 本法適用於中華人民共和國境內拍賣企業進行的拍賣活動。

第三條 拍賣是指以公開競價的形式，將特定物品或者財產權利轉讓給最高應價者的買賣方式。

第四條 拍賣活動應當遵守有關法律、行政法規，遵循公開、公平、公正、誠實信用的原則。

第五條 國務院負責管理拍賣業的部門對全國拍賣業實施監督管理。

省、自治區、直轄市的人民政府和設區的市的人民政府負責管理拍賣業的部門對本行政區域內的拍賣業實施監督管理。

**第二章 拍賣標的**

第六條 拍賣標的應當是委托人所有或者依法可以處分的物品或者財產權利。

第七條 法律、行政法規禁止買賣的物品或者財產權利，不得作爲拍賣標的。

第八條 依照法律或者按照國務院規定需經審批才能轉讓的物品或者財產權利，在拍賣前，應當依法辦理審批手續。

委托拍賣的文物，在拍賣前，應當經拍賣人住所地的文物行政管理部門依法鑑定、許可。

第九條 國家行政機關依法沒收的物品，充抵稅款、罰款的物品和其他物品，按照國務院規定應當委托拍賣的，由財產所在地的省、自治區、直轄市的人民政府和設區的市的人民政府指定的拍賣人進行拍賣。

拍賣由人民法院依法沒收的物品，充抵罰金、罰款的物品以及無法返還的追回物品，適用前款規定。

**第三章 拍賣當事人**

**第一節 拍賣人**

第十條 拍賣人是指依照本法和《中華人民共和國公司法》設立的從事拍賣活動的企業法人。

第十一條 拍賣企業可以在設區的市設立。設立拍賣企業必須經所在地的省、自治區、直轄市人民政府負責管理拍賣業的部門審核許可，并向工商行政管理部門申請登記，領取營業執照。

第十二條 設立拍賣企業，應當具備下列條件：

- （一）有一百萬元人民幣以上的注冊資本；
- （二）有自己的名稱、組織機構、住所和章程；
- （三）有與從事拍賣業務相適應的拍賣師和其他工作人員；
- （四）有符合本法和其他有關法律規定的拍賣業務規則；
- （五）符合國務院有關拍賣業發展的規定；
- （六）法律、行政法規規定的其他條件。

第十三條 拍賣企業經營文物拍賣的，應當有一千萬元人民幣以上的注冊資本，有具有文物拍賣專業知識的人員。

第十四條 拍賣活動應當由拍賣師主持。

第十五條 拍賣師應當具備下列條件：

- （一）具有高等院校專科以上學歷和拍賣專業知識；
- （二）在拍賣企業工作兩年以上；
- （三）品行良好。

被開除公職或者吊銷拍賣師資格證書未滿五年的，或者因故意犯罪受過刑事處罰的，不得擔任拍賣師。

第十六條 拍賣師資格考核，由拍賣行業協會統一組織。經考核合格的，由拍賣行業協會發給拍賣師資格證書。

第十七條 拍賣行業協會是依法成立的社會團體法人，是拍賣業的自律性組織。拍賣行業協會依照本法并根據章程，對拍賣企業和拍賣師進行監督。

第十八條 拍賣人有權要求委托人說明拍賣標的的來源和瑕疵。

拍賣人應當向競買人說明拍賣標的的瑕疵。

第十九條 拍賣人對委托人交付拍賣的物品負有保管義務。

第二十條 拍賣人接受委托后，未經委托人同意，不得委托其他拍賣人拍賣。

第二十一條 委托人、買受人要求對其身份保密的，拍賣人應當爲其保密。

第二十二條 拍賣人及其工作人員不得以競買人的身份參與自己組織的拍賣活動，并不得委托他人代爲競買。

第二十三條 拍賣人不得在自己組織的拍賣活動中拍賣自己的物品或者財產權利。

第二十四條 拍賣成交后，拍賣人應當按照約定向委托人交付拍賣標的的價款，并按照約定將拍賣標的移交給買受人。

**第二節 委托人**

第二十五條 委托人是指委托拍賣人拍賣物品或者財產權利的公民、法人或者其他組織。

第二十六條 委托人可以自行辦理委托拍賣手續，也可以由其代理人代爲辦理委托拍賣手續。

第二十七條 委托人應當向拍賣人說明拍賣標的的來源和瑕疵。

第二十八條 委托人有權確定拍賣標的的保留價并要求拍賣人保密。

拍賣國有資產，依照法律或者按照國務院規定需要評估的，應當經依法設立的評估機構評估，并根據評估結果確定拍賣標的的保留價。

第二十九條 委托人在拍賣開始前可以撤回拍賣標的。委托人撤回拍賣標的的，應當向拍賣人支付約定的費用；未作約定的，應當向拍賣人支付爲拍賣支出的合理費用。

第三十條 委托人不得參與競買，也不得委托他人代爲競買。

第三十一條 按照約定由委托人移交拍賣標的的，拍賣成交后，委托人應當將拍賣標的移交給買受人。

**第三節 競買人**

第三十二條 競買人是指參加競購拍賣標的的公民、法人或者其他組織。

第三十三條 法律、行政法規對拍賣標的的買賣條件有規定的，競買人應當具備規定的條件。

第三十四條 競買人可以自行參加競買，也可以委托其代理人參加競買。

第三十五條 競買人有權了解拍賣標的的瑕疵，有權查驗拍賣標的和查閱有關拍賣資料。

第三十六條 競買人一經應價，不得撤回，當其他競買人有更高應價時，其應價即喪失約束力。

第三十七條 競買人之間、競買人與拍賣人之間不得惡意串通，損害他人利益。

**第四節 買受人**

第三十八條 買受人是指以最高應價購得拍賣標的的競買人。

第三十九條 買受人應當按照約定支付拍賣標的的價款，未按照約定支付價款的，應當承擔違約責任，或者由拍賣人征得委托人的同意，將拍賣標的再行拍賣。

拍賣標的再行拍賣的，原買受人應當支付第一次拍賣中本人及委托人應當支付的備金。再行拍賣的價款低于原拍賣價款的，原買受人應當補足差額。

第四十條 買受人未能按照約定取得拍賣標的的，有權要求拍賣人或者委托人承擔違約責任。

買受人未按照約定受領拍賣標的的，應當支付由此產生的保管費用。

**第四章 拍賣程序**

**第一節 拍賣委托**

第四十一條 委托人委托拍賣物品或者財產權利，應當提供身份證明和拍賣人要求提供的拍賣標的的所有權證明或者依法可以處分拍賣標的的證明及其他資料。第四十二條 拍賣人應當對委托人提供的有關文件、資料進行核實。拍賣人接受委托的，應當與委托人簽訂書面委托拍賣合同。

第四十三條 拍賣人認爲需要對拍賣標的進行鑒定的，可以進行鑒定。

鑒定結論與委托拍賣合同載明的拍賣標的狀況不相符的，拍賣人有權要求變更或者解除合同。

第四十四條 委托拍賣合同應當載明以下事項：

- （一）委托人、拍賣人的姓名或者名稱、住所；
- （二）拍賣標的的名稱、規格、數量、質量；
- （三）委托人提出的保留價；
- （四）拍賣的時間、地點；
- （五）拍賣標的交付或者轉移的時間、方式；
- （六）備金及其支付的方式、期限；
- （七）價款的支付方式、期限；
- （八）違約責任；
- （九）雙方約定的其他事項。

**第二節 拍賣公告與展示**

第四十五條 拍賣人應當于拍賣日七日前發布拍賣公告。

第四十六條 拍賣公告應當載明下列事項：

- （一）拍賣的時間、地點；
- （二）拍賣標的；
- （三）拍賣標的展示時間、地點；
- （四）參與競買應當辦理的手續；
- （五）需要公告的其他事項。

第四十七條 拍賣公告應當通過報紙或者其他新聞媒介發布。

第四十八條 拍賣人應當在拍賣前展示拍賣標的，并提供查看拍賣標的的條件及有關資料。

拍賣標的的展示時間不得少于兩日。

**第三節 拍賣的實施**

第四十九條 拍賣師應當于拍賣前宣布拍賣規則和注意事項。

第五十條 拍賣標的無保留價的，拍賣師應當在拍賣前予以說明。

拍賣標的有保留價的，競買人的最高應價未達到保留價時，該應價不發生效力，拍賣師應當停止拍賣標的的拍賣。

第五十一條 競買人的最高應價經拍賣師落槌或者以其他公開表示買定的方式確認后，拍賣成交。

第五十二條 拍賣成交后，買受人和拍賣人應當簽署成交確認書。

第五十三條 拍賣人進行拍賣時，應當制作拍賣筆錄。拍賣筆錄應當由拍賣師、記錄人簽名；拍賣成交的，還應當由買受人簽名。

第五十四條 拍賣人應當妥善保管有關業務經營活動的完整賬簿、拍賣筆錄和其他有關資料。

前款規定的賬簿、拍賣筆錄和其他有關資料的保管期限，自委托拍賣合同終止之日起計算，不得少于五年。

第五十五條 拍賣標的需要依法辦理證照變更、產權過戶手續的，委托人、買受人應當持拍賣人出具的成交證明和有關材料，向有關行政管理機關辦理手續。

**第四節 備金**

第五十六條 委托人、買受人可以與拍賣人約定備金的比例。

委托人、買受人與拍賣人對備金比例未作約定，拍賣成交的，拍賣人可以向委托人、買受人各收取不超過拍賣成交價百分之五的備金。收取備金的比例按照同拍賣成交價成反比的原則確定。

拍賣未成交的，拍賣人可以向委托人收取約定的費用；未作約定的，可以向委托人收取爲拍賣支出的合理費用。

第五十七條 拍賣本法第九條規定的物品成交的，拍賣人可以向買受人收取不超過拍賣成交價百分之五的備金。收取備金的比例按照同拍賣成交價成反比的原則確定。

拍賣未成交的，適用本法第五十六條第三款的規定。

## 中華人民共和國拍賣法

**第五章 法律責任**

第五十八條 委托人違反本法第六條的規定，委托拍賣其没有所有權或者依法不得處分的物品或者財產權利的，應當依法承擔責任。拍賣人明知委托人對拍賣的物品或者財產權利没有所有權或者依法不得處分的，應當承擔連帶責任。

第五十九條 國家機關違反本法第九條的規定，將應當委托財產所在地的省、自治區、直轄市的人民政府或者設區的市的人民政府指定的拍賣人拍賣的物品擅自處理的，對負有直接責任的主管人員和其他直接責任人員依法給予行政處分，給國家造成損失的，還應當承擔賠償責任。

第六十條 違反本法第十一條的規定，未經許可登記設立拍賣企業的，由工商行政管理部門予以取締，沒收違法所得，并可以處違法所得一倍以上五倍以下的罰款。

第六十一條 拍賣人、委托人違反本法第十八條第二款、第二十七條的規定，未說明拍賣標的的瑕疵，給買受人造成損害的，買受人有權向拍賣人要求賠償；屬于委托人責任的，拍賣人有權向委托人追償。

拍賣人、委托人在拍賣前聲明不能保證拍賣標的的真偽或者品質的，不承擔瑕疵擔保責任。

因拍賣標的存在瑕疵未聲明的，請求賠償的訴訟時效期間爲一年，自當事人知道或者應當知道權利受到損害之日起計算。

因拍賣標的存在缺陷造成人身、財產損害請求賠償的訴訟時效期間，適用《中華人民共和國產品質量法》和其他法律的有關規定。

第六十二條 拍賣人及其工作人員違反本法第二十二條的規定，參與競買或者委托他人代爲競買的，由工商行政管理部門對拍賣人給予警告，可以處拍賣備金一倍以上五倍以下的罰款；情節嚴重的，吊銷營業執照。

第六十三條 違反本法第二十三條的規定，拍賣人在自己組織的拍賣活動中拍賣自己的物品或者財產權利的，由工商行政管理部門沒收拍賣所得。

第六十四條 違反本法第三十條的規定，委托人參與競買或者委托他人代爲競買的，工商行政管理部門可以對委托人處拍賣成交價百分之三十以下的罰款。

第六十五條 違反本法第三十七條的規定，競買人之間、競買人與拍賣人之間惡意串通，給他人造成損害的，拍賣無效，應當依法承擔賠償責任。由工商行政管理部門對參與惡意串通的競買人處最高應價百分之十以上百分之三十以下的罰款；對參與惡意串通的拍賣人處最高應價百分之十以上百分之五十以下的罰款。

第六十六條 違反本法第四章第四節關於備金比例的規定收取備金的，拍賣人應當將超收部分返還委托人、買受人。物價管理部門可以對拍賣人處拍賣備金一倍以上五倍以下的罰款。

**第六章 附則**

第六十七條 外國人、外國企業和組織在中華人民共和國境內委托拍賣或者參加競買的，適用本法。

第六十八條 本法施行前設立的拍賣企業，不具備本法規定的條件的，應當在規定的期限內達到本法規定的條件；逾期未達到本法規定的條件的，由工商行政管理部門注銷登記，收繳營業執照。具體實施辦法由國務院另行規定。

第六十九條 本法自1997年1月1日起施行。



