

中國古董珍玩專場

Fine Chinese Ceramics And Works of Art

2015年5月19日 星期二 15:00

15:00 Tuesday 19 May 2015



東正拍賣

DONGZHENG AUCTION

北京東正2015年春季藝術品拍賣會 BEIJING DONGZHENG SPRING AUCTIONS 2015

預展時間：2015年5月17日至5月18日 10:00-19:00

拍賣時間：2015年5月19日

預展及拍賣地點：北京嘉里大酒店 二層大宴會廳

拍賣場次：**【拍賣一廳】**

紫器東來—茶道具專場	2015年5月19日	星期二	13:00
翠珍穆—翡翠專場	2015年5月19日	星期二	14:00
皇家長物—宮廷藝術專場	2015年5月19日	星期二	14:30
中國古董珍玩專場	2015年5月19日	星期二	15:00

【拍賣二廳】

懷抱古今—中國書畫專場	2015年5月19日	星期二	13:00
萬卷琳琅—重要古美術文獻專場	2015年5月19日	星期二	14:30
酒釀春濃—中外名酒專場	2015年5月19日	星期二	15:30

Preview: 10:00-19:00 17 - 18 May, 2015

Auction: 19 May, 2015

Address: The Kerry Centre Hotel Beijing (The Second Floor Ballroom)

Sessions: Auction Room 1

Fine Craft of The East—Tea and Tea Set Properties	13:00	Tuesday	19 May, 2015
The House of Precious Jadeite—Important Jadeite Jewellery	14:00	Tuesday	19 May, 2015
Imperial Chinese Art	14:30	Tuesday	19 May, 2015
Fine Chinese Ceramics And Works Of Art	15:00	Tuesday	19 May, 2015

Auction Room 2

The Essence of Ancient and Modern Fine Chinese Paintings and Calligraphy	13:00	Tuesday	19 May, 2015
Boundless Antique Treasures—Important Chinese Art Reference Books	14:30	Tuesday	19 May, 2015
The Richer The Mellow—Wine Auction	15:30	Tuesday	19 May, 2015



六朝賞珍·北京東正(南京)2015年春季藝術品拍賣會

預展時間：2015年6月30日-7月1日 拍賣時間：2015年7月2日-7月3日

展拍地點：南京漢府飯店一樓鐘山廳（江蘇省南京市玄武區長江路262號）

北京市文物局文件

京文物〔2015〕388号

北京市文物局关于北京东正拍卖有限公司 2015 年春季文物拍卖会文物标的审核的批复

北京东正拍卖有限公司：

你公司《关于北京东正拍卖有限公司举办 2015 年春季文物拍卖会的请示》收悉。我局于 2015 年 4 月 8 日组织北京市文物鉴定委员会专家对你公司申报的文物类标的进行了实物审核，并已报请国家文物局复核通过。根据《中华人民共和国文物保护法》、《文物拍卖管理暂行规定》和北京市文物局对文物拍卖管理的相关规定，现批复如下：

一、经审核，此次拍卖会（举办时间：2015 年 5 月 17 日-19 日）申报的书画类标的 281 件，属于文物监管范围的标的 75 件；申报的瓷杂类标的 397 件，属于文物监管范围的标的 270 件。涉及文物监管范围的标的均可上拍。

二、本场拍卖无属于禁止出境的标的（以所报清册序号为准）。涉及其它事宜的请依法向有关部门申请办理。

三、你公司应在申报审批的范围内组织拍卖会，并在拍卖活动结束后 30 个工作日内，依据《关于加强对文物拍卖标的审核及备案管理的通知》规定的要求，将此次拍卖活动情况以及拍卖文物记录备案材料以书面形式上报我局。

你公司对本批复如有异议，可向本机关监察部门（64001627）投诉；或者于接到本批复之日起 60 日内向北京市人民政府法制办公室或国家文物局申请行政复议；或者于接到本批复之日起 3 个月内向相应的人民法院提起行政诉讼。

特此批复。

附件：1. 《关于加强对文物拍卖标的审核及备案管理的通知》
2. 标的审核清册一份



2015 年 4 月 15 日

抄送：国家文物局、市工商局、市商务委。

北京市文物局办公室

2015 年 4 月 20 日印发

公司信息 COMPANY INFORMATION

總經理	副總經理	財務部	市場部	行政部
鄭健生	戴 莉	李 穎 王小軍	鄧 寧 楊鶴鳴 邵麗莎	張 磊 劉 鑫 段成明

瓷雜部	書畫部	佛像部	庫管部	客服部
劉 卓 呂昊澤 趙 轟	黃樂輝 尋 航 陳賢斌	余 銳 都宏亮	陳繼軒 馮 博	張 濱

北京東正拍賣有限公司 Beijing Dongzheng Auction Co.,Ltd.

北京市朝陽區東三環北路甲19號嘉盛中心1708 100020
1708,17/F,Nexus Center No.19A,East Third Ring Road,
Chaoyang District,Beijing,100020,China
http://www.dongzhengauktion.com
Tel: 8610-6593 5768 Fax: 8610-6593 6557
E-mail: service@dongzhengpm.com

北京東正拍賣有限公司南京分公司 Beijing Dongzheng Auction Co.,Ltd. NanJing Branch

地址: 南京市建邺區夢都大街150號建築師工社509室
電話: 025-87716990 025-87716991
傳真: 025-87716992
E-mail: njdz@vip.163.com

上海辦事處 Shanghai Representative

上海市閔行區金江路528號虹橋古玩城三層C130大豐堂
電話: 021-54337660
聯系人: 張正宇

日本大阪辦事處

Osaka Japan Representative

住所: 〒590-0132大阪府堺市南區原山臺5丁1-21-208
TEL/FAX: 072-249-7625
携帶電話: 090-3124-1126
メールアドレス: chenuayi2004@hotmail.com
常駐連絡者: 陳華毅

日本東京辦事處

Tokyo Japan Representative

住所: 〒272-0033千葉県市川市市川南1-1-1 1613號室
TEL/FAX: 047-326-6757
携帶電話: 080-6635-5165
メールアドレス: cccyyc@hotmail.com
常駐連絡者: 陰玉慧

敬請注意 IMPORTANT NOTICE

- 北京東正拍賣有限公司舉辦的拍賣活動均依據本圖錄中所附之拍賣規則進行, 參加拍賣活動的相關各方必須仔細閱讀并予以遵守。
- 本公司特別聲明不能保證拍賣標的的真偽或品質, 對拍賣標的不承擔瑕疵擔保責任, 競買人應親自審看拍賣標的原物。如欲進一步了解拍賣標的資料, 請向業務人員諮詢。
- 競買人辦理競買號牌前需交納保證金
人民幣叁拾萬元 (RMB 300,000)
- 若競投成功, 買受人須自拍賣成交日起七日內向北京東正拍賣有限公司支付落槌價及相當于落槌價15%的備金及其他各項費用, 并領取拍賣標的(包裝及搬運費、運輸保險費用、出境鑒定費自行承擔)。
- 本場拍賣提供線上直播服務:
雅昌藝術網
www.dongzhengauktion.com
- 本圖錄版權屬北京東正拍賣有限公司所有。未經本公司書面許可, 不得以任何形式對本圖錄的任何部分進行复制或進行其他任何形式的使用。
- 本公司為中國文物藝術品拍賣企業自律公約成員單位。
- 本場所有拍賣標的本公司均不予辦理出境手續。



圖錄預訂及業務合作

CATALOG BOOKING AND BUSINESS COOPERATION

北京(公司及直屬辦事處)

北京東正拍賣有限公司
北京市朝陽區東三環北路甲19號嘉盛中心1708
電話: 65935768
傳真: 65936557
郵編: 100020
E-mail: service@dongzhengpm.com

北京東正拍賣有限公司南京分公司

地址: 南京市建邺區夢都大街150號建築師工社509室
電話: 025-87716990 025-87716991
傳真: 025-87716992
E-mail: njdz@vip.163.com

上海辦事處

聯系人: 張正宇
上海市閔行區金江路528號虹橋古玩城C130大豐堂
電話: 021-52342169

日本大阪辦事處

常駐連絡者: 陳華毅
住所: 〒590-0132大阪府堺市南區原山臺5丁1-21-208
TEL/FAX: 072-249-7625
携帶電話: 090-3124-1126
メールアドレス: chenhuayi2004@hotmail.com

日本東京辦事處

常駐連絡者: 陰玉慧
住所: 〒272-0033千葉縣市川市市川南1-1-1 1613號室
TEL/FAX: 047-326-6757
携帶電話: 080-6635-5165
メールアドレス: cccyy@hotmai.com

上海

上海瞿氏藝術品有限公司
地址: 上海市閔行區金江路528號虹橋古玩城三層C130大豐堂
電話: 021-54337660

臺北

上榕古美術
地址: 臺北市仁愛路三段24巷3-11號1樓
電話: 886-2-23259801
傳真: 886-2-2325-9858

掃葉山房

地址: 臺北市仁愛路三段24巷6號1樓
電話: 886-2-27012081
傳真: 886-2-23257399

高雄

聯合古文物
地址: 高雄市三民區十全二路67號2樓
電話: 886-7-3219888
傳真: 886-7-3163915

香港

永寶齋
地址: 香港荷李活道76-78
電話: 852-25488702
傳真: 852-25598568

凌琅閣

地址: 香港荷李活道197號
電話: 852-28512383
傳真: 852-27740928

江蘇

揚州文物公司

地址: 揚州市鹽阜西路1號
移動電話: 13806035978
電話: 0514-87318439

金沙閣

地址: 蘇州市定慧寺巷126號
電話: 0512-65233168

浙江

杭州滌園

地址: 杭州市文三西路569號康新花園B座1803
電話: 0571-85029711

仁隆古玩

地址: 慈溪市陽明山莊英雄路1號樓
電話: 0574-63890201

大壯博古齋

地址: 寧波市天勝花鳥市場3號門旁邊C13號
傳真: 0574-87179168

江西

楓溪堂

地址: 南昌市榕門路218號5棟東單元212室
電話: 0791-6708660
傳真: 0791-6708663

遼寧

遼寧福比德文化藝術品有限公司

地址: 沈陽市沈河區團結路7-1號 (1-13-4)
電話: 024-22595733
傳真: 024-22595308

廣東

深圳古玩城卓玉館

地址: 深圳市羅湖區深南東路新秀路口深圳古玩城
傳真: 0755-25668886

旗峰山藝術博物館

地址: 東莞市東城區東城中路32號
電話: 0769-23365220
傳真: 0769-23365220

福建

謙記古美術館

地址: 廈門市湖濱中路100號白鷺洲東公園C幢
電話: 0592-2209995
傳真: 0592-5320009

唐頌古玩城

地址: 廈門市斗西路209號
電話: 0592-2971333

中國古董珍玩專場

2015年5月19日 星期二 15:00

Fine Chinese Ceramics And Works Of Art

15:00 Tuesday 19 May 2015

媒體合作:





4001 | 1970—2000年蘇富比圖錄173册
尺寸不一

RMB 1,000



4002 | 1970—2000年佳士得圖錄52册
尺寸不一

RMB 1,000

日本京都私人收藏



4004 | 絞胎碗 | A JIAO TAI BOWL
元/明 | Yuan/Ming Dynasty
D 14.2 cm

RMB 60,000-80,000

日本京都私人收藏



4003 | 耀州窑刻仰覆莲纹盘 | A YAOZHOU LOTUS DISH
元/明 | Yuan/Ming Dynasty
D 19 cm

RMB 40,000-60,000

日本京都私人收藏



4005 | 龍泉窑八卦鼓丁三足洗 | A LONGQUAN BA-GUA TRIPOD BRUSH-WASH
明中期 | Mid Ming Dynasty
D 22.7 cm

RMB 15,000-25,000



4006 | 龍泉窑雙鳳耳瓶 | A LONGQUAN PHOENIX VASE
元/明 | Yuan/Ming Dynasty
H 25.5 cm

RMB 400,000-600,000

日本京都私人收藏



日本京都私人收藏



大明嘉靖
年製



4007 | 青花外高士圖內龍鳳紋撇口大碗
明嘉靖
D 29 cm

A LARGE BLUE AND WHITE BOWL
Jiajing period, Ming Dynasty

RMB 300,000-400,000

日本京都私人收藏



大明萬曆年製

大明萬曆年製



A PAIR OF FAMILIE VERTE ON BLUE AND WHITE DISHES
Wanli period, Ming Dynasty

RMB 50,000-80,000

4009 青花五彩纏枝花卉紋盞托（一對）
明萬曆
D 11 cm



大明萬曆年製



A BLUE AND WHITE CUP WITH FLOWER DECORATION
Wanli period, Ming Dynasty

RMB 60,000-80,000

4008 青花外纏枝花內龍鳳紋杯
明萬曆
D 9.7 cm

日本京都私人收藏

日本京都私人收藏



大明萬曆
曆年集

日本京都私人收藏



大明萬曆
曆年集



4010 青花五彩福祿壽紋小杯
明萬曆
D 9.1 cm

A FAMILLE VERTE ON BLUE AND WHITE WINE CUP
Wanli period, Ming Dynasty

RMB 250,000-350,000



4011 青花五彩外人物故事內應龍紋碗
明萬曆
H 10.3 cm

A FAMILLE VERTE ON BLUE AND WHITE BOWL WITH FIGURES
Wanli period, Ming Dynasty

RMB 100,000-150,000

日本京都私人收藏



4013 | 白釉刻西番蓮軸頭 (一對) | A PAIR OF WHITE GLAZED SCROLL HEAD CARVED WITH FLOWERS
清雍正
Yongzheng period, Qing Dynasty
H 2.7 cm

RMB 15,000-25,000

日本京都私人收藏



4012 | 豇豆紅鏗籬洗 | A PEACH BLOOM-GLAZED BRUSH-WASH
清康熙
Kangxi period, Qing Dynasty
L 12 cm

RMB 150,000-250,000



日本京都私人收藏



4014 | 鬥彩西番蓮軸頭 | A DOUCAI SCOLL HEAD WITH LOTUS DECORATION
清乾隆 | Qianlong period, Qing Dynasty
H 5.2 cm

RMB 30,000-50,000

日本京都私人收藏



4015 | 仿哥釉貫耳瓶 | A GE-TYPE GLAZED VASE
清乾隆 | Qianlong period, Qing Dynasty
H 30 cm

RMB 60,000-80,000



日本京都私人收藏



日本京都私人收藏



4016 | 豆青釉鼓釘罐
清道光
H 16 cm

A FINE CELEDON JAR
Daoguang period, Qing Dynasty

RMB 150,000-250,000

4017 | 青花海水海八怪紋大碗
清光緒
D 21 cm

A LARGE BLUE AND WHITE BOWL WITH SEA-MONSTER DECORATION
Guangxu period, Qing Dynasty

RMB 15,000-25,000

4001 **1970—2000年蘇富比圖錄173册**

尺寸不一

4002 **1970—2000年佳士得圖錄52册**

尺寸不一

4003 **元/明 耀州窑刻仰覆蓮紋盤**

說明：耀州窑刻劃紋飾以刀鋒犀利而著稱，傾斜剔刻，極具立體感。拍品造型簡潔，通體施青釉，釉色綠如深湖，沉靜幽深。外壁無紋飾，盤心刻仰覆蓮紋，花朵碩大，枝葉舒展，綫條寥寥，却生動傳神。

D 19 cm

4004 **元/明 絞胎碗**

說明：絞胎又稱攪胎或絞泥，興起于唐代，是將仿犀皮漆器工藝特點運用到瓷器製作中而形成的一個獨特瓷種。宋代為絞胎器製作的高峰期，由于高溫下不同顏色的泥土收縮率不同，因此成品率很低，工藝要求較高，宋以后逐漸失傳。拍品通體以米白、黑褐兩色胎土絞出花紋，外罩透明釉，紋飾流暢自然，別具雅趣。

D 14.2 cm

4005 **明中期 龍泉窑八卦鼓丁三足洗**

說明：拍品直口微斂，淺腹，下承三獸首扁式足。內外飾青釉，釉色泛青黃，光亮瑩潤。內底中心不施釉，印飾錢紋。外壁刻劃八卦紋飾，上下裝飾梅花狀鼓丁紋，紋樣清新自然，韵味十足，底部露胎處墨書“福壽康寧”四字，為明代龍泉窑之佳作。

D 22.7 cm

4006 **元/明 龍泉窑雙鳳耳瓶**

說明：南宋時期，龍泉窑的製瓷匠師發明了以石灰碱釉替代以往的石灰釉，從而創燒出精美絕倫的粉青釉與梅子青釉瓷器，而被南宋政府關注，其產品大量進入皇宮，成為宮廷禦用之物。拍品造型别致，秀美典雅，頸部兩側各有一鳳形附耳。此器素面，無繁復精巧的

裝飾，器物內外通體施青釉，青翠瑩潤，整體給人以質樸敦厚之美感。

H 25.5 cm

4007 **明嘉靖 青花外高士圖內龍鳳紋撇口大碗**

款識：“大明嘉靖年製”六字雙行楷書款
說明：拍品體量較大，形製端莊穩重。碗心繪龍鳳紋，外壁以青花描繪三組高士人物圖，在烟雲氤氳中，遠山忽隱忽現，高士或執杖而行，或席地小憩，或路遇亭臺，身邊皆有書童負書卷，携弦琴，又仿如講述一位高士旅途故事，一派脫俗尋仙之景。整器釉面瑩潤光潔，青花發色藍紫，筆法靈動，為嘉靖時期青花之佳作。

D 29 cm

4008 **明萬曆 青花外纏枝花內龍鳳紋杯**

款識：“大明萬曆年製”六字雙行楷書款
說明：拍品釉面厚潤，杯內青花繪龍鳳紋紋，外壁繪纏枝花卉紋。龍身矯健，張牙舞爪，氣勢凶猛，具有萬曆時期的典型特徵。整器紋飾密而不亂，疏朗有致，青花發色充分，濃郁明快，為萬歷官窑青花精品，極為難得。

D 9.7 cm

4009 **明萬曆 青花五彩纏枝花卉紋盞托（一對）**

款識：“大明萬曆年製”六字雙行楷書款
說明：盞托圓形折沿，中央凸起以置杯盞。內外以青花纏枝花卉紋為飾，并加繪五彩雜寶紋，中央凸起處繪一圈卷草紋，紋飾清新雅麗，為明代萬曆時期經典紋樣。作品盞托胎體輕薄，青花發色沉着，意趣昂然，成對傳世更顯難得。

D 11 cm

4010 **明萬曆 青花五彩福祿壽紋小杯**

款識：“大明萬曆年製”六字雙行楷書款
說明：青花五彩為明代宣德時期創製的彩瓷，至明嘉靖、萬曆時期，青花五彩已是當時的代表作，色調濃麗，富有時代感。拍品小巧可人，外壁以礬紅彩為地，青花繪樹干盤桓而成的“福、祿、壽”三字，間繪靈芝紋；碗內口沿及碗心皆以黃彩為地，青花分別環書一周福祿壽字及繪靈芝紋，寓意祥瑞洪福。整器釉彩晶

瑩，色彩炫麗，富有裝飾美感。

D 9.1 cm

4011 **明萬曆 青花五彩外人物故事內應龍紋碗**

款識：“大明萬曆年製”六字雙行楷書款
說明：萬曆五彩素以色彩濃艷，畫風寫意聞名于世，特別是這一時期的青花五彩器將發色蒼翠的回青料與釉上彩料巧妙搭配起來，形成一種交相輝映的強烈美感，為歷代藏家所追捧，此碗即是一例。拍品外壁繪人物手捧寶物進貢，碗內繪應龍紋，繪畫繁縟細膩，生動逼真，為萬曆朝五彩器之佳作。

H 10.3 cm

4012 **清康熙 豇豆紅鏗鐸洗**

款識：“大清康熙年製”六字三行楷書款
說明：豇豆紅為康熙紅釉中最名貴的品種，燒造難度很大，專供宮廷禦用，因此十分珍貴。由于所施銅紅釉敏感易變，其呈色半由天成，經常隱現深淺不同的斑點，正所謂“滿身苔點，泛于桃花春浪間”、“瑩潤無比，居若蘚右暗之間，妙在難以形容也”。拍品胎體細密潔白，製作精細規整。外壁滿施豇豆紅釉，其間閃現斑斑綠苔之色，恰似墜英片片，耐人尋味。
參閱：北京東正拍賣，2012年5月11日，編號0073
《故宫博物院藏文物珍品大系－顏色釉》上海科學技術出版社 1999年 P22 Lot.19

L 12 cm

4013 **清雍正 白釉刻西番蓮軸頭（一對）**

說明：中國書畫裝裱歷史悠久，軸頭無疑是一個重要組成部分。拍品為一套兩件組合而成，兼具實用和裝飾的功能，是件不可多得的文房小件。其造型小巧别致，通體施以白釉，暗刻西番蓮紋，工藝精巧，恬靜之中蘊含雍雅之態。

H 2.7 cm

4014 **清乾隆 鬥彩西番蓮軸頭**

說明：清乾隆時期官窑製瓷品種豐富，器形千變萬化，小件器物更是層出不窮，從堂玩之物到文房雅具皆玲瓏精巧。拍品為畫卷瓷質鬥彩軸頭，外繪纏枝西番蓮紋，

彩料鮮艷純正，釉色瑩潤，製作十分精細。

H 5.2 cm

4015 **清乾隆 仿哥釉貫耳瓶**

款識：“大清乾隆年製”六字三行篆書款
說明：貫耳瓶器形挺拔，口沿外撇，使其增添秀美之姿，而瓶腹兩面桃形突起，又加強了瓶身下部的穩定感。全器滿施仿哥釉，釉質肥厚滋潤，金絲鐵綫密布器身，均勻自然，正符哥窑佳器“大器小開片”之特點。
參閱：北京東正拍賣，2011年6月5日，編號0604

H 30 cm

4016 **清道光 豆青釉鼓釘罐**

款識：“大清道光年製”六字三行篆書款
說明：鋪首耳鼓釘罐又稱乳釘罐，為清代官窑特有器形，造型似鼓，與古代坐具綉墩亦十分相似，集實用、裝飾于一身，清新可人。拍品器形、釉色與故宮博物院藏品相同。罐腹部外鼓，上下各飾鼓釘一周，兩側貼塑鋪首銜環，造型如一只敦厚的鼓，通體施豆青釉，釉質肥潤，顏色沉靜如湖水。
參閱：《孫瀛洲的陶瓷世界》紫禁城出版社 2005年 P323 Lot.202

H 16 cm

4017 **清光緒 青花海水海八怪紋大碗**

款識：“大清光緒年製”六字雙行楷書款
說明：拍品胎質細膩，釉面光潔瑩潤，外壁繪海水瑞獸紋，海水綫條流暢緊密，極具動感；瑞獸形態各异，躍然于海水之上，布局錯落，活靈活現。碗心亦開光繪一海水瑞獸。整體畫工嫻熟精良，青花發色沉穩明麗，為光緒官窑精品，且原配木盒存世，更顯難得。

D 21 cm

日本京都私人收藏



4018
元/明 建窑兔毫盏

說明：宋時崇尚鬥茶之風，“建盞”則為當時鬥茶之珍品，誠如宋代蔡襄在《茶錄》中所說：“茶色白宜黑盞、建安所造者紺黑、紋如兔毫，其坯微厚之難冷，最為要用。出他處者，或薄或色紫，皆不及也”。拍品即為一件建窑茶盞，通體施以兔毫黑釉，釉色漸變，釉汁流淌至底有積釉現象。毫斑紋理纖細，顏色鮮艷，細膩流暢。

參閱：《關氏所藏宋代陶瓷》香港藝術館 1994年7月 P369

A JIAN-YAO TEABOWL
Yuan/Ming Dynasty
D 12.3 cm

RMB 20,000-30,000

4019
元/明 建窑兔毫盞

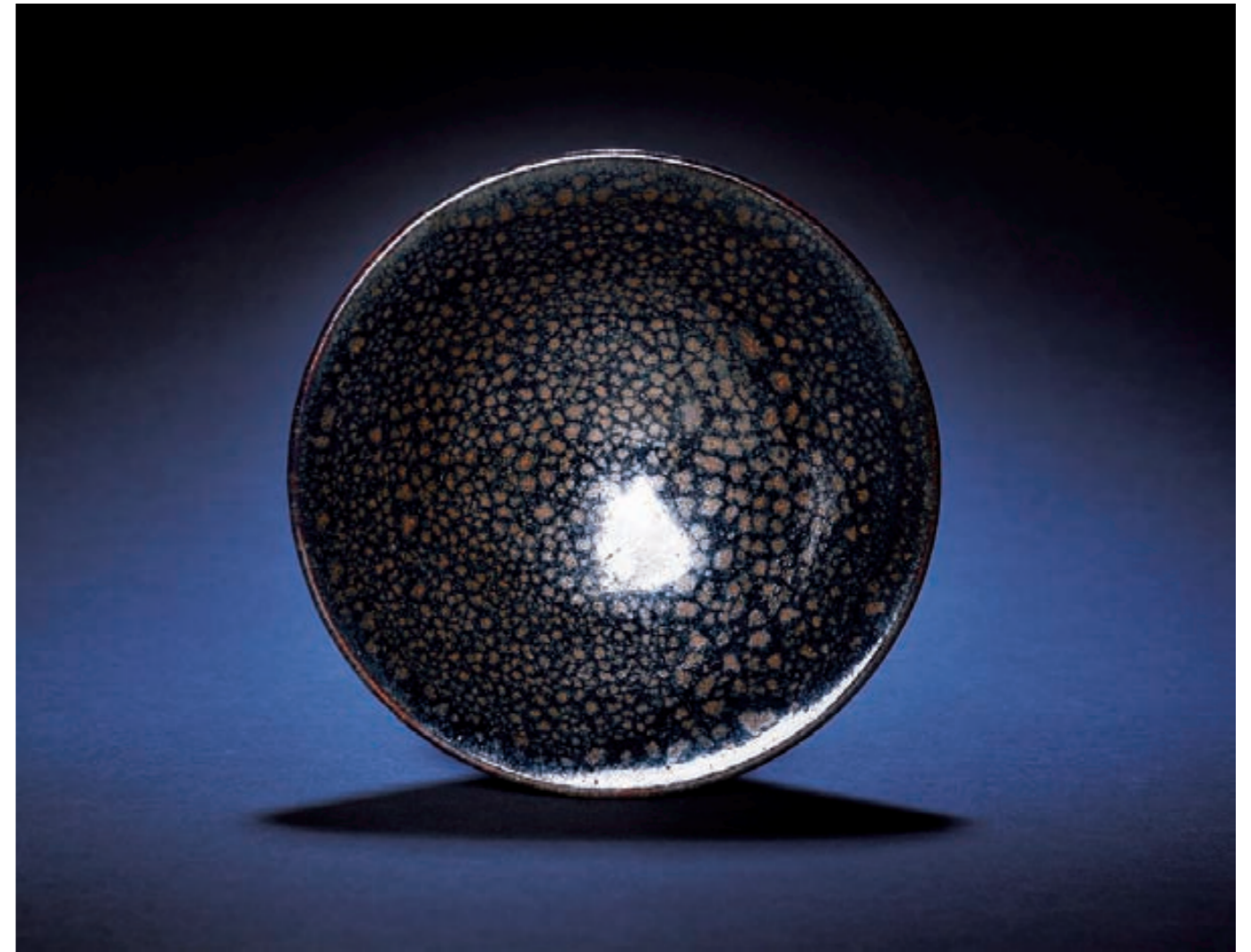
說明：宋人崇尚鬥茶，以茶湯面上浮起的白沫多且持久者為勝，用黑盞來盛茶，便于觀察白沫的狀況，因此黑釉茶盞大受歡迎。拍品為建窑黑釉兔毫盞，胎體厚重呈鐵黑色，盞內外施以黑釉，毫斑紋理纖細，外壁底處積聚成玻璃質感很强的厚釉，時代特征明顯。

參閱：《關氏所藏宋代陶瓷》香港藝術館 1994年7月 P369

A JIAN-YAO TEABOWL
Yuan/Ming Dynasty
D 12.4 cm

RMB 20,000-30,000





4020
元/明 建窑兔毫盏

说明：“建盏”是当时斗茶最佳的珍品，颇受文人喜爱。宋代著名的文人墨客有许多名句来称颂它，如“兔毫紫瓯新”、“忽惊午盏兔毫斑”、“松风鸣雷兔毫霜”等。拍品通体施黑釉，至底有垂釉。口沿釉薄处呈铁锈红色，毫斑纹理细腻，中间以斑驳的丝纹过渡，斑纹层次感强，色彩随光线的强弱而变幻，具有脱俗、静谧之美感。

参阅：《关氏所藏宋代陶瓷》香港艺术馆 1994年7月 P369

A JIAN-YAO TEABOWL
Yuan/Ming Dynasty
D 11.8 cm

RMB 20,000-30,000

4021
元/明 磁州窑黑釉褐斑鬥笠碗

说明：宋代茶色尚白，宜用黑盏，而建窑黑釉茶盏更是广受文人士大夫及帝王贵胄的喜爱。建窑的流行导致北方各窑口纷纷效仿，烧制出各具特色的黑釉瓷器，拍品即为一例。茶盏呈斗笠型，通体施均匀黑釉，釉面呈现分布均匀之褐斑，如点点油滴，具有静谧脱俗之美感。

参阅：《特别展—中国的陶磁》东京国立博物馆 1994年 P138 Lot.203

A CIZHOU-YAO TEABOWL
Yuan/Ming Dynasty
D 11.6 cm

RMB 20,000-30,000





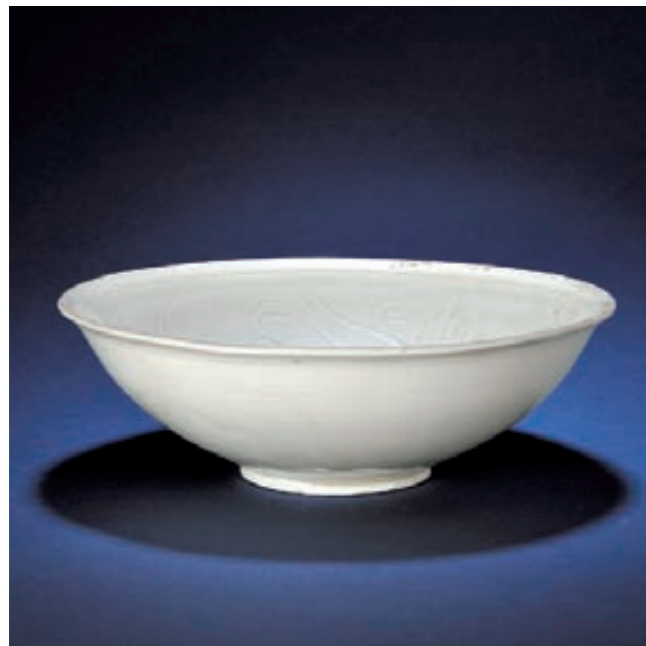
4022
元/明 定窑劃花蓮紋碗

說明：定窑為宋代五大名窑之一，以出產精細白瓷而聞名，宋金時期為定窑發展的鼎盛時期。由于瓷質精良、色澤淡雅，紋飾秀美，定窑曾一度奉命向北宋宮廷進貢瓷器。拍品內外施白釉，釉面勻淨細潤，微呈象牙色，給人以恬淡之感。碗內刻劃蓮紋，圖案布局嚴謹，紋飾清晰且栩栩如生。

參閱：《北京文物精粹大系-瓷器卷（上）》北京出版社
2006年3月 P211 Lot.179

A DING-YAO LOTUS TEABOWL
Yuan/Ming Dynasty
D 20.6 cm

RMB 30,000-40,000



4023
元/明 耀州窑青釉刻纏枝蓮紋盞

說明：耀州窑瓷器的燒造最早始于晉，至唐已具規模，至北宋鼎盛一時，是宋代北方代表性的窑場之一，在陶瓷發展史中占有重要地位。拍品胎質細潔，通體施青釉，盞心刻花裝飾，紋飾清晰，構圖飽滿。

參閱：《北京文物精粹大系-瓷器卷（上）》北京出版社
2006年3月 P227 Lot.200

A YAOZHOU LOTUS TEABOWL
Yuan/Ming Dynasty
D 10.3 cm

RMB 20,000-30,000





《龍泉窯青瓷》藝術家出版社
1998年9月 P156 Lot. 125

4024
元/明 龍泉窯青釉弦紋爐

說明：龍泉窯青瓷素負盛名，窑址在今浙江省龍泉縣境內，宋元時期燒造盛極一時，明代在元代的基礎上繼續發展，明初并為朝廷燒造用器。拍品器形端正，通體施青釉，發色明麗均勻，釉面瑩潤肥腴，極具龍泉窯厚釉青瓷的獨特魅力。

參閱：《龍泉窯青瓷》藝術家出版社 1998年9月 P156 Lot. 125

A LONGQUAN CENSER
Yuan/Ming Dynasty
D 8.9 cm

RMB 40,000-50,000



《龍泉窯青瓷》藝術家出版社
1998年9月 P154 Lot. 122

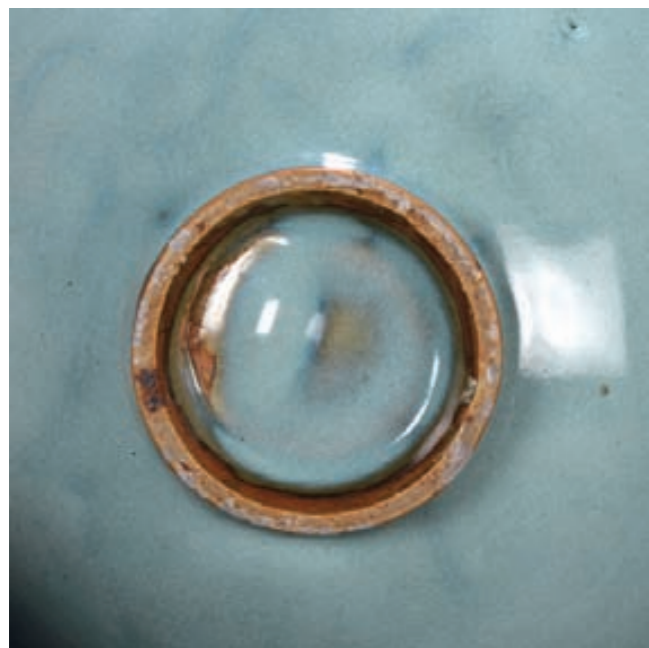
4025
元/明 龍泉鬲式爐

說明：鬲式爐系仿商周銅鬲式樣，其肩與腹部出筋，為美化瓷器的一種裝飾。晚明鑒賞名家文震亨《長物志》卷四·器具、香爐條載：“三代，秦、漢鼎彝，及官、哥、定窑、龍泉、宣窑，皆以備賞鑒，非日用所宜。”說明當時龍泉香爐已是文人雅士的賞玩佳器。該爐造型淳樸，色調古雅含蓄，釉面純淨柔和，彌復難得。

參閱：《龍泉窯青瓷》藝術家出版社 1998年9月 P154 Lot. 122

A LONGQUAN GE-STYLE CENSER
Yuan/Ming Dynasty
D 14 cm

RMB 250,000-300,000



4026(空號)

4027

元/明 鈞窑月白釉碗

說明：鈞窑創始于唐，興盛于北宋，以艷麗莫測的窑變聞名于世，成為宋代五大名窑之一，其主要釉色有月白、天藍、紫紅等。拍品造型秀美，內外施月白釉，釉光晶瑩細潤，靜穆安謐，古韻十足。

參閱：《關氏所藏宋代陶瓷》香港藝術館 1994年7月 P111

A JUNYAO WHITE GLAZED BOWL

Yuan/Ming Dynasty

D 21.5 cm

RMB 200,000-250,000

4028

元/明 鈞窑天青釉加紫貼花獸面紋三足爐

說明：鈞窑為五大名窑之一，宋元之間最為興盛，以色澤瑰麗、變化萬千著稱。拍品為元代鈞窑作品，器型壯碩，高近37公分，較為少見。爐身胎體厚重，平口立雙耳，下承三足，足及爐底露胎。頸及腹部採用貼塑技法裝飾，兩面頸部居中均貼塑大朵團菊，腹部貼塑獸面紋，三足呈獸足狀。整體施天藍釉，釉面肥厚瑩

潤，工藝頗為精細。

參閱：《天津市藝術博物館藏瓷》兩木出版社 天津出版社 1993年 P63

A JUNYAO BLUE GLAZED TRIPOD CENSER

Yuan/Ming Dynasty

H 36.7 cm

RMB 600,000-700,000





4029
元/明 鈞窑天藍釉長方盆

說明：鈞窑創始于唐，興盛于北宋，以艷麗莫測的窑變聞名于世，被稱為宋代五大名窑之一，其主要釉色有月白、天藍、紫紅等。拍品通體施天藍釉，釉光晶瑩細潤，釉內氣泡密集，釉面有棕眼。器底有標識器物大小的數目字“三”，傳世鈞窑器物底部往往刻有一至十的數目字，其意義歷來有不同的解釋，據現存實物證明，器底所刻數字越小，器形越大。此器風格古樸、莊重，為宮廷使用的典型陳設用瓷。

參閱：《故宮博物院藏文物珍品全集·兩宋瓷器（上）》商務印書館 1996年11月 P23 Lot.19

A JUNYAO BLUE GLAZED FLOWER POT
Yuan/Ming Dynasty
L 21.5 cm

RMB 50,000-60,000



4030
元/明 青白釉內模印龍紋高足碗

說明：高足碗于漢代青釉及隋代青、白釉瓷器中均已出現，早期高足碗足部較矮，足底外撇呈喇叭狀。拍品器形俊秀，通體滿施青白釉，釉色肥潤。碗內模印龍紋，紋飾流暢，綫條活潑，不為多見。

參閱：《北京文物精粹大系-陶瓷卷（下）》北京出版社 2004年3月 P88 Lot.61

A WHITE GLAZED STEM CUP CARVED WITH DRAGON
Yuan/Ming Dynasty
H 11 cm

RMB 160,000-180,000



《故宮博物院藏文物珍品全集·兩宋瓷器（上）》
商務印書館 1996年11月 P23 Lot.19



4031

元 青花雲龍捧壽紋高足碗

說明：高足杯盛行于元代，也稱馬上杯，是為滿足馬背民族善騎喜飲的習俗而作。拍品為典型的元代作品，撇口鼓腹，下承高足式把柄。工藝上集青花繪畫與模印于一身，時代特征明顯。碗外壁繪趕珠龍紋，龍身修長矯健，氣勢威猛，頗具動感。口沿繪卷草紋一周，內壁模印雙龍紋首尾相接，碗心青花書寫壽字，較為少見。整器青花發色翠藍，色濃處可見黑斑，畫工瀟灑流暢。

參閱：《幽藍神采—元代青花瓷器特展》上海博物館 2012年10月 P101 Lot.21
香港蘇富比 玫茵堂專場 2012年10月9日 Lot.17

A BLUE AND WHITE STEM CUP WITH DRAGON DESIGN
Yuan Dynasty
D 11.6 cm

RMB 400,000-500,000



《幽藍神采—元代青花瓷器特展》上海博物館
2012年10月 P101 Lot.21





4032

元 青花纏枝蓮花果紋錦地大盤

說明：至元十五年（公元1278年）元政府于景德鎮設立浮梁磁局專司燒造一事，朝廷禦用與賞賜外銷瓷器皆由其所出，開啓了中國陶瓷外銷歷史上輝煌之篇章。正因為景德鎮得天獨厚的製瓷環境與中西亞鈷料燒造技術的結合，燒製出了舉世矚目的元青花瓷器。拍品盤心繪纏枝花果紋。口沿內飾交錯菱格紋，內壁飾纏枝西番蓮紋，外壁繪一組變形蓮瓣紋，蓮瓣內填如意雲頭紋。釉汁厚潤泛青，青花發色蒼妍青翠，繪畫技法高超，以勾勒點染繪就，布局繁縟有序，筆意酣暢，灑脫自然。元青花因當時多用于出口，故國內存量少，與拍品器形紋飾相同之傳世品更是少之又少，甚為珍貴。伊朗阿爾達比勒宮殿藏有一與拍品風格相似之作，可為參照。玫茵堂曾藏有與拍品相類的作品，亦可為參照。

參閱：《CHINESE PORCELAINS FROM THE ARDEBIL SHRINE》，SMITHSONIAN INSTITUTION PREER GALLERY OF ART WASHINGTON 1956年 P66、70、94 Lot.13

《玫茵堂藏中國陶瓷（卷二）》倫敦 1994年 P18 Lot.636

《東洋陶瓷名品圖錄》松岡美術館 1991年2月3日 P49 Lot.57

A LARGE BLUE AND WHITE PLATE WITH FLOWER AND FRUITS DECORATION

Yuan Dynasty

D 40.2 cm

RMB 350,000-400,000





4033

元 青花纏枝牡丹紋大罐

來源：盧芹齋舊藏

Abraham 公爵1928年購于盧芹齋

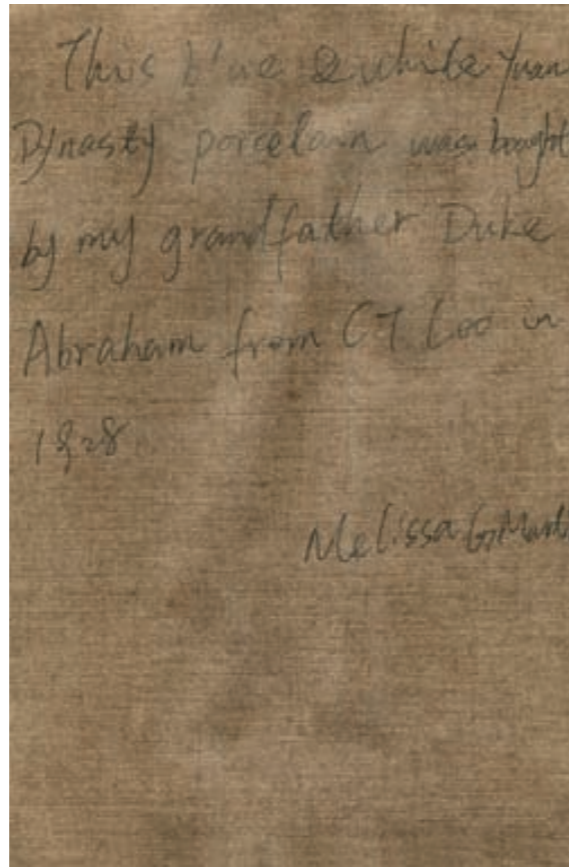
說明：至元十五年（公元1278年）元政府于景德鎮設立浮梁磁局專司燒造一事，朝廷御用與賞賜外銷瓷器皆由其所出。其最初燒造多應波斯地區（西亞伊利汗國）王公貴族之需，造型、紋飾、功用皆依自彼地之風俗而定，一改宋瓷影青之纖薄小巧，雋秀素雅之風格，往往以器形巨碩雄健著稱，其中大罐一類堪稱代表。拍品即為一例難得的元代青花大罐作品，早年為盧芹齋舊藏，后由Abraham公爵于1928年購于盧芹齋收藏。目前所見同類元代青花纏枝牡丹紋大罐總數不過十三例，且多數收藏于世界各大博物館，如北京故宮博物院、上海博物館等。該件作品敦實厚重，古樸端莊，口沿繪以一周海水紋，有別于常見的瓶子花紋，頗見新意。肩部裝飾纏枝蓮花紋，罐身主題紋飾為六朵纏枝牡丹紋，脛部則是十瓣仰蓮紋。布局繁密，層

次豐富，筆意酣暢灑脫，所繪牡丹、蓮花飽滿碩大，仰俯有致，風姿典雅。青花 妍明翠，深入胎骨，兼有丹青之妙。舉凡所見元青花當中典型的牡丹紋飾皆采取陰刻勾勒成形、青花塗繪之工序，即是繪畫牡丹之前先以針狀工具先陰刻出花葉輪廓，突出葉脈，然後塗繪暈染而成，青料聚積于勾綫之內濃重深沉，燒成之后取得強烈的立體效果，遠勝純粹的筆繪，由此可見元代景德鎮工匠所具無比的巧思和智慧。通身內外施釉，釉色白中帶青，積釉處呈現鴨蛋青色澤，時代特征明顯。

參閱：《故宮陶瓷館-上篇》紫禁城出版社 2008年5月 P245 Lot.178

A LARGE BLUE AND WHITE JAR WITH FLOWER DECORATION
Yuan Dynasty
H 27.2 cm

RMB 4,000,000-5,000,000



信文內容：這件元代青花瓷器來自于我的祖父Abraham 公爵，1928年購于盧芹齋
藏家舊藏：Abraham 公爵照片及拍品來源信息





4034

明永樂 青花一束蓮紋大盤（一對）

說明：此式一束蓮紋盤為永樂青花的經典品種。拍品通體青花紋飾，盤心三圈內繪蓮花、蓮蓬、茨菰、浮萍，束以綬帶，故稱“一束蓮”。拍品胎質細膩，釉色瑩潤，畫工流暢，成對傳世更顯難得。

參閱：《北京文物精粹大系—陶瓷卷（下）》北京出版社 2004年3月 P105 Lot.83

A PAIR OF BLUE AND WHITE PLATE WITH LOTUS DECORATION

Yongle period, Ming Dynasty

D 34 cm

RMB 350,000-400,000



《北京文物精粹大系—陶瓷卷（下）》
北京出版社 2004年3月 P105 Lot.83





4035
明嘉靖 青花蟾宮折桂圖盤

款識：“大明嘉靖年製”六字雙行楷書款
說明：胎體細膩，迎光可透，白釉瑩潤泛青。盤心于青花雙圈開光內繪仕女庭院端坐，身后侍女捧高瓶，瓶內高插桂枝，寓意蟾宮折桂。外壁通景繪仕女圖，青花發色鮮艷帶紫，布局得當，繪畫生動，筆意稚拙可愛。

A BLUE AND WHITE PLATE WITH FIGURERS
Jiajing period, Ming Dynasty
D 14.8 cm

RMB 80,000-90,000

4036
明嘉靖 青花外松竹梅內花鳥雲鶴紋盤

款識：“嘉靖辛酉縉紳佳器”八字雙行楷書款
說明：拍品盤形開闊，胎質細膩，釉色微閃青。盤心繪花鳥紋，內壁繪雲鶴紋，仙鶴展翅，姿態舒展，外壁飾松竹梅紋。整器青花發色純正，風格鮮明。該件作品底部書有“嘉靖辛酉縉紳佳器”八字楷書款，嘉靖辛酉年即為嘉靖40年、公元1561年，制作年份明確，較為少見。縉紳原指官宦的裝束插笏于帶，后為官宦之代稱。

A BLUE AND WHITE PLATE WITH BIRDS AND FLOWER DECORATIONS
Jiajing period, Ming Dynasty
D 21.8 cm

RMB 100,000-120,000





4037
明嘉靖 白釉暗刻雲龍紋蓋罐

款識：“大明嘉靖年製”六字雙行楷書款

說明：白釉最早出現于北朝，至明代偏好燒造潔白無瑕的白釉器，如永樂之甜白釉，嘉靖萬曆時期各有發展。拍品通體施白釉，肥厚光潤，純淨無雜呈乳白色。整器造型規整，器蓋保存完好，頗為難得。

參閱：《江西藏瓷全集—明代（下）》朝華出版社 2005年1月 P229

A WHITE GLAZED JAR WITH COVER CARVED WITH DRAGON
Jiajing period, Ming Dynasty
H 17 cm

RMB 350,000-400,000



4038
明嘉靖 嬌黃釉盤（一對）

款識：“大明嘉靖年製”六字雙行楷書款

說明：明清時期，黃釉器為御用瓷器之重要品種。澆黃，明宣德時始創，因采用澆釉方法得名，又因其色嬌嫩光亮如鷄油，亦稱“嬌黃”或“鷄油黃”，素為后世推崇。拍品通體以澆釉技法施黃釉，釉色沉穩，釉面勻淨，足內施白釉，青花書款秀勁大方，為典型嘉靖官窑器，成對傳世更顯難得。

參閱：北京東正拍賣 2012年10月31日 Lot.0327

A PAIR OF YELLOW GLAZED DISHES
Jiajing period, Ming Dynasty
D 11.6 cm

RMB 130,000-150,000

4039

明萬曆 青花纏枝蓮紋出戟蒜頭瓶

說明：萬曆為明代皇帝中統治時間最長者，其時御窯廠瓷器工藝精細者多為小件作品，造型各異，製作奇巧。拍品造型挺拔俊朗，青花滿飾而井條有序，腹部繪纏枝蓮紋，頸部、腹部出戟。全器紋飾布局嚴密緊湊，繪畫筆觸嫺熟，青花發色藍中帶紫，自然灑脫。

參閱：英國倫敦蘇富比 1968年5月28日 Lot.90



英國倫敦蘇富比 1968年5月28日 Lot.90

A RARE BLUE AND WHITE GARLIC-HEAD VASE WITH LOTUS DECORATION

Wanli period, Ming Dynasty

H 30 cm

RMB 300,000-350,000



4040

明崇禎 青花華封三祝圖筆筒

款識：“三槐堂”三字單行楷書款

說明：作品釉色白中閃青，筒身青花繪“華封三祝”圖，并題有詩句“須知盡慶華封祝，卯十余年惠愛深”，底落“三槐堂”款。“華封三祝”典出《莊子·天地》，是華州人對上古賢者唐堯多福、多壽、多子的三個美好祝願。整器青花發色青翠，寓意吉祥美好，畫風精整靈秀，頗為文雅。

“三槐堂”為山東省莘縣王氏宗祠，祠名源于北宋名臣王祐手植三槐的故事。相傳王祐曾在其院內手植槐樹三棵，以三槐喻三公，曰：“吾子孫必有為三公者”。後來果然不出其所料，其子王旦于宋真宗時為宰相，預言變成了現實。王旦久居相位地位顯赫，使得子孫后代飛黃騰達而長久不衰。后王旦之子王素在王氏宗祠內亦植槐樹三株，并將宗祠命名為“三槐堂”，三槐王氏至此聞名天下，而宋朝以后三槐甚至成了王姓的代稱。

A BLUE AND WHITE BRUSH POT WITH FIGURE DECORATION
Chongzhen period, Ming Dynasty

H 14.6 cm

RMB 200,000-250,000



4041

明崇禎 青花加官進爵圖案缸

說明：崇禎朝景德鎮民窑蓬勃發展，不乏精品，拍品即為一例。作品腹部以青花繪加官進爵圖，畫面正中亭閣垂柳下一人着官服而立，一手扶帶板，寬衣大袖隨風搖擺，顯得神采奕奕，身后侍從或舉扇 或持冊頁，迎面二小厮，一人托冠帽，一人托爵杯，寓意“加官進爵”。整器青花色階豐富，饒富畫意，為此時青花之上品佳作。

參閱：《故宮博物院藏文物珍品大系—青花釉裏紅（中）》上海科學技術出版社 2010年1月 P238 Lot.217

A BLUE AND WHITE JAR WITH FIGURE DECORATION

Chongzhen period, Ming Dynasty

H 18.3 cm

RMB 300,000-350,000



《故宮博物院藏文物珍品大系—青花釉裏紅（中）》
上海科學技術出版社 2010年1月 P238 Lot.217



4041（展開圖）





4042
清康熙 青花五彩在川知樂魚藻紋盤

款識：“在川知樂”四字雙行楷書款
說明：此式五彩魚藻紋盤為康熙朝五彩瓷器名品，款識見有“大明嘉靖年製”及“在川知樂”，以後者更為名貴，典出《莊子·秋水》中“子非魚，安知魚之樂”。盤中所繪水草浮萍漂浮搖曳，鯉魚出游從容，肆行于水草之間，的確可以真實的讓人體會到魚之趣與魚之樂。整體構圖飽滿而無繁縟之氣，密而不亂。
參閱：北京東正拍賣 2011年11月17日 Lot.0359
《故宮博物院藏文物珍品大系-五彩·鬥彩》上海科學技術出版社 2007年11月 P146 Lot.136

A FAMILIE VERTE ON BLUE AND WHITE DISH WITH FISH DECORATION
Kangxi period, Qing Dynasty
D 20 cm

RMB 280,000-320,000



4043(空號)
4044
清康熙 青花纏枝花卉紋罐

記錄：倫敦佳士得 2010年11月9日 Lot.296
款識：“大清康熙年製”六字雙行楷書款
說明：拍品外壁以青花為飾，造型飽滿莊重。自上而下用青花雙弦綫分隔成四個紋樣帶，罐身主體繪以纏枝花卉

紋，近足處繪仰蓮瓣紋，青花色調明艷濃郁。整器畫筆流暢，構圖繁而不亂。

A BLUE AND WHITE JAR WITH FLOWER DECORATION
Kangxi period, Qing Dynasty
H 22.5 cm

RMB 150,000-180,000



大清
康熙
年製



4045(空號)

4046

清雍正 鬥彩纏枝花卉紋盤

款識：“大清雍正年製”六字雙行楷書款

說明：盤心及外壁鬥彩繪纏枝西番蓮紋，以青花勾勒綫條，以紅、黃、綠等低温彩繪蓮花及花葉，構圖滿密，色彩鮮艷，製作規整，綫條流暢，為典型雍正官窑鬥彩器。

參閱：《清代瓷器賞鑒》上海科學技術出版社 2005年1月 P95 Lot.112

A DOUCAI DISH WITH FLOWER DECORATION

Yongzheng period, Qing Dynasty

D 20.5 cm

RMB 300,000-350,000

4047

清雍正 鬥彩忍冬團壽紋盤

款識：“大清雍正年製”六字雙行楷書款

說明：拍品品種與南京博物院藏清乾隆鬥彩壽字紋盤相同。通體鬥彩裝飾，外壁飾卷草紋，草葉卷曲形似漢代鳥蟲篆書壽字，別具巧思；盤心繪鬥彩壽字紋，中心寫團壽，圍繞八個變體梵文壽字，外飾卷草紋一周。紋飾主題明確，當為官廷壽辰用器。填彩準確，呈色鮮明，是雍正官窑精細之作。

參閱：《宮廷珍藏-中國清代官窑瓷器》上海文化出版社 2003年 P306

《中國清代官窑瓷器》上海文化出版社 2003年10月 P174

A DOUCAI DISH WITH TUANSHOU DESIGN

Yongzheng period, Qing Dynasty

D 21 cm

RMB 180,000-200,000





4048

清乾隆 青花雲龍紋折腰碗（一對）

款識：“大清乾隆年製”六字三行篆書款

說明：據清宮內務府造辦處檔案《記事錄》載：“（雍正七年三月）二十日郎中海望持出白地青龍嘉窑碗一件。奉旨：着查裏邊磁器內，如有此樣碗，即不必多燒造，如無，將此碗交怡親王，着年希堯照此款式燒造些來。其花樣不是甚好，着另改花樣，碗底不必做臍心。欽此。”雍正此式一開，遂為后世宮廷之定例，乾隆、嘉慶、道光三朝均有燒製。拍品造型規整，端莊大方。碗心青花雙圈內飾團龍

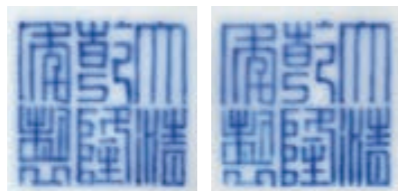
紋，外壁描繪雲龍紋。龍形身軀較細，圓目雙瞪，爪如風輪，刻意摹仿嘉窑風格。青花濃艷而泛紫，亦直追嘉靖青花上等發色，成對傳世珍貴難得。

參閱：《江西藏瓷全集—清代（上）》朝華出版社 2005年1月 P239

A PAIR OF BLUE AND WHITE PLATE WITH DRAGON DECORATION

Qianglong period, Qing Dynasty
D 17 cm

RMB 200,000-250,000



4049

清乾隆 青花黃彩雲龍趕珠紋盤（一對）

款識：“大清乾隆年製”六字三行楷書款

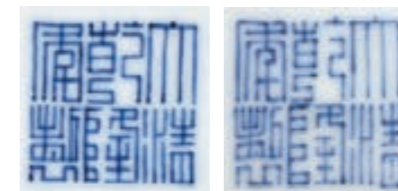
說明：青花黃彩工藝肇始于明初宣德窑，因青花與黃彩呈色溫度不同，所以此類器需采用二次燒造工藝製作，流程繁瑣復雜，為御窑之高檔品種。拍品盤心及外壁以青花留白方式繪雲龍戲珠圖案，其上復施黃彩，胎釉精良更襯托出黃彩的鮮艷，成對傳世難得珍貴。

參閱：《江西藏瓷全集—清代（上）》朝華出版社 2005年1月 P244

A PAIR OF BLUE AND WHITE PLATES WITH YELLOW GLAZED DRAGONS

Qianglong period, Qing Dynasty
D 24.8 cm

RMB 400,000-450,000



4050(空號)

4051

清乾隆 青花礬紅海水雲龍紋大尊

說明：拍品造型仿若橄欖，外壁以青花繪雲紋和海水紋，青花色調多變，呈現一派雲氣氤氳景象。礬紅彩繪巨龍一只，蟠瓶而就，爪擎火珠，筆觸纖細精巧，頗顯功力。整器製作精細，青紅映輝，艷麗非凡。

參閱：《故宮博物院藏—古陶瓷資料選粹（卷一）》紫禁城出版社 2005年 P107

A BLUE AND WHITE WITH IRON-RED GLAZED VASE WITH DRAGON DECORATION

Qianglong period, Qing Dynasty

H 45.3 cm

RMB 250,000-300,000



4052

清乾隆 鬥彩纏枝蓮蝠如意紋卧足杯

款識：“大清乾隆年製”六字三行篆書款

說明：鬥彩自明宣德、成化始盛期過後，由于明代的經濟蕭條、社會動亂，鬥彩瓷器便一路衰退乃至終止。至雍乾時期已斐然奔世，形成了鬥彩工藝史上的第二個高峰，以構圖繁復飽滿、色彩艷麗、彩繪精細而着稱。拍品外壁繪蝙蝠及纏枝蓮紋，碗內繪海屋添籌圖，畫面光彩奪目，富貴華麗。

參閱：香港蘇富比 1990年11月13日 Lot.37

香港蘇富比 1991年11月2日 Lot.80

A FINE DOUCAI WINE CUP WITH LOTUS AND BATS DECORATION

Qianglong period, Qing Dynasty

D 8.2 cm

RMB 300,000-350,000



4053

清乾隆 藍釉貼塑夔龍紋雙耳尊

說明：藍釉屬高溫石灰碱釉，以摻入適量天然鈷料做着色劑，創燒于元代，明、清景德鎮窯幾乎從未間斷過生產。拍品為清代乾隆時期製品，胎骨堅細潔白，釉色勻淨，清雅瑩潔如初春之晴空，較為少見。器身貼塑仿古夔龍紋，圖案工整有力，靜穆之感悠然而生。

參閱：《乾隆皇帝的文化大業》 國立故宮博物院 2002年9月 P196

《清盛世瓷選粹》紫禁城出版社 1994年 P235 Lot.82

A BLUE GLAZED VASE DECORATED WITH DRAGONS
Qianglong period, Qing Dynasty
H 22.5 cm

RMB 200,000-250,000



4054

清乾隆 豆青釉加彩竹石紋四方筆筒

款識：“乾隆年製”四字雙行篆書款

說明：此種呈墨色竹石題材在康熙及雍正時期藝術作品都有所體現，如監製過官窯瓷器的書畫家劉源于康熙十二年所作《竹石圖軸》，以及現藏上海博物館的清雍正珐琅彩墨竹紋碗。拍品為乾隆時期作品，釉下彩所繪之竹石，竹節挺拔迎風搖曳，岩石蒼勁奇秀，極富筆情墨趣。大英博物館收藏有一件與拍品風格類似的唐英作品，可作參照。

參閱：《中國國家博物館館藏文物研究叢書-瓷器卷（清代）》上海古籍出版社 2007年7月 P181 Lot.119

A CELADON-GLAZED BRUSH-POT WITH COPPER-RED GLAZED
DECORATION

Qianglong period, Qing Dynasty

H 7.5 cm

RMB 160,000-200,000



4055
清乾隆 豆青釉月牙蓋罐

款識：“大清乾隆年製”六字三行篆書款
 說明：月牙罐又稱日月罐，以其圓蓋及彎月形耳分別象征日、月而得名。此品種從康熙至道光皆有製作，并有數種尺寸，為當時清宮中用來盛裝各種茶葉之用。拍品為乾隆時期所制，器身兩側飾對稱月牙雙耳，通體施冬青釉，釉質肥腴。作品蓋及罐身皆保存完好，流傳至今十分難得。上海文物商店收藏有相同作品，可作參照。
 參閱：《清代瓷器賞鑒》上海科學技術出版社 1994年 P155 Lot.197

A FINE CELADON GLAZED JAR
 Qianglong period, Qing Dynasty
 H 21.5 cm

RMB 350,000-400,000



《清代瓷器賞鑒》上海科學技術出版社
 1994年 P155 Lot.197

4056
清乾隆 白地軋道海水礮紅龍紋香爐

款識：“大清乾隆年製”六字單行篆書款
 說明：乾隆皇帝篤信佛教，宮中盛行禮佛儀式。本件作品為佛前五供之首，胎體厚重堅致，造型端莊大方，方唇圓腹，蹄形三足，肩置對稱衝天大耳。器內滿施松石綠釉，勻淨厚潤。爐身滿布軋道海水紋，規整繁密不吝工時，富含官廷御用供器之韻；軋道之上礮紅彩為飾，頸與三足繪流雲紋，腹部繪五爪團龍，姿態遒勁非凡。作品工藝繁復精細，軋道與通身紅彩明暗相

襯，彰顯出乾隆彩瓷之華貴堂皇。香港徐展堂收藏有類似紋樣風格作品，可作參照。
 參閱：《徐氏藝術館—陶瓷IV·清代》徐氏藝術館 1995年 Lot.177

A WHITE CENSER WITH IRON-RED GLAZED DRAGON DECORATION
 Qianglong period, Qing Dynasty
 H 37.5 cm

RMB 700,000-800,000



4057

清乾隆 粉彩春意盎然圖掛屏

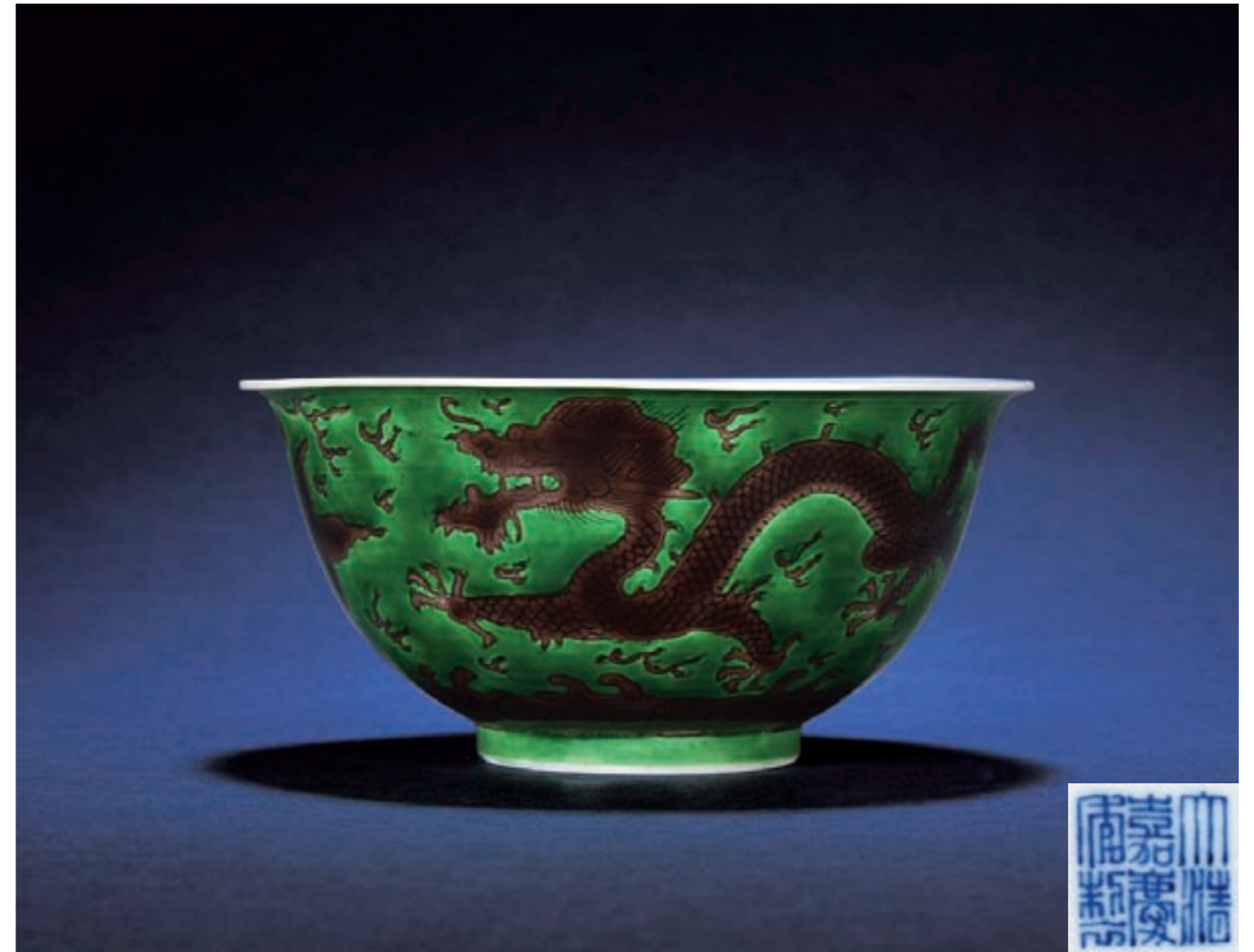
說明：明清時期因家具鑲嵌和文房用品需要，作為裝飾之用的瓷板開始流行，但因燒造難度大，故存世較少。拍品為乾隆時期製品，硬木框中嵌以粉彩瓷板，上繪春意盎然圖，花色清秀，濃淡相間，枝葉蜿蜒，布局舒朗有致，色彩典雅，富有裝飾美感。

參閱：《北京故宮博物館名寶展》東京富士美術館 1995年
P148 Lot.113

A FAMILLE-ROSE CERAMIC TILE DEPICTING THE
SPRING

Qianglong period, Qing Dynasty
L 53.3 cm

RMB 350,000-400,000



4058

清嘉慶 綠地赭彩雲龍紋碗

款識：“大清嘉慶年製”六字三行篆書款

來源：英國S.MARCHANT舊藏

記錄：紐約佳士得 2012年9月13日 Lot.1530

說明：綠地紫彩創于明永樂時期，清康熙時為清代官窑經典品種，據《國朝官史》載，綠地紫彩是清宮內專供后宮貴人使用的器皿。拍品紋飾清晰流暢，兩條蒼龍遒勁有力，須目怒張，身姿矯健，氣勢恢宏，盡顯皇家威儀氣勢。

參閱：《故宮博物院藏文物珍品大系—雜釉彩·素三彩》上海科學技術出版社 2009年3月 P165 Lot.130

A GREEN GROUND BROWN GLAZED DRAGON BOWL

Jiaqing period, Qing Dynasty

D 11.3 cm

RMB 260,000-300,000

4059

清嘉慶 粉彩開光纏枝花卉紋御題詩海棠洗（一對）

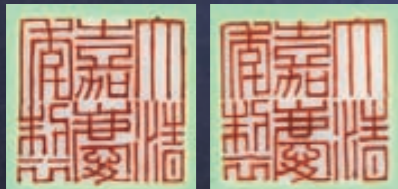
款識：“大清嘉慶年製”六字三行篆書款

說明：清帝喜好飲茶，尤以乾隆、嘉慶二帝為甚，所作御製詩甚多。此洗即為嘉慶皇帝好茶之明證。據清檔記載，嘉慶皇帝有在清晨飲茶的習慣，深愛品茗故賦詩贊咏并寫入在宮廷御窑燒製的茶具上，拍品即為一例。海棠形洗以金彩塗飾口沿與圈足，洗心海棠形開光，內以礬紅彩楷書御製詩，氣息富麗華貴，成對傳世更顯珍貴

參閱：北京東正拍賣 2013年5月10日 Lot.0244
《孫瀛洲的陶瓷世界》紫禁城出版社 2005年3月 P313

A PAIR OF FAMILLE-ROSE BRUSH WASH
DECORATED WITH POEM AND FLOWER
Jiaqing period, Qing Dynasty
D 16 cm

RMB 400,000-500,000



4060

清嘉慶 粉彩纏枝寶相花吉慶有余圖觀音瓶

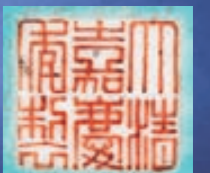
款識：“大清嘉慶年製”六字三行篆書款

說明：拍品釉彩、紋飾皆繼承自乾隆時期風格，色彩華麗。作品瓶身以湖水綠為地，上繪粉彩纏枝寶相花、變形蓮瓣等紋飾，紋飾寓意吉祥。其造型優美，器形碩

大，為嘉慶時期粉彩瓷之精品，較為少見。
參閱：《嘉慶十周年精品錄》文物出版社 2003年6月 P142

A FAMILLE-ROSE VASE WITH FLOWER DECORATION
Jiaqing period, Qing Dynasty
H 35.3 cm

RMB 500,000-600,000





4061

清道光 粉彩福山壽海圖撇口瓶

款識：“大清道光年製”六字三行篆書款

說明：通體以粉彩裝飾，繪福山壽海圖，精繪渲染出山崖與桃樹，桃樹橫穿畫面，桃枝上高挂紅黃相間的壽桃，錯落有致。下面為淡描海波，白彩填飾，波浪滔滔，海面上五只展翅紅蝠，構圖頗具巧思。一幅蘊含“五蝠捧壽”、“福如東海”、“多壽多福”等吉祥寓意的畫面躍然而現。整器雅致，寓意祥瑞，乃道光官窑粉彩器中上乘之作。

參閱：《故宮博物院藏慎德堂款瓷器》故宮出版社 2014年8月 P215

A FAMILLE-ROSE VASE DEPICTING FU, SHOU

Daoguang period, Qing Dynasty

H 29 cm



RMB 700,000-800,000



4062

清道光 祭藍釉描金勾蓮紋戟耳瓶

款識：“大清道光年製”六字三行篆書款

說明：與拍品相同者見有北京故宮博物院收藏，兩件應為一對，可做參照。作品頸部對稱置戟形耳，內施松石綠釉，外壁祭藍釉描金裝飾，分別繪以勾蓮、蝙蝠、戟、磬等。近口處、肩部、足牆上繪如意雲頭紋、回紋等，圈足內施松石綠釉，底書金彩“大清道光年製”六字三行篆書款。

參閱：《故宮博物院藏文物珍品大系—雜釉彩·素三彩》上海科學技術出版社 2009年 P 226 Lot.183

A BLUE GLAZED VASE DECORATED WITH GOLD
GLAZED FLOWERS

Daoguang period, Qing Dynasty
H 30 cm

RMB 250,000-300,000



4063

清道光 黃地粉彩喜福連連紋撇口瓶

款識：“大清道光年製”六字三行篆書款

說明：道光時期瓷器多沿襲乾隆時期的舊製，其造型創新式樣少，紋飾也多採用傳統寓意吉慶的圖案，繪製技法工筆多於寫意，藝術風格相似，掩其銘款，與乾隆器無別。此瓶延續乾隆朝粉彩器遺風，施彩艷麗，繪製精細，純淨瑩潤的色釉地與雅致的粉彩花紋相配，紋

飾繁密，寓意吉祥，極富藝術感染力。

參閱：《上海博物館藏品研究大系—清代雍正·宣統官窯瓷器》上海人民出版社 2014年月 P136

A YELLOW GROUND FAMILLE-ROSE VASE WITH BATS
DECORATION

Daoguang period, Qing Dynasty
H 24.1cm

RMB 500,000-600,000





4064
清中期 粉彩荷塘清趣圖筆筒

說明：圓筒形，胎體厚重，外壁浮雕紋飾，又以粉彩塗繪色彩，腹身繪荷塘蓮葉，荷花迎風怒放，一只螃蟹停臥草莖，均以粉彩繪之，敷色柔美，暈染自然。筆筒構思精妙，雕琢細膩，繪彩鮮艷柔麗，是一件極富美感和生氣的書房佳品。

參閱：《清盛世瓷選粹》紫禁城出版社 1994年 P330 Lot.64

A FALILLE-ROSE BRUSH POT DEPICTING A POND
Mid Qing Dynasty
H 12.9 cm

RMB 100,000-120,000



4065

清中期 珐華釉瓷塑羅漢像

說明：乾隆二十二年，乾隆皇帝第二次南巡曾詣訪杭州聖因寺，觀看寺中所藏唐貫休十六羅漢像，發現寺方并未審定羅漢的前后序位，名號亦不協梵夾合音，遂將之携回宮中詳加考證。在次年將原作歸還聖因寺之前，曾命丁觀鵬摹繪，現收藏于臺北故宫博物院。

聖因寺羅漢形象極得乾隆皇帝的青睞，以其形象做成其他材質作品，如現藏臺北故宫博物院的白玉羅漢山子。拍品塑像亦與之相符，應為景德鎮奉旨以此形象燒造而成，羅漢倚樹而坐，面露微笑，似有所悟，形象生動自然。

參閱：《十全乾隆—清高宗的藝術品位》臺北故宫博物院 2013年 P 320、322 圖 Ⅲ-1.16、Ⅲ-1.18

A LUOHAN FIGURE WITH SANCAI GLAZE
Mid Qing Dynasty
H 36 cm

RMB 60,000-80,000



《十全乾隆—清高宗的藝術品位》
臺北故宫博物院 2013年 P 322





4066

清咸豐 祭藍釉琮式瓶（一對）

款識：“大清咸豐年製”六字雙行楷書款

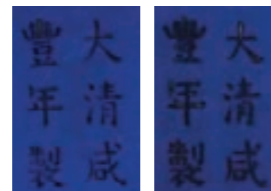
說明：琮式瓶創燒于南宋官窑和龍泉窑，乃仿良諸文化玉琮的一種瓶式。清代琮式瓶始燒于乾隆時期，清后期較為流行，官窑多有燒造。拍品造型端正，通體施霽藍釉，釉色莊重沉靜，底內書“大清咸豐年製”六字雙行楷書款，成對傳世少見，為咸豐一朝摹古之佳器，最宜書齋之陳設。

A PAIR OF BLUE GLAZED VASES

Xianfeng period, Qing Dynasty

H 34 cm

RMB 500,000-600,000



4067

清咸豐 仿官釉八卦琮式瓶

款識：“大清咸豐年製” 六字雙行楷書款

說明：琮式瓶為清代官窯的經典器型，是從宋代起仿照商、周玉琮加以變化而燒成的一種特殊器型。其外壁有素面和堆貼八卦紋兩種裝飾之區別，后一種亦稱“四方八卦瓶”。拍品為咸豐時期製品，傳世少見，全器滿

施仿官釉，色澤清新，釉質細膩，自然古雅。

參閱：《清代瓷器賞鑒》上海科學技術出版社 1994年 P255
Lot.335

A PAIR OF GUAN-TYPE GLAZED BA-GUA VASES
Xianfeng period, Qing Dynasty
H 28 cm

RMB 350,000-400,000



大清
咸豐
年製

4068

清同治 青花纏枝蓮紋賞瓶

款識：“大清同治年製” 六字雙行楷書款

說明：此類器物始燒于雍正朝，本名“玉堂春瓶”，主題紋飾固定為青花繪纏枝蓮，寓意“為官清廉”，乾隆朝時，被皇帝用于賞賜重臣，故又名“賞瓶”，其后歷代都有燒製。品種以青花為主，為清代陶瓷名品。拍品器型規整，青花發色鮮艷，自口沿而下分繪海水波濤紋、如意雲頭紋、蕉葉紋、回紋、纏枝花卉紋、如意雲頭紋、纏枝花卉紋、蓮瓣紋、卷草紋等多層紋

飾。布局層次清晰，繪畫流暢，筆觸細膩，制作精細，發色鮮艷，實為同治官窯典型器。

參閱：《清代瓷器賞鑒》上海科學技術出版社 1994年 P214
Lot.274

A BLUE AND WHITE VASE WITH LOTUS DECORATION
Tongzhi period, Qing Dynasty
H 39 cm

RMB 300,000-350,000



大清
同治
年製



4069

清 鬥彩團菊紋蓋罐（一對）

款識：“大清雍正年製”六字三行楷書款

說明：據《乾隆記事檔》記載，乾隆九年御窑廠曾仿製明代成化官窑天字罐，此即其中之一。拍品蓋頂飾團花紋，蓋壁繪纏枝蓮紋，器身上部與下部均裝飾如意紋，中間則為菊花文與纏枝蓮紋相間，青花雙鈎纖細流暢，以粉彩填色，美艷動人，成對傳世更顯珍貴。

參閱：《清盛世瓷選粹》紫禁城出版社 1994年 P174

A PAIR OF DOUCAI JAR WITH COVERS

Qing Dynasty

H 12.5 cm

RMB 90,000-100,000



《清盛世瓷選粹》

紫禁城出版社 1994年 P174



4070

民國 珊瑚紅地粉彩九秋圖碗

款識：“雍正年製”四字雙行楷書款

說明：珊瑚紅地九秋圖碗創始自康熙時期，雍乾兩朝沿襲燒製。拍品為民國時期製品，器形端莊秀雅，內壁施白釉，外壁以珊瑚紅為地，釉色勻淨，上以彩料繪桂花、菊花、秋葵、芙蓉、秋海棠等九種秋季花草，寓意“九秋同慶”，為是時之精品佳作。

A PEAR-RED GROUND FAMILLE-ROSE BOWL DEPICTING AUTUMN

Republic period

D 13 cm

RMB 50,000-60,000





4071
清 白玉吐寶鼠鼻烟壺

來源：美國私人收藏

說明：此鼻烟壺以白玉為材，圓雕成藏傳佛教中財神懷中的吐寶鼠。玉質潤澤，雕工細致。口中含着青金石雕元寶形壺蓋，更突顯招財進寶的吉祥寓意。

A CARVED NEPHRITE 'MOUSE' SNUFF BOTTLE
Qing Dynasty
L 6.4 cm

RMB 10,000-20,000

4072
清 湖水綠玻璃寶相花鼻烟壺

說明：此件鼻烟壺採用不透明的涅湖水綠，單色玻璃為材質，經吹模制成寶相花造型，六片花瓣起伏翻轉，用琢磨陰刻綫表現花瓣的紋理，構思巧妙、刻畫精細、極具美感。

A LIGHT GREEN GLASS SNUFF BOTTLE
Qing Dynasty
H 4.8 cm

RMB 20,000-25,000





4073
清 玻璃胎畫珐琅仕女圖鼻烟壺

來源：日本私人收藏
說明：此件鼻烟壺呈扁荷包形，撇口、豐肩、斂腹、平底書“乾隆年制”，礬紅四字篆書款，以涅白玻璃為胎，質地溫潤。用珐琅彩繪在兩面，分繪亭臺樓閣、別院，仕女子園中賞景游玩。

A PAINTING ENAMELS ON GLASS SNUFF BOTTLE
Qing Dynasty
H 6.3 cm

RMB 10,000-20,000



4074
清 乾隆款青花瓷海八怪罐子鼻烟壺

說明：此件鼻烟壺胎質細膩，釉面光亮，青花發色濃艷，從口至足分繪五層圖案，底書大清乾隆年制，是典型清代官廷青花鼻烟壺的裝飾風格。并配有原清代漏刻銅鑲金蓋，實屬難得。

A BLUE AND WHITE PORCELAIN SNUFF BOTTLE WITH QIANLONG MARK
Qing Dynasty
H 5.2 cm

RMB 10,000-20,000





4075
清 白玉雙螭耳鼻烟壺

說明：此件鼻烟壺以白玉為質，身形挺拔，撇口束頸，雙肩高浮雕兩只螭龍，雙龍昂首，左右顧盼，斂腹，橢圓圈足。除雙龍外光素無工，更彰顯玉材潤澤之美。

A FINE NEPHRITE SNUFF BOTTLE
Qing Dynasty
H 7.6 cm

RMB 10,000-20,000



4076
清 飛雪地套紅玻璃飛龍在天鼻烟壺

說明：此件鼻烟壺為飛雪地上套寶石紅玻璃。廣口豐肩、鼓腹、橢圓圈足。一面刻一條飛龍，其刻畫精細，突顯龍之氣勢與靈動。另一面刻“飛龍在天，利見大人”源自易經。

A RED OVERLAY CLEAR GLASS SNUFF BOTTLE
Qing Dynasty
H 6 cm

RMB 20,000-40,000





4077
清 周樂元內畫玻璃山水圖鼻烟壺

說明：周樂元（生卒年不詳），活躍于光緒年間，作品見于光緒八年1882年至光緒十九年1893年間，其內畫作品題材廣泛，最擅長山水，是內畫名家中對四王山水繼承與領悟最精之人。而此件作品正是以四王山水為題材，畫工精細，意境深遠。實乃周樂元之精品。

A INSIDE PAINTING SNUFF BOTTLE BY ZHOU LEYUAN
Qing Dynasty
H 6.2 cm

RMB 50,000-80,000



4078
清 粉彩大吉圖乾隆扁形鼻烟壺

說明：此件鼻烟壺為經典的乾隆扁造型，胎質細白，釉面光潔。醬口描金，配仿銅鑲金嵌寶石的宮廷原蓋。壺身粉彩工筆精繪幾只公鷄和一只蜜蜂，喻意“封官進爵”，平底礮紅四字書乾隆年制款，畫工精絕，是難得佳妙之作，并配有老囊。

A FAMILLE-ROSE SNUFF BOTTLE
Qing Dynasty
H 5.3 cm

RMB 100,000-120,000





4079
清 白玉魚化龍形鼻烟壺

來源：美國私人收藏
說明：此件鼻烟壺器形飽滿，圓雕魚化龍，龍頭魚身。掏膛精絕，壁薄如紙，鰲魚刻畫生動，布局合理，配宮廷紫檀原托，是難得的玉圓雕烟壺精品。

A FINE CARVED NEPPHRITE SNUFF BOTTLE
Qing Dynasty
H 8 cm
RMB 120,000-150,000

4080
清 亮蘭玻璃五蝠祥雲鼻烟壺

來源：民國興業銀行行長竹森先生舊藏
說明：此件鼻烟壺為廣口、直頸、豐肩、直腹、卧足。亮海蘭寶石色玻璃顏色艷麗，通體刻畫流雲，雲中上下翻轉五只蝙蝠是清代宮廷最為流行的“五蝠流雲”題材。在單色玻璃胎上，以玉工精雕而成，掏膛精彩，殊為難得。

A TRANSPARENT BLUE GLASS SNUFF BOTTLE
Qing Dynasty
H 6 cm
RMB 30,000-50,000





4081
清中期 琥珀花鳥紋鼻烟壺

說明：此件鼻烟壺為撇口束頸，豐肩直腹，橢圓形圈足。所用琥珀材質細膩，勻淨，顏色艷麗。兩面浮雕綬帶鳥站于大朵盛開的菊花綠叢之中，雕刻細致，典型的十八世紀藝術風格。

A FINE CARVED AMBER SNUFF BOTTLE
Mid Qing Dynasty
H 6.7 cm

RMB 50,000-80,000



4082
清嘉慶 松石綠地粉彩西番蓮紋葫蘆形鼻烟壺

說明：此件鼻烟壺小口直頸，溜肩束腹，亞腰葫蘆形，“嘉慶年制”篆書方款。通體燒綠松石釉為地，粉彩描金，西番蓮紋，布局合理，畫功精細，造型勻稱有度，貴氣十足，是宮廷中的官窑精品。

A DOUBLE GOURD FAMILLE-ROSE SNUFF BOTTLE
Jiaqing period, Qing Dynasty
H 6.2 cm

RMB 80,000-120,000





4083

清中期 白玉香爐式光素鼻烟壺

說明：此件鼻烟壺廣口、束頸、雙肩細刻爐式雙提耳，斂腹，下有三足，選材精絕，玉質油潤，潔白無瑕，全身光素，拋光細膩，掏膛精細，整器突顯玉質之美和乾隆皇帝所崇尚的好古之情。

A FINE NEPHRITE SNUFF BOTTLE

Mid Qing Dynasty

H4.8 cm

RMB 30,000-50,000

4084

清 亮紅玻璃雕龍紋鼻烟壺

來源：民國興業銀行行長竹森先生舊藏

說明：此件鼻烟壺為亮京糕紅玻璃，廣口，直頸，扁壺式，橢圓圈足，鋪首耳，兩面精雕戲珠雲龍。通體雲紋靈動，兩只飛龍張口戲珠，身體盤轉成O型，首尾相接，氣勢磅礴。

A RED GLASS SNUFF BOTTLE

Qing Dynasty

H 5.5 cm

RMB 30,000-50,000





4085

清 銅胎剔紅漆百子圖紋鼻烟壺

來源：美國緬因州私人收藏

說明：此件鼻烟壺為典型宮廷乾隆扁壺式造型，平口，束頸，斂腹，橢圓型銅平底，官造雕漆鼻烟壺。在眾多不同材質的官造鼻烟壺門類中，只有銅胎雕漆一個品類。前后只生產了幾十年，以銅為胎，可以增加胎體強度，使烟壺不易受損，在已知的全世界鼻烟壺收藏中，僅知幾十只而已，是難得的御制烟壺的精品。

參閱：《故宮博物院藏文物珍品大系—鼻烟壺》

A IMPERIAL COOPER BASED RED LACQUER SNUFF BOTTLE

Qing Dynasty

H 7.3 cm

RMB 80,000-120,000



4086

清乾隆 粉彩御題詩葫蘆形鼻烟壺

來源：日本私人收藏

說明：烟壺呈葫蘆形，由上下兩個扁圓球體形組成，圓口，束頸，腹部略鼓，橢圓形平底。器型飽滿雍容華貴，寓意吉祥。壺口描金，壺身上部分及兩側面粉彩飾纏枝花卉，下部分雙面開光，一面粉彩繪折枝牡丹花卉，一面墨彩書御題詩文：“薄穀輕消 午風，畫堂人靜暮春融。重門難把芳心鎖，獨露一枝深院東。”落“干”“隆” 馨紅連珠印。此首詩為乾隆早期詩文作品，收錄于《樂善堂全集定本》。底部署馨紅“乾隆年制”四字篆書款。葫蘆器型，自元代青花器開始已流傳，歷明清兩代而不衰，與葫蘆之藤蔓綿延，結實纍纍，籽粒繁多，萬代綿長的寓意有關連。乾隆年間，北京內府造辦處開始制造扁平葫蘆形玉質鼻烟壺，多刻皇帝喜愛的花卉及御題詩。稍后，球體葫蘆形瓷胎鼻烟壺盛行，但瓷胎壺中，如本壺仿軟玉壺作扁瓶葫蘆造型者則甚為罕有。本品整體胎質細膩，色調柔麗華貴，書法古樸遒勁，造型別致，工藝考究。蓋為珊瑚紅描金寶頂，細膩精緻。此器粉彩工藝精描細畫，筆力非凡，造型端莊秀雅，古意盎然，且立意美好，實為等級較高的烟壺佳物，置于掌中，殊為妙事，為乾隆官窑瓷質烟壺之精品。

A IMPERIAL DOUBLE GOURD FAMILLE-ROSE SNUFF BOTTLE

Qianlong period, Qing Dynasty

H 7.5 cm

RMB 300,000-500,000





4087
清乾隆 白玉沁色蝠抱代代有龍鼻烟壺

來源：山中商會 1944年紐約結業拍賣會
YAMANAKA & CO. Inc. Lot.959
Oriental Art PART II June 14, 1944

說明：此件鼻烟壺形制特殊，隨形雕成一個口袋，一只螭龍盤踞其上昂首仰望，底與口上各用巧色雕兩只蝙蝠，近口處雕一條帶子系節其上。上端整下窪臺式口，中有橢圓形小口。蓋子的設計巧妙，橢圓形官帽式瓶蓋，蓋鈕上一圈細密繩紋，蓋上嵌有紅寶石，是典型的宮廷御制烟壺形制，此烟壺傳承有序，極為難得。

A VERY IMPORTANT IMPERIAL NEPHRITE
SNUFF BOTTLE
Qianlong period, Qing Dynasty
L 9.6 cm

RMB 300,000-500,000

4088
清 套紅玻璃西番蓮紋鼻烟壺

來源：民國興業銀行行長竹森先生舊藏
說明：此件鼻烟壺為亮玻璃套寶石紅玻璃，雕西番蓮紋鼻烟壺，形制飽滿，撇口鼓腹，通體雕宮廷風格西番蓮圖案，主體花朵富貴典雅，殊為難得。

A RED OVERLAY GLASS SNUFF BOTTLE
Qing Dynasty
H 6.5 cm

RMB 50,000-80,000





4089

清 蘇作瑪瑙巧雕皓月交輝鼻烟壺

說明：此件鼻烟壺呈扁瓶形，直口，溜肩斂腹，橢圓形平底，壺身以名貴瑪瑙制成。壺身通景俏色，巧雕正月十五元宵節熱鬧景象，一面利用瑪瑙深色紋理雕一手持燈籠的童子于庭院外，大門旁一棵松柏高至壺頂，周邊圍繞山石，石上題“皓月交輝”四字，另一側俏色雕兩小童，一童手持魚燈，另一小童頭戴虎帽，旁邊一老人拄杖而行，四周湖石圍繞，雕刻生動細膩，足見大師之風範。

A SUZHOU SCHOOL AGATE SNUFF BOTTLE
Qing Dynasty
H 4.2 cm

RMB 200,000-300,000



4090

清

湖綠地粉彩百子圖天圓地方扁葫蘆鼻烟壺

說明：此件鼻烟壺造型別致，上圓下方，取天圓地方之意。底落“乾隆年制”四字篆書款。壺身開光內圖案為百子圖，此百子圖樣式常見于各類器物之上，且明代嘉靖年間亦有與此類烟壺造型相同的瓷器出現，故此壺可謂小中見大，實為一件不可多得之物。

A DOUBLE GOURD FAMILLE-ROSE SNUFF BOTTLE
Qing Dynasty
H 6.8 cm

RMB 50,000-80,000





4091
清乾隆
白玉羊首耳御題詩寶瓶式扁鼻烟壺

說明：此件鼻烟壺采用乾隆朝特有的玉器工藝方式，痕都斯坦式，在掏膛極薄且光潤的玉瓶肩上圓雕出兩只羊頭，足部兩個帶飾足，羊頭和飾足皆有孔，可與瓶蓋頂部小孔以綫繩串連，用以吊在腰帶上。其一面淺刻填金梅花，另一面剝劃御題梅花詩。是典型宮廷玉制御題詩文吊鼻烟壺。

A VERY IMPORTANT IMPERIAL NEPHRITE
SNUFF BOTTLE
Qianlong period, Qing Dynasty
H 8 cm

RMB 300,000-500,000



4092
清 亮粉玻璃瓔珞紋寶瓶式鼻烟壺

來源：民國興業銀行行長竹森先生舊藏

說明：此件鼻烟壺呈寶瓶形，溜肩，斂腹，圓形圈足，壺以亮粉玻璃為質，材質色彩明亮，通透，艷麗可人，壺身雕瓔珞紋圖案，盈握手中，實為一件不可多得之物。

A BRIGHT PINK GLASS SNUFF BOTTLE
Qing Dynasty
H 5.5 cm

RMB 50,000-80,000





4093
清 孫星五畫十八學士圖內畫玻璃鼻烟壺

來源：美國緬因州私人收藏
說明：此件鼻烟壺由清末魯派內畫名家孫星五所制。孫星五的活動年代在光緒年間，但是具體生卒年代不詳。孫星五內畫常見山水畫題，除了繼承傳統的水岸客棧構圖外，更添加了其自己的風格，其中最顯著的就是此件鼻烟壺所選行旅圖題材，孫星五款行旅圖頻繁引用溫庭筠名句“鷄鳴茅店月，人迹板橋霜”，但與之配套的畫面却各不相同。此件孫星五款內畫鼻烟壺更是其中的難得的精品。

A GLASS INSIDE PAINTING SNUFF BOTTLE BY
SU XING WU
Qing Dynasty
H 6.2 cm

RMB 30,000-50,000



4094
清雍正 粉彩桃形小鼻烟壺

來源：陳玉階先生舊藏
說明：此件鼻烟壺造型別致，呈抱月形，且作者極具匠心的將此壺器身做成桃形，故既可看作一小型抱月瓶，又可看作仙桃一顆，其胎質潔白細膩，施彩淡雅且極具品味，壺身以瓷雕出樹的枝干，并以粉彩點綴綠葉幾片，紅花幾片，有的含苞待放，有的花開正時，充分體現了雍正時期的品味高雅，制瓷工藝之高，且此壺無論造型、畫工及品種特殊性，皆充滿了雍正時期強烈的宮廷藝術氣息，應為雍正時期官窑瓷壺之典範，且傳世稀少，故極為珍貴。

A FAMILLE-ROSE SMALL PEACH SHAPE
SNUFF BOTTLE
Yongzheng period, Qing Dynasty
H 3.7 cm

RMB 50,000-80,000





4095
清 火燒玉一路蓮科鼻烟壺

來源：美國西湖岸重要鼻烟壺私人收藏
說明：乾隆皇帝崇尚古玉，當時制作了大量的火燒仿古器物。此烟壺是將雕刻完美的一路連科玉鼻烟壺，放入火中堆燒鈣化成仿鷄骨白沁色的效果，此壺口底規整，器形飽滿，刻工精煉，無處不透出宮廷烟壺的尊貴氣息。

A CHICKEN BONE WHITE JADE SNUFF BOTTLE
Qing Dynasty
H 5.5 cm

RMB 50,000-80,000



4096
清乾隆
宮廷造蛋清地套涅藍玻璃荷花紋鼻烟壺

說明：這是一組非常重要的宮廷套玻璃鼻烟壺中的一件。蛋清地套涅藍玻璃是乾隆朝最典型的搭配方法，器形規矩典雅。用琢玉的方法精雕宮廷四季花卉圖案，而蓮花圖是在宮廷套玻璃鼻烟壺中極少出現的圖案。平底上刻楷書款乾隆年制，刀法流暢是乾隆套玻璃鼻烟壺中的扛鼎之作。與其同組的鼻烟壺都收藏在北京與臺北故宮博物院中。

參閱：《故宮博物院藏文物珍品大系 - 鼻烟壺》

A IMPERIAL BLUE OVERLAY GLASS SNUFF BOTTLE
Qianlong period, Qing Dynasty
H 4.5 cm

RMB 200,000-300,000





4097
清 蘇作巧雕瑪瑙牧牛圖鼻烟壺

說明：此件鼻烟壺用極為少見的三色瑪瑙為材料，其中紅色瑪瑙顏色艷麗，用其雕刻出梅花，水牛和童子，重點突出主題紋飾，并用半透明白色瑪瑙體現出天和水，灰色瑪瑙為山石。其設計巧妙，自然生動，渾然天成。

A FINE SU ZHOU SCHOOL AGATE SNUFF BOTTLE
Qing Dynasty
H 4.6 cm

RMB 100,000-120,000



4098
清乾隆 粉彩雙聯葫蘆纏枝蓮紋鼻烟壺

來源：陳玉階先生舊藏

說明：此件鼻烟壺呈雙聯葫蘆型，造型別致且工藝難度復雜。其中一側葫蘆以黃彩為地，繪粉彩纏枝葫蘆圖案。葫蘆通“福祿”，寓意美好，同時又有多子多福之意。另一側在白地上施粉彩繪“瓜蝶連綿”圖案，故此壺寓意極佳。壺底皆落“乾隆年制”四字礬紅篆書款。從此壺施彩、畫工、制作工藝因素綜合考量，應為官窑制作無疑，是難得的乾隆瓷質雙聯鼻烟壺。

A DOUBLE LINK FAMILLE-ROSE SNUFF BOTTLE
Qianlong period, Qing Dynasty
H 6 cm

RMB 300,000-500,000





4099
清乾隆 白玉雙聯松竹梅紋鼻烟壺

說明：此件鼻烟壺是難得一見的乾隆玉制雙聯鼻烟壺。器形設計精巧，隨形雕成雙卷軸式，連接自然巧妙。一個卷軸上密雕錦地兒，一個卷軸上浮雕松竹石，喻意長壽并錦上添花。下面配有專用雙聯座，是不可多得的雙聯玉制鼻烟壺精品。

A DOUBLE LINK NEPHRITE SNUFF BOTTLE
Qianlong period, Qing Dynasty
H 6.2 cm
RMB 30,000-50,000



4100
清 鷄油黃玻璃滿文福壽字鼻烟壺

說明：此件鼻烟壺用名貴的鷄油黃玻璃為胎，雙耳雕刻蝙蝠兩面開光處用滿文雕刻壽字，寓意雙福捧壽，作工規矩，器形飽滿，顏色亮麗。

A CHICKEN OIL YELLOW GLASS SNUFF BOTTLE
Qing Dynasty
H 4.8 cm
RMB 20,000-30,000





4101
清 堆泥山水紋紫砂鼻烟壺

說明：此件鼻烟壺造型規整，通體以紫砂為質，質地細膩，選料考究，壺身兩面開光，一面堆泥工藝做山水紋，一面繪蝙蝠、梅花紋飾，制作工藝一絲不苟，體現作者工藝之高超，頗具文人氣息。

A YIXING SNUFF BOTTLE
Qing Dynasty
H 6.3 cm

RMB 50,000-80,000



4102
清道光 仿銅器雙聯龍鳳紋黃綠彩鼻烟壺

說明：此件鼻烟壺呈雙聯形，以瓷為質，施黃彩，外以綠彩雕龍鳳紋飾，且龍鳳造型別致，栩栩如生。此壺所雕之龍鳳紋飾，造型別致，且此造型常見于官窑器上，故可見此壺品級之高。

A DOUBLE LINK FAMILLE-ROSE SNUFF BOTTLE
Daoguang Mark and Period
H 8.3 cm

RMB 30,000-50,000





4103
清 黃玉巧作狩獵紋鼻烟壺

說明：此件鼻烟壺用帶皮黃玉巧作清中期流行圖案狩獵圖，用不同色差的玉皮設計雕刻成山石樹木。與黃玉質形成強烈對比，人物雕刻精美靈動是難得的黃玉巧雕鼻烟壺精品。

A YELLOW JADE SNUFF BOTTLE
Qing Dynasty
H 5.8 cm
RMB 100,000-150,000



4104
清 透明玻璃套紅料荷塘鴛鴦鼻烟壺

說明：此件鼻烟壺呈膽瓶形，以透明玻璃為材質，外以亮紅玻璃雕荷塘鴛鴦紋飾，此壺色彩搭配鮮明，且雕刻生動細膩，足見作者雕刻手法之高超，為清代玻璃烟壺之精品。

A RED OVERLAY CLEAR WHITE GLASS SNUFF BOTTLE
Qing Dynasty
H 6 cm
RMB 20,000-30,000





4105
清 琥珀雕葫蘆萬代鼻烟壺

說明：此件鼻烟壺用稀有血珀為材，隨形雕刻葫蘆，枝蔓，掏膛精薄，充分展現血珀材質本身的顏色與肌理之美，喻意吉祥，福祿萬代當是官宦人家的心愛之物。

A FINE CARVED AMBER SNUFF BOTTLE
Qing Dynasty
H 6.6 cm

RMB 20,000-30,000

4106
清道光 青花十六子矮角方鼻烟壺

說明：此件鼻烟壺呈長方筒形，四角內窩，以瓷為質，壺身四面開光，以青花內繪“十六子”圖案，所繪童子生動活潑，童真童趣，喻意多子多福、吉祥如意，底落“道光年制”青花四字款，保存良好，實屬不易。

A BLUE-WHITE SNUFF BOTTLE
Daoguang Mark and Period
H 5.7 cm

RMB 30,000-50,000





4107
清 白玉金魚式鼻烟壺

說明：此件鼻烟壺造型別致，作者極具巧思，將一塊上好和田白玉雕作金魚形狀，金魚造型生動可愛，形制飽滿，憨態可掬，頗為形象。

A GOLDEN FISH SHAPE JADE SNUFF BOTTLE
Qing Dynasty
L 7 cm

RMB 30,000-50,000



4108
清 各式寶石紅玻璃鼻烟壺七件

說明：這七只紅玻璃鼻烟壺顏色從寶石紅到京糕紅，有荷包扁兒，背壺式，矮角方形，梅瓶形，腰圓形，圓方形和扁圓刻寶相花圖案，幾乎囊括了所有玻璃鼻烟壺制作的工藝方法，更難得的是鼻烟壺沒有進行拋光處理，完整保存了鈣化特征是一組難得的紅玻璃鼻烟壺精品標準器。

A GROUP OF 7 RED GLASS SNUFF BOTTLE
Qing Dynasty
尺寸不一

RMB 80,000-120,000



4109

清 白玉竹節紋方鼻烟壺

說明：此件鼻烟壺造型規整，壺身以上等和田白玉為材質，玉質細膩潔白，壺身兩側各雕竹子一棵，刀工利落。口底作工規整，掏膛精薄，是頗具文人氣息玉質鼻烟壺精品。

A NEPRITE SNUFF BOTTLE

Qing Dynasty

H 6.6 cm

RMB 30,000-50,000

4110

清乾隆 青花纏枝蓮紋梅瓶式鼻烟壺

說明：此件鼻烟壺圓唇小口，折肩，直腹漸收，圈足，全器口沿及底以蕉葉紋邊飾，肩部繪瓔珞紋，腹心滿繪纏枝蓮花。此烟壺為乾隆御窑仿宣德之作，青花發色濃郁艷麗，繪花疏密相宜，筆觸流暢瀟灑，頗得宣窑青花之韻。全器制作為清廷官窑規格制式，底足內施白釉，無款。官廷烟壺自康熙興盛以來，并不落以年款，直到乾隆后期，方可見書寫款識。本品為乾隆早期官窑鼻烟壺之佳作，器形雖小但見端莊，青花繁縟不失典雅，“大器小制”，不以奇技淫巧奪目，返璞歸真，玲瓏瓷骨盡展掌中靈韻。本品原為清宮舊藏，目前北京故宮博物院可查相同紋飾制式者。

參閱：《故宮博物院文物珍品大系—鼻烟壺》P188

A FINE BLUE AND WHITE SNUFF BOTTLE

Qianlong period, Qing Dynasty

H 7 cm

RMB 30,000-50,000





4111
清初 白玉雕“乘槎訪帝孫”牌

說明：玉牌橢圓形，白玉製成，玉色清潤油亮。牌身減地淺浮雕仙人乘槎圖，白雲悠悠，一位仙人坐于槎上，手負膝上，面容喜悅，乘舟蕩漾波濤之中，飄然前行，于上方幻化成福山壽海之仙境，意境頗為高雅靜謐。牌上留白處陽文隸書“乘槎訪帝孫”。

A WHITE JADE PENDANT
Early Qing Dynasty
H 5.3 cm

RMB 500,000-600,000



4112
清乾隆 白玉雕“仙人乘槎”子岡牌

說明：牌身圓角長方形，白玉雕成，玉質清潤可人。牌身正面減地浮雕圖案，開圓方兩框，雕人物故事圖，一則為織女倚窗而盼，一則為牛郎踏浪而來，邊框飾以四條首尾相接的夔龍紋，背面刻五言詩一首：“庾事銀河渡，年年駕鵲橋，君平曾在，此夜客星高。”整塊玉牌採用去地淺浮雕技法，刀工深峻，工藝精湛，實為鬼匠神工之作。

A WHITE JADE PENDANT
Qianlong period, Qing Dynasty
H 3.2 cm

RMB 50,000-60,000





4113
清中期 白玉“松下問童子”牌

說明：此件以白玉雕琢，牌身長方形，正反兩面刻紋，正面牌首刻饕餮紋，紋飾取自古青銅器紋樣，古樸威嚴，抽象靈動。牌身長方形開光內減地淺浮雕“松下問童子”，右上松枝虬然斜出，松輪朵朵如蓋，松下一老者杵杖問路，老者長須垂然，面目慈藹，童子屈身負物，回首應答，面容飽滿清秀。整件刀工精湛，人物刻畫細膩傳神，衣紋流暢自然，極富美感。

A WHITE JADE PENDANT
Mid Qing Dynasty
H 5.7 cm

RMB 40,000-50,000



4114
清中期 白玉松下高士牌

說明：此件玉牌以白玉雕琢而成，牌身豐腴，厚而不拙，玉色純白，玉質油潤。牌身減地浮雕松下高士，牌身一側湖石嶙峋聳立，石頂一棵虬松蜿蜒舒展，枝上松輪繁茂，生機勃勃。遠處一絲閑雲松下有一高士倚石隨意而卧，高士戴方冠，着長衣，面容豐頤，神態悠閑，雙目望向前方留白之處，雖為方寸之間，似有無盡之意。牌身背面陽文篆書詩文，更添古意。此牌選料精良，刀工老練，構思頗得中國古代文人書畫的精髓，意境悠遠，引人遐想翩翩。

A WHITE JADE PENDANT
Mid Qing Dynasty
H 5.5 cm

RMB 20,000-30,000



4115
清中期 白玉福祿萬代牌

說明：玉牌以和田白玉雕成，玉質清潤，純淨無瑕。牌身呈葫蘆形，牌首雕如意雲頭枝葉，鏤空裝飾，更具靈動之美感。中有孔，便于穿系。牌身軋紋減地，修成平面，中間浮雕一枝藤蔓，枝杆粗壯，葉片肥潤，枝上結有一對小葫蘆，圓拙可愛，頂端枝蔓蜿蜒，蘊有無限生機。葫蘆諧音“福祿”，此牌造型圓潤，寓意祥美，象征福祿萬代，子孫昌盛。

A WHITE JADE PENDANT
Mid Qing Dynasty
H 6.3 cm

RMB 30,000-40,000



4116
清乾隆 白玉龍鳳呈祥蓋盒

說明：蓋盒圓形，盒蓋與盒身子母口相合。盒蓋頂部圓形開光內減地浮雕龍鳳呈祥團紋，底部琢出矮圈足。龍、鳳為我國古代帝、后的象征，龍鳳呈祥寓指吉慶之事。《孔叢子·記問》：“天子布德，將致太平，則麟鳳龜龍先為之呈祥。”此件蓋盒選料臻美，純淨無瑕，器型圓潤飽滿，寓意祥美，不可多得。底配香爐形鏤雕木座，更顯玉盒空靈柔淨美感。

A WHITE JADE BOX AND COVER
Qianlong period, Qing Dynasty
D 5.9 cm

RMB 200,000-250,000



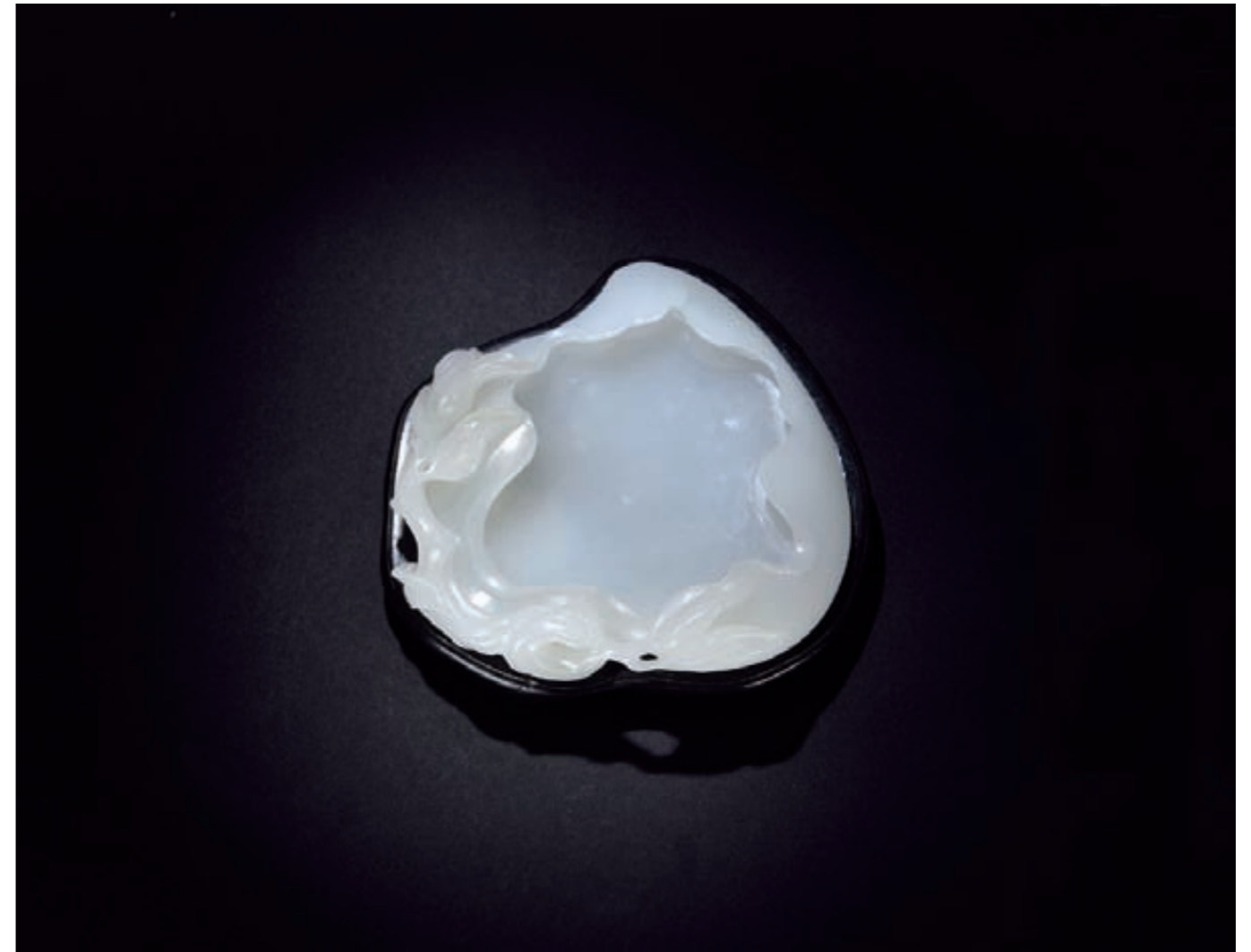


4117
清乾隆 黑白玉巧雕梅花形筆架配白玉筆

說明：以白玉雕筆杆，質純淨，形秀麗挺拔。以黑玉琢出一段梅枝，主干嶙峋，梅枝曲折見風骨，幾點白玉巧雕成落梅，枝上隱隱白色如蓋凌霜雪，相映成趣，妙成天然。黑玉沉韻，肌膚滑潤，作地鋪陳。白玉素淨，冰肌玉骨。古人嘗以梅喻志，既顯文人傲骨，又喻寒窗之志。此套玉玩精工細作，置于案頭，實為賞玩之妙品，極具收藏價值。

A BLACK AND WHITE JADE BRUSHREST WITH A WHITE JADE BRUSH
Qianlong period, Qing Dynasty
尺寸不一

RMB 200,000-250,000



4118
清中期 白玉桃形筆洗

說明：和田白玉籽料，致密溫潤。扁平近桃形。匠師隨形設計，將其雕琢成一款桃形筆洗。內挖形成小水池。另用高浮雕透雕技法琢出仿生生動的桃枝桃葉。雕琢精良，品相佳美。置于案頭，放于座上，大方美觀，優雅凝重，頗耐細細品味。底配木座，渾然天成，更添韻味。

A WHITE JADE PEACH-SHAPED BRUSH WASHER
Mid Qing Dynasty
L 8.8 cm

RMB 300,000-350,000





4119
清乾隆 白玉雕靈芝金蟾墜

說明：和田籽玉雕成，隨形雕靈芝一朵，飽滿肥潤，芝蓋一側臥伏一只金蛙，雙眼圓鼓，栩栩如生。靈芝象征長壽如意，青蛙有招財，避邪，護佑家園的作用，二者合一為飾，蘊意吉祥如意，財源滾滾。

A WHITE JADE PENDANT
Qianlong period, Qing Dynasty
L 5.8 cm

RMB 70,000-80,000



4120
清乾隆 白玉留皮松鼠葡萄挂件

說明：整塊和田籽玉雕成，隨形雕松鼠葡萄，一串葡萄粒粒飽滿，晶瑩剔透，玉石留皮部分巧雕成葡萄葉，繁簡有致，兩只松鼠趴在葡萄串上，身姿靈動，雙眼炯炯有神，將松鼠垂涎欲滴的神態刻畫的惟妙惟肖，妙趣天成。挂件中間鏤空，更顯靈動。此件以冰冷的玉石刻畫出繁盛的生機，給人以蓬勃溫暖的生動美感。

A WHITE JADE PENDANT
Qianlong period, Qing Dynasty
L 6.6 cm

RMB 150,000-180,000





4121
清初 白玉獸

說明：和田白玉雕成瑞獸，身形圓肥，四肢蜷于腹下俯臥，長尾亦收于腹下，尾根部有孔可穿系。瑞獸回首后望，頭負獨角，雙耳后貼，圓眼闊鼻方吻，神態機警，背部陰綫刻毛發紋。瑞獸活靈活現，有保平安、避災禍之含義。玉件選料精良，玉質純淨細膩，雕工老道，形雖簡，神畢現，是一件不可多得的把玩妙品。

A WHITE JADE MYTHICAL BEAST
Early Qing Dynasty
L 6.5 cm

RMB 380,000-420,000



4122
清初 碧玉雕蒼龍教子紋佩

說明：玉佩選新疆產碧玉雕成，玉色深沉濃碧，玉質油潤細膩。玉佩呈梯形，采用圓雕、浮雕與鏤雕三種技法琢磨而成。佩身一周雕成蒼龍卷身浮游，龍首側立頂端，流露出威慈并立的神態，龍身雕琢以寫實和寫意的手法相結合，虛實相生，矯矯翺然。佩身正中透雕小龍，身形靈動，稚拙可愛。此佩選料上乘，構思精妙，雕工不俗，古意盎然，實為玉雕精品。“蒼龍教子”佩寓“望子成龍”之意。

A JASPER PENDANT
Early Qing Dynasty
L 8.7 cm

RMB 10,000-15,000



4123
清乾隆 白玉雕靈芝挂件

說明：白玉雕成一大一小兩朵靈芝，陰綫刻畫紋理，芝蓋飽滿華美。選料優良，玉色純淨無瑕，玉質細膩溫潤。歷來傳奇野史無不將靈芝視為起死回生、延年益壽的仙藥，《列子湯問》曰：“煮百沸其味清芳，飲之目明、腦清、心靜、腎堅、乃寶物也。”在我國的養生文化中，靈芝被視為仙藥中的上品，是服食可以“與天同期”的長生不老之藥。以靈芝為形，佩之為飾，寓平安、長壽之意。

A WHITE JADE PENDANT
Qianlong period, Qing Dynasty
L 4.8 cm

RMB 20,000-30,000



4124
清乾隆 白玉雕靈芝挂件

說明：和田籽玉雕琢，玉質溫潤，皮色流彩。挂件隨形而雕，表面浮雕靈芝。靈芝形似心狀，色呈赤褐色，有光澤，可入藥，性辛溫，溫陽補腎，壯骨質，外用能促使人膚色素新生，古人稱為“瑞草”。在民間，靈芝被稱為“長壽福祿、吉祥如意”之神草。此件圓潤飽滿，芝草紋裝飾，寓意祥美，值得珍藏。

A WHITE JADE PENDANT
Qianlong period, Qing Dynasty
L 4.5 cm

RMB 20,000-30,000





4125
清乾隆 白玉雕靈芝挂件

說明：白玉隨形雕成一朵靈芝，陰綫刻出一輪輪雲狀環紋，生動形象。靈芝菌蓋表面的雲狀環紋，被稱為“瑞征”或“慶雲”，是吉祥的象征，后來演變成“如意”，多用黃楊木、紫檀木或玉石雕刻而成，是象征富貴吉祥的工藝品，常為皇家或富貴人家賞玩、擺設或收藏。在北京故宮博物院和頤和園的陳設中，還有象征多頭靈芝的“如意樹”，更是不可多得的吉祥物。

A WHITE JADE PENDANT
Qianlong period, Qing Dynasty
L 5.5 cm

RMB 20,000-30,000



4126
清乾隆 白玉雕靈芝挂件

說明：和田籽玉雕成靈芝形，邊緣渦綫清晰整齊，手感細膩圓潤。靈芝寓意祥瑞，也是聖潔、美好的象征。楚國詩人屈原的《九歌·山鬼》，即有“采三秀兮山間，石磊磊兮葛蔓蔓”，詞中“三秀”即為靈芝。三國的曹植寫下不少贊美靈芝的詩賦，如他在清純高雅的《久咏》寫道：“尋湘漢之長流，采芳岸之靈芝。”膾炙人口的燕樂曲《靈芝篇》更是世代流傳：“靈芝生王地，朱草被駱濱，榮華相晃耀，光彩暉若神。”

A WHITE JADE PENDANT
Qianlong period, Qing Dynasty
L 4 cm

RMB 20,000-30,000





4127

清初 白玉鏤雕螭龍佩

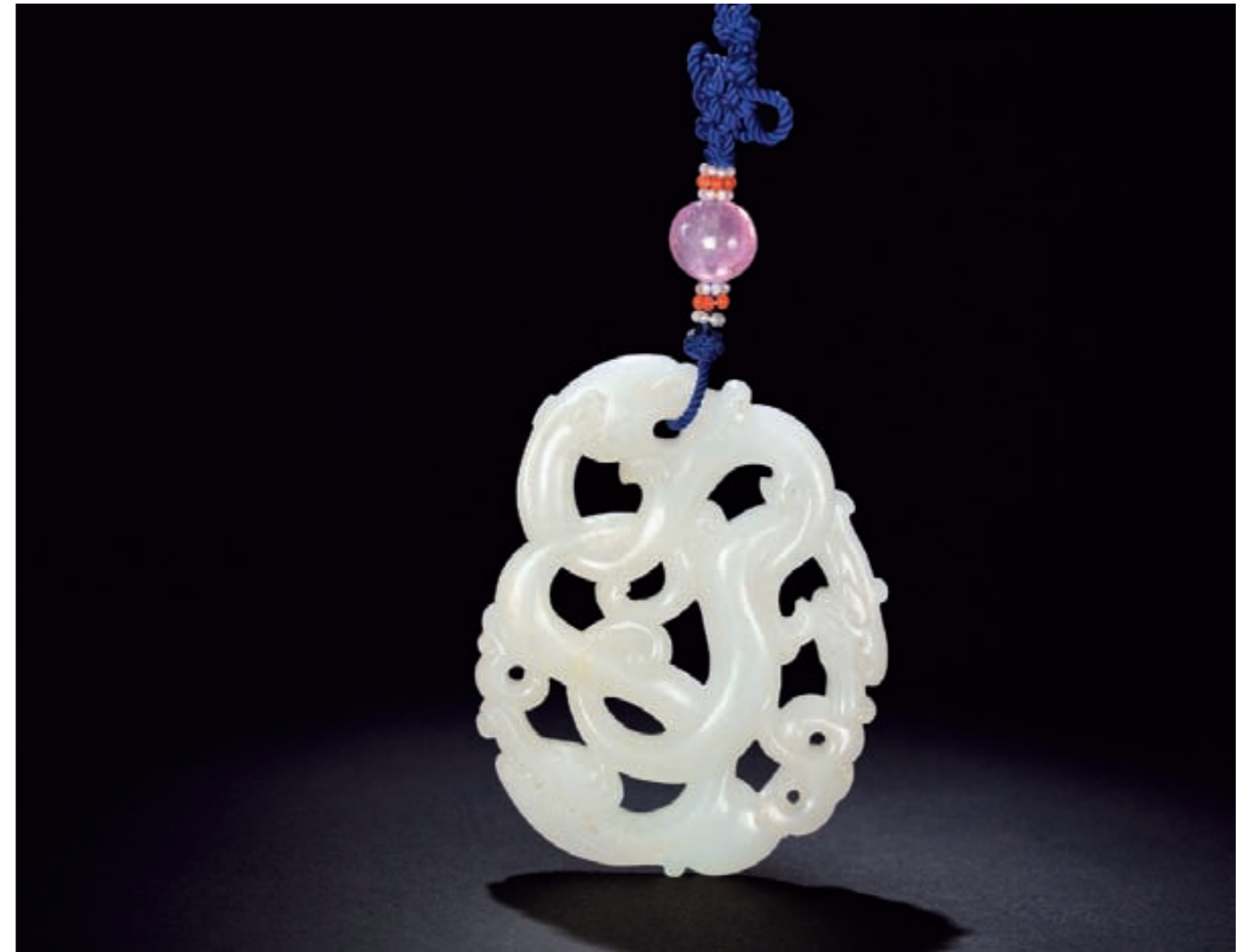
說明：螭是古代漢族傳說中的一種龍。螭龍寓意美好，吉祥，也寓意男女的感情。《漢書·司馬相如傳上》：“于是蛟龍赤螭。”顏師古注：“文穎曰：‘龍子爲螭。’張揖曰：‘赤螭，雌龍也。’”《廣雅》雲：“有角曰虬，無角曰螭。”此件以和田白玉雕琢一尾螭龍翻轉嬉戲，螭龍神態憨拙，身形靈巧，刀工簡潔流暢，玉佩富有美感。

A WHITE JADE PENDANT

Early Qing Dynasty

L 4.8 cm

RMB 120,000-150,000



4128

清初 白玉鏤雕夔龍紋佩

說明：玉佩以和田白玉雕成，玉質純美。圓雕與鏤雕相結合的手法，琢出三尾夔龍交纏嬉戲，夔龍身形矯健，首尾相纏，極富動感。夔龍是漢族神話傳說中的單足神怪動物。《山海經·大荒東經》描寫夔是：“狀如牛，蒼身而無角，一足，出入水則必有風雨，其光如日月，其聲如雷，其名曰夔”。在商晚期和西周時期青銅器的裝飾上，夔龍紋是主要紋飾之一，形象多爲張口、卷尾的長條形，外形與青銅器飾面的結構綫相適合，以直綫爲主，弧綫爲輔，具有古拙的美感。

A WHITE JADE PENDANT

Early Qing Dynasty

H 7 cm

RMB 300,000-350,000

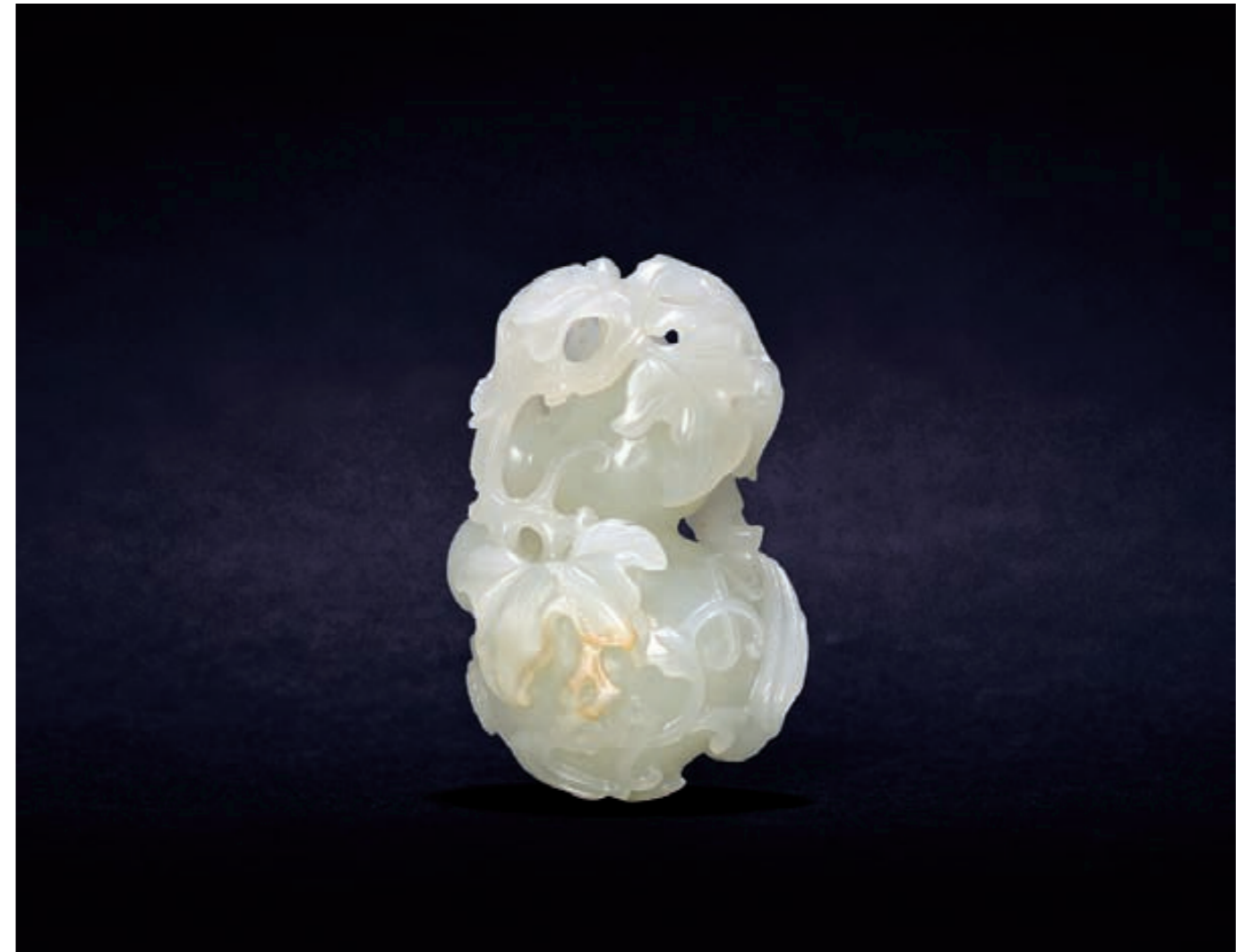


4129
清中期 白玉留皮靈芝佩

說明：和田籽料雕成，選料珍貴，取玉石一端琢開，巧雕成靈芝瑞草，芝蓋肥腴，草葉清秀，靈動可人。玉石一端留皮，皮色桔紅鮮潤，似為瑞草霞光，着實耀目。靈芝頂蓋如雲狀環紋，加之益補之效顯著，自古被人們譽為仙草，是吉祥福瑞的象征，其形象演化成“如意”，象征長壽福祿，富貴吉祥。

A WHITE JADE PENDANT
Mid Qing Dynasty
H 5 cm

RMB 50,000-60,000



4130
清乾隆 白玉“福祿萬代”挂件

說明：白玉雕琢，玉料油潤，色澤純淨。多種玉雕手法相結合，整體圓雕出葫蘆造型，上小下大，晶瑩圓潤。葫蘆上鏤雕枝葉藤蔓，蜿蜒纏繞，栩栩如生。葫蘆諧音“福祿”。因它是草本植物，其枝莖稱為“蔓”。“蔓”與“萬”諧音，“蔓帶”與“萬代”諧音。“福祿”“萬代”即是“福祿壽”齊全，故它是吉祥的象征。葫蘆與它的莖葉一起被稱為“福祿萬代”，表意家族人丁興旺、世世榮昌。

A WHITE JADE PENDANT
Qianlong period, Qing Dynasty
H 6 cm

RMB 30,000-40,000





4131

清乾隆 白玉竹節紋小筆筒

說明：筆筒為白玉琢成，玉質瑩潤細膩，色澤白如霜雪。筆筒整體呈直筒橢圓筒式，整體雕成竹節樣式，口部較長，腹部分三節，浮雕兩簇竹葉旁逸伸出，栩栩如生，簡潔凌厲，近足處陰刻一圈棕眼，更添幾分生動意趣。整件雕工老練，比例勻稱，形態自然，雖簡素而獨具氣質，頗具神韻，極富文人情趣，又以竹節為題材，象征高風亮節，節節高升，寓意吉祥。

A WHITE JADE BRUSHPOT
Qianlong period, Qing Dynasty
H 7.5 cm

RMB 100,000-120,000



4132

清初 白玉雕“胡人獻寶”擺件

說明：白玉圓雕，玉質滋潤。圓雕胡人單腿跪地獻寶，胡人禿頂，頭髮披覆垂順，發尾蜷曲，面部尖削，高鼻深目，嘴唇微閉，唇上有八字胡，下巴蓄髭須，面目恭敬。身形精瘦，着緊身胡衣，針腳明顯；雙手舉于右額前，擎盤，盤中盛寶物。此件雕工細膩傳神，立體感極強，具有強烈的藝術效果，體現清初高超的工藝水平。胡人肩背有沁色，紅潤深沉，愈顯生動。所謂胡人，多指中亞人種或是西域人群，他們具有高鼻深目的面貌特征，與中原漢人有所不同，“胡人獻寶”的藝術題材，體現了當時中西文化交流的盛況。

A WHITE JADE FIGURE
Early Qing Dynasty
H 4.5 cm

RMB 10,000-20,000





4133

明末清初 火燒玉瑞獸銜靈芝鎮紙

說明：圓雕瑞獸曲身俯臥，身形肥碩，姿態馴服，瑞獸頭大吻方，陰綫刻出眼眉輪廓，眼角下垂，闊鼻，口中銜靈芝，芝草伸展負于瑞獸肩背，優美靈動。火燒玉製，古意盎然。雕刻處有沁色，更添古意。此件雕工老道，時代特征明顯，祥美和善，是一件難得的案頭至寶。

A WHITE JADE MYTHICAL BEAST

Late Ming Early Qing Dynasty

L 7.2 cm

RMB 200,000-250,000



4134

清初 白玉雕“馬上封侯”擺件

說明：和田籽玉圓雕而成，玉質細膩清潤，狀如團脂。擺件主體為兩匹卧馬，大馬體型肥腴，四肢蜷收而卧，回頭俯首，頸上鬃毛清晰歷歷，小馬卧于大馬體側，昂首伏于大馬身上，二馬母子厮磨呢喃，眼中盡露温情。大馬臀上趴伏一只靈猴，身形靈巧，面扁平，顴骨微凸，陰綫深刻圓眼闊鼻，目光炯炯。此件雕工老辣，雕刻具有明代遺風，綫條流利而生動，形神兼備，不可多得。猴、蜂伏于馬背，象征“馬上封侯”，具有官運亨通、吉祥如意、大展宏圖、指日高升之意。

A WHITE JADE HORSE AND MONKEY

Early Qing Dynasty

L 11 cm

RMB 80,000-100,000





4135
清初 白玉三羊開泰擺件

說明：白玉帶皮，立體圓雕三羊相倚而卧。大羊口吐祥雲及陰陽魚，三羊皆長角，后彎，角上生節，神態安詳。工藝精湛，造型敦厚規整。以“三羊”來代替“三陽”，除了“羊”與“陽”兩字諧音而外，也還寓有更隱蔽的深層的文化含義。漢代許慎《說文》雲：“羊，祥也。”古文中，“羊”字與“祥”字是相通的。故羊能傳達吉祥、福祉之故，羊也因此而成為吉祥、福祉的象征。“羊之大者則美”；美又與善同一意。古人把羊作為美好的象征，因此，此件即是一切吉祥美好的象征。

A WHITE JADE GROUP OF RAMS
 Early Qing Dynasty
 L 10.5 cm

RMB 60,000-70,000



4136
明末 白玉猪

說明：和田籽料圓雕而成，猪形，體型圓肥，四肢短，體后撇，圓眼短吻，姿態刻畫惟妙惟肖。背部及體側留有皮色，俏麗鮮艷。猪在古時也稱豚，又稱彘，別稱剛鬣。在華夏的土地上，早在母系氏族公社時期，就已開始飼養猪、狗等家畜。浙江余姚河姆渡新石器文化遺址出土的陶猪，其圖形與家猪形體十分相似，說明當時對猪的馴化已具雛形。猪在古代經常用來代表財富和生育。此件玉雕生動可愛，圓潤之形尤宜把玩。

A WHITE JADE PIG
 Late Ming Dynasty
 L 7.5 cm

RMB 400,000-500,000





4137
清 白玉環

說明：玉環以羊脂白玉琢成，清潤細膩，純淨無瑕，通體光素無紋，渾然天成。玉環古時一般用作佩飾，《宋史·輿服志三》：“衮冕之製……小授三，結玉環三。”又“后妃之服，小授三，間施玉環三。”因“環”與“還”同音，古人還將它作為一種信物。據說古代逐臣待命于境，賜環則還。唐代張籍《蠻中》詩：“玉環何意兩相連，環取無窮玉取堅。”

A WHITE JADE RING
Qing Dynasty
D 5.4 cm
RMB 10,000-20,000



4139
清 白玉手鐲

說明：白玉自古以來為人重視，它不但象征著“仁、義、智、勇、潔”的君子品德，而且象征著美好、高貴、吉祥、溫柔、安謐的世俗情感。拍品以和田白玉雕琢而成，晶瑩滋潤，潔白無瑕。正圓形，光素勻美，不張揚，不艷麗，不耀眼，散發出一種溫柔含蓄的美感。

A WHITE JADE BANGLE
Qing Dynasty
D 7.9 cm
RMB 25,000-30,000

4138
清 白玉雙龍銜珠手鐲（一對）

說明：以和田白玉為材，玉質溫潤細膩。鐲作橢圓形，琢成二龍戲珠紋，龍雙首連體，眼高凸，葉形耳，長角，張口露齒銜珠。從漢代開始，雙龍戲珠便成為一種吉祥喜慶的裝飾圖紋，多用于建築彩畫和皇室禦用的器皿裝飾上，顯示出活潑尊貴的氣勢。此對玉鐲材質純淨，質地潤澤，成對保存，堪為美器。

A PAIR OF WHITE JADE BANGLES
Qing Dynasty
D 7.6 cm
RMB 50,000-60,000



4140
清 白玉手鐲

說明：上等和田白玉琢成，正圓形，玉質清潤潔白，純淨無瑕，宛如羊脂。東方女性都有很深的“玉鐲情結”，俯身采蓮，玉鐲盈盈滑落；翹首采桑，玉鐲隱入深袖；或雙手撫琴半抱琵琶，詩詞歌賦封書寄辭，玉鐲總在皓腕間起承婉轉，女子的蘭心慧質在不經意間緩緩揮灑出來。這件玉鐲細潤光潔，質樸雋永，是難得的傾心美飾。

A WHITE JADE BANGLE
Qing Dynasty
D 7.5 cm
RMB 25,000-30,000



4141

元/明 古玉串

說明：玉，在中國人的心目中象征着瑰麗、高尚、堅貞、聖潔。幾千年來人們敬玉、愛玉、賞玉、戴玉、玩玉、藏玉，人們對玉懷着一種特殊的情感。許慎《說文解字》稱：“玉，石之美者。有五德：潤澤以溫，仁之方也；理自外，可以知中，義之方也；其聲舒揚尊以遠聞，智之方也；不折不撓，勇之方也；銳廉而不

枝，絮之方也。”這串玉石共七枚，形態各不相同，玉質瑩潤細膩，有鐵銹紅沁色，古樸神秘，給人以元樸天成的美感，價值不凡。

A STRING OF JADE PENDANTS
Yuan/Ming Dynasty
尺寸不一

RMB 200,000-250,000



4142

清 蜜蠟一串

說明：此串蜜蠟桔紅色，色澤純正飽滿，美艷至極。肌理細膩，觸手溫潤、熨貼。此串以十八顆方形珠，間隔十八顆圓形小珠穿成，粒粒飽滿，無色差。蜜蠟深受世界各地之皇室、貴族、收藏家、百姓的鐘愛，它不只被當做手飾，頸飾等裝飾品，更因為具有神秘的力量而獲一致的贊揚推崇。在中國遠古時，蜜蠟就被皇

親們視為吉祥如意之物。新生兒佩戴它可避難消災，一生平安。在我國，有些少數民族的婚禮儀式上新娘戴上它能永葆青春、夫妻感情和睦。

A STRING OF BEESWAX BEADS
Qing Dynasty
L 40 cm

RMB 200,000-250,000





4143
清中期 金珀朝珠

說明：此串朝珠為金珀琢製而成，共108顆，以明黃色絲線穿系，晶瑩剔透，富麗堂皇。在每27顆朝珠之間，有4顆翡翠“佛頭”間隔，在一佛頭下，還垂一葫蘆狀碧璽“佛頭塔”，佛頭塔上以黃絲線鑲金屬鑲嵌綠寶石“背雲”，內嵌粉紅色碧璽，頂端墜蠶頭狀紅寶石“大墜角”。背雲佩掛時垂于背后。背雲兩邊有三小串紅珊瑚“記捻”，每串記捻下，各有一個“小墜角”，分別墜以粉、黃、藍色寶石，美不勝收。朝珠的各部分構成是有特定寓意的。總數為108粒寶珠，代表12個月、24節氣、72候；而4個佛頭代表了“春、夏、秋、冬”四季；背雲則寓意“一元復始”；3串“記捻”表示一個月裏的上、中、下三旬，總和為30天。朝珠由佛念珠衍化而來，是清代官服特有的配飾。按清製，只有文職五品、武職四品以上的官員，上朝時才能配挂朝珠。根據官品大小和地位高低，用珠和線色都有區別。此串以金珀為珠，明黃絲線穿系，應為清代皇帝、皇后和皇太后御用之物。

A STRING OF AMBER COURT NECKLACE
Mid Qing Dynasty
L 88 cm

RMB 300,000-350,000



4144

清 淺浮雕山水人物白玉扳指

說明：玉質扳指起源甚早，清代滿族人主中原后，扳指逐漸從實用器轉變為供賞玩的裝飾品，終成清代玉器之一大類。乾隆帝曾酷愛玉扳指，認為其“恰似環琚”、“德美信堪師”，評價極高。拍品周身淺浮雕山水人物紋，人物形態生動，通景構圖疏密有致，畫意高遠，意境清幽。

A WHITE JADE ARCHER'S RING
Qing Dynasty
D 3.2 cm

RMB 180,000-200,000



4145

清 黃楊木臂攔

說明：臂攔又稱秘閣、背攔，是用毛筆寫字時墊臂的用具。古人寫字一般是豎行，自右向左書寫，在書寫中，墨迹未干，容易污染字迹和手腕，而臂攔的使用即可避免墨迹的污染。拍品為黃楊木制成，雕刻菊石圖，菊花傲然盛放，以刀代筆，書畫相宜，畫面左下角刻有：“稼雲畫，餘三刻”，字體妍秀隽美。

趙遂禾，清代人，字稼雲，號嘉生，又號南徐畫隱。子木侄。工詩，精篆刻。所作花卉，筆意秀逸。山水規四王，嘗游大江南北名勝，故落墨灑麗，令人作千裏想。著有《廣印人傳》。

岳鴻慶（1978年前后在世），字餘三，嘉興人，諸生。工鐵筆，與曹世模齊名。兼工刻竹，嘗制一紫檀大筆筒（張子祥畫梅，繁枝橫山，千花萬蕊，老干多皴），使刀如筆，真絕技也。款雲：“戊午夏四月子羊寫、餘三刻”。又刻有《游魚圖》扇骨，現為上海博物館收藏。喜吟咏，結社唱酬，有《餘三集》。

A CARVED BOXWOOD WRIST REST
Qing Dynasty
L 25.8 cm

RMB 20,000-25,000



4146

清早期 竹雕松枝筆山

說明：筆山又稱筆格、筆架，為古人書案用具之一，初為文人興致所致，歷代沿襲，逐漸發展成爲一種實用與藝術相結合的藝術珍品。南北朝時期，南梁吳筠題有《筆格賦》，述其將桂樹枝做筆架，描寫惟妙惟肖。拍品與其有異曲同工之妙，將竹雕成松樹相連，刀法古樸，松樹枝干鏤刻不規則的圓圈紋，以示嶙峋之態，與硬木座搭配，藝術效果更佳。

A CARVED BAMBOO BRUSHREST
Early Qing Dynasty
L 9.5 cm

RMB 80,000-100,000



4147

清乾隆 剔紅螭龍紋香爐

說明：香爐圓腹，腹側一對螭龍耳，圈足外撇，蓋覆碗形，頂部以象牙嵌套朱紅漆寶珠圓鈕。通體剔紅裝飾，髹漆厚而均勻，漆色正紅。爐身紋飾分三層，頸部刻花草龍，腹中刻變形螭龍紋，脛部刻雲雷紋，器蓋刻雲頭紋、螭龍紋及“卍”字紋。通體紋飾以浮雕于回紋地上，繁復細密，精緻華美。北京故宮博物院清宮舊藏有相類似風格作品，可作參照。

參閱：《故宮博物院藏文物珍品大系—清代漆器》上海科學技術出版社 2006年 P83 Lot.58

A CINNABAR LACQUER CENSER
Qianglong period, Qing Dynasty
D 11.cm
H 16 cm

RMB 100,000-120,000



《故宮博物院藏文物珍品大系——清代漆器》
上海科學技術出版社 2006年 P83 Lot.58

4148

民國 唐雲畫徐孝穆刻竹鳥籠

說明：鳥籠是馴養觀賞鳥的主要工具，也是觀賞鳥借以棲息的地方，其多用竹制，制作工藝十分講究。拍品選料精良，精工細制，頂系黃銅勾，掛象牙環，系碧玉墜子，籠架外側由唐雲畫、徐孝穆刻花草蟲趣圖，刀工老練，別有生趣。

唐雲，字俠塵，別號藥城、藥塵、藥翁、老藥、大石、大石翁，畫室名“大石齋”、“山雷軒”。唐雲是他成為畫家后用的名字。其畫花鳥取法八大、冬心、新羅諸家，在筆墨上融北派的厚重與南派的超逸于一爐，畫風清新俊逸，沉郁雄厚。

徐孝穆（1916—1998），男，漢族，江蘇吳江人。著名的篆刻家、竹刻家。在書法、篆刻尤其是竹刻方面卓有成就，篆刻則有鄧石如、吳昌碩之遺風。刻竹廣取古代各流派刻技之奧秘，追摹明代朱氏三家之刻技，深研清代周芷岩之刀法，以刀代筆，運刀靈活多變，風骨崢嶸，善將書畫墨色的濃淡、輕重、干濕等淋漓盡致地表現出來。

A CARVED BAMBOO BIRDCAGE
Republic period
H 20.8 cm

RMB 160,000-180,000



4149

清中期 竹根雕鹿銜靈芝小擺件

說明：作品以竹根雕刻而成，造型依就竹根紋路雕刻一鹿蜷卧于地，口銜靈芝。鹿茸角帖服，雙目圓睜，背脊蜿蜒，僅雕三足蜷卧。雖刀鋒寥寥却刻畫形神兼備。更有竹筋巧飾，仿若鹿之天然皮毛，于無心處成巧工，自取天然。

A CARVED BAMBOO DEER
Mid Qing Dynasty
L 5.5 cm

RMB 40,000-50,000



4150

清早期 鷄翅木嵌骨人物長方盒

說明：鷄翅木又稱“瀾鸕木”、“杞梓木”，在中國主要產于廣東、海南，紋如鷄翅，是不可多得的良材。拍品以鷄翅木制成，包漿溫潤醇厚，盒面為骨嵌成人物故事圖，主人坐于帳內，帳外官員身着袍服，或兩兩交談，或與僕從問答，人物表情生動。特別是帳內主人身后的屏風還以小字刻有《陋室銘》，細觀之下極具情趣。

A CARVED WENGE BOX AND COVER

Early Qing Dynasty

L 32.2 cm W 16.7cm

RMB 65,000-75,000



4151

清早期 沉香杯子

說明：沉香歷來是珍貴的木材和香料，其色澤深沉古樸，與犀角有相似的視覺效果和實用功能。以沉香制杯之風，盛行于明清兩代，并且因屬於舶來品而成爲奇器，其地位甚至高于金銀制品，明末清初學者屈大均《廣東新語》中，對沉香杯的名貴即有清晰描述。

拍品內嵌銀膽，外壁雕刻荷塘蓮葉，荷花迎風怒放，口沿刻有“富貴吉祥，延年益壽”字樣，富有祝禱長壽之美好含義。全器雕刻技法嫻熟，拼接處不露痕迹，其色澤沉郁，包漿自然，爲難得的沉香木雕佳作。

A CARVED AGALLOCH BRUSHPOT

Early Qing Dynasty

D 5.9 cm

RMB 65,000-75,000



4152

明萬曆 純金鉢

說明：鉢為梵文的音譯“體多羅”之略，亦稱作“應量”、“應量器”，為比丘六物之一，表示能解除人間饑餓等諸苦，利樂衆生。此件作品無論使用材料的珍稀，還是造作技法的精湛，均展現了其特殊的地位。鉢外口沿刻有“大明萬曆辛丑年銀作局造八成色礦金”，為宮廷御用之物。明代萬曆皇帝定陵墓出土刻有相類似款識作品，可作參照。

銀作局為官署名，八局之一，據《明史·職官三》記載：“銀作局，掌印太監一員，管理、僉書、寫字、監工無定員，掌打造金銀器飾。洪武三十年置，設大使一人，正五品，副使一人，從五品。”

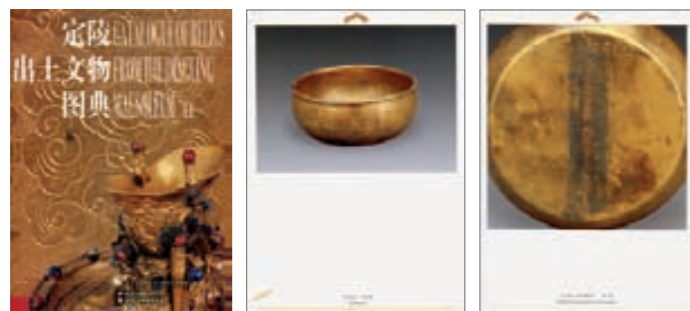
參閱：《定陵出土文物圖典一卷二》北京出版社 2006年 P101 Lot.79

A GOLD BOWL, MARK AND PERIOD OF WANLI

Wanli period, Ming Dynasty

D 11.2 cm

RMB 260,000-280,000



《定陵出土文物圖典一卷二》
北京出版社 2006年 P101 Lot.79



4153

清中期 銅壓經爐

款識：“宣德年制”四字篆書橫款

說明：壓經爐為佛教燃香誦經用器，據稱亦仿自宋式，素以莊重沉穩、法度嚴謹為美。拍品厚口平直微敞，頸部略收，鼓腹豐腴，乳足短碩，垂耳圓潤，較平常之方耳為少見，較為難得。皮色如金，掩映橙紅，溫潤瑩澤。底鑄“宣德年制”篆書款，綫條勁挺深峻。



A BRONZE CENSER
Mid Qing Dynasty
D 10.8 cm

RMB 150,000-180,000



4154

清早期 銅錯銀絲小鉢式爐

款識：“石叟”二字篆書款

說明：鉢式爐之初鑄，或傳為宣德皇帝御賜佛門名之用，規格極高。因形制似佛家所用之鉢而得名，禪意十足。此爐銅質精絕，寶光內藏，撫之使人愛不釋手，潤澤若麗人之面，細嫩柔滑。口沿錯銀絲裝飾成回紋，底部嵌有“石叟”款，史書記載，石叟為明末僧人，善制嵌金銀綫的文房小擺設。



A SILVER-INLAID BRONZE CENSER
Early Qing Dynasty
D 7.5 cm

RMB 50,000-80,000



4155

清 核雕鐘馗

說明：作為微型雕刻之一種的核雕起源于唐宋，盛于明清。其制作取果核為雕材，精心細雕，佳作紛呈，成為當時顯貴的佩飾佳品和把玩尤物。拍品果核包漿溫潤，隨形而雕，鐘馗坐下小鬼各具神態，底配染色牙座，細部雕飾表現清晰。大小雖僅寸許，然細節皆備，神態生動，打磨尤其細致，頗見雕刻者的功力，為清代果核微型雕刻之佳作。

A CERVED OLIVE-STONE FIGURE OF ZHONGKUI

Qing Dynasty

H 5 cm

RMB 15,000-20,000



4156

清 竹雕羅漢

說明：羅漢跏趺坐呈修行狀，半披僧衣，露出胸部的肋骨，解衣盤礴之態盡顯。雙目下視，面露笑容，神態生動。全器包漿紅潤肥厚，雕刻選材考究，取竹根形狀、紋理巧加雕琢，刀工熟練，為清代竹雕藝術之佳作，不為多見。剪淞閣專場拍賣中曾有相類似作品，可做參照。

A CARVED BAMBOO FIGURE OF ARHAT

Qing Dynasty

H 12 cm

RMB 200,000-220,000



4157

清 紫檀雕金農小像筆筒

說明：明清之際筆筒制作繁多，竹、木、牙、瓷等各種材質爭奇鬥艷，不一而足。紫檀生長期長，在各種硬木中質地最為堅硬致密，被列為上等素材，紋理華美。拍品選用上品虎皮紋紫檀制成，紋理似老虎皮毛的花紋般斑斕美麗，較為少見。筆筒雕金農小像，并刻有文章：“歲寒風雨，草屋蕭閑，鄙性疏懶，不耐苦吟。惟以筆墨自遣，每于酒半燈下，輒寫小幀，數日以來，不覺壺壺，盈冊就中，撫黃子久、倪元鎮、沈石田、董思白諸公筆意，蓋取其荒率天真，未敢以為似也。時在乾隆甲寅嘉平廿又六日，蒙道士奚岡記。”鈐印：蒙泉外史奚岡。

奚岡(1746—1803) 清代篆刻家、書畫家。原名鋼，字鐵生、純章，號蘿龕、蝶野子，別號鶴渚生、蒙泉外史、蒙道士、奚道士、散木居士、冬花庵主，原籍歙縣，寓浙江杭州西湖。不應科舉，寄情詩畫，山水花

石，逸韻超雋。曾游日本，名噪海外。乾隆時，征孝廉方正，辭不就。刻印宗秦、漢，與丁敬、黃易、蔣仁齊名，號西泠四大家。并與陳豫鐘、陳鴻壽、趙之琛、錢松合稱西泠八家。

金農(1687—1763) 清代書畫家，揚州八怪之首。字壽門、司農、吉金，號冬心先生、稽留山民、曲江外史、昔耶居士等，錢塘(今浙江杭州)人，布衣終身。好游歷，卒無所遇而歸。晚寓揚州，賣書畫自給。嗜奇好學，工于詩文書法，詩文古奧奇特，并精于鑒別。書法創扁筆書體，兼有楷、隸體勢，時稱“漆書”。五十三歲后才工畫。其畫造型奇古，善用淡墨干筆作花卉小品，尤工畫梅。

A ROSEWOOD BRUSHPOT
Qing Dynasty
D 12.6 cm

RMB 180,000-200,000



4158

清乾隆 紫檀宮鏡

說明：拍品為乾隆時期宮廷后妃梳妝整容所用之鏡，造型近團扇形，有面有柄。鏡框、背板和手柄以珍貴的紫檀為材，正面浮雕纏枝蓮紋，背面邊框嵌金絲飾花卉紋，中心背板剔地浮雕蝙蝠、蓮花，寓意吉祥美好。畫面疏朗，刻工精湛，手柄亦嵌金絲飾花卉紋。作品材珍藝絕，品相完美，包漿溫潤。

A ROSEWOOD MIRROR
Qianglong period, Qing Dynasty
L 32 cm

RMB 160,000-180,000



4159

清 竹雕四妃十六子香筒

說明：香筒為書齋中置香的用具，筒壁多鏤雕紋飾，以便香氣從孔洞中散發。因其制作考究，又可作為案頭陳設。拍品以透雕技法雕刻四妃十六子圖案，妃子面含微笑，臉龐豐滿，十六子追逐嬉鬧，形態各異，童趣盎然，襯以樹木蕉石。整器布局疏密有致、刻畫形神兼備，雕刻甚具功力，畫面契合當時文人的審美品味，時代風格鮮明。

A CARVED BAMBOO INCENSE HOLDER
Qing Dynasty
H 22.1 cm

RMB 130,000-150,000



4160

清末 白銅薰爐

說明：熏爐以白銅制成，材質硬度高，不易變形，經久如新。拍品圓筒形，由爐蓋、香盤、灰膛三部分組成。爐蓋頂部鏤空，頂周鏤刻八卦紋，蓋側鑿刻寶瓶飄帶紋，飄帶翻轉處燒藍彩。香盤鏤雕，做工精致，灰膛上層鏤空裝飾，下層亦鈐刻鏤刻花紋燒藍裝飾，爐身平底，下承三足，底部塹印章款“永全”。

A BRONZE INCENSE CENSER
Late Qing Dynasty
D 10 cm

RMB 40,000-50,000



4161

明 銅嵌銀絲香瓶

款識：“胡文明制”四字雙行篆書款

說明：香瓶也稱插箸瓶，是古人熏香雅事中爐瓶三事之一。拍品為明代制品，器形端正俊秀，包漿溫潤，古樸沉靜。瓶身鑲嵌銀絲構成纏枝花卉紋，口部回紋為飾，花朵飽滿，枝蔓婀娜，形式多樣，瓶底刻“胡文明制”四字篆書。

胡文明，雲間人，為明代萬歷年間鑄銅工藝名匠。擅長鑄造銅爐與文房用具，能按古代制式造彝、鼎、尊之類極為精緻的銅器。在當時價值既高，時稱“胡爐”，或稱“胡銅”，為世人所珍。



A SILVER-INLAID BRONZE INCENSE VASE

Ming Dynasty

H 11.5 cm

RMB 180,000-200,000

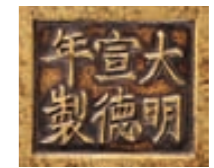


4162

清早期 銅蚰龍耳香爐

款識：“大明宣德年制”六字三行楷書款

說明：蚰龍耳爐，也稱蚰蜒耳爐，因雙耳如蚰龍而得名。造型仿自宋器，《宣德彝器圖譜》贊其形為“諸爐之冠”，宣德帝十分青睞蚰耳爐，將其置于書房，朝夕相伴，故此器形甚為后世喜愛。拍品造型沉穩，銅質細膩，栗色皮殼溫和柔潤，撫之如綿，精光內出，誠為素風妙器。



A BRONZE CENSER

Early Qing Dynasty

D 15 cm

RMB 100,000-120,000



4163

清 檀香木雕如意

說明：天然竹木如意風格樸素雅致，最受文人喜愛，曾在明末清初盛行一時。清雍正、乾隆皇帝亦有手持此類天然木如意的畫像存世，可見在受到帝王青睞的如意中，取天然材質制作者仍占有一定的地位。拍品以檀香木雕制而成，柄身曲綫優美，采圓雕、透雕技法雕出佛手、枝葉，玲瓏巧態，肖形生動，為清代文房器中之佳作。

A CARVED SANDALWOOD RUYI SCEPTRE
Qing Dynasty
L 28.2 cm

RMB 80,000-100,000



4164

清中期 硬木雕西番蓮葫蘆瓶

說明：葫蘆為古代傳統吉祥紋樣，其形似“吉”字，諧音“福祿”，寓意多福、多財。拍品為硬木制成，整器造型規整，體型碩大，瓶身浮雕西番蓮紋，刀法嫻熟，富有自然生趣，包漿溫潤，古風濃郁，應為宮廷之物。

A HARDWOOD GOURD-SHAPED VASE
Mid Qing Dynasty
H 35 cm

RMB 160,000-180,000



4165

清 水晶玉蘭靈芝三聯瓶

說明：水晶質硬性脆，極難雕琢，所做之器較為少見。拍品質地晶瑩透澈，中間為寶瓶，兩邊分別雕刻玉蘭與靈芝，所配牙座亦雕靈芝紋，花葉翻卷自然，所雕綫條圓潤，打磨光滑，頗顯精工，應為宮廷陳設佳器。

A CARVED CRYSTAL VASE

Qing Dynasty

L 21.5 cm

RMB 600,000-800,000



4166

清早期 金漆玉佛

說明：玉雕釋迦牟尼佛飾以金漆，全跏趺坐，施禪定印，佛祖頭飾螺發，塗以青金石粉，頂高聳肉髻，髻頂飾寶珠，染朱砂色，大耳垂肩，面形飽滿，雙目微闔，如入禪境。此尊造像比例協調，制作精美，衣紋流暢，形神兼備，包漿古舊，配以紫檀木龕供奉，珍貴至極。

A GILT-LACQUERED WHITE JADE FIGURE

Early Qing Dynasty

H 4.8 cm

RMB 180,000-200,000



4167

明崇禎 銅鬲式爐

款識：“大明崇禎年制”六字三行楷書款

說明：鬲式銅爐造型仿商周青銅器鬲稍加變化而成，拍品為平口鬲式爐中的厚唇沿器，爐壁厚實，手感沉穩，器形挺拔，頗具大器雄渾之勢。頸部飾兩道弦紋，三足沉穩，頗具渾厚沉雄之勢。底部落“大明崇禎年制”楷書款，制作年代清晰可考，款落崇禎本年鑄造器物者傳世稀少，更顯該件作品之珍貴難得。

A BRONZE CENSER
Chongzhen period, Ming Dynasty
D 13.6 cm

RMB 600,000-800,000



4168

清 紫砂筆山

說明：筆山是常見的文房用品，實用之外兼具觀賞性，拍品即為一例。以紫砂胎質做成山峰狀，山形連橫，奇峰突起，可觀賞把玩，設計獨具匠心。

A ZISHA BRUSHREST

Qing Dynasty

L 7.2 cm

RMB 25,000-30,000



4169

明 銅雕獅子擺件

說明：瑞獸自古即為人們所尊崇寶愛，認為其有護衛之功能，古代帝王亦自詡有靈獸拱衛。拍品以瑞獅為形，寓意吉祥美滿。瑞獅身形肥碩健壯，口銜飄帶，頗顯憨厚可愛，通體包漿厚實，器形精巧，為難得的案頭擺件。

A BRONZE LION

Ming Dynasty

H 6.5 cm

RMB 65,000-75,000



4170

清 沉香齋戒牌

說明：齋戒牌乃古人祭祀前齋戒時所佩之物。所謂齋戒，《明史禮志》記載：“戒者，禁止其外；齋者，整齊其內。”清代沿襲明制實行齋戒，清帝及文武官員祭祀時挂于身上，作警示用，亦為皇宮貴族佩帶之飾品。拍品為沉香雕刻而成，材質珍貴，周圍飾回紋，正反兩面分別以滿、漢兩種文字墨書“齋戒”二字，周圍輔以人物紋，意指祭祀時戒除嗜欲以示虔誠。此牌清香淡雅，綫條流暢，紋理清晰，包漿沉厚溫潤，為宮廷皇家之物，等級不凡。

A CARVED AGALLOCH PENDANT
Qing Dynasty
L 5.8 cm

RMB 120,000-150,000



4171

清 沉香扳指

說明：扳指為射箭輔助用具，戴于右手拇指上便于扣住弓弦。滿族騎射得天下，入關后雖不忘武功，但承平日久，扳指逐漸演變為玩賞的飾物，并以各種材質制作。拍品取材于名貴沉香木，周身雕刻仿青銅鳥形紋，色如熟栗，紋理清晰順美，配有原裝錫盒，殊為少見。

A CARVED AGALLOCH ARCHER'S RING
Qing Dynasty
D 3.4 cm

RMB 60,000-80,000



4172

明 銅阿拉伯文盒

記錄：香港蘇富比 2012年10月9日 Lot.3114

說明：伊斯蘭文化在明代時發展至頂峰，尤其是正德皇帝篤信伊斯蘭教，伊斯蘭紋飾的器物盛行一時，其時宮中瓷器、銅器喜以阿拉伯文為飾，為當時之名品。此類銅器中以瓶、爐較多，盒較為少見。

拍品銅質沉穩，包漿古樸，蓋面開光，開光內于錦地

紋上浮雕阿拉伯文，外環一周花卉紋，雕工流暢，古色古香。作品早年分別經香港蘇富比與佳士得拍出，傳承有序，更顯難得。

A BRONZE BOX AND COVER

Ming Dynasty

D 17.4 cm

RMB 600,000-800,000



4173

明 銅阿拉伯文瓶

說明：伊斯蘭文化由唐宋至明清呈現著不斷繁榮，在中國的穆斯林人數也在不斷的擴大和發展。明代伊斯蘭教和穆斯林人數取得更廣泛發展，據《明實錄》統計，從洪武至成化的百年間，西方來穆斯林近七十批，其中宣德六年的一次來歸就達三百余口。明代形成繼元代之後穆斯林人附中原的新高峰，故而也出現了許多帶有穆斯林文化的器物，拍品即為一例。

作品頸部兩側附對稱的環形夔龍紋雙耳，頸部以兩道弦紋為界，內飾花卉紋；腹部兩面花式開光，內鑿刻珍珠地，以阿拉伯文字為主要裝飾。造型雅致秀美，綫條流暢柔和，文字揮灑自如，打磨細致，包漿深厚。

A BRONZE VASE
Ming Dynasty
H 22.2 cm

RMB 750,000-850,000



4174

清 黃楊木雕呂洞賓像

說明：拍品為黃楊木雕成，呂洞賓翠眉鳳眼，面容豐頤，形象瀟灑仙逸，醉酒之際，小鬼來相扶，小鬼形容枯槁，面目猙獰，與呂洞賓形成鮮明對比。整件構思有趣，人物造型生動，雕工精道，經過歲月的磨礪，更顯寶光潤色。

呂洞賓，俗名呂岩，民間一般稱他為“孚佑帝君”、“純陽夫子”、“呂祖”等，道家則稱他為“妙道天尊”，佛家又稱之為“文尼真佛”，為民間傳說的八仙之一。呂洞賓也是“五文昌”之一，常與關公、朱

衣夫子、魁星及文昌帝君合祀。元時封為：“純陽演正警化孚佑帝君”，是為“孚佑帝君”之由來。而他的香火跨越儒、道、佛三界。此件表現了呂洞賓成仙得道，與鬼神為友，仙佛為伴，三界十方，任其遨游的生動意境。

A CARVED BOXWOOD FIGURE OF LVDONGPIN
Qing Dynasty
H 17 cm

RMB 40,000-60,000



4175

清中期 竹刻詩文帽筒

說明：拍品器身上下書寫兩篇長文，字體清秀，刀工靈動，一氣呵成。上篇全文為：“一片蕭蕭想渭川，良工當日贊磨鏤。而今貽我平安意，記在君家已十年。庚午冬日，承大經先生見貽，作此以志佳惠。近聞以此作帽架，又戲題一絕：漫置幾筵道器，竹皮曷亦作冠乎。此君不見貂蟬影，？撮還應笑野夫。”其后落“懶儂”款。下篇為：“嘉慶庚申小春月，膠城鄧渭為大經二兄作”。

“懶儂”為王時別號，王時，歙縣嚴鎮人，善畫能詩，其畫迹今已不可見，由此亦可見拍品之珍貴。汪士《洗泉歌，贈王叔夏》中就有句雲：“王郎王郎，爾之

筆墨真倪迂，何不寫就洗泉圖？”來贊美其才華。鄧渭，字得璜（一作德璜），號雲樵山人，生于清乾隆元年（1736年），卒于乾隆六十年（1795年）享年五十九歲。竹刻家鄧孚嘉之子，自幼師承家學，擅長刻竹和治印。竹刻工薄地陽文，又善刻行楷，字迹秀麗，為乾隆朝嘉定竹器刻字第一高手。所鑄筆筒拓本為《清儀閣所藏古器物文》中收入，今傳世作品有《鄧渭款白菜筆筒》。

A CARVED BAMBOO HAT STAND
Mid Qing Dynasty
H 20 cm

RMB 100,000-120,000



4176

清中期 紫檀鑲玉如意

說明：該件如意器身使用上等紫檀木料，一木連作，三處鑲玉嚴絲合縫，渾然一體。柄首部、中央、尾端分別外鑲青玉為邊，內嵌白玉為飾，玉料厚實，玉質溫潤光潔。鑲玉皆減地淺浮雕“福祿萬代”圖樣，白玉所雕枝葉茂盛，藤蔓蜿蜒，葫蘆綴于其中，生動飽滿，珊珊可愛。因“葫蘆”與“福祿”、“蔓帶”與“萬代”讀音相近，故以葫蘆藤蔓的圖案比喻福祿萬代，子孫昌盛之意。此器雕刻精湛，色澤搭配明麗，莊重之中不失靈動。

A JADE-INLAID ROSEWOOD RUYI SCEPTRE
Mid Qing Dynasty
L 45 cm

RMB 150,000-170,000



4177

清中期 納紗綉龍紋扳指套、香囊2件

說明：納紗綉龍紋扳指套、香囊各一，以墨綠錦緞為地，精心綉成海水雲龍紋，色彩豐富鮮艷，紋飾靈秀生動。綉件以明黃色絲線穿系，着南紅寶珠為飾，為宮廷之物。納紗綉，又稱納綉、戳紗綉，是一種以極細密的真絲篩絹作地，有規律地按紗眼用各種顏色的綉綫手工戳納花紋的刺綉技法。針路規律勻整，花紋凸出，有強烈的織紋感和裝飾效果。紗綉在一平方英寸的篩絹上，通常要綉制一千至兩千個綉點，據統計，一名最熟練的綉工，一天也僅能綉制3平方英寸左右，納紗綉工藝之精湛、繁復由此可見一斑。

AN EMBROIDERY SACHET AND ARCHER'S RING COVER
Mid Qing Dynasty
尺寸不一

RMB 10,000-15,000



4178

清 漆砂朱批硯

說明：漆砂硯西漢時已有生產，是以一種輕細金剛砂調和適度的色漆髹塗于木質硯上制成，具有輕便和美觀實用的特色。宋代以後，漆砂工藝失傳。清初，盧映之曾于南門外得一硯，為宋宣和內府所造，形質類澄泥而絕輕，入水不沉，後知其為漆砂所成，遂授工仿造，廣為流傳，一時業此者甚眾。顧廣圻《思適齋集》中說：“若此漆砂有發墨之樂，無殺筆之苦，可與端硯比美”，并為盧氏漆砂硯作銘道：“日萬字墨此可磨，得之不復求宣和”。金農也曾為漆砂硯作銘道：“恒河沙，沮園漆，髹而成，研同金石，既壽其年，且輕其質，子孫寶之傳奕奕。”。晚清時，漆砂硯再度失傳，由此可見拍品之珍貴。

拍品硯身以木胎為骨，生漆調制金剛砂裝飾，硯面上有點點光芒，色澤鮮潤，堅而不頑，裝飾精美，為文人所鐘愛的文房四寶之魁，案頭之雅玩。硯底刻“道光丙午春日葵生監制”隸書款。



A INKSTONE

Qing Dynasty

D 7.2 cm

RMB 50,000-60,000



4179

清 銅雕童子鬥蟋蟀擺件

說明：銅雕產生于商周，以銅料為胚，運用雕刻、鑄塑等手法制作。拍品鑄塑一對童子坐地鬥蟋蟀的情景，童子五官雕琢精緻寫實，前額飽滿寬闊，眼眶壓魔較深，上眼瞼凸起，眉、鼻相連，鼻梁骨較高，大耳貼于面頰兩側，顴骨高凸，是典型的清代童子的特征。兩童子神情專注，栩栩如生，極富生活氣息。

A BRONZE CHILD

Qing Dynasty

L 8.5 cm

RMB 80,000-100,000



4180

明 銅蚰龍耳香爐

款識：“懶禪”二字單行篆書款

說明：蚰耳爐為宣爐中最具代表性的款式，《宣德鼎彝譜》記“款制大雅，為諸爐之冠”。其器形仿宋代定窑瓷器，耳為龍身，曲彎如蚰蜒，故稱蚰龍耳。拍品平口妙耳，身形扁垂，蚰耳渾圓肥美，粗細適中富於變化，為文人私家定制爐中精品。爐身光素無紋，包漿清潤，爐皮色澤古樸自然，爐底中央方框內有減地陽文篆書“懶禪”款，字體規正，剛勁有力。

“懶禪”即“懶形禪心”，名為懶禪，實為境界。懶是一種行走人世間的豁達態度，禪是一種心境、一種智慧。

A BRONZE CENSER

Ming Dynasty

D 11 cm

RMB 950,000-1,100,000



4181

明 銅錯銀絲水滴

說明：水滴作為文房用品之一，為滴水于硯之器具，故名，又稱“硯滴”。有嘴的叫“水注”，無嘴的叫“水丞”。《飲流端說瓷》中說：“蟾滴、龜滴，由來已久。古者以銅，后世以瓷。明時有蹲龍寶象諸龜。凡作物形而貯水不多則名曰滴。” 拍品以銅鑄成瑞獸形，身形茁壯，眼耳鼻口刻畫惟妙惟肖，口部有孔可滴水，全身鬚鬣陰綫刻，錯銀絲，與銅色輝映，不勝華美。

A SILVER-INLAID BRONZE WATERPOT

Ming Dynasty

L 9.5 cm

RMB 80,000-100,000



4182

清 麒麟鈕章料

說明：拍品圓雕麒麟為鈕，前足挺立，后足蹲踞，回首眺望，背脊凸出，尾若分瓣，形象鮮明，雕琢有力。章鈕下方其中一面刻有“玉璇”二字。

玉璇即楊玉璇，又名玉祥、璣。明末清初福建漳浦縣人。明末清初時，楊玉璇的壽山石雕已經遠近聞名，官員、富紳爭相收藏，有的還被作為貢品進貢朝廷。周亮工在《閩小紀》中稱贊楊玉璇“能以寸許琥珀作玲瓏准提，毫發畢露，見者驚奇。”

A KYLIN SEAL

Qing Dynasty

H 4.8 cm

RMB 38,000-45,000



4183

清早期 竹雕人物筆筒

說明：拍品器身包漿濃厚，呈深棗紅色，雕工明快簡潔，雅氣十足。外壁雕刻秋山行旅圖，畫面中山石坡岸，溪流奔流其間，霜樹參天，岸邊童子侍立，兩位老者相互交談，引人入勝。人物神情、姿態各異，眉目宛然，衣褶清晰，細節如發須、手杖、衣褶等，俱刻劃入微，令人嘆為觀止。

A CARVED BAMBOO BRUSHPOT

Early Qing Dynasty

D 11.1 cm

RMB 180,000-200,000



4184

清 竹根雕和合二仙

說明：和合二仙，即唐貞觀年間臺州奇僧寒山、拾得二人。在傳統造型中，寒山常手捧一盒，拾得手持一荷，以諧“和”、“合”字音，寓同心和睦之意。清雍正十一年（1733），朝廷賜封寒山為“和聖”，拾得為“合聖”，使和合二仙信仰正式為官府接受。拍品圓雕和合二仙利用竹根形狀和紋理隨形而作，竹色紅熟，包漿溫潤。二仙一人手持荷花，一人雙手捧盒。構思安排巧妙，凝聚動態一瞬，逼真傳神。雕刻刀法流暢，為清代竹雕雅玩之精品，不為多見。

A CARVED BAMBOO FIGURE

Qing Dynasty

H 6.8 cm

RMB 100,000-120,000



4185

清中期 竹雕詩文筆筒

說明：拍品包漿沉厚，氣氛頗佳，刻工流暢精到，書法清勁灑落。器身環刻詩文兩首，第一首為：“先生有筆大如椽，灑落揮來足驚天。愛讀臨風高格調，名山名句共千年。綉虎詩人紀勝游，騎驢得得小橋頭。桃花潭外乘秋興，六六峰前暮雨收。西坂堂前厲正宗，宛陵家學葉笙鏞。紙皮墨汁傳鈔遍，不讀隨園話裏逢。”詩后落“先生紀游詩，曾選入《隨園詩話》中”。第二首為：“赤幟非同半？旅，遨遊泉石好相羊。移情亦欲窮丘壑，盡寫秋紋寄胡門”。詩后落：“鳳卿先生題張惺齋同年黃山紀游詩，余讀而愛之，爰刻湘筠，以寄傾慕雲。庚寅印鴻緯拜識”。

印鴻緯，清乾隆至嘉慶年間人，字庚寅，室名石唯庵，寶山人。嘉慶丙辰，舉孝廉方正，有《石唯庵詩鈔》、《天下金石志》抄本傳世。

A CARVED BAMBOO BRUSHPOT

Mid Qing Dynasty

D 11.5 cm

RMB 200,000-250,000



4186

明 南紅瑪瑙劉海戲金蟾

說明：劉海戲金蟾人物原型起源于五代后梁。據《陝西通志》、《列仙全傳》、《三才圖會》等記載，劉玄英，號海蟾子，曾事燕主劉守光為丞相，好談性命之說，崇拜黃老之學，后遇漢鐘離以十枚雞蛋和十枚圓錢演示危如累卵的道理，點化其人生處境，劉海蟾于是撒錢挂印弃官，隱于終南山，潛心修道，終得道成仙。后世便以劉海蟾撒錢的故事，轉化為“劉海戲金蟾，步步鈞金錢”的民間傳說，而金錢累卵之貌，也異化為劉海手中錢串的形象。拍品為紅白瑪瑙制成，材質珍貴，雕工精細。劉海斜靠山石之上，喜笑顏開，右手扶膝，左手撫金蟾腦上，寓意吉祥美好，構思極為巧妙，獨具匠心。作品原配紫檀木座，更顯珍貴。

A CARVED AGATE FIGURE OF LIUHAI

Ming Dynasty

L 6.6 cm

RMB 250,000-280,000



4187

明 戰國紅瑪瑙筆筒

說明：戰國紅瑪瑙出產于遼寧朝陽，因其形同戰國時期出土的紅縞瑪瑙而得名，特點為光華內斂，華而不張，乃瑪瑙中之君子。戰國紅瑪瑙產量較少，大料較為難得，故制品多為珠子，偶有把件，雕件等則較少，價值不菲。拍品為明代戰國紅瑪瑙所做筆筒，料大質精，花紋似雪天裏紅梅朵朵綻放，紋理晶瑩，讓人愛不釋手，傳世少見。筆筒原配紫檀木錯銀絲器座，更加凸顯該件作品之身份高貴，傳世至今珍貴難得。

A CARVED AGATE BRUSHPOT

Ming Dynasty

H 11 cm

RMB 300,000-320,000



4188

清晚期 雲龍鈕舊魚腦凍石一方

記錄：巴黎佳士得 2014年6月11日 Lot.58

說明：印章為魚腦凍石所制，章鈕雲海繚繞，刻畫栩栩如生。印章原配盒囊，蓋面題有：“雲龍鈕舊魚腦凍石一方 雪齋藏 精品”，盒內題寫：“似丹同研，清品。甲午中秋前二日持此以贈其行。雪齋”。由此可知，拍品原為雪齋先生就藏，于中秋節前兩天贈以其行先生，意義不凡。

雪齋即愛新覺羅·溥侗（1893—1966），他字雪齋、學齋，號松風主人。正藍旗，封賞固山貝子爵，是

道光帝的直系后人。近代書畫家，與兩個弟弟愛新覺羅·溥侗、愛新覺羅·溥佐均以畫名，有“一門三杰”之稱。宣統二年（1910），乾清門行走。辛亥革命以後，不再涉入政界，以書畫為生，能文善賦，長于書畫，其山水、花鳥、人物、鞍馬均具風采，兼善畫蘭，風神飄逸，在畫壇上堪稱一絕。

印文可能為“秋雨”。

AN AGATE LJARDITE SEAL
Late Qing Dynasty
H 6 cm

RMB 100,000-120,000



4189

明 黑漆嵌螺鈿菱口香盤

說明：香盤為焚香用具，拍品造型別致，螺鈿貼飾精緻瑰麗。通體髹黑漆灑金，邊緣嵌螺鈿雙圈，中間菱口開光內貼飾人物故事，兩童子在園圃中嬉戲玩耍，一擊紙鳶，一騎竹馬，身後慈母持物迎來，侍女舉傘緊隨其後，整幅情景生動有趣，生活氣息極濃，人物衣飾形象具有典型的明代特征。

AN INLAID LACQUER DISH
Ming Dynasty
L 22.7 cm

RMB 70,000-80,000



4190

清早期 黄花梨鑲石板五扇屏風

說明：屏風為古時建築物內部擋風用的一種家具，所謂“屏其風也”。屏風在起分隔空間的作用，既營造出“隔而不離”的效果，又強調其本身的藝術效果。它融實用性、欣賞性于一體，既有實用價值，又賦予屏風以新的美學內涵，呈現出一種和諧之美、寧靜之美。拍品精選黃花梨木制成，一組五扇，屏面浮雕團龍紋為飾，各不相同，活靈活現。屏面鑲嵌白色石板為芯，各自彩繪：邊緣兩屏彩繪寶瓶香爐，瓶中插設珊

瑚靈芝等珍奇，中間三屏分別彩繪福、祿、壽三星，人物生動形象，畫面飽滿，色彩艷麗不俗，石屏背面墨繪山水，如用紙筆，意境高遠。此組屏風木紋細密善美，屏芯繪畫精湛雅致，包漿醇厚，珍貴難得。

A HUANGHUALI FOLDING SCREEN
Early Qing Dynasty
H 63 cm

RMB 500,000-600,000

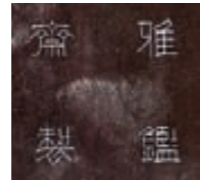


4191

清晚期 紫檀嵌金銀絲方盒

款識：“雅鑑齋制”四字雙行篆書款

說明：方盒以紫檀制成，小巧可人，色沉而雅，包漿瑩亮。蓋面嵌金銀絲飾山水人物紋，工藝精細繁復。畫面中山石嶙峋，松柳蒼翠，江上漁家泛舟，畫意高遠，意境雅逸清幽。畫面左上角嵌銀絲書“甲寅仲春 田曉山”，嵌金絲落“爪痕”印章款。田曉山，據《中國古代手工藝術家志》載，為清代山東淮縣人，創制嵌金銀絲漆器，因他精通金石書畫，故其作品極具藝術情趣。當時濰縣鑒雅齋中以他的作品最昂貴，但不輕易制作。



A GOLD AND SILVER-INLAID ROSEWOOD BOX AND COVER

Late Qing Dynasty

L 5.3 cm

RMB 80,000-100,000



4192

清 紫檀雕雲龍紋插屏

說明：清代為了適應室內裝飾的需要，在宮廷和文人的居室內廣泛地應用插屏與掛屏等家具，成為室內陳設的一部分，美化環境，且往往不吝成本，極盡精工之能事。拍品為清代木雕插屏中的代表，選料考究，制作精緻。繅環板、披水牙與四站牙均飾以花卉紋，屏心紫檀一面浮雕江崖海水立龍紋，鬃發迎風飄展，龍爪遒

勁有力，凶猛矯健，威風凜凜；另一面嵌螺鈿詩文“書堂夜寂留殘月，春院吟余遺落花”，詩后落正德七年壬申春日唐寅題，前後分別鈐印“思古”、“唐寅”。作品氣質肅穆莊重、典雅大方。

A ROSEWOOD TABLE SCREEN

Qing Dynasty

H 46 cm

RMB 110,000-120,000



4193

清 竹雕松下高士筆筒

說明：此筆筒以竹制成，包漿厚潤，呈棗紅色，手感與美觀俱絕佳。外壁雕刻松下高士圖，高士倚松望月，讓人浮想連連，意境深遠，形象生動傳神。紋飾旁刻有：“乙酉清明前一日”，落“之璠”款。

吳之璠，工繪人物、花鳥，行草書秀媚遒勁，竹刻尤稱名手，所作“薄地陽文”淺浮雕最為工致。邑中作品流傳絕少，生平事迹鮮為人知。其創作活動主要在康熙年間，直到乾隆四十年（1775），清高宗于內府看到他的筆筒作品，見刻有“槎溪吳魯珍”名款，詢問魯珍何人，侍臣據陸廷燦《南村隨筆》記載入奏，從此名聲大噪。

A CARVED BAMBOO BRUSHPOT

Qing Dynasty

D 11.7 cm

RMB 80,000-100,000



4194

清 竹雕長亭送人物筆筒

說明：拍品紋飾取材於《西廂記》故事，為明末清初最流行的戲曲之一，常作為瓷繪、竹雕、版畫等多種工藝的主題圖案，拍品即為一例。筆筒以高浮雕技法刻崔鶯鶯與紅娘送別張生時的場景，松下長亭，依依惜別，構圖層次分明，情景生動，所刻人物表情細膩，靈動傳神，氣韻流暢，為清代筆筒之佳作。

A CARVED BAMBOO BRUSHPOT

Qing Dynasty

D 12.3 cm

RMB 200,000-220,000



4195

明 剔彩圓盒

說明：剔彩自明代宣德時期出現以後，到了嘉靖時期才又大規模地出現，傳世品較多，取得了較高的成就。明代著名制漆藝人黃成所著《髹飾錄》載：“剔彩一名雕彩漆。有重色雕漆，有堆色雕漆。扣紅花、綠葉、紫枝、黃果、彩雲、黑石，輕重雷文之類，絢艷悅目。”
拍品小巧精緻，秀雅華美，堆漆肥厚，使于剔作之中

形成浮雕效果。盒面中心于席紋地上作牡丹花卉，牡丹花瓣層層綻放，翻折微卷，含羞柔弱却又高貴華美，惹人喜愛，極具觀賞價值。

A CINNABAR LACQUER BOX AND COVER
Ming Dynasty
D 16.5 cm

RMB 100,000-120,000



4196

清乾隆 瑪瑙雕靈芝雙魚擺件

說明：拍品為紅瑪瑙雕成，色澤醇紅，鮮亮清透，極為難得。隨形雕成耳杯形，膛較淺，內底雕雙魚紋，活靈活現，外底部及四周高浮雕靈芝紋。底座鏤雕成纏枝花草紋，色澤鮮亮，工藝精湛，與紅瑪瑙擺件相得益彰。此套擺件色澤明快，雕工精緻，寓意祥美。

AN AGATE FISH DECORATION
Qianlong period, Qing Dynasty
L 7 cm

RMB 150,000-180,000





4197

明 壽山石雕元人像

說明：拍品以壽山石雕琢元人形象，人物蓄髮，雙耳垂肩，臉部豐圓，眼臉剔地隱起，單眼皮，眉眼以墨綫勾勒，鼻梁細窄，口唇豐滿，面帶微笑。身形挺拔壯碩，着漢地官服，肚腹圓凸，胸前刻祥雲紋，腹部補子上刻雲龍紋，貴族形象鮮明。元代是中國歷史上第一個由少數民族入主中原建立的王朝，蒙古人在保留了部分生活習慣的同時，也繼承了漢族傳統的袞冕制度，此件即為不同文化在元代交融的證據，又以壽山石精心雕琢，尤見珍貴。

A CARVED SHOUSHAN STONE FIGURE
Ming Dynasty
H 17 cm

RMB 130,000-150,000



4198

明 銅葵口螭龍紋香盤

款識：“大明宣德年製”六字三行楷書款

說明：拍品盤邊飾回紋，盤心以回紋為地，上淺浮雕螭龍，圖案靈動，色彩明艷。螭龍造形翻鼻闊口，利齒外現，身形修長，翻騰飛舞，一條螭龍口銜靈芝，須發飛揚。四爪張展，孔武有力。另一條則口目睜張，匍匐回旋，與其相呼應。雙龍對望，對稱中又神情各異，形象逼真，動感十足。整器皮殼圓熟，古意十足，意趣淡雅清逸。



A BRONZE INCENSE DISH
Ming Dynasty
L 17.5 cm

RMB 120,000-130,000



4199

明 銅觀音坐像

說明：觀音坐像以銅鑄就，法相飽滿莊嚴。頭挽發髻，掩于風帽之下，鳳眼低垂，面容豐潤，神态怡然；身披法衣，衣擺隨坐姿垂地，富有絲綢質感。作品生動傳神，表現出觀音慈悲為懷、普度眾生的氣度，頗見功力。

觀音，本稱觀世音，唐時避太宗李世民名諱，改稱觀音。元盛熙明《補陀洛迦山傳》記述：“釋典所載菩薩名號如恒河沙數，不可勝計，惟觀自在洋洋赫赫功德顯乎世間。凡遇厄難，竭誠稱念，稽首請命，亦往往如影響。誠由行願弘深，大悲無礙之力也。”觀音像以其慈悲救世的形象，在民間廣受崇信。

A BRONZE FIGURE OF AVALOKITESVARA

Ming Dynasty

H 34 cm

RMB 600,000-800,000



4200

明 銅局部鑲金八寶紋水盂

款識：“淵泉”二字篆書款

說明：拍品胎體厚重沉穩，外壁以花紋為地，為明代信奉藏傳佛教的產物，鑄造精美，錦地上八寶紋鑲金裝飾，富貴華麗，極具胡文明風格，且器形較大，不為多見。底落“淵泉”二字篆書款。

八寶紋，又稱佛教八寶，象征佛教威力的八種物象，此紋樣從西藏喇嘛教流傳而來。紋樣由八種識智即眼、耳、鼻、音、心、身、意、藏所感悟顯現，描繪成八種圖案紋飾即法螺、法輪、寶傘、白蓋、蓮花、寶瓶、金魚、盤長八種吉祥物組成，常見與蓮花組成圖案。

A GILT-BRONZE WATERPOT
Ming Dynasty
D 11 cm

RMB 160,000-180,000



4201

清 弦紋銅香爐

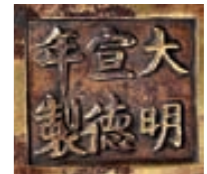
款識：“大明宣德年製”六字三行楷書款

說明：該爐呈筒狀，有突起的細弦紋九道，器形簡潔，包漿熟舊，皮色熟黃，下承三足。此式爐仿漢代銅樽造型，北宋汝窑傳世名作就有依此造型制作的天青釉弦紋三足爐。此爐別名九思弦紋三足爐，為古人勸人深思熟慮，切勿莽撞行事的惕勵作用，可謂寓意深遠。香港蘇富比早年曾拍賣有一件相類似之作，可茲參閱。

參閱：香港蘇富比 2008年10月8日 Lot.3306

A BRONZE CENSER
Qing Dynasty
D 15 cm

RMB 100,000-120,000



4202

十六世紀 銀八思巴像

說明：八思巴（1235－1280年）是藏傳佛教薩迦派第五代祖師，也是元朝的帝師。八思巴在世任帝師期間，除了推動藏族地區的政治經濟文化全面發展之外，為元朝的穩定、發展以及全國各民族間的團結和文化交流，均作出過巨大貢獻。此尊頭戴薩迦派上師特有的圓頂冠，冠帶垂于雙肩。圓臉，高額，雙目炯炯，相容果敢而堅毅，上身着僧支和袒右肩袈裟，下身着僧裙，衣紋寫實，衣褶較大，體現了藏地特有的表現手法。雙手置胸前結說法印，跌坐在蓮臺上。

參閱：《The Sculptural Heritage of Tibet》1999年 P178—181

A SILVER FIGURE OF PHAGS-PA

16th Century

H 12 cm

RMB 400,000-600,000



《The Sculptural Heritage of Tibet》
1999年 P178—181





4203

十三世紀 玉雕黑財神像

說明：黑財神，藏名臧哈納玻，是藏傳佛教崇拜的五姓財神之一。爲了利益娑婆衆生能脫離窮困之苦惱而化現，可驅除所有惡運糾纏，并使一切善願都能心想事成圓滿無礙。此像赤裸身體，寓意性清淨無所挂礙；右手托噶巴拉碗，像征淨化所有貪念欲望；左手握吐寶鼠，表示積蓄各種資糧。足下踩仰卧外道。單層覆式蓮花座，蓮花瓣小巧圓潤，制作規整。此像雖體量較小，却雕刻精細，形象生動威猛，充滿力量感。

A JADE FIGURE OF KUBERA

13rd Century

H 3.4 cm

RMB 20,000-30,000



4204

十六世紀 銅黃財神像

說明：此尊頭戴五葉寶冠，發髻高聳，頂飾摩尼寶，寶辮于耳后飛揚。面相方闊，眉頭微蹙，相容愠怒。右手持布拉噶如意寶，左手捉吐寶鼠，吐寶鼠是財富的象征，吐寶鼠越大，則預示着財富越多。象征財富的寶珠由鼠口魚貫而出，堆落在蓮座上。

A BRONZE FIGURE OF KUBERA

16th Century

H 7.3 cm

RMB 30,000-40,000



4205

十四世紀 銅那若卡居空行母像

說明：此尊造像是空行母形象中的那若卡居空行母，她是古印度大成就者那若巴傳承的一位專屬空行母，也是噶舉派、薩迦派及格魯派共修的女性本尊。佛教認為，常修持此像，則可以延年益壽、增長財物。此尊頭戴五骷髏冠，項掛五十顛骨蔓，腰系瓔珞裙。上軀袒露，豐乳細腰，身姿豪爽而優雅，裝身具鑄刻精細。左臂曲肘上揚，手托嘎巴拉作暢飲狀，右手結期克印持鉞刀，以右展立的飛行姿態威立于臺座之上。整像軀體造型準確，體態優美，肌肉豐滿，動感強烈，充分表現了空行母降妖伏魔的威猛氣勢。

A BRONZE FIGURE OF NARO KHECHARI

16th Century

H 15 cm

RMB 20,000-30,000



4206

十六世紀 銅仁欽貝像

說明：像主應是仁欽貝（1143-1217），他是止貢噶舉的高僧，因其創建止貢替寺，故又稱止貢巴。他得到帕木竹巴的真傳，密法修證極高又持戒嚴格，被尊為世間怙主。此像額際高廣，面龐圓腴，高高顴骨和招風耳是其形象特征。身着坎肩、僧裙及袒右式袈裟，外披僧氈，這也是藏族僧人特有的服飾。條衣紋采用尼泊爾珠鏈式作法，頗具層次感。右手撫膝施觸地印，左手結禪定印。跏趺端坐。

A BRONZE FIGURE OF GURU

16th Century

H 11.3 cm

RMB 50,000-60,000



4207

十五世紀 銅欲帝明王像

說明：欲帝明王是薩迦派秘不出牆的高深教法——十三金法中三大紅法的聖尊。其頭戴骷髏冠，須眉如焰，三目圓睜，相容忿怒。左手當胸結期印，右手高舉金剛鉤，左展立于覆蓮臺上。整像造型生動，尤其是肢體的塑造，孔武有力，表現出非凡的氣勢。

A BRONZE FIGURE OF TAKKIRAJA

15th Century

H 12 cm

RMB 60,000-80,000



4208

十六世紀 銅達莫如巴像

說明：達莫如巴是印度八十四位大成就者之一，也是薩迦派道果傳承中的祖師，大約活動在十世紀晚期至十一世紀早期。達莫如巴如意姿態坐于蓮花寶座中的獸皮上，左手扶膝，持嘎巴拉碗，右手高舉，持雙皮鼓。昂首挺胸，雙目凝望遠方，篤定而堅毅，表現出苦行僧非同凡俗的氣度。束發肉髻，耳垂環。身材比列勻稱，身着貼體長裙，胸前佩戴瓔珞，四肢皆有釧環。瓔珞、釧環均用雙連綫裝飾。單層覆式蓮花座，蓮瓣飽滿修長，制作精緻，表現出明代西藏的藝術風格。

A BRONZE FIGURE OF MAHASIDDHA

16th Century

H 8 cm

RMB 60,000-80,000



4209

十六世紀 銅鑲金密集金剛像

說明：密集金剛是無上瑜伽部父續的本尊，其傳承較多，最普及的是密集不動金剛。此尊即為密集不動金剛。主尊三面六臂，每面三目，以示觀照過去、現在、未來三世。有六只手臂，皆持有法器，居中右手持金剛杵，左手為金剛鈴；居上右手持法輪，左手拿寶珠；居下右手拿匕首，左手執蓮花。結全跏趺坐于蓮花座上。他擁抱的明妃叫“金剛母”，也是三頭六臂，冠戴、配飾、持物，乃至一切細微處與主尊一樣。造像比例勻稱，形象刻畫生動傳神；工藝精細，寶冠、瓔珞、法器處雕刻精細入微，衣紋流暢自然，表現出高超的工藝水平。

A GILT BRONZE FIGURE OF
GUHYASAMAJA

16th Century

H 17 cm

RMB 220,000-250,000

4210

十六世紀 銅鑲金蓮花手觀音像

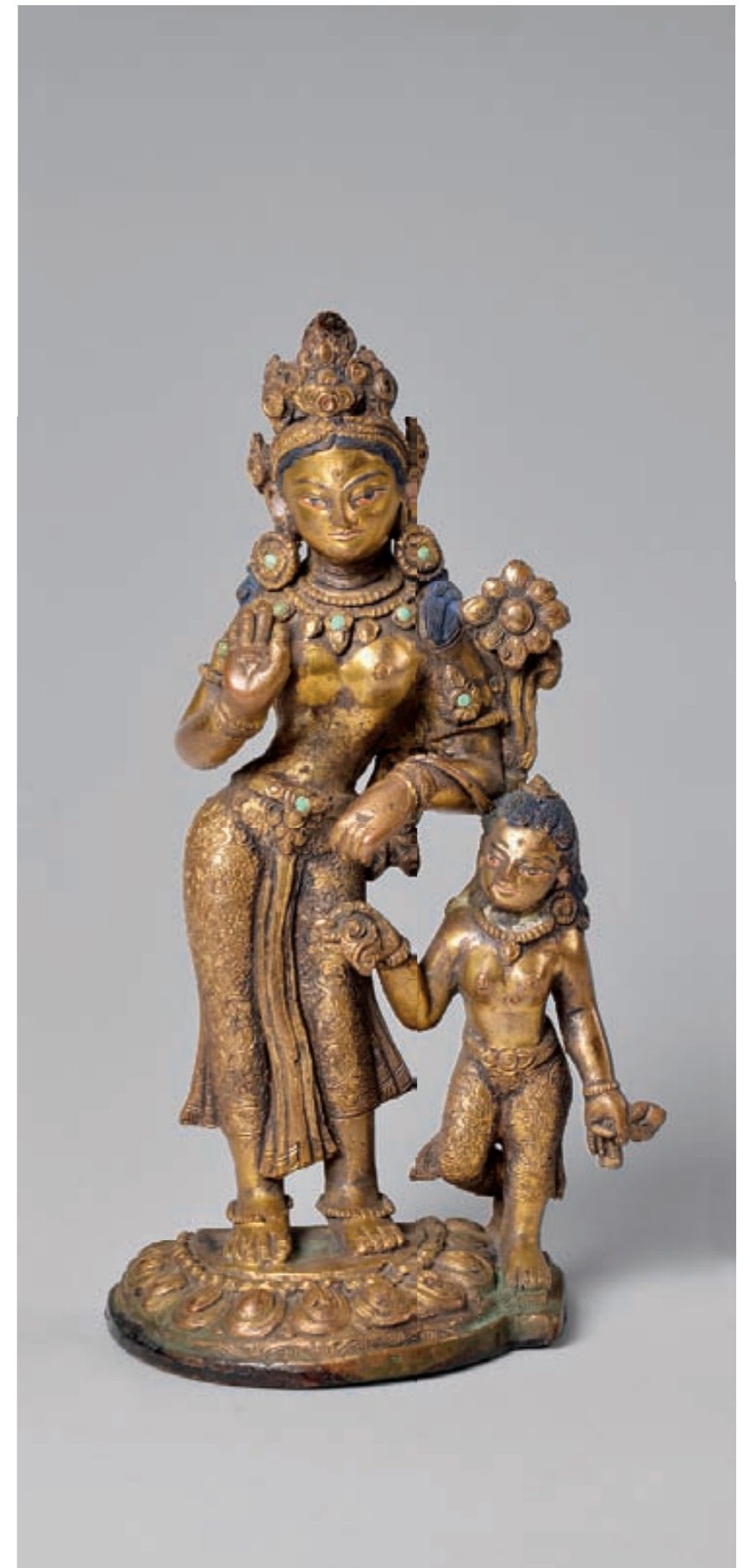
說明：頭戴花冠，耳垂圓，發髻高聳，余發披肩，面龐飽滿，兩頤豐潤，目光下斂，嘴角略露微笑，形像生動，現和煦慈悲之態。身軀呈三折枝式體態婀娜。下着綢裙，其上鑿刻的紋飾精美細緻，輕薄貼體。身側的侍從憨態可取。整像對軀體的刻畫綫條流暢，肌肉飽滿而富有彈性，表具有濃厚的尼泊爾風格。

A GILT BRONZE FIGURE OF
AVALOKITESHVARA

16th Century

H 17cm

RMB 80,000-100,000





4211
十七世紀 銅鎏金五世達賴像

說明：五世達賴喇嘛法名阿旺羅桑嘉措，譯為善慧海，生前對促進西藏社會文化發展起到重要作用，被藏地僧俗尊為“阿巴欽波”，即“偉大的五世”。此尊面部泥金彩繪，額際高廣，面頰圓腴，雙目炯炯有神。身着坎肩、僧裙，外披袒右式袈裟，右肩臂覆搭衲衣邊角。紋褶曲走流回，衣料質感較強。左手于臍前結禪定印，右手作說法印。金剛雙跏趺坐姿。西藏地區鑄造。

A GILT BRONZE FIGURE OF THE FIFTH DALAI-LAMA
17th Century
H 6.5 cm

RMB 40,000-50,000



4212
十七世紀 銅鎏金宗喀巴像

說明：此尊跏趺坐于蓮臺上，雙手施說法印，風空二指捻蓮莖，肩側的蓮花上奉置利劍與經書，為身份標識。額際高廣，目光和藹，法令紋深凹，表情寫實生動。身着袒右肩式袈裟，內穿交領式僧衣，這是西藏僧人的典型裝束，具有明顯的地域特色。臺座的蓮瓣宛若銀杏葉，增添了裝飾性。整像以紅銅鑄造而成，胎壁厚重，像身為實心鑄造，是鮮見的造像作例，應為拉薩地區作品。

A GILT BRONZE FIGURE OF TSONG-KHA PA
17th Century
H 12 cm

RMB 180,000-220,000





4213

十五世紀 銅鎏金上師像

說明：全跏趺坐。左手置于臍前結禪定印，右手扶膝作觸地印，這種造型是以釋迦牟尼佛成道相為樣本，反映了藏傳佛教“視師如佛”的特點。此尊臉龐方闊，額際高廣，雙目微合，教令紋明顯，面容沉靜慈和。身着坎肩、僧裙，外披袒右肩袈裟，衲衣緣鑿刻纏枝蓮紋，紋褶自然流暢。尊名待考。

A GILT BRONZE FIGURE OF GURU
15th Century
H 19 cm

RMB 180,000-220,000



4214

十六世紀 黃銅嵌紅銅白銀金剛薩埵像

說明：佛教認為金剛薩 是一切衆生菩提心的本體，其心性堅固如金剛，故名金剛薩埵。金剛薩埵是金剛持之一，金剛持有很多位，其中法身普賢、第六金剛持就是金剛薩埵。常持本尊真言，能破除煩惱，止諸惡念，生諸功德。其發髻高聳，戴寶冠，雙目嵌紅銅白銀，面含微笑，表情慈祥。繒帶于耳后卷起，耳飾大耳鐏垂至雙肩，余發披肩。全跏趺坐于雙層仰覆蓮臺上。佩戴項圈，披瓔珞，天衣飄帶繞雙臂而下，尾端垂搭體側。上身袒露，下部着裙，衣緣有陰刻花紋，右手當胸執金剛杵，左手于胯部握金剛鈴。整像采用上等合金銅鑄造，胎壁輕盈，光潔瑩潤。

A BRONZE FIGURE OF VAJRADHARA

16th Century

H 19.5 cm

RMB 150,000-200,000



4215

十六至十七世紀 銅鎏金藥師佛像

說明：此尊螺發密結，肉髻高隆，寶珠頂嚴。寬額豐頤，彎眉長目，眼瞼微垂，妙相莊嚴。寬肩細腰，胸肌飽滿。身着袒右式袈裟，采用薩爾那特造像樣式，僅在衣緣裝飾邊際綫。全跏趺坐。左手于臍前托藥鉢，鉢內所盛甘露可醫眾生的痼疾；右手作施勝印執帶葉子

的柯子，這是藥師佛的標識。整軀造型端莊，權量合度，鑄造及鎏金工藝精湛

A GILT BRONZE FIGURE OF BHAISAIYAGURU BUDDHA
16-17th Century
H 19 cm

RMB 200,000-300,000



4216

十五世紀 銅鎏金大持金剛像

說明：大持金剛，是藏密中最重要的本尊之一，時輪金剛續是視之為本初佛。此尊頭戴五葉冠，正面彎月形飾物，應源自中亞薩珊王朝的皇冠。半攢式發型，髻頂飾摩尼寶。面頰圓腴，彎眉長目，相容寂靜。身着天衣綢裙，佩戴瓔珞釧環。全跏趺坐。雙手當胸結 迦羅印，左執鈴，表示清淨法音警覺一切有情；右持杵，

代表摧毀十種煩惱。整像由紅銅鑄造，寶冠瓔珞鑲嵌松石，體現了藏地工匠的審美情趣和藝術風格。

A GILT BRONZE FIGURE OF VAJRADHARA
15th Century
H 24 cm

RMB 200,000-300,000



4217

十八世紀 銅鎏金觀音菩薩像

說明：此尊頭戴花冠，觀音正中飾有化佛。發髻高聳，余發束縉披搭兩肩。面龐圓腴，額際寬廣。彎眉與鼻脛相連，高鼻薄唇，相容和熙。身穿通肩衲衣，內着僧支，佩戴瓔珞釧環。全跏趺坐。右手應持淨瓶，左手

原執柳枝。整像具有漢藏風格相互交融的藝術風格，堪稱漢藏合璧的造像典範。

A GILT BRONZE FIGURE OF VAJRA
18th Century
H 15.7 cm

RMB 200,000-250,000



4218

清雍正 銅鎏金釋迦牟尼佛像

說明：此尊金色燦然。頭飾肉髻螺發，螺發排列的整齊有序。大耳垂肩，面龐圓潤俊朗，神情沉靜而慈祥。佛陀肩寬腰圓、胸脯厚實，四肢圓潤，給人以健美壯碩之感。身着袒右式百衲袈裟，衣紋飾以精美的卷草花紋。下承方形鏤空座榻，前方有垂空搭覆，其上刻有

蓮花、卷草紋樣。背后分體的舟形背光，背光上鏤刻宛轉妙蔓的卷草花紋。這些精妙的裝飾共同襯托着佛祖的高貴典雅與寧靜祥和。

A GILT BRONZE FIGURE OF SHAKYAMUNI BUDDHA
Yongzheng Period
H 19.3 cm

RMB 250,000-350,000





4219

清康熙 銅鑲金白度母像

說明：白度母，又稱為救度母，相傳是觀世音菩薩左眼眼淚所化。因佛母面、手、腳共有七目，所以又稱七眼佛母。修白度母法者，一切罪業、魔障皆能消滅；而且求子求財，長壽富貴，皆能遂願。她與尊勝佛母、長壽佛合稱為“長壽三尊”，在寺廟中最高為常見。

這尊白度母造像面目端莊祥和，形象典雅優美。雙乳隆起比較含蓄，較之印度的誇張多了一些自然美感。衣飾瓔珞雕刻細膩，蓮座挺拔有力，排列極為工整，是清代造像的藝術風格。造像黃銅鑄造，胎體厚重，通體鑲金，做工精細，應是清康熙時北京地區官造作品。

A GILT BRONZE FIGURE OF WHITE TARA

Kangxi Period

H 10.5 cm

RMB 100,000-150,000



4220

十八世紀 銅鑲金無量壽佛像（一對）

說明：無量壽佛又稱長壽佛，阿彌陀佛的意譯，是西方極樂世界的教主，代表着壽命的延長，廣受歡迎。常與白度母和尊勝度母組合，稱為“長壽三尊”，是藏傳佛教寺廟中常見的組合，常被人們認為是富壽吉祥的象征。

全跏趺坐于蓮花寶座之上。雙手結禪定印。頭戴寶冠，肉髻高聳，寶珠頂嚴。面相方圓，額際豐頤，彎眉細目，雙目作俯視狀，直鼻小口，表情內省。耳垂圓，其下有花瓣墜，余發披肩。寬肩束腰，體態均稱，造型優美。上身袒露，胸前飾項鏈瓔珞，手、臂、踝處都飾有精美的釧環。下身着長裙，輕薄貼身，兩腿間的裙褶自然鋪于座面上。圓鼓形仰式蓮花座，上緣飾一周連珠紋，蓮花瓣寬大扁平，層迭交錯，蓮瓣上三道綫表示葉脈，做工極為精細，具有內蒙察哈爾造像風格。

TWO GILT BRONZE FIGURE OF AMITAYUS BUDDHA

18th Century

H 10.5 cm

RMB 200,000-220,000



4221

清乾隆 銅鑲金嵌紅寶石吉祥天母像

說明：吉祥天母是藏傳佛教中的主要女性護法神。頭戴五骷髏冠。頭頂為桔紅色頭髮豎立，表示憤怒。發上面有半月，表明她的方法是無上的。面部三目睜得圓而鼓，脖子上挂着一串人骨念珠，上身着人皮，下身披虎皮。臍上有太陽，象征智慧。她側身坐在一頭騾子身上，兩腿張開，赤腳，騾子的屁股上有一只眼睛。右手拿着短棒，兩端有金剛，據說是與阿修羅作戰的兵器；左手拿着盛血的人頭骨碗，象征幸福。右手的拇指和其余四手指彼此按着，是憤怒的印記。座下女人皮頭倒挂在騾子左側，頭髮垂地，象征异教徒已被她降服。她騎着騾子飛行于天上、地上、地下三界，所以又有“三界總主”之稱。

A GILT BRONZE FIGURE OF PENDEN LHAMO

Qianlong Period

H 18 cm

RMB 500,000-600,000

4222

十八世紀 銀喜金剛像

說明：喜金剛是藏傳佛教密宗修習觀想的五大本尊之一，被密宗所有派系所修持，薩迦派尤為重視。主尊諸面均泥金彩繪，每面各具三目，相容凶忿。十六臂各持顛碗，右手碗內依次是白象、青鹿、青驢、紅牛、灰駝、紅人、青獅、赤貓；左手碗裏分別是地母、水神、火神、風神、太陽、月亮、閻王、財神等。佩挂五十人頭蔓。主臂雙手結金剛 迦羅印，懷抱金剛無我佛母，腳踏象征世俗貪、嗔、痴的妖魔，右展立。佛

母一面兩臂二足，左手持鉞刀，右手托嘎巴拉，右腿盤于主尊腰間，呈單懸姿。佛父佛母以雙運相右展立于蓮花日輪座上。佛經中稱，修持此尊密法，可使人洞悉自我執迷的妄想，化解清濁與善惡的兩極對立，從而解脫苦禍，達到俱生歡喜的境界。

A SILVER FIGURE OF HERAJRA
18th Century
H 18 cm

RMB 100,000-120,000



4223

十八世紀 銅鎏金寶冠釋迦牟尼佛像

說明：此尊頭戴精美的花冠，冠葉正中飾有金翅鳥。螺發規整，寶珠頂嚴。額寬頤豐，白毫圓凸，眼臉低垂，法相莊嚴靜穆。身着袒右式袈裟，肩搭披肩，其上以瓔珞為飾。全跏趺坐。左手結禪定印，右手施觸地印。臺座蓮瓣圓潤飽滿，底邊呈卷唇狀。佛教認為，這種

頭戴寶冠的報身相是表征佛的內證功德；但也有學者認為是淨飯國王子的造型，故又稱釋迦牟尼王子像。

A GILT BRONZE FIGURE OF SHAKYAMUNI BUDDHA
18th Century
H 37 cm

RMB 800,000-1,000,000





4224

十四世紀 銅空行母像

說明：此尊造像頭戴五骷髏冠，慧眼圓睜。身形袒露，細腰軟腹項掛五十顛骨蔓，腰系瓔珞裙，裝身具鑄刻精細。右手高擎鉞刀，左手托嘎巴拉，右腿上屈，左腿微弓，呈舞立姿式。整像軀體造型準確，體態優美，肌肉豐滿，動感強烈。

A BRONZE FIGURE OF TARA
14th Century
H 12cm

RMB 80,000-100,000



4225

十三世紀 銅鑲銀那若卡居空行母像

說明：此尊造像頭戴五骷髏冠，面部泥金，慧眼圓睜，呈寂忿相。袒胸露腹，豐乳細腰，肌肉質感塑造準確。左臂曲肘上揚，手托嘎巴拉碗，右手持鉞刀，左臂上置天杖，足踏印度教怖畏天與鄔摩天女，右展姿立于蓮座上。束腰仰覆式蓮座，蓮瓣短小飽滿，制作精緻。整像軀體造型準確，體態優美，肌肉豐滿，動感強烈，充分表現了空行母降妖伏魔的威猛氣勢。銅質精煉溫潤，呈古銅色，與銀質的嘎巴拉相互映襯，相得益彰，愈現殊勝。

A BRONZE FIGURE OF NARO KHECHARI
13rd Century
H 6.8 cm

RMB 50,000-60,000



4226
十四世紀 銅釋迦牟尼佛像

說明：此釋尊像頭飾螺發，高肉髻，上飾頂嚴，大耳垂肩，雙目直視前方，額際高廣，儀態莊嚴，眉彎與鼻脛相連。身着袒右肩式袈裟。全跏趺坐，右手結降魔觸地印，左手施禪定印。蓮座為寬大的仰覆蓮形式，上下沿飾連珠紋。整像權衡合度，古樸素雅。

A BRONZE FIGURE OF SHAKYAMUNI BUDDHA
14th Century
H 10 cm

RMB 50,000-60,000



4227
十五世紀 銅鎏金文殊菩薩像

說明：菩薩束發高髻，頭戴五葉寶冠，冠葉上嵌有綠松石，面相莊嚴，眉眼細長，嘴唇微閉，面容寂靜，顯現洞悉一切的般若大智能。身體略向右邊倚斜，姿勢優美，上身袒露，胸前飾瓔珞，左手當胸結說法印，右手高持一把寶劍舉于頭頂，寶劍與經書是文殊菩薩的重要標識。寶冠、釧環等裝身具皆嵌寶石，盡顯富麗華貴之美。

A GILT BRONZE FIGURE OF MANJUSHRI
15th Century
H 15.2 cm

RMB 40,000-50,000

4228

十六世紀 銅鎏金一世夏瑪巴像

說明：夏瑪巴是藏傳佛教噶舉派的噶舉巴之最高持教法王之一，并且也是最早擁有活佛轉世制度的藏傳佛教領袖之一。至今，夏瑪巴以化身方式轉世了十四次。此尊像主應為一世夏瑪巴扎巴桑杰（1283—1349）。頭戴折沿式法帽，面部泥金彩繪，寬額豐頤，目光下斂。

身着袒右式袈裟，外披僧氅，衣緣處飾以連珠并鏤刻紋飾。雙手扶膝結觸地印，跏趺端坐于蓮座上。

A GILT BRONZE FIGURE OF SHAMARPA

16th Century

H 14.5 cm

RMB 180,000-220,000



4229

十三世紀 銅四臂觀音像

說明：四臂觀音頭戴五葉冠，發髻高束，頂飾化佛，繒帶束成蝶狀。面龐圓腴，眉弓隆起，眼瞼低垂，相容寧靜。上軀袒露，下着薄裙，被帶瓔珞釧環。主臂二手合掌于胸前，后二臂右手持念珠，左手執蓮花，全跏趺坐于蓮臺上。此像材質瑩潤光潔，造型典雅質樸，體現了藏西地區拉達克的藝術風格。

A BRONZE FIGURE OF FOUR-ARMS AVALOKITESHVARA

13rd Century

H 24.5 cm

RMB 150,000-200,000





4230

十四世紀 黃銅嵌紅銅白銀釋迦牟尼佛像

說明：此尊螺結疏朗，肉髻高隆，寶珠頂嚴。白毫圓凸，眼臉低垂。雙目嵌銀，嘴唇嵌紅銅。肩胸渾圓飽滿，手部、腳部刻畫得生動寫實。身着袒右肩袈裟，衣緣寬闊，以紅銅嵌飾。左手結禪定印，右手作觸地印。全跏趺坐于蓮座之上。整像由上等合金黃銅鑄造，胎壁輕薄瑩潤，具有藏西地區造像的藝術特色。

A BRONZE FIGURE OF SHAKYAMUNI BUDDHA

14th Century

H 18.3 cm

RMB 150,000-180,000



4231

十六世紀 銅毗盧巴像

說明：毗盧巴是印度八十四大成就者之一，也是藏傳佛教密宗一千三百多年傳承過程中被最廣泛信仰的大成就者之一。此尊大腹扁扁，四肢粗壯肥碩。右手上舉以指定日，左腿盤曲，右腿支起，舒坐于鋪獸皮的仰蓮上。這是毗盧巴最常見的造型，表現的是尊者在小酒館中以指定日抵押除酒的神通故事。

A BRONZE FIGURE OF VIRUPA
16th Century
H 8 cm

RMB 18,000-22,000



4232

十九世紀 嘎巴拉鼓

說明：這種藏式手鼓形似沙漏，由兩個橢圓型的木質拱頂相接而成。手鼓中腰處圍有朱色箍帶，其上挂有兩條布墊手柄。當密宗修持者用右手持鼓前后快速搖動時，鼓槌輪流敲擊鼓面，即可發出所謂大樂之聲，功能是召請一切佛菩薩及空行母。

A DRUM
19th Century
D 20 cm

RMB 3,000-4,000



4233

十五世紀 銅鑲金金剛杵

說明：金剛杵，梵名 VAJRA，藏語稱“多吉”，又叫做寶杵、降魔杵等。原為古代印度之武器。由於質地堅固，能擊破各種物質，故稱金剛杵。在佛教密宗中，金剛杵象徵着所向無敵、無堅不摧的智慧和真如佛性，它可以斷除各種煩惱、摧毀形形色色障礙修道的惡魔，為密教諸尊之持物或瑜伽士修道之法器。

A GILT BRONZE FIGURE OF VAJRA

15th Century

L 15 cm

RMB 20,000-30,000



4234

十七世紀 銅鑲金法器（一對）

TWO GILT BRONZE FIGURES OF VAJRA

17th Century

L 19 cm

RMB 40,000-50,000



4235

十八世紀 銅鑲金獅子（一對）

TWO GILT BRONZE FIGURES OF LOIN

18th Century

H 8.3cm

RMB 20,000-30,000



4236
十六世紀 銅鑲金烏鴉首

A GILT BRONZE FIGURE OF CROW
16th Century
H 10.5 cm

RMB 20,000-30,000



4237
十五世紀 銅鑲金十一面觀音頭像

A GILT BRONZE FIGURE OF ELEVEN-FACES
AVALOKITESHVARA
15th Century
H 18.8 cm

RMB 20,000-30,000

4238
十四世紀 銅鑲金佛手

A GILT BRONZE FIGURE OF HAND
14th Century
H 23.5 cm

RMB 50,000-60,000



4239

明 銅摩訶迦葉尊者像

說明：在漢傳佛教寺院的大雄寶殿，釋迦牟尼佛像的右側常塑有一位年老的比丘像，他就是摩訶迦葉尊者，在世尊十大弟子中被稱為“頭陀第一”，又有“禪宗第一祖”的美譽。此像作慈和的年老比丘形貌，身穿袒右肩袈裟，右肩覆搭衲衣邊角，水田格間鑄刻寶相花。兩手于胸前拱手抱拳，雙足并立。特別是在眉毛，眼角及頸部的刻畫上，可謂匠心獨運，充分展示了古代匠師塑造人物的卓越技巧。

A BRONZE FIGURE OF BUDDIST ARHAT
Ming Dynasty
H 27.5 cm

RMB 150,000-160,000

4240

明 銅觀音菩薩像

說明：此尊頭戴峨冠，寶縵飄拂于耳際。寬額豐頤，雙目垂俯，儀態慈悲莊嚴。身着通肩衲衣，佩戴瓔珞釧環，衣緣鑿刻纏枝花卉。全跏趺坐。右手當胸，拇指與無名指相捻成環；左手托寶珠，表示能滿足衆生一切願望，與常見持物不同。整像體量高大，造型端莊優美，是明代漢傳佛教造像中的佳制。

A BRONZE FIGURE OF AVALOKITESHVARA
Ming Dynasty
H 49.5 cm

RMB 550,000-650,000



北京東正2015年春季拍賣會

委托競買授權書

郵寄或傳真至：

北京東正拍賣有限公司
中國北京市朝陽區東三環北路甲19號嘉盛中心1708
郵編：100020
公司電話：+8610-6593 5768/9172/9175/8438
公司傳真：+8610-6593 6557
拍賣現場電話：+8610-8529 6457
拍賣現場傳真：+8610-8529 6458

人民幣賬戶：
開戶名稱：北京東正拍賣有限公司
賬號：0200204819200016320
開戶行：中國工商銀行白家莊支行

茲申請并委托北京東正拍賣有限公司就下列編號之拍賣品及價格代為競投，并同意如下條款：

- 一、 委托人承諾并同意遵守北京東正拍賣有限公司《拍賣規則》之各項條款。
- 二、 若競投成功，須同時繳納成交價款及成交價款15%的傭金，北京東正拍賣有限公司對競投不成功不承擔任何責任。
- 三、 北京東正拍賣有限公司《拍賣規則》之“委托競買之免責”條款，均為不可爭議之條款；委托人須最遲在拍賣日前二十四小時簽署“委托競買授權書”并附有效身份證明文件復印件，同時支付保證金，否則恕不接受該委托；交納保證金金額以本公司實際收到的款項金額為準。
- 四、 北京東正拍賣有限公司對拍賣品真偽及品質不承擔瑕疵擔保責任。
- 五、 北京東正拍賣有限公司根據競價階梯代為競投，成交價格不得高於表列委托價。

本人知悉并接受：

- ★ 兩個或兩個以上委托競買人以相同委托競買價對同一拍賣品競買成功，則按照《拍賣規則》之“委托在先原則”確定成功競買者。
- ★ 北京東正拍賣有限公司僅接受本書面格式的“委托競買授權書”。

委托人姓名：

身份證/護照號碼：

地址及郵編：

移動電話：

傳真：

固定電話：

交納保證金金額：

大寫：

若未成功競投，請將已交納保證金退還至以下帳戶：

姓名：

開戶行：

帳號：

委托競買拍品明細表

圖錄號	拍賣品名稱	出價(人民幣)

※此表可復印使用

委托人簽字：

日期：



