

皇家長物

宮廷藝術專場

Imperial Chinese Art

2015年05月19日 星期二 14:30
14:30 Tuesday 19 May 2015



東正拍賣
DONGZHENG AUCTION

至於明代
則各種花繪窮態極妍
其彩畫之詭奇
繪事之偉麗
幾於不可方物
質惜者上方貴品
既罕流及人間

——民國·許之衡
《飲流齋說辭》



公司信息 COMPANY INFORMATION

總經理	副總經理	財務部	市場部	行政部
鄭健生	戴 莉	李 穎 王小軍	鄧 寧 楊鶴鳴 邵麗莎	張 磊 劉 鑫 段成明

瓷雜部	書畫部	佛像部	庫管部	客服部
劉 卓 呂昊澤 趙 轟	黃樂輝 尋 航 陳賢斌	余 銳 都宏亮	陳繼軒 馮 博	張 濱

北京東正拍賣有限公司 Beijing Dongzheng Auction Co.,Ltd.

北京市朝陽區東三環北路甲19號嘉盛中心1708 100020
1708,17/F,Nexus Center No.19A,East Third Ring Road,
Chaoyang District,Beijing,100020,China
http://www.dongzhengauction.com
Tel: 8610-6593 5768 Fax: 8610-6593 6557
E-mail: service@dongzhengpm.com

北京東正拍賣有限公司南京分公司 Beijing Dongzheng Auction Co.,Ltd. NanJing Branch

地址: 南京市建邺區夢都大街150號建築師工社509室
電話: 025-87716990 025-87716991
傳真: 025-87716992
E-mail: njdz@vip.163.com

上海辦事處

Shanghai Representative

上海市閔行區金江路528號虹橋古玩城三層C130大豐堂
電話: 021-54337660
聯系人: 張正宇

日本大阪辦事處

Osaka Japan Representative

住所: 〒590-0132大阪府堺市南區原山臺5丁1-21-208
TEL/FAX: 072-249-7625
携帶電話: 090-3124-1126
メールアドレス: chenhuayi2004@hotmail.com
常駐連絡者: 陳華毅

日本東京辦事處

Tokyo Japan Representative

住所: 〒272-0033千葉県市川市市川南1-1-1 1613號室
TEL/FAX: 047-326-6757
携帶電話: 080-6635-5165
メールアドレス: cccyc@hotmail.com
常駐連絡者: 陰玉慧

北京東正2015年春季藝術品拍賣會 BEIJING DONGZHENG SRING AUCTIONS 2015

預 展 時 間: 2015年5月17日至5月18日 10:00-19:00

拍 賣 時 間: 2015年5月19日

預展及拍賣地點: 北京嘉里大酒店 二層大宴會廳

拍 賣 場 次: **【拍賣一廳】**

紫器東來—茶道具專場	2015年5月19日	星期二	13:00
翠珍穆—翡翠專場	2015年5月19日	星期二	14:00
皇家長物—宮廷藝術專場	2015年5月19日	星期二	14:30
中國古董珍玩專場	2015年5月19日	星期二	15:00

【拍賣二廳】

懷抱古今—中國書畫專場	2015年5月19日	星期二	13:00
萬卷琳琅—重要古美術文獻專場	2015年5月19日	星期二	14:30
酒釀春濃—中外名酒專場	2015年5月19日	星期二	15:30

Preview: 10:00-19:00 17 - 18 May. 2015

Auction: 19 May. 2015

Address: The Kerry Centre Hotel Beijing (The Second Floor Ballroom)

Sessions: Auction Room 1

Fine Craft of The East—Tea and Tea Set Properties	13:00	Tuesday	19 May. 2015
The House of Precious Jadeite—Impotant Jadeite Jewelleries	14:00	Tuesday	19 May. 2015
Imperial Chinese Art	14:30	Tuesday	19 May. 2015
Fine Chinese Ceramics And Works Of Art	15:00	Tuesday	19 May. 2015

Auction Room 2

The Essence of Ancient and Modern Fine Chinese Paintings and Calligraphy	13:00	Tuesday	19 May. 2015
Boundless Antique Treasures—Important Chinese Art Reference Books	14:30	Tuesday	19 May. 2015
The Richer The Mellow—Wine Auction	15:30	Tuesday	19 May. 2015

六朝賞珍·北京東正(南京)2015年春季藝術品拍賣會

預展時間: 2015年6月30日-7月1日 拍賣時間: 2015年7月2日-7月3日

展拍地點: 南京漢府飯店一樓鐘山廳 (江蘇省南京市玄武區長江路262號)



北京市文物局文件

京文物〔2015〕388号

北京市文物局关于北京东正拍卖有限公司 2015 年春季文物拍卖会文物标的审核的批复

北京东正拍卖有限公司：

你公司《关于北京东正拍卖有限公司举办 2015 年春季文物拍卖会的请示》收悉。我局于 2015 年 4 月 8 日组织北京市文物鉴定委员会专家对你公司申报的文物类标的进行了实物审核，并已报请国家文物局复核通过。根据《中华人民共和国文物保护法》、《文物拍卖管理暂行规定》和北京市文物局对文物拍卖管理的相关规定，现批复如下：

一、经审核，此次拍卖会（举办时间：2015 年 5 月 17 日-19 日）申报的书画类标的 281 件，属于文物监管范围的标的 75 件；申报的瓷杂类标的 397 件，属于文物监管范围的标的 270 件。涉及文物监管范围的标的均可上拍。

二、本场拍卖无属于禁止出境的标的（以所报清册序号为准）。涉及其它事宜的请依法向有关部门申请办理。

三、你公司应在申报审批的范围内组织拍卖会，并在拍卖活动结束后 30 个工作日内，依据《关于加强对文物拍卖标的审核及备案管理的通知》规定的要求，将此次拍卖活动情况以及拍卖文物记录备案材料以书面形式上报我局。

你公司对本批复如有异议，可向本机关监察部门（64001627）投诉；或者于接到本批复之日起 60 日内向北京市人民政府法制办公室或国家文物局申请行政复议；或者于接到本批复之日起 3 个月内向相应的人民法院提起行政诉讼。

特此批复。

附件：1. 《关于加强对文物拍卖标的审核及备案管理的通知》
2. 标的审核清册一份



2015 年 4 月 15 日

抄送：国家文物局、市工商局、市商务委。

北京市文物局办公室

2015 年 4 月 20 日印发

敬請注意 IMPORTANT NOTICE

- 北京東正拍賣有限公司舉辦的拍賣活動均依據本圖錄中所附之拍賣規則進行，參加拍賣活動的相關各方必須仔細閱讀并予以遵守。
- 本公司特別聲明不能保證拍賣標的的真偽或品質，對拍賣標的不承擔瑕疵擔保責任，競買人應親自審看拍賣標的原物。如欲進一步了解拍賣標的資料，請向業務人員諮詢。
- 競買人辦理競買號牌前需交納保證金
人民幣叁拾萬元 (RMB 300,000)
- 若競投成功，買受人須自拍賣成交日起七日內向北京東正拍賣有限公司支付落槌價及相當于落槌價15%的傭金及其他各項費用，并領取拍賣標的(包裝及搬運費、運輸保險費用、出境鑒定費自行承擔)。
- 本場拍賣提供線上直播服務：
雅昌藝術網
www.dongzhengauktion.com
- 本圖錄版權屬北京東正拍賣有限公司所有。未經本公司書面許可，不得以任何形式對本圖錄的任何部分進行復制或進行其他任何形式的使用。
- 本公司為中國文物藝術品拍賣企業自律公約成員單位。
- 本場所有拍賣標的本公司均不予辦理出境手續。



皇家長物—宮廷藝術專場

2015年5月19日 星期二 14:30

Imperial Chinese Art

14:30 Tuesday 19 May 2015

媒體合作：



概說第一

吾華美術以製瓷為第一何者書畫織繡竹木雕刻之屬全由人造精巧者可以極意匠之能事獨至於瓷雖亦由人工而火候之淺深釉胎之粗細則兼藉天時與地力而人巧乃可施焉故凡百工藝歐美目吾華皆若土苴等視獨瓷則甘拜下風尊為瓊寶誠以瓷質之美冠絕全球雖百圖仿效終莫能及蓋得於天地者厚也宜夫欽拿之名代表國號釋其義則支那瓷之省文也其聲名洋溢固已久矣

CHINA

廣州許之衡守白著



清雍正 御窑青花礬紅“飛龍在天”甘露瓶



“生瓷國而不解言瓷”、“居瓷國而不通瓷學”
 “則吾黨（朋輩）之耻也”

自宋以來已有官窯民窯之分官窯者由官監製以進上方備賞賚者也民窯
 又名客貨民間所通用者也清代於官窯之中更有御窯專備御用而下不敢
 僭若官窯則貴人達官亦得用之設專官以監督其工發內帑以支銷其用故
 所製物品日益精美御窯畫龍必作五爪尤其顯著之識別歟

御窯有別于官窯 官窯有別于客貨

就彩色論朱明一代已極紛紜璀璨清初益推行其波瀾耳



3001

清康熙 御窑斗彩人物故事紋小杯

款識：大清康熙年製

來源：英國陸軍上校M.H.Soames(1811-1897)舊藏

說明：成窑斗彩冠絕古今，后世奉若神品，爭相效仿，尤以康熙斗彩最得妙法。杯敞口微侈，深弧腹，圈足，造型精巧，壁薄體輕，盈手可握。胎體潔白細膩，質地精良，釉面光亮如新。外壁以斗彩裝飾，紋飾取自“四愛圖”典故之“林和靖愛鶴”。杯身通景繪製林和靖倚松賞鶴，期間兩只紅頂仙鶴悠然自得，或昂首信步，或引項回望，旁側小童手捧仙桃奔向果籃，罔載而歸，充滿了悠然雅致之意境，展現康熙斗彩一貫之清麗風範。底以青花書“大清康熙年製”六字二行楷書款，款字規範工整。

民國古玩行中流行一句俗語：“十件青花不及一件五彩，十件五彩不及一件斗彩。”話中所指正是康熙瓷器。

傳世品顯示，康熙斗彩款識有三種，一種以仿成化斗彩為主，故其落款也多為明成化仿款，如上海博物館藏斗彩花蝶紋碗，其造型、尺寸皆與本品相似，而落成化朝雙方欄款；一種為本朝六字落款，如本品，相對前者較為少見，北京故宮藏一件落本朝款之斗彩人物圖碗；另有一種為堂名款，如“御賜純一堂”、“御賜”等，可見北京故宮藏品。

參閱：《故宮博物院藏文物珍品大系——五彩·斗彩》1999年上海科技出版社 香港商務印書館 P218 Lot.199214

《香港蘇富比二十周年》Lot.263

A FINE DOUCAI WINE CUP DEPICTING A STORY

Kangxi period, Qing Dynasty

D 9 cm

RMB 800,000-900,000



清康熙 御窑斗彩知章醉酒杯（一對）

《香港蘇富比二十周年》Lot.263



家族收藏
舊標籤



清康熙 御窑斗彩人物故事紋小杯
(北京故宮博物院藏)



是次拍品圖

康熙畫筆為清代冠人物似陳老蓮蕭尺木山水似王石谷吳墨井花卉似華秋岳蓋諸老規模沾溉遠近故也

豆彩 何謂豆彩蓋所繪花紋以豆青色為最多占十分之五六故曰豆彩也或稱鬥彩謂花朵之攢簇有類鬥爭或稱逗彩謂彩繪之駢連有同逗併實則市人以音相呼輾轉訛述殊非正詮是彩康熙至精若人物若花卉若鳥獸均異采發越清雋可愛至乾隆以後喜作團彩稍欠風致矣然於華麗之中別饒葱蒨之致足為清供雅品彌可寶貴也

康熙花卉人物似華秋岳陳老蓮雍正花卉純似惲南田而人物則遜於康熙



3002

清雍正 御窑仿成化斗彩鷄缸杯

款識：大明成化年製

記錄：香港蘇富比 1991年10月 Lot.203

說明：清康熙時期成化斗彩鷄缸杯便極受重視，時人程哲所著《蓉槎蠡說》、劉廷幾《在園雜記》、孫承澤《硯山齋雜記》、高士其《高江村集》等筆記內皆有記述，其中高士其更作“成窑鷄缸歌”贊咏。康熙時期仿燒品，可參考北京故宮博物院藏品。乾隆皇帝在其御題《咏鷄缸杯》一詩中也贊嘆，“朱明去此弗甚遙，宣成雅具時猶見。寒芒秀采總稱珍，就中鷄缸最為冠”，認為成窑鷄缸杯乃無比珍貴之名品。在此社會風氣影響下，清代御窑廠也多有仿燒，乾隆朝仿成化鷄缸杯為創新款式，畫面為童子戲鷄；與之相較，雍正朝的鷄缸杯在畫面和款識上都更為忠實于成化原型，深得成化鷄缸杯之精髓。

此件雍正斗彩鷄缸杯正是雍正一朝仿成化名品之巔峰代表。杯撇口，深腹，卧足。外壁繪子母鷄兩組，一組為雄鷄昂首挺立，雌鷄琢蟲哺雛，四雛圍繞母鷄，一雛仰望雄鷄；另一組雄鷄回首看着正哺二雛的母鷄，另二雛在一旁嬉戲。兩組子母鷄以洞石月季花和洞石蘭花相間，洞石玲瓏，月季嬌艷，蘭花淡雅。杯外底青花雙方框內書“大明成化年制”楷書款。

此件雍正斗彩鷄缸杯，胎釉俱佳，繪制精湛，施彩考究，淋漓盡致地展現了雍正一朝制瓷工藝令人矚目之超凡水平，取本朝之神采炫技，得成窑之風骨精魂，至此一代名品再現于世，水平如此高超，于雍正朝珍品輩出之仿成化器中亦為當之無愧之翹楚。入手把玩，成化神品宛然在目，寶器光華，雖歷數代，亦令人心折。

參閱：《故宮博物院藏文物珍品大系—五彩·斗彩》上海科學技術出版社、商務印書館（香港）有限公司 1999年 P231 Lot.212

A RARE DOUCAI CHICKEN WINE CUP

Yongzheng period, Qing Dynasty

D 8 cm

RMB 1,600,000-1,800,000



明成化 鬥彩鷄缸杯
(上海龍美術館藏)



清雍正 仿成化鬥彩鷄缸杯
(上海博物館藏)

雞缸始於成化畫石山牡丹下有子母雞躍躍欲動小兒揚袂其側又器之中
心往往繪和合二仙也高江村集有成窑雞缸歌此後乾嘉道歷朝均有雞缸
之製欸稱仿古蓋仿成化云今日乾隆之雞缸亦已珍同拱璧若成化者又在
景星慶雲之列莫之或覲矣
康熙雍正又多不書本朝代欸而書明代欸者康書宣德者為多雍書成化者
為多蓋宣成為明代瓷品最盛之時期而清初所製猶以之為軌範也

寒芒秀采總稱珍，就中鷄缸最為冠。

— 乾隆丙午禦題仿古鷄缸詩



清代彩瓷變化繁蹟幾於不可方物康熙硬彩雍正軟彩硬彩者謂彩色甚濃

釉傳其上微微凸起也軟彩又名粉彩謂彩色稍淡有粉勻之也

硬彩華貴而深凝粉彩豔麗而清逸青花幽靚而雅潔硬彩青花均以康熙為

極軌粉彩以雍正為絕美乾隆夾彩最盛鏤金錯采幾於鬼斧神工三朝鼎盛

殆歎觀止矣

口徑與底徑相差不甚遠身直而高者名曰笛子杯似笛子而身矮者名曰墩

子杯口下斂縮至底足而頗小者名曰蓮子杯口與底相懸無幾身粗而矮者

名曰栗子杯蓮子栗子皆以盛果實得名非謂其形似也

豆彩 何謂豆彩蓋所繪花紋以豆青色為最多占十分之五六故曰豆彩也

或稱鬥彩謂花朵之攢簇有類鬥爭或稱逗彩謂彩繪之駢連有同逗併實則

市人以音相呼輾轉訛述殊非正詮是彩康熙至精若人物若花卉若鳥獸均

異采發越清荷可愛至乾隆以後喜作團彩稍欠風致矣然於華麗之中別饒

葱蒨之致足為清供雅品彌可寶貴也

3003

清雍正 御窑斗彩萬花獻瑞蓮子杯

款識：大清雍正年製

記錄：香港佳士得 1999年11月2日 Lot.532

說明：萬花獻瑞蓮子杯為雍正朝創燒，且為雍正獨有的斗彩名品。杯直口，弧腹，圈足，杯型秀雅，胎體輕巧，色白，質細密。白釉光潤如玉，外腹飾斗彩纏枝花卉紋，紅、綠、黃、藍等色交錯呈現，紋飾滿布腹壁，但密而不亂，此種花卉圖案乃從織錦中借鑒而來，官窯瓷器中稱之為“萬花獻瑞”，寓示欣欣向榮、吉祥如意。同樣風格的裝飾還見於北京故宮藏雍正斗彩花卉紋蓋盒。碗心以紅、黃兩朵小花形成團花紋。斗彩色澤明艷典雅，青花綫條流暢有力。外底心以青料書寫“大清雍正年製”六字雙行雙圈楷書款，字體工整，筆劃蒼勁有力。本品與南京博物院藏品清雍正斗彩纏枝花卉紋碗相同，宛如一雙。此碗屬雍正時期斗五彩與粉彩相結合的創新裝飾技法，在雍正斗彩器中較為少見，允稱珍罕。

參閱：《宮廷珍藏：中國清代官窑瓷器》上海文化出版社 2003年 P132

《中國國家博物館館藏文物研究叢書—瓷器卷—清代》上海古籍出版社 2007年7月 Lot.50

AN EXTREMELY RARE DOUCAI BOWL WITH FLOWER DECORATION

Yongzheng period, Qing Dynasty

D 10 cm

RMB 1,300,000-1,500,000



清雍正 御窑斗彩萬花獻瑞蓋盒
(中國國家博物館藏)



清雍正 御窑斗彩萬花獻瑞蓮子杯
(南京故宮博物院藏)



3004

清雍正 御窑青花西番蓮紋茶葉罐

款識：大清雍正年製

來源：日本京都重要私人收藏

說明：康、雍、乾三朝，皇帝將各地貢品及宮廷製品賞賜大臣是皇帝籠絡臣工的一種手段，以賞賜臣屬各式貢茶為多，遂燒造了不少精美的茶葉蓋罐、茶葉蓋瓶等，這也是清宮中出現不少茶葉罐之緣由。茶葉罐亦有御窑、官窑、民窑之分，其中御窑者專為皇帝御用，官窑則多為賞賜皇親及權重大臣。這類高十二公分左右蓋罐，在清代宮廷繪畫如郎世寧《弘曆中秋賞月行樂圖》、佚名《歲朝圖》、或《弘曆雪景行樂圖》等圖上，往往置于矮櫃上和茶壺擺在一起，或可能是藏置茶葉的蓋罐。

本品小圓口，短直頸，渾圓腹，淺圈足。全器以青花淡描繪主題紋飾，紋飾頂天立地，填充飽滿。青花發色清新雅致，白釉泛青，胎質潔白細膩，圈足內墻胎釉結合處呈一綫淺橘色。本品為日本藏家舊藏，整體品相保存宛如庫出。此次出品之前，在日本藏家手中亦為盛放茶葉使用。

參閱：《也可以清心—茶具、茶事、茶畫》P142 Lot.120

A FINE BLUE AND WHITE LOTUS TEA JAR WITH COVER
Yongzheng period, Qing Dynasty
H 13.5 cm

RMB 1,300,000-1,500,000



是次拍品展開圖



清雍正 青花折枝花果紋茶葉罐
(臺灣國立故宮博物院藏)



清雍正 御窑青花折枝花果紋茶葉罐
(歐洲私人收藏)



乾隆帝《雪景行樂圖》

罐之形式不若瓶變化之多故名稱較少大抵可按其所繪花彩或彩色而名之也明製已極瑰麗至清代華貴僑皇不一而足而尤以人物為最佳雍窑繪美人尤好施之於罐也



大清雍正
五年製



3005

清雍正 御窑青花饕餮紋方樽

款識：大清雍正年製

來源：歐洲私人收藏

說明：本品綫條硬朗，造型方正。尊為方唇侈口，寬頸，鼓腹，圈足，肩部兩側設獸首銜環。應取自古銅尊彝的造型，製作規整。其紋飾自上而下鋪陳，見有回字紋、蕉葉紋、格紋錦地饕餮紋、變形回紋等。其中格紋錦地饕餮紋為主題紋飾，饕餮紋取法于上古青銅器紋飾，以平面青花繪飾出殷商禮器精致的“三層花”效果。而繁縟的紋飾與上下四道留白對比鮮明，使器型更富于變化，紋飾層次過渡更見清晰。繪畫細致入微，青花秾妍，層次分明，釉汁瑩白堅致。器足內青花書“大清雍正年製”六字三行篆書款。

本品所飾之鋪首古雅可愛，制作頗為精緻。鋪首是古代建築大門上的銜環獸面，漢代鋪首多表現虎、螭、龜、蛇等神獸的面部，明清時期鋪首主要以“椒圖”的形象出現。椒圖傳說是龍生九子之一，性好閉，最反感別人進入它的巢穴，世人因而將其頭部形象放在門上，取其緊閉之意，以圖平安。清代御瓷之中使用鋪首裝飾始見于康熙后期，至清雍正、乾隆兩朝頗為流行，鋪首銜環紋的使用正是復古之風在瓷器上最明顯的體現。

類似方尊，曾在由香港東方陶瓷學會與香港大學美術博物館聯合主辦的“馳騁古今：中國藝術的仿摹與創新展覽”展出，并收入展覽83號圖冊，Art&Imitation in China (14.10-17.12.2006)，The Oriental Ceramic Society of Hongkong Ltd.,no.83。

參閱：《機霞清賞—懷海堂藏清代御窑瓷器》香港中文大學文化館 2007年11月 P268 Lot.89

AN IMPERIAL BLUE AND WHITE “TAOTIE” VASE
Yongzheng period, Qing Dynasty
H 16 cm

RMB 1,500,000-1,600,000



清雍正 御窑青花饕餮紋方樽
《香港懷海堂藏》



是次拍品圖



商 青銅饕餮方尊
(臺北故宮博物院藏)



商 青銅饕餮方尊
(安陽墓出土)

古人製器載酒用以饗神犧尊象尊導源至遠此尊之權輿也尊一變而為瓶用以插花清供殆緣後起腹口相若者謂之尊口小腹大者謂之瓶其後市人任意相呼瓶與尊遂混而為一矣袁宏道撰瓶史遂為著錄專書所論以銅器為多亦兼及瓷製然其時形式名目猶不若今之紛紜璀璨也同是一瓶而形式爭奇鬪巧千變萬化稍有差別遂呈異觀故瓶之種種色色最有研究興味就不佞所知綴述於下雖未堪作瓶史之補傳亦頗足窺製作之一班焉



亦正亦精
南齋





大清雍正
正年製

3006

清雍正 御窑青花礬紅“飛龍在天”甘露瓶

款識：大清雍正年製

來源：美國新澤西私人收藏

說明：淨水瓶又稱甘露瓶或藏草瓶，來源于西藏，為藏傳佛教供奉用器。又或為觀世音菩薩手持之淨水瓶。作為盛放吉祥聖水的器皿，瓶中可插仙草，以灑甘露。此瓶直頸，斜肩下折，腹部內斂，器形秀雅別致，紋飾氣勢磅礴，未見同類器物收錄于海內外博物館之中，頗為珍罕。

自古以來，宮廷御物即具有承襲正統與展現王治的蘊意。對於繼位存在多種傳言的雍正皇帝而言，制作象征皇權至上的御物更能迎合聖意。其中以海水蒼龍紋最具代表性。據雍正朝檔案記載：“雍正皇帝連續在雍正十年、十三年表達瓷器上的御龍紋樣務必精細描繪看來。”足以象征帝王九五之尊的紋飾或可看成內廷恭造下象征皇權的器物。

龍自古便被視為神物，華夏民族之圖騰。據《說文·十一》：“龍、鱗蟲之長，能幽能明，能細能巨，能短能長，春分能登天，秋分能潛淵。”在明清時期更是將天子視為龍的化身。青花礬紅裝飾海浪龍紋，源自永宣時期，歷朝奉為至尊至貴之紋飾，又以官窑中之御窑尊為瓊寶。本品所示雍正時期所繪制的海水蒼龍紋，即承襲了康熙龍紋之生動威猛，又回避了乾隆御龍的呆板圖案化風格。此件淨水瓶以青花繪祥雲紋，祥雲之上四條蒼龍追逐一火珠，鋪天蓋地，翻雲吐霧，氣勢磅礴。

參閱：香港蘇富比 1979年5月21日-22日 Lot.225

香港莊氏收藏藏購于誠軒拍賣2008年4月28日

A FINE BLUE AND WHITE VASE WITH IRON-RED DRAGON DECORATION

Yongzheng period, Qing Dynasty

H 29.3 cm

RMB 5,000,000-6,000,000



清雍正 鬥彩纏枝花卉紋甘露瓶
(香港莊氏收藏)



香港蘇富比春拍
1979年5月21日-22日 Lot.225



是次拍品圖

藏草瓶 口直而長項有兩截中凸起如球腹渾圓脰短稍縮至足而大展大體甚似洋油之坐燈緣初特製以賜藏僧藏中有草取以供佛故得名也惟乾隆有之嘉道數代藏僧既罕來朝此式遂不複製花彩以珊瑚紅釉繪西番蓮者為多亦取西土莊嚴之意也
瓷之繪一龍一鳳者大抵皆歷代君主大婚時所製以誌紀念者也宣德青花最有名近則康乾之品亦足為世重矣至所繪不止一龍一鳳者則大都取御用之意而不關乎大婚紀念也



大清雍正
正年製

：『御龍紋樣務必精細描繪看來』
：：
：：
：：
—胤禛



3007

清雍正 官窑釉裏紅三魚圖碗（一對）

款識：大清雍正年製

來源：日本名古屋私人收藏

說明：釉裏紅三魚紋源于宣德官窑之至寶——明宣德釉裏紅三魚高足碗，至雍正推崇慕古，大肆仿效。雍正一朝，慕古最佳，精致至極，其白釉之桔皮質感極似宣窑。

此碗撇口，淺腹，高圈足，内壁光素無紋，外飾紅魚三條，生動靈活，潛于水中，若隱若現，意蘊朦朧。

三魚為傳統吉祥圖案，其典故出自《后漢書·楊震列傳》。東漢（25-220年）華陰人楊震，字伯起，好學窮經，被譽為“關西孔子”。其在胡地客居，教授學生，不應州郡征召數十年，人們都認為他迂腐老朽了。一日有鸛雀叼着三條鱧魚飛至堂前，輔助其講學的都講撿起魚說：“蛇有黃地黑紋，與卿大夫服色相近，數目又是三條，象征三公，先生從此要升遷了”。果然，楊震年過半百大將軍登鸞聞其賢向上舉薦，幾次升遷后官居太常。此典又稱：“三集堂”或“祥應符”等，是大器晚成或官至高位的吉祥祝福。《隸釋·太尉楊震碑》：“至德通洞，天爵不應，貽我三魚，以章懿德。”后以“三魚”為位至三公之典。

參閱：《中國清代官窑瓷器》上海文化出版社 2003年10月 P162

A RARE PAIR OF COPPER-RED THREE-FISH BOWLS

Yongzheng period, Qing Dynasty

D 22.5 cm

RMB 900,000-1,000,000



清雍正 官窑釉裏紅三魚圖碗（一對）
（南京故宮博物院藏）

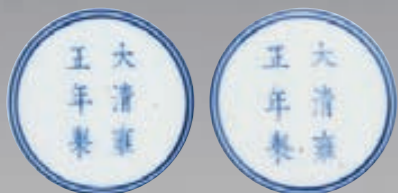


明萬曆 官窑釉裏紅三魚圖碗（一對）
（臺北國立故宮博物院藏）



明宣德 釉裏紅三魚高足杯
（上海博物館藏）

明代發明彩色極多不勝觀指大抵康雍時所有之色殆幾無不沿於明代者若釉裏紅豇豆紅抹紅秋葵綠等新豔可喜之色明已有之若豆彩一種成化亦微露端倪故就彩色論朱明一代已極紛紜璀璨清初益推衍其波瀾耳釉裏藍一種其作法係先上一層白釉再上一層藍色復上一層薄釉最後又畫金花多作龍身天矯青雲繚繞之畫釉裏紅之作法亦然釉裏藍以康熙為最精新仿者粗惡可厭釉裏紅乾隆間尙精後亦間有仿者然不足觀矣



至德通洞
 天爵不應
 貽我三魚
 以章懿德

《隸釋·太尉楊震碑》



3008

清雍正 御窑青金石釉弦紋瓶

款識：大清雍正年製

來源：日本藏家購自美國舊藏

說明：瓶為撇口，長頸，溜肩，扁圓腹，腹部突起兩道弦紋，圈足。底足施醬釉，底款于釉中隱約可辨，書“大清雍正年製”六字三行篆書款。胎質細膩堅致，造型端莊俊逸，通體及足內均施青金藍釉，腹上部釉面較為密布，腹下部白色斑點較多，藍色斑點較少，使整器具有極強的韻律感。釉色濃艷，釉層厚而均勻，釉面瑩潤光亮，斑駁淋漓，流光溢彩，如翎羽閃爍。

青金藍釉是雍正時督陶官唐英在仿均釉基礎上新創的品種，其工藝與仿鈎釉近似。以乳白釉為底釉，在其上吹灑鈷藍釉料，于高溫中燒成。釉色由很多青、藍、白等色斑點組成，以藍色為主的各種斑點輝映成趣，錯落有致的斑點中雜有黃褐金星。因其貌極似青金石，故得名“青金藍釉”。此類作品傳世完整器稀少，故宮博物院現存幾件青金藍釉瓶可供參考。

雍正官窑瓷器，以精細著稱于世，尤其在顏色釉方面的成就卓越，仿古創新，新添十數種鮮艷的新釉色，可謂“參古今之式，動以新意，備諸巧妙”，代表了雍正官窑的最高水平。查閱《清宮檔案》，雍正顏色釉品種占有相當大的比例，可見雍正皇帝對顏色釉瓷器偏愛有加。此器資質瑩潔，工藝精細，器型雋秀，典雅優美。青金藍釉面肥潤，光華隱隱，如寶如珠，此種釉色在雍正朝昇彩紛呈的顏色釉瓷器中亦屬存世稀少的精品，真可謂寧不知傾城傾國，佳器難再得。

參閱：《故宮博物院藏文物珍品大系·顏色釉》P218 Lot.196

紐約佳士得 1985年6月4日 Lot.38

《香港蘇富比二十周年》Lot.343

AN IMPERIAL SNOWFLAKE-BLUE VASE

Yongzheng period, Qing Dynasty

H 19.7 cm

RMB 1,200,000-1,500,000



清雍正 御窑青金石釉觀音瓶
《香港蘇富比二十周年》Lot.343



清雍正 御窑青金石釉花盆及盆托
(北京故宮博物院藏)



清雍正 御窑青金石釉石榴尊
(北京故宮博物院藏)

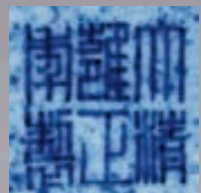


清雍正 御窑青金石釉蒜頭瓶
(北京故宮博物院藏)



清雍正 御窑青金石釉案缸
(北京故宮博物院藏)

罇罇甕 形似油錘而項甚肥直下若截筒者曰罇罇甕亦尋常式也純色釉者以積紅積藍茶葉末等為多若五采者多帶錦地或錦地開光或錦邊



3009

清雍正 御窑廠官“鱔魚皮”釉貫耳穿帶瓶

款識：大清雍正年製

來源：日本重要茶道家族舊藏

說明：此瓶尺寸之碩當屬雍窑茶葉末貫耳瓶之最，器形宏偉，氣勢凌人。瓶式為傳統方貫耳樣式。直口，長頸，鼓腹，腹心突起杏圓，兩側設貫耳，通體施廠官純色釉，因色如鱔魚之皮，故名。器身光素無雕飾，色澤蒼雅靜穆，富有天然韻致。底款陰刻篆書“大清雍正年製”，篆法精妙，筆力遒勁。

雍乾二帝甚愛茶葉釉養目之效，在當政時期將此釉水品種燒造臻于成熟，產生許多色調，如蟹甲青、鱔魚黃、蛇皮綠等。《旬雅卷二十三》中記載：“茶葉末一種，本合黃、黑、綠三色而成，以雍正仿成化者為貴，然則成化之有茶葉末者明矣，仿明者略偏于黑，雍正官窑則仿于黃矣。而尤以綠色獨多者，最稱稀罕，蓋乾隆窑也”。

貫耳瓶來源于漢代投壺式樣，器形方正端莊，深得皇帝喜愛，雍乾仿宋者極多，并沿燒至清末。古人制器，方器難于圓器，大器難于小器，如體量巨大的方器燒造，能制器規整且釉色極美者實屬難得。

參閱：《中國國家博物館館藏文物研究叢書—瓷器卷 清代》上海古籍出版社 2007年7月 P104 Lot.68

AN IMPERIAL TEA-DUST VASE

Yongzheng period, Qing Dynasty

H 50 cm

RMB 4,000,000-5,000,000



西周 青銅投壺
(巴黎重要私人收藏)



清雍正 官窑茶葉末釉杏圓貫耳瓶
(中國國家博物館藏)



是次拍品圖

方瓶 方瓶種式不一有體方口圓類舊時之轎燈者亦名方燈籠以東青色
凸雕八卦形為多有口體俱方身分兩截者略如神前之香案以黃地青花為
多有扁方形口底俱方而腹膨脹項旁有兩耳可以穿帶者有如日字形而口
微凸起者其他種種形狀不勝枚舉
康熙以後專尚淡黃統稱蛋黃也其稍深者謂之熟蛋黃稍淺者謂之生蛋黃
若和黑綠一色者則名茶葉末茶末導源最古一為純正之茶末一為不純之
茶末不純正者或偏於黃或偏於綠純正者如將茶葉研成細末調於釉中其
色古雅幽穆足當清供焉其黑色稍濃而有黃色碎點周遭圍繞於底足間者
謂之鱔魚皮亦象形語也若鼻煙若菜尾若老僧衣皆茶葉末之變體鼻煙最
濃菜尾較淡至如黃黑紫相和砌成斑點則謂之虎皮斑



3010

1744年(乾隆九年) 官窑青花菖蒲紋節令膳碗

款識：乾隆九年內發造節令膳碗原樣存殿記

來源：原為日本私人收藏

2011年于日本東京出售

舊囊盒內附有林屋晴三先生的鑒定信函

說明：碗為廣口微撇，深腹，圈足。通體繪飾青花，口沿內外分別繪以菱格紋、網格紋裝飾，腹部為纏枝花卉，碗心雙圈繪菖蒲紋。底足內書青花“乾隆九年內發造節令膳碗原樣存殿記”記事款。全器青花淡雅清新，構圖疏密有致，器形端莊秀美，尤顯溫婉動人。本品款識較為罕見，根據其內容，本品應屬宮廷節令宴用瓷所使用的官樣。

節令宴系指清宮廷按固定的年節時令而設的筵宴。如：元日宴、元會宴、春耕宴、端午宴、乞巧宴、中秋宴、重陽宴、冬至宴、除夕宴等，皆按節次定規，循例而行，并嚴謹的規定了食俗、菜式及盛放器皿。本品碗心繪飾菖蒲，菖蒲在中國傳統文化中是可防疫驅邪的靈草，端午節時有將菖蒲和艾葉捆一起插于檐下的習俗。由此可知此碗應屬端午宴定燒的官樣，由內府相關人員根據皇帝的意願制成的器物標準，御窑廠按樣燒造。

參閱：《故宮博物院藏—明初青花瓷（上册）》紫禁城出版社 P134 Lot.72

《故宮博物院藏—明初青花瓷（下册）》紫禁城出版社 P384 Lot.207

AN EXTREMELY RARE BLUE AND WHITE BOWL WITH LOTUS DECORATION

Qianlong period, Qing Dynasty

D 15 cm

RMB 400,000-500,000



明永樂 青花菖蒲花碗
(北京故宮博物院藏)

釉裏藍一種其作法係先上一層白釉再上一層藍色復上一層薄釉最後又畫金花多作龍身天矯青雲繚繞之畫釉裏紅之作法亦然釉裏藍以康熙為最精新仿者粗惡可厭釉裏紅乾隆間尙精後亦間有仿者然不足觀矣

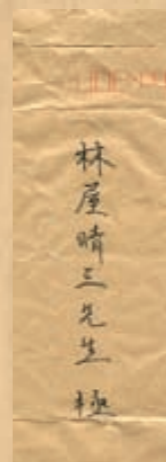


林屋晴三先生的著作

林屋晴三先生為日本東京博物館副館長，日本著名東洋陶瓷學者研究人士，一生致力於研究茶道與東洋的陶瓷。著作出版甚多，其中以《中國之陶瓷》最為知名。他經常組團來中國研究學習。

青花花卉紋碗
清代乾隆年間制作。此作品之所以說極具資料性價值，是因為其圈足內有“乾隆年制”銘文，給后人留下了這一時期的參考標本。我第一次見到這種銘文的乾隆器物，可見資料價值尤為重要。其紋飾上有仿明初風格的特征。

林屋晴三





3011

清乾隆 官窑青花纏枝蓮托八寶盃壺

款識：大清乾隆年製

記錄：中國嘉德2001春季拍賣會 2001年4月25日 Lot.1317

出版：《嘉德十周年精品錄》 P93

說明：壺源自商周時期青銅器造型，廣口，闊頸，深腹，有長流、曲柄，下承以鼎式四足，造型別致。通體飾青花紋樣，腹部主題圖案為佛蓮托八寶，法輪、傘蓋、蓮花、寶瓶、金魚等主題紋樣等距離排列，與微豐的鼓腹相得益彰。八寶紋下以纏枝靈芝為陪襯，分別飾于蓋面、頸、流、曲柄和四足上。此器造型古樸典雅，構圖繁密，繪畫流暢。花紋當中之“點塗法”酣暢淋漓，自然奔放而不失尺度，青花蒼雅明快、嬌妍欲滴，與瑩潤似玉的釉質相互映襯，皆見佳瓷麗質。

乾隆一朝摹古之風興盛，清宮內外皆崇仰三代古物，好之而后摹，摹制手段各異，成就互見，其中以瓷仿銅為當時最佳選擇方式之一。此式盃壺的最初原型來自商周時期青銅酒器“盃”，清宮對其摹制始於乾隆時期，嘉慶、道光二朝沿襲有造，往後未見。道光二十九年，清宮謹遵道光皇帝節儉的治國思想，官窑奉旨停止燒造“不急之務”的16種圓琢瓷器，此器便在其中。隨着乾隆盛世的繁華遠去，此式代表摹古情趣的盃壺終於退出御瓷燒造之列，成為帝國昔日光輝的一絲追憶。

參閱：《故宮藏瓷 清青花瓷 二》臺灣國立故宮博物院編纂發行 1969年2月 P63

《偉大的中國青銅時代-THE GREAT BRONZE AGE OF CHINA-ALFRED A.KNOPE》Lot.44

AN UNUSUAL BLUE AND WHITE BABAO TEA-POT AND COVER HE HU

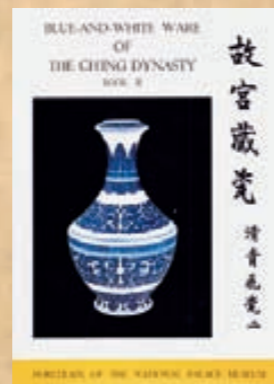
Qianlong period, Qing Dynasty

H 17 cm

RMB 500,000-600,000



中國嘉德2001春季拍賣會
2001年4月25日 Lot.1317



清乾隆 青花纏枝蓮托八寶盃壺
(臺北國立故宮博物院藏)



春秋 青銅獸面紋盃
(美國華盛頓弗利爾美術館藏)



清乾隆 官窑青花纏枝蓮托八寶盃壺
(南京故宮博物院藏)

古人製器載酒用以饗神犧尊象尊導源至遠此尊之權輿也尊一變而為瓶用以插花清供殆緣後起腹口相若者謂之尊口小腹大者謂之瓶其後市人任意相呼瓶與尊遂混而為一矣袁宏道撰瓶史遂為著錄專書所論以銅器為多亦兼及瓷製然其時形式名目猶不若今之紛紜璀璨也同是一瓶而形式爭奇鬪巧千變萬化稍有差別遂呈異觀故瓶之種種色色最有研究興味就不佞所知綴述於下雖未堪作瓶史之補傳亦頗足窺製作之一班焉



《清宮瓷器檔案》載，乾隆三年六月二十五日太監高玉交大官釉高四足茶壺、宣窑青花八寶高四足茶壺各一件，傳旨唐英燒造。嘉慶、道光兩朝均作為大運瓷器品種燒造，道光二十五年停燒。



3012

清乾隆 御窑青花纏枝蓮托八寶鋪首銜環尊

款識：大清乾隆年製

來源：天津舊軍閥家庭舊藏

北京華辰 2002年4月24日 Lot.706

說明：本品無論品質與品相皆屬同類器物中的佼佼者，尤以其青花發色效仿永宣“蘇麻尼青”，雖結晶斑處用筆加以點着，但仿製效果已經淋漓盡致，可謂教科書級的乾隆御窑青花器物。

滿清皇室尊崇藏傳佛教，其中以乾隆皇帝最為篤信，弘歷一生以佛心天子自稱，虔誠而執着地禮佛敬佛，他在紫禁城、各處行宮，建造了許多的佛堂樓閣和佛寺廟，如宮裏的英華殿、梵華樓、般若殿，御苑的永安寺、小西天、尤壽樓和三山五園的佛堂勝迹，真是數不勝數。爲了滿足各處佛堂陳設供奉之需，御窑廠秉承弘歷諭旨燒制許多瓷質密宗法器供器，開創中國陶瓷史上富具時代特色的一頁。

此青花蓮托八寶紋尊正是弘歷崇佛的歷史見證，其造型恢巨雄偉，古雅端莊，爲乾隆時期寥寥可數的最大器型之一。通體青花裝飾，層次豐富繁密，運用摹仿永宣青花的點塗技法繪畫，流暢細膩，主題紋飾爲纏枝蓮托八寶，彰顯着濃重的密宗色彩，其余自上而下分繪海水波濤紋、纏枝蓮紋、巴洛克式卷草紋、蓮瓣紋、海水波濤紋，尤其八寶式樣，紛繁復雜，繪畫却細致入微，頗見功力，兩側飄帶折迭多變，輕盈如真，動感強烈。釉汁瑩白細嫩，溫潤如玉，青花濃郁明快，翠妍欲滴，爲乾隆青花御瓷少有不之雋品。肩貼鋪首銜環爲飾，模印清晰雕刻細致，富具古韻。

底書青花“大清乾隆年制”六字三行篆書款，工整端莊。

參閱：《清代瓷器賞鑒》錢振宗主編 上海科技出版社 1994年 P132-133

《天民樓珍藏青花瓷器》P212 Lot.89

《中國歷代陶瓷選集》臺灣鴻禧美術館編 P360 Lot.161

《中國國家博物館館藏文物研究叢書—瓷器卷·清代》Lot.78

《蘇富比香港二十周年》Lot.179

《千祥雲集·中國吉祥圖案文物—敏求精舍四十五周年紀念展》Lot.212

A FINE AND RARE BLUE AND WHITE VASE WITH LOTUS AND BA-BAO DECORATION

Qianlong period, Qing Dynasty

H 49 cm

RMB 5,000,000-6,000,000

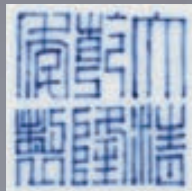


戰國 青銅獸面紋壺
(日本京都茶道家族舊藏)



清乾隆 御窑青花纏枝蓮托八寶鋪首銜環尊
(著錄于清代瓷器賞鑒)

仿古各式 仿古之式不一其製仿周秦壘缶者名曰雲壘尊有仿漢魏葬器者名曰虵虎瓶大抵仿古尊壘之器必有雙耳居多又或凹雕掛鐵色釉或古銅彩或鐵繡花此並色澤而仿之者也若青花若五彩若素三彩但仿式樣而不仿色澤者亦各有之



《清宮瓷器檔案全集》載，熱河素尚齊東
順山房存雍正款青花八寶獸面尊四件。

六角 六角亦有數種有略如棒錘式項短無脛而身直下者有口張項稍長而腹巨者有有項有脛略如花籃式者皆好奇之趨尙競異標新也

古人製器載酒用以饗神犧尊象尊導源至遠此尊之權輿也尊一變而爲瓶用以插花清供殆緣後起腹口相若者謂之尊口小腹大者謂之瓶其後市人任意相呼瓶與尊遂混而爲一矣袁宏道撰瓶史遂爲著錄專書所論以銅器爲多亦兼及瓷製然其時形式名目猶不若今之紛紜璀璨也同是一瓶而形式爭奇鬪巧千變萬化稍有差別遂呈異觀故瓶之種種色色最有研究興味就不佞所知綴述於下雖未堪作瓶史之補傳亦頗足窺製作之一班焉



3013

清乾隆 御窑青花折枝花卉纹六方瓶

款识：大清乾隆年製

来源：扬州文物商店

说明：本器整体呈六方形，侈口长颈，折肩弧腹，圈足外撇，器形端正大气，恢宏威嚴。器物胎质细腻，釉汁润泽，通体以青花描绘，发色苍翠。瓶颈部六面分饰折枝花卉，腹部主体以“三多”为主题纹饰，绘制石榴、佛手、寿桃，寓意“多子”、“多福”、“多寿”，瑞果之间搭配菊花、牡丹、莲花三组折枝花卉，祥花瑞果，清秀极妍，器物口沿、肩部及足胫分饰回纹、云雷纹及如意云头，器身起棱折角处则描绘卷草花卉，起到了点缀主题纹饰的作用。整器纹饰绘法规整，构图严谨，布局疏密相宜。底心青花书“大清乾隆年製”六字三行篆书款。

六方瓶器形首创于雍正，盛于乾隆，见有青花、粉彩及单色釉品种。方器烧制难度大于圆器，本瓶为六方形，且器形巨大，因此烧造难度更甚。乾隆帝好古成癖，并强调采古博今，这种审美取向在瓷器上体现的尤为明显。本器在纹饰题材和描绘技法方面极力追求永宣瓷器的效果，其青花发色浓艳，笔触点染之间，呈现永宣青花苍健之美，主题纹饰亦采用明初所流行的折枝花果纹，石榴、寿桃等瑞果搭配秋菊、牡丹等鲜花，极尽雍容华贵之态。自康熙以来，满清统治者内部就一直存在着一种宫廷西洋风，这种风气在当时的建筑、绘画及制瓷等方面均有体现，本器即是中國传统题材与西方艺术风格相互结合的完美体现，其腹部六道边棱处分绘巴洛克式卷草纹，填补了瓶体转折处的空白，同时又与上下的如意云头和回纹结合起来，使腹部每面形成开光的表现形式，从而巧妙的烘托了主题纹饰。

此类乾隆官窑重器由于烧造难度大，且成品率极低，因此当时的数量就极为有限，保存至今的更是凤毛麟角，目前仅见中国国家博物馆、南京博物院等大型博物馆有收藏。本器时代特征明显，器形端正，青花发色恰到好处，是一件不可多得的乾隆官窑典范之作。

参阅：《中国国家博物馆馆藏文物研究丛书—瓷器卷—清代》上海古籍出版社 2007年7月 Lot. 79

AN MAGNIFICENT BLUE AND WHITE HEXAGONAL VASE WITH FLOWER DECORATION

Qianlong period, Qing Dynasty

H 66 cm

RMB 9,000,000-10,000,000



《清宮瓷器檔案全集》載，青花大六方瓶
為乾隆朝大運品種之一，道光元年曾賞賜
乾隆款青花大六方瓶八件。



古人製器載酒用以饗神犧尊象尊導源至遠此尊之權輿也尊一變而為瓶用以插花清供殆緣後起腹口相若者謂之尊口小腹大者謂之瓶其後市人任意相呼瓶與尊遂混而為一矣袁宏道撰瓶史遂為著錄專書所論以銅器為多亦兼及瓷製然其時形式名目猶不若今之紛紜璀璨也同是一瓶而形式爭奇鬪巧千變萬化稍有差別遂呈異觀故瓶之種種色色最有研究興味就不佞所知綴述於下雖未堪作瓶史之補傳亦頗足窺製作之一班焉

穿帶 穿帶之製有方有圓方者如前條所述圓者大體似天球而左右兩耳可以穿帶則方圓悉同也（耳與口之孔同一平行視線與尋常垂雙耳者異）此製仿古禮投壺之壺又有足際兩橫孔仍於孔內掛釉者亦名穿帶皆純色釉為多概係官窰甚少客貨也



清乾隆 官窰青花折枝花果紋貫耳六方尊
（南京故宮博物院藏）

3014

清乾隆 官窰青花折枝花果紋貫耳六方尊

款識：大清乾隆年製

來源：歐洲藏家舊藏

說明：此種六方尊為乾隆朝創燒且獨有的御窰青花品種。多成對陳設於宮殿之中，其莊重威嚴的氣勢，嚴謹而創新的工藝，展現出乾隆王朝的宮廷風貌。現在一件清宮舊藏之品仍陳設於故宮漱芳齋多寶閣之內。據《清檔》記載，“乾隆七年十一月二十八日，唐英將照樣燒造得青花白地雙耳六方花尊改款式耳子四件，并樣一件送京呈進”，品種即為此類品種。六方器形采用拼接法燒造，製作難度較大。

本品呈六方形，撇口，長頸，頸部飾對稱的雙貫耳，折肩，圈足，造型莊重。通體青花裝飾，滿繪什錦花卉紋，口沿飾一周回紋及花卉紋，頸部飾海水紋，雙貫耳亦繪花卉紋，肩部及腹部均繪纏枝花卉紋，以青花弦紋相隔，近足處繪花卉紋。整體紋飾層次清晰，青花發色標準，畫工精細。乾隆時期官窰青花立器中有一些器物造型、規格相似，但紋飾的組合不同，此件貫耳瓶以其別致的造型及流暢的紋飾，體現了乾隆時期高超的制瓷技藝。

參閱：《中國清代官窰瓷器》上海文化出版社 2003年10月 P238

AN RARE BLUE AND WHITE HEXAGONAL VASE

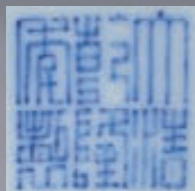
Qianlong period, Qing Dynasty

H 44.5 cm

RMB 4,000,000-5,000,000



故宮漱芳齋內多寶閣陳設圖



《清宮瓷器檔案全集》載，乾隆七年十一月二十八日，唐英將照樣燒造得青花白地雙耳六方花尊改款式耳子四件，并樣一件送京呈進。

3015

清乾隆 御窑洋彩胭脂紅軋道西番蓮紋卧足杯

款識：大清乾隆年製

來源：紐約佳士得 1993年12月2日 Lot.344

說明：乾隆一朝堪稱中國彩瓷歷史之巔峰時代，其彩釉之豐富，品類之繁復，技術之高超，皆空前絕后。

本品秀美華貴，妍而不俗，通體施以胭脂彩為地，軋道卷草，以洋彩繪纏枝西番蓮紋。玲瓏精巧，其繪畫工致細膩，胭脂彩厚潤勻淨，花飾柔美舒雅，諸彩妍麗而含蓄，朵朵蓮花盛情妍放，一展斑斕絢麗，盡現乾隆盛世繁縟奢華之美。

有清一代御瓷之中通體胭脂紅彩地者非常少見。受珐琅彩瓷影響，乾隆朝始制胭脂地軋道洋彩瓷，在當時亦屬珍稀之品。例如清宮舊藏“乾隆洋彩胭脂地勾蓮紋如意耳瓶”為寥寥幾例之一。而洋彩是雍乾時期清宮對運用西洋繪畫技法描繪的彩瓷，其繪畫設色妍麗繁縟，需要更為高超的繪畫功底與豐富的經驗。唐英在乾隆八年編撰完成的《陶冶圖冊》第十七編“圓琢洋采”中曾作如此評述：“圓琢白器，五采繪畫，摹仿西洋，故曰洋采。須素習繪事高手，將各種顏料研細調和，以白瓷片繪染燒試，必熟諳顏料、火候之性，始可由粗及細，熟中生巧，總以眼明、心細、手准為佳。”

參閱：《故宮博物院藏文物珍品大系—珐琅彩·粉彩》P145 Lot.127

《華麗彩瓷—乾隆洋彩》國立故宮博物院 2008年9月 P46-47 Lot.2

《華麗彩瓷—乾隆洋彩》國立故宮博物院 2008年9月 P134-135 Lot.42

AN IMPERIAL RUBY-GROUND FAMILLE-ROSE WINE-CUP

Qianlong period, Qing Dynasty

D 9.4 cm

RMB 1,200,000-1,300,000



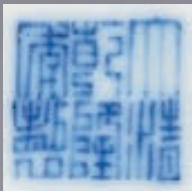
清乾隆 御窑洋彩胭脂紅軋道西番蓮紋杯
(臺北國立故宮博物院藏)



臺北國立故宮博物院舊藏的幾件胭脂地軋道洋彩瓷器

胭脂水 胭脂水一色發明於雍正而乾隆繼之以其釉色酷似胭脂水因以得名也始製者胎極薄其裏釉極白因為外釉所照故發粉紅色乾隆所製則胎質漸厚色略發紫其裏釉尤白於燈草邊處如白玉一道焉至乾隆末葉喜滿雕陰文細花繪以雜彩比之初年殆不啻上下床之別

洋彩 雍乾之間洋瓷逐漸流入且有泰西人士如郎世寧輩供奉內廷故雍乾兩代有以本國瓷皿摹仿洋瓷花彩者是曰洋彩畫筆均以西洋界算法行之尤以開光中繪泰西婦孺者為至精之品至於花鳥亦喜開光又有不開光者所用顏色純似洋瓷細辨之則顯然有別且底內往往有華字款也



《清宮瓷器檔案全集》載，乾隆六年御窯
厂燒造洋紅地錦上添花海棠杯。



3016

清乾隆 官窑斗彩團菊紋茶葉蓋罐

款識：大清乾隆年製

來源：日本京都私人收藏

說明：康、雍、乾三朝，皇帝將各地貢品及宮廷制品賞賜大臣，是皇帝籠絡臣工的一種手段，以賞賜臣屬各式貢茶為多，遂燒造了不少精美的茶葉蓋罐、茶葉蓋瓶等，這也是清宮中出現不少茶葉罐之緣由。

此罐圓口，短頸，豐肩，腹部上碩下斂，平底凹足，帶平頂圓蓋。器肩及底邊各繪青花朵花紋飾一周，花心加紅、黃點紋，罐腹上下各繪飾四團花菊紋、隙地則飾蓮花。蓋面亦飾一團菊花，蓋周則為四組蓮花紋。底青花書“大清乾隆年製”六字三行篆款。此罐為日本京都私人收藏，于家中存放茶葉之用。

罐形、紋飾基本上為沿襲明代成化斗彩形式，這類高十二公分左右蓋罐，在清代宮廷繪畫如郎世寧《弘歷中秋賞月行樂圖》、佚名《歲朝圖》、或《弘歷雪景行樂圖》等圖上，往往置于矮櫃上或和茶壺擺在一起，可能是藏置茶葉的蓋罐。

參閱：《也可以清心—茶具、茶事、茶畫》P179 Lot.157

A FINE AND RARE DOUCAI TUAN-JU JAR WITH COVER

Qianlong period, Qing Dynasty

H 12 cm

RMB 700,000-800,000



明成化 鬥彩團菊蝶蓋罐
(北京故宮博物院藏)



清乾隆 鬥彩團菊蓋罐
(著錄于《清代瓷器賞鑒》)



故宮漱芳齋內多寶閣陳設圖

豆彩 何謂豆彩蓋所繪花紋以豆青色為最多占十分之五六故曰豆彩也
或稱鬥彩謂花朵之攢簇有類鬥爭或稱逗彩謂彩繪之駢連有同逗併實則
市人以音相呼輾轉訛述殊非正詮是彩康熙至精若人物若花卉若鳥獸均
異采發越清雋可愛至乾隆以後喜作團彩稍欠風致矣然於華麗之中別饒
葱蒨之致足為清供雅品彌可寶貴也



3017

清乾隆 官窑窑變釉鳩耳尊

款識：大清乾隆年製

來源：Richard Cartwright (1903-1954) 舊藏

Bluett&Sons, London 舊藏

倫敦蘇富比 2011年11月9日 Lot.62

日本東京繭山龍泉堂收藏

展覽：日本東京繭山龍泉堂2012年東京美術俱樂部秋季大展

說明：鳩耳尊、鋪首尊、義耳尊等皆因仿上古青銅器造型而得名。此尊撇口，弧腹，圈足，頸部飾雙鳩耳銜環。通體施窑變釉，紅紫交融之色散布遍體，釉中諸色渾融交錯，迷離迤邐，妙不可言。底書青花“大清乾隆年製”六字篆書款識，款識筆筆間斷，字體疏為硬朗，應屬乾隆早期官窑款識之風格。

鳩耳尊為雍正、乾隆皇帝深愛的藝術造型，古樸典雅。其造型被賦予各個品種，裝飾各類紋樣，如青花、斗彩、青花黃釉、窑變釉、仿官、仿哥、仿汝等。鳩耳含有長壽之意，《后漢書》中有“八十九十，禮有加賜。玉杖長九尺，端以鳩鳥為飾。鳩者，不噎之鳥也。欲老人不噎？”的記載。

此件鳩耳尊在施釉之時，雙鳩耳淌下兩行月白釉，宛若瀑布，乃窑變釉生成時渾然天成之造化。釉色斑斕無比，紅紫交融于身，火焰青色由足底燃燒，縱橫變化，燦若晚霞，無有窮盡。此等虛幻奇詭之景，全賴窑火造就，可謂瑰麗天成，屬乾隆御窑窑變釉器物之佼佼者。

本罐底部貼有倫敦布魯耶商行 (Bluett & Sons) 的標籤。該古董店創立于1884年，并在1922年把店面設在了倫敦最繁華的街區之一梅非爾地區。布魯耶古董店是英國二十世紀最具實力的中國藝術品古董店之一。它從二十世紀七十年代早期開始出版學術類圖錄，后被各大古董店和拍賣行效仿。古董店的第三代掌門人羅杰·布魯耶在進入家族古董店前，曾在蘇富比拍賣行工作。他不但對中國藝術品有着深入的了解，還與眾多收藏家保持着良好的關係。他的客戶包括瑞典國王古斯塔夫·阿道夫六世 (King Gustaf VI Adolf)、英國倫敦大英博物館 (The British Museum)、美國紐約大都會博物館 (The Metropolitan Museum of Art) 等等。他也是唯一一個連任英國古董商協會主席的商人。

參閱：《沈陽故宮博物院院藏文物精粹—瓷器卷 下》萬卷出版公司 2007年 P166 Lot6

A RARE FLAMBE-GLAZED DOUBLE-EARED VASE

Qianlong period, Qing Dynasty

H 16.5 cm

RMB 700,000-800,000



清乾隆 官窑茶葉末釉鳩耳尊
(北京東正2014年秋拍)



清乾隆 仿哥雙獸耳瓶
(沈陽故宮博物院院藏)

仿古各式 仿古之式不一其製仿周秦罍缶者名曰雲罍尊有仿漢魏葬器者名曰虵虎瓶大抵仿古尊罍之器必有雙耳居多又或凹雕掛鐵色釉或古銅彩或鐵繡花此並色澤而仿之者也若青花若五彩若素三彩但仿式樣而不仿色澤者亦各有之

窑變 窑變者乃燒窑時火候不勻偶然釉汁變色之故大抵欲作深紅之色非一種顏料所能造必參以他種顏料而火候深淺之處紅色失而他色露變成種種形狀不等頗為特異因之踵作蓋本偶然者後遂成爲故然矣 窑變先後所製亦各有不同若康熙末年之窑變其藍色與雍正時同惟其紅色則發黑若雍正初年之窑變紅藍二色均不發黑其釉與郎窑之釉略同若雍正末乾隆初之窑變其釉與色均與郎窑迥異且有帶款者蓋純乎人工故意製成者也



Private Collection Room



Richard Cartwright



3018

清嘉慶 官窑仿官釉八方瓶

款識：大清嘉慶年製

來源：日本京都私人收藏

說明：此種八方瓶仿自趙宋，頗受宮廷喜愛。始燒于雍正，流行于乾隆，至嘉慶后則不製矣。品種以仿官、仿哥、仿汝者最具人氣，亦有粉青、爐鈞、青花等。乾隆時期后三者并非主流，而今已成彌足珍寶。本瓶為八方，盤口，長頸，扁圓鼓腹，圈足。器形規整，棱角分明。多棱器製作難度很大，由于采用拼接成型，成品率低，往往有“一方抵十圓”之說，在各種造型的清代官窑瓷器中尤為珍貴。本品通體施仿官釉，發色素雅，釉面滋潤，也有冰片狀的裂紋，開片自然，其瓷質光滑潤澤，如同古玉。

雍、乾時期御窑廠瓷藝精進，集歷代名品之大成，摹古與創新并存，成就顯赫，其與仿宋官釉的燒造可為大宗，唐英總結雍正一朝瓷業成就所作的《陶成紀事碑》將仿官釉置于五十七種重要供御瓷器品類之首，其意可見。由雍乾二帝開啓的摹古宋器風尚影響了整個清代御窑的燒造。本品正是嘉慶年間沿襲摹古融新燒造出的御瓷佳作，古樸嚴謹的造型，綫條分明的棱綫使得此瓶更具幾分肅穆氣質，與淡雅端莊的仿官釉十分契合。

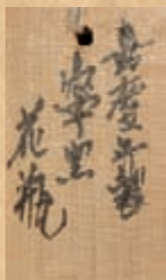
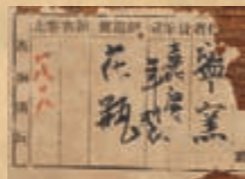
參閱：《得佳趣—乾隆皇帝陶瓷的品味》國立故宮博物院 2012年9月 P107 Lot.31

A FINE AND RARE GUAN-TYPE HEXAGONAL VASE

JianJing period, Qing Dynasty

H 21 cm

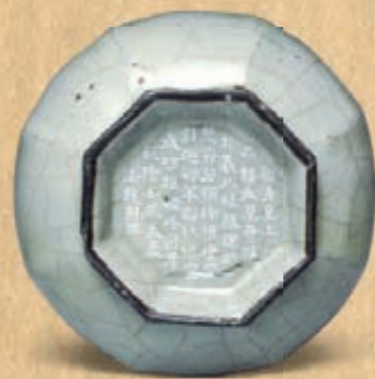
RMB 1,300,000-1,500,000



官窑包裝
舊標籤



宋 官窑弦紋八方瓶
(臺北故宮博物院舊藏)



八方瓶之底部圖
(臺北故宮博物院舊藏)



宋 官窑弦紋八方瓶
(臺北故宮博物院舊藏)



帶舊包裝圖

官窑 宋大觀政和間在汴京所造體薄色青有帶粉紅色者濃淡不一有色帶白而釉薄如紙者大觀中尙月白粉青大綠三種有蟹爪文紫口鐵足蓋其胎本紫色也然宋官窑有數種南渡後邵成章於修內司燒造曰內窑亦名官窑其後郊壇下別立新窑亦曰官窑是宋時已有舊京修內司郊壇下三種唐氏秉鈞謂舊京著時未久當以修內司所造為上新窑為下當時已分差等矣南宋餘姚秘邑瓷後人亦目之為官窑大抵皆仿汴京遺製遞衍遞嬗也自嘉慶至同治為篆書盛行時期而楷書亦偶一見也乾隆篆楷兼有而篆究於楷至光宣二代除仿古外則又楷多於篆矣



《清宮瓷器檔案全集》載，汝釉魚子紋八方七弦瓶為乾隆、嘉慶兩朝大運品種之一，道光元年亦有燒造，以後不再燒造。



清道光 喜溢秋亭圖



圓明園九州清晏圖



慎德堂坐落于圓明園九州清晏之中，屬園中園

3019

清道光 御窑慎德堂粉彩“吉慶有余”花盆（一對）

款識：慎德堂製

來源：1932年山中商會東京春季大展（傳）

日本關西重要私人收藏（2015年于日本出售）

說明：1932年日本東京上野公園中迎來了山中商會春季大型中國古董展覽會。上千件中國古代藝術精品在這裏展出。其中大部分來源于中國的皇宮與王府瑰藏。在清代官窑的展品中，最后被展示的是一批慎德堂御窑御製的精品彩瓷。這批瓷器原屬圓明園九州清晏所定製。此對清道光慎德堂粉彩吉慶有余花盆便來自于這批瓷器。有清一代，以清康熙乾隆三朝瓷器倍受推崇，又奉雍正至乾隆早期為清代御瓷的黃金時期。后有慎德、儲秀二堂，推陳出新、專製御物，亦謂佳品。其慎德堂者，源自圓明園九州清晏一處堂名，為道光皇帝御用書齋與寢殿。北京故宮博物院共藏慎德堂器皿357件，清宮舊藏298件，然花盆僅為9對，18件，4件為青花，7對屬粉彩，形制有圓、長方、六方及花口。此對慎德堂花盆應屬套盆。花盆圓口折沿，弧壁，圈足，足內鑲紅彩書“慎德堂制”四字楷書款識。內光素無紋為以粉彩裝飾吉慶紋飾，板沿外繪纏枝蓮紋，口沿施金彩，成對傳世，出身顯赫，極為難得。

參閱：《中國清代官窑瓷器》上海文化出版社 2003年 P401

A RARE PAIR OF FAMILLE-ROSE FLOWER POTS

Daoguang period, Qing Dynasty

D 29.3 cm

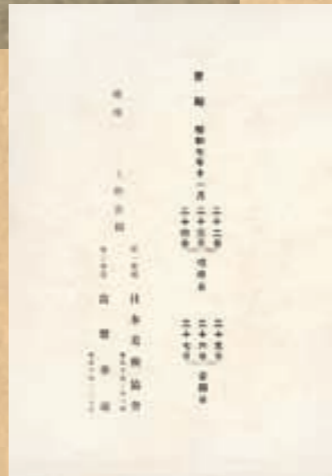
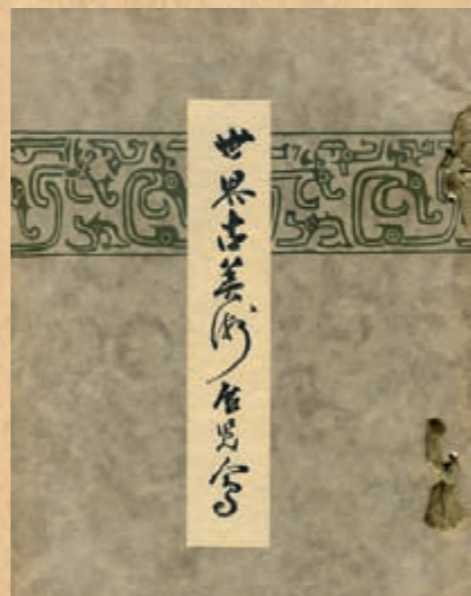
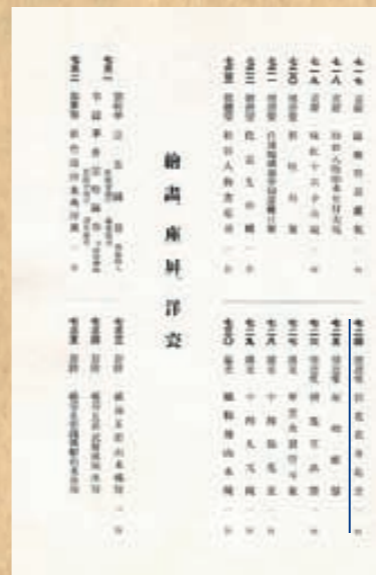
RMB 900,000-1,000,000



清道光 粉彩錦格地花卉套盆
（南京故宮博物院藏）



清道光 御窑慎德堂粉彩“吉慶有余”花盆（一對）
（北京市文物公司舊藏）



山中商會 1932年11月展覽圖錄

吾華製瓷可分為三大時期曰宋曰明曰清宋最有名之窑有五所謂柴汝官哥定是也更有均窑亦甚可貴其餘各窑則統名之曰小窑（詳後說窑章）而元之一代歷年較短與宋末不甚相遠亦可附於宋焉明之最盛在永樂宣德成化嘉靖萬歷數朝清又可分為五期康熙雍正乾隆道光光緒均為一代作製之傑出者

至道光則別開一派雖屬小家法亦有足觀者焉若夫咸同殆卑之無甚高論道光品格較小而饒有別趣揆之詩家其殆宋代之姜堯章歟



慎德堂製 慎德堂製



3020
清道光 御窑慎德堂洋彩錦格紋高壯罐

款識：慎德堂製
來源：1932年山中商會東京春季大展（傳）
日本關西重要私人收藏（2015年于日本出售）
說明：1932年日本東京上野公園中迎來了山中商會春季大型中國古董展覽會。上千件中國古代藝術精品在這裏展出。其中大部分来源于中國的皇宮與王府瑰藏。在清代官窑的展品中，最后被展示的是一批慎德堂精品彩瓷。這批瓷器原屬圓明園九州清晏所定製。此件清道光慎德堂洋彩錦格紋高壯罐便来自于這批瓷器。高壯罐創燒于明代永樂年間，造型源自古波斯金銀器。永宣時期十分盛行，至雍乾則倍加推崇，摹古仿效，推陳出新。除了制作傳統青花式樣之外，亦制斗彩、粉彩、洋彩、純色等。這件慎德堂款的洋彩壯罐非常罕見，截止目前未見同類造型收錄于海内外公私收藏機構，可謂僅見一例。其色彩艷倩，紋飾来源于對青花傳統器的仿效，原配清宮紫檀底座。
此件洋彩壯罐自1932年山中商會售出保存至今，原為成對傳世，惜一件早年被盜，至今下落不明。

參閱：《中國清代官窑瓷器》上海文化出版社 2003年 P323

A RARE FAMILLE-ROSE TALL JAR WITH COVER, ZHUANG GUAN
Daoguang period, Qing Dynasty
H 28.8 cm

RMB 700,000-800,000



清乾隆 青花錦格紋高壯罐
(南京故宮博物院藏)



是次拍品清宮原配紫檀底座



清乾隆 胭脂地洋彩通景嬰戲高壯罐
(北京故宮博物院藏)

燈籠罩 燈籠罩不止一種有形若巨筒而上下口與足凸起若盤底之一覆一仰者亦有同上式而腹際截分數段者有上半段與前式同而腹際下半有脛至足底稍散開者是亦謂之燈籠式也此等式乾隆乃有之

洋瓷 洋瓷有兩種一為泰西流入之洋瓷本不入考古家賞鑑然清初流入之品有極精者如繪女神像自由神之屬恢詭可喜至舊至精者亦堪藏皮一

二也一為吾國所造銅胎掛瓷之品市人通稱亦曰洋瓷實則此類彩繪大半本國華風尤以繪西廂等故事為多

交敬事房 紫金錠合珠五十顆
交敬事房 紫金錠手珠五十顆
交敬事房 玫瑰香衣環一百個
交敬事房 早桂香衣環一百個
交敬事房 細備香袋五十個
交敬事房 輝煌香袋五十個
交敬事房 曹扇一百柄
交敬事房 五巴艾盆手巾一百條
交敬事房 河清海晏羅漢尊成對
交敬事房 四秋方勝紋成對
交敬事房 翡翠地彩水繪屏風成對
交敬事房 天中瑞景五十碟二十件
交敬事房 天中瑞景九十碟十件
交敬事房 拼嵌圓意茶具五三十副
光緒二十六年九月九日九江關監督張春

清宮瓷器檔案



山中商會 1932年11月展覽圖錄

《清宮瓷器檔案全集》載，乾隆十三年閏七月十四日太監胡世杰交青花白地有蓋壯罐一件，傳旨著交唐英照樣燒造算冠架用，不必落款算一樣隨大運呈進。



《清宮瓷器檔案全集》載，乾隆四十五年八月初五日九江關監督額爾登布進貢龍泉釉雲龍壯罐成對。



3021

清道光 御窑慎德堂粉彩詩文杯（一對）

款識：慎德堂 道光

說明：道光皇帝生性節儉，力戒浮華，于瓷藝方面雖無雍乾二帝之痴迷，但追慕雍正御瓷之清雅，悉心摹仿，并得其神髓，一改乾嘉以來的浮華風格，這一特點在本品體現尤為顯著。其造型精巧雅致，通體施釉平滑，釉水潔白滋潤，在素淨瑩潤的釉面上，一面粉彩繪一樹梅花，依壽石之旁橫欹而出，吐萼含苞，風姿清雅，鋪陳出暗香浮動之意境。另一側墨彩題寫詩句：“數點已知迎歲早，余香應為助詩清。”書法筆力沉穩，骨肉均勻，句末鈐有磬紅彩白文“道光”橢圓印。整體構圖簡潔清雅，筆法精細纖巧，圈足修整細膩，撫之光潤如玉，底書磬紅“慎德堂”三字楷書直款，款字清秀端莊。許之衡着《飲流齋說瓷》：“慎德堂以三字直款者為可貴款，多系抹紅色，亦間有描金色，若有題句者下有一印，作橢圓形篆‘道光’二字，慎德所以鼎鼎有名，蓋其瓷質之白，彩畫之精，固足頡頏御製也。”整體繪畫、胎釉、彩料、署款，無一不精，彰顯道光御瓷之非凡品格，以此觀之，可見前賢所言不虛。

慎德堂為道光皇帝在圓明園行宮中的主要生活場所，必定需要大量陳設和日常用具。道光十二年始，宣宗皇帝對慎德堂內部陳設的營建更是不遺余力，就瓷器一項而言，每年三度貢瓷當中就有二次被送往慎德堂安放使用，可見宣宗皇帝對此之重視，最終直接導致“慎德堂”款御瓷的出現，可為瓷史之名品，品質佳良，式樣妙美，皆在道光年號款瓷器之上，向為藏家所重，一如陳瀏《陶雅》稱道：“慎德堂為道光窑中無上上品，足以媲美雍正。質地之白，彩畫之精正在伯仲間”。此對小杯即為道光慎德堂御制佳瓷精品，殊為難得，值得格外珍視。

APAIR OF IMPERIAL FAMILLE-ROSE WINE-CUP WITH FLOWER AND PIETY DECORATION

Daoguang period, Qing Dynasty

D 10.9 cm

RMB 800,000-900,000



清道光 慎德堂御製粉彩荷糖鴛鴦詩文杯（一對）
（北京故宮博物院藏）

慎德堂以三字直款者為可貴款多係抹紅色亦間有描金色若有題句者下有一印作橢圓形篆道光二字慎德所以鼎鼎有名蓋其瓷質之白彩畫之精固足頡頏御製也

耳至道光瓷尙薄胎亦有類脫胎之製識者辨其色澤而知之



慎德堂



慎德堂

『慎德堂為道光密中無上上品，足以媲美雍正。質地之白，彩畫之精正在伯仲間』。

— 陳瀏《陶雅》





3022

清乾隆 白玉高士洗硯圖詩文牌

說明：本品玉質潔白無瑕，潤澤如凝脂，正面開光內作剔地陽紋，雕出蒼松古柳，山石河流，長者斜倚樹下，童子洗硯岸邊。玉佩雖小，但畫面布局舒朗，題材雅致。背面陽文雕刻趙孟頫詩句“古墨輕磨滿幾香，硯池新浴燦生光。北窗時有涼風至，閑寫黃庭一兩章。”行筆流暢飄逸，頗具筆墨韻致，與正面圖案相得益彰。此類玉牌是清代牌飾中翹楚，其往往以精美的玉料，高超的玉雕技法，將繪畫、書法與印章藝術融入到玉牌之中，尺寸之間，氣象萬千。

A CARVED WHITE JADE PENDANT
Qianlong period, Qing Dynasty
L 5.7 cm

RMB 500,000-600,000





3023

清乾隆 白玉雙龍紋斧形珮

說明：此玉珮之形模仿商周斧鉞之造型，“斧鉞”在當時是被看做權力的象征，《說文》中解釋：“鉞，大斧也。”清代文字訓詁學家朱駿聲在《說文通訓定聲》中引：“鉞，王斧也。”《尚書》曾載“王左權黃鉞”。斧形珮始于戰國，盛于西漢，明清之時，尚古之風盛行，遂將其改為小型配飾，依其舊意并加飾新法，別具韵味。此件斧形珮上端雙龍盤旋相對，底部作一異獸，其形象與清代英雄合卺杯中“熊”的形象頗為相似。整體技法嫺熟，綫條流暢，肅穆威嚴，于淨寧神秘之中顯現高貴古雅之氣，極近裝飾之妙。

參閱：《故宮博物院藏品大系—玉器篇—9—清》紫禁城出版社 2011年1月 P249 Lot.253

A CARVED WHITE JADE PENDANT
Qianlong period, Qing Dynasty
H 10 cm

RMB 150,000-200,000



《故宮博物院藏品大系—玉器篇—9—清》
紫禁城出版社 2011年1月 P249 Lot.253



清 何元鼎 侯祿圖

《吉祥—中國美術吉祥圖案的意義特展》
東京國立博物館 1998年 P250 Lot.216

3024

清乾隆 白玉禦制詩文松鹿延年紋插屏

來源：日本東京私人收藏

說明：硯屏形制與獨扇式座屏相同，但形體較小，常置幾案上，是用于陳列、擺設的觀賞性小型屏風，多以玉、石、漆木為之，置于硯端可障風塵。此硯屏以松鹿圖為主題紋飾，蒼勁古松之下，二鹿口銜靈芝，奔跑相嬉，山石之中更有靈芝瑞草叢生。背面以回紋為飾，刻乾隆禦題詩于其上。松樹為長青之象，孔子贊道：“歲寒然後知松柏之後凋也。”仙鹿亦為祥瑞之物。南朝沈約編纂的《宋書》首創《符瑞志》，其上有雲：“天鹿者，純靈之獸也。五色光耀洞明，王者道備則至”。再配以靈芝瑞草，寓“梅鹿靈芝碧華天，龜齡鶴壽享其年”之意。此硯屏雖造型小巧，但別具清代宮廷文房玉器陳設之風格，置于書房案桌，自有一番“文房案頭硯有屏，擋風蔽日筆生花”的情趣。

參閱：《吉祥—中國美術吉祥圖案的意義特展》東京國立博物館 1998年 P250 Lot.216

AN IMPERIAL CARVED WHITE JADE TABLE SCREEN
Qianlong period, Qing Dynasty
H 13.7 cm

RMB 500,000-600,000





3025

清乾隆 白玉龍穿花紋筆（一對）

說明：毛筆兩支，一長一短，筆鋒羊毫，筆管均白玉質，筆管外壁均以減地浮雕手法雕琢。其中長者筆鋒作七紫三羊長鋒，筆管首尾均琢回紋，中間琢一條游龍紋，其闊口瞠目，雙角對生，身形矯健狹長，由下而上騰空而起，威猛異常；余地琢刻有牡丹芙蓉等花卉，雕琢非常精美，為典型乾隆宮廷玉作藝術風格。短者筆鋒較小，亦羊毫，筆管首粗尾細，外壁亦琢刻一游龍，形象俊朗；余地同琢有牡丹及芙蓉等花卉，筆管兩端亦琢刻有回紋，筆管首端嵌飾青金石，中空，可將竹制毛筆插入其內。從漢代開始，人們就開始注重對筆管的裝飾。到了清代，制筆工藝更是極為講究，不但追求實用，更加注重裝飾，特別是宮廷用筆更是極盡精緻華麗，乾隆皇帝愛玉成痴，內廷用品多有玉制者，此類玉筆更是宮廷書房內的案頭清玩。此組玉筆取材上乘，其質地純淨溫潤，如若凝脂，並施以精工巧琢，紋飾布局構思精巧繁縟，龍紋神形畢現，體現了皇家玉作制器的巍巍氣度。

參閱：《故宮博物院藏文物珍品大系—文房四寶·筆墨》上海科學技術出版社 2005年12月 P181 Lot.161

A PAIR OF WHITE JADE DRAGON BRUSHES

Qianlong period, Qing Dynasty

L 18.8 cm、L 14.5 cm

RMB 700,000-800,000



《故宮博物院藏文物珍品大系—文房四寶·筆墨》

上海科學技術出版社 2005年12月 P181 Lot.161





《清代玉雕之美》國立歷史博物館 1997年 P265

3026

清乾隆 白玉痕都斯坦式西番蓮執壺

來源：日本東京藏家購自舊金山私人收藏

說明：白玉制，玉質溫潤，胎薄如紙，微透明，壺身以西番蓮為飾，蓋鈕及壺柄以花蕾及花葉為造型。整體端莊典雅，為乾隆宮廷痕都斯坦式玉器之代表作。痕都斯坦玉器崇尚純色，追求輕薄，形制新穎，裝飾華美，與傳統琢玉之理念大有不同，別開生面，被喻為“仙工”，自傳入清宮之後，深受乾隆皇帝喜愛，令內務府和蘇州設立專門仿制痕都斯坦玉器的作坊，成“西番作”。“西番作”玉器繼承了痕都斯坦玉造型別致、花紋流暢、胎體通透的優點，並結合中國工藝的傳統方法，創造出帶有痕都斯坦風格的宮廷玉器。乾隆八百多首賞玉詩中，關於痕都斯坦風格玉器的多達六十五首，足見他對痕玉的情有獨鍾，詩中曾盛贊道：“西昆率產玉，良將出痕都”；“薄過刻片楮，輕喻舉鴻毛”；“玉既瑩淨，器薄如紙，良材巧琢，非中土玉工所能仿佛也。”

參閱：《清代玉雕之美》國立歷史博物館 1997年 P265

A CARVED WHITE JADE POT WITH HANDLE

Qianlong period, Qing Dynasty

H 10.5 cm

RMB 1,000,000-1,200,000



3027

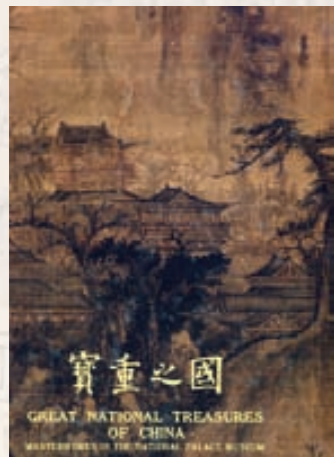
清乾隆 白玉仿古五子登科饕餮紋鏈瓶

說明：乾隆皇帝博古雅學，他的這種古典主義情懷，是繼承了宋、明以來文人好古的傳統思想。所謂“先王之盛德在于禮樂；文士之精神存于翰墨；玩禮樂之器可以進德，玩墨迹舊刻可以精藝，居今之世，可與古人相見”，這種好古的觀念，也帶動了模仿古器物的趨勢。乾隆仿古玉的主要摹本是商周青銅器皿。而在作法上，則是鼓勵玉工“琢器類翻博古圖”以“摹古器形”，其中主要是《宣和博古圖》、《西清古鑒》、《寧壽鑿古》、《考古圖》等圖譜。本品之原型可追溯至春秋青銅禮器——匏壺，匏壺之形象可見于山西博物館，其整體造型與本品幾無二致，當為此瓶仿古之藍本。這些以古彝器為藍本而制作的玉器，大多數僅僅是傳摹形紋，並不是全部復制。玉匠在仿制中根據玉料的形制，靈活改變了舊有的組合關係，或是加進了一些新創的素材。此玉瓶瓶身高浮雕之“五子登科”紋飾即為清代流行題材，玉工大膽的將其融入仿古器皿之上，使其既摹古制，又極富時代精神，這種“師古而不泥古”的風格也是乾隆宮廷仿古玉作的典型特征。

參閱：《國之重寶特展圖錄》臺北國立故宮博物院 1994年10月 P43
《清盛世瓷選粹》紫禁城出版社 1994年 P298 Lot.29
《故宮經典-文房清供》紫禁城出版社 2009年8月 Lot.234

A CARVED WHITE JDAE VASE
Qianlong period, Qing Dynasty
H 27.5 cm

RMB 800,000-1,000,000



《國之重寶特展圖錄》
臺北國立故宮博物院 1994年10月 P43

《清盛世瓷選粹》
紫禁城出版社 1994年 P298 Lot.29

3028

清乾隆 白玉饗餐紋簋式爐

款識：大清乾隆仿古

說明：清宮仿古玉器向來有“造化鐘神秀”之譽，其中又以乾隆一朝為代表，乾隆皇帝愛玉如痴，大興玉器收集、考據、研究、製造之事。在玉器品味方面，以機巧繁縟為俗，以傳襲古典為雅，如其禦題詩所言：“和闐玉來伙，巧制頗紛如。漸欲引之古，庶其返以初”。乾隆時期仿古玉器主要摹本是商周青銅器、春秋戰國及漢代古玉。仿青銅作品的藍本則取自《宣和博古圖》、《西清古鑒》、《寧壽鑒古》、《考古圖》等圖譜，故多可從上述圖錄之中循迹仿古之原型。此件玉爐即是乾隆宮廷仿古玉器品味之詮釋，其藍本出自商周青銅簋，爐身所飾饗餐紋也是三代青銅器之典型紋飾。整器器型和紋飾雖有增減，但着重仿其神韻。此器雕琢上乘，挖膛精細，磨工一絲不苟。紋飾高古風雅，器形端穆致遠，既有上古之樣，又具時代之風，為乾隆宮廷玉作所倡導的仿古玉器之典型。

參閱：《國之重寶特展圖錄》臺北國立故宮博物院 1994年10月 P36

《故宮博物院藏品大系—玉器篇—10—清》紫禁城出版社 2011年1月 P97

Lot.67

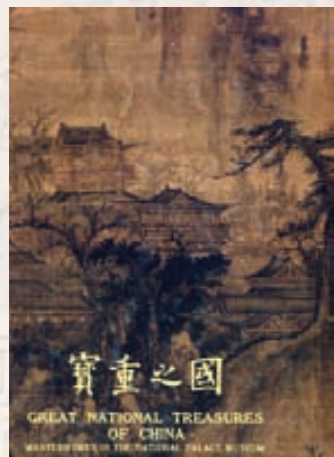
A CARVED WHITE JADE CENSER, MARK AND PERIOD OF QIANLONG

Qianlong period, Qing Dynasty

H 9.3 cm

RMB 1,500,000-1,600,000

大清乾隆
仿古



《國之重寶特展圖錄》

臺北國立故宮博物院 1994年10月 P36

《故宮博物院藏品大系—玉器篇—10—清》

紫禁城出版社 2011年1月 P97 Lot.67

3029

清乾隆 白玉萬福正面龍紋如意

說明：在清代宮廷，如意被廣泛視為祥瑞的象徵，成為朝賀、祝壽、喜慶時不可或缺之物，清人姚之元在《竹葉亭雜記》裏記述：“年節王大臣呈進如意，取兆吉祥之義也。自雍正年間舉行，嘉慶元年，貝勒、貝子公等，以至部院、侍郎、散秩大臣、副督統，俱紛紛呈進兩份。”清代諸帝無不喜如意，宮禁之內，寶座、卧榻、案頭等方方面面都少不了如意陳設。清朝宮廷繪畫中，《雍正觀花行樂圖軸》與《采芝圖軸》。便曾描繪雍正與乾隆二帝手持如意的形象。此件如意首為靈芝型，邊緣起綫隨形而就。開光內琢一碩大蝙蝠，下有“字”符，寓“萬福”之意。萬福之語出自《詩·小雅·蓼蕭》：“和鸞雛雛，萬福攸同。”漢趙曄《吳越春秋·勾踐入臣外傳》有“大王延壽萬歲……觴酒既升，永受萬福”的記載。如意柄部居中浮雕雲龍紋，龍作正面像，居于中心，穿梭于祥雲之間，龍須飄逸，神態威嚴，身形矯健，呼之欲出。正面龍紋如意是清代宮廷如意中等級至上者。

參閱：《香港蘇富比三十周年》 P325 Lot.372

A CARVED WHITE JADE DRAGON RUYI SCEPTRE

Qianlong period, Qing Dynasty

L 37.5 cm

RMB 4,000,000-4,500,000



《香港蘇富比三十周年》 P325 Lot.372





3030

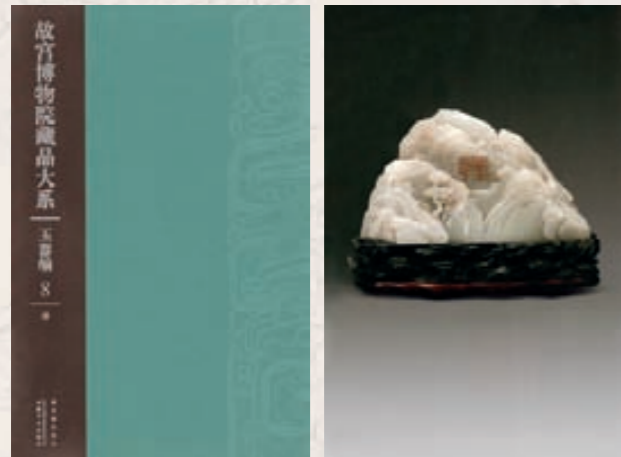
清乾隆 白玉童子洗象山子

說明：玉山子為兩宋時期出現之特殊玉品，《宋史·禮樂志》“宴饗”條雲：“（真宗）詔輔臣觀粟于后苑禦山子。”記叙真宗皇帝與群臣觀賞禦廷中之石假山之事，事後君臣造詞作詩以資留念，后玉工受此啓發，將整塊璞玉精雕細作，使其形如山狀，始做“玉山子”。但清代以前，山子造型多簡陋單一，唯一人一景。自清代以降，“畫意”成為玉山子表現主題的重要方法，其表現內容及手法與圖畫相似，將中國山水畫之精髓融入其中，寫實寫意相結合，頗有尺山寸水之意境。此山子布局清新脫俗，依玉材形狀琢刻陡峭山石，凹凸有致，畫面之中，松下童子洗象，長者坐而論道，與整體形態配合天衣無縫、恰到好處。布局疏朗有致，層次分明，與明清山水畫境的表現有異曲同工之妙。

參閱：《故宮博物院藏品大系—玉器篇—8—清》紫禁城出版社 2011年1月

A CARVED WHITE JADE BOULDER
Qianlong period, Qing Dynasty
L 21.5 cm

RMB 500,000-600,000



《故宮博物院藏品大系—玉器篇—8—清》
紫禁城出版社 2011年1月



3031

清乾隆 白玉雕龍鳳耳夔龍蕉葉紋觥

說明：觥為青銅酒器，盛行于商周時期。《說文》解：“觥，兕牛角，可以飲者”。清朝宮廷玉作中，仿古是一種重要題材。清朝宮廷造辦處遵照皇帝的旨意琢制了很多此類仿古器物，特別是立體器物，如玉爐、玉瓶、玉壺、玉觚等室內陳設用品，更是大量採用了古代青銅器的造型。觥是此時仿古玉的一個重要器形，《乾隆禦制詩文集》中，就有十五首贊美玉觥的詩篇，可見乾隆帝本人對它的追愛程度。此玉觥玉質通透，均勻無瑕，寶光蘊澤，溫潤細致。整器採用圓雕、透雕、浮雕等技法，完整地展示出奇特的造型和優美的紋飾。器身由上至下裝飾有多重紋飾，器耳以龍鳳銜環，腹部飾夔龍紋，圈足及頸部皆飾蕉葉紋。流暢優美，畫面寧靜自然。整器隨形而動、獨運匠心，敦厚沉穩，古風濃郁。

參閱：《宮廷之雅—清代仿古及畫意玉器特展圖錄》臺北國立故宮博物院 1997年 P97

A CARVED WHITE JADE VASE

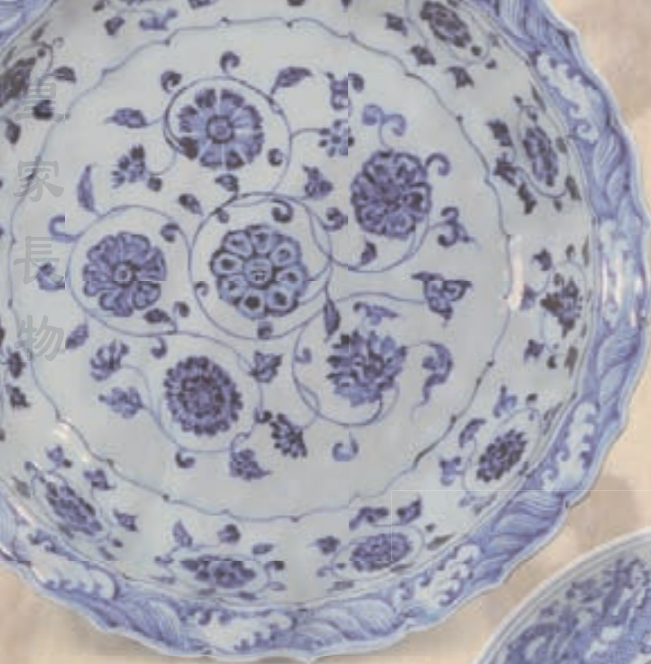
Qianlong period, Qing Dynasty

H 22 cm

RMB 1,000,000-1,200,000



《宮廷之雅—清代仿古及畫意玉器特展圖錄》
臺北國立故宮博物院 1997年 P97



至於明代則各種花繪
窮態極妍
其彩畫之詭奇
繪事之偉麗
幾於不可方物
所惜者上方貴品
既罕流及人間



3032

明永樂 御窰青花仰覆牡丹大折沿盤

來源：原為日本私人收藏

說明：這是一件永樂年間的偉大藝術品，逢二十載才出現一次的瑰寶。大盤呈折沿式，深腹，圈足。通體四層紋飾，口沿繪八組四季花果，內壁繪一組仰覆蓮花紋，主題為四朵牡丹，兩朵綻放，兩朵含苞，外壁飾一組纏枝西番蓮紋，底無釉，沙胎極細。上一次拍賣出現此類精品還是在1995年4月30日香港佳士得春拍之中。永樂大盤是深受永樂皇帝喜愛的御窰聖物，按舊製尺寸分，28至40厘米的多為私人收藏引以為傲的寶貝。40至50厘米的盤即為博物館中館藏名品了。50至80厘米傳世完美即屬無論公私皆世間不可得之極品。可謂得一可雄天下之物。按舊俗紋飾區分，永樂大盤以雲龍、花鳥、走獸者為上。西瓜、牡丹、葡萄、大扁菊者為寶，以尺寸不足40cm的一束蓮、纏枝蓮為常。按製式區分，以板沿花口者為貴，板沿式為寶，直口尺寸不足40厘米者為常。此盤工藝極精湛，蘇青墨染，暢快淋漓，雙牡丹花開奔放，象征宮廷的極度奢華，內壁荷花纖細至極，當屬一件無與倫比的博物館級藏品。

參閱：香港佳士得 1995年4月30日-5月2日 Lot.641

《世界陶瓷全集·明14》小學館 1976年 P16 Lot.9

《中國國家博物館館藏文物研究叢書·瓷器卷·明代》上海古籍出版社 2007年 P43 Lot.17

AN EXTREMELY RARE BLUE AND WHITE DISH WITH DOUBLE-PEONY DECORATION

Yongle period, Ming Dynasty

D 39.5 cm

RMB 5,000,000-6,000,000



明永樂 御窰青花仰覆牡丹大折沿盤
(伊斯坦布爾 托普卡比美術館珍藏)
此盤著錄于《世界陶瓷全集·明14》

明瓷花樣繪事亦既爭妍鬪巧觀朱琰陶說所載不下百餘種書不勝書茲但就其創始特別之點紀載一二亦足見前代美術之一班焉
明瓷之畫也用筆粗疏而古氣橫溢且有奇趣其地之色釉濃厚深穆却非後來所有
有謂彩料多採自外國如青花初用蘇泥勃青繼用回青

永樂、宣德二窰皆內府燒

造，以棕眼甜白為常，以蘇麻離青為飾，以鮮紅為寶。

《陶說》卷三八永樂窰載

青花用蘇麻泥青，至成化其

青已盡，只用平等青，故論青花

宣窰為最。

《陶說》卷三八宣德窰載



明成祖 朱棣(1360-1424) 永樂皇帝像

現藏于中國臺北國立故宮博物院

PORTRAIT OF THE YONGLE EMPEROR

FROM THE COLLECTION OF THE NATIONAL PALACE MUSEUM

TAIWAN, REPUBLIC OF CHINA



3033

明永樂 御窑青花四季花卉宮碗

來源：日本東京私人收藏

記錄：香港蘇富比 1995年10月31日 Lot.366

說明：本品為一件教科書級的永樂青花宮碗。宮碗是由宮廷製定樣式，明代御窑場督造，燒成后呈入內廷御用的一種碗式，因其製式固定，又僅供宮廷使用，故名宮碗。然各式官盤亦由當時所製，多見雙龍、雙鳳、龍鳳、四季花卉等圖案。宮碗呈撇口，深腹，直立圈足，口徑17.5cm，屬標準官碗尺寸。另外還有直口墩式宮碗。碗內外通體以伊朗進口的“蘇泥勃青”料裝飾，內外共飾七層紋樣。足內施釉潔白泛清，器壁底釉橘皮隱現。永樂宮碗的造型可謂偉大的創新，宛如西方雕塑般的完美呈現。胎體厚薄適中，足牆高矮得宜，尤其碗壁弧度極為雋美。這種造型的成熟，與永樂作為明清兩朝最偉大的藝術時代是分不開的。此碗的青花發色更是將進口鈷料發揮得淋漓盡致，那發色已非源自瓷器之青花，而是水墨宣紙共同渲染之結果，所以蘇料青花是水墨繪畫，國產青花是瓷器裝飾。

參閱：《孫瀛洲的陶瓷世界》紫禁城出版社 2003年3月 P64 Lot.26

A RARE BLUE AND WHITE GONG-TYPE BOWL WITH FLOWER DESIGN

Yongle period, Ming Dynasty

D 17.2 cm

RMB 600,000-700,000



孫瀛洲先生（1893-1966年）是河北冀縣人，為敦華齋齋主，是當時著名的古董商和鑒定家。解放后，向故宮博物院捐贈3000多件文物，曾為第四屆全國政協委員。



明永樂 御窑青花四季花卉宮碗
北京故宮博物院藏（孫瀛洲捐贈）

明瓷花樣繪事亦既爭妍鬪巧觀朱琰陶說所載不下百餘種書不勝書茲但就其創始特別之點紀載一二亦足見前代美術之一班焉
明瓷之畫也用筆粗疏而古氣橫溢且有奇趣其地之色釉濃厚深穆却非後來所有
有謂彩料多採自外國如青花初用蘇泥勃青繼用回青

永樂、宣德二窑皆內府燒造，以棕眼甜白為常，以蘇麻離青為飾，以鮮紅為寶。

《陶說》卷三八永樂窑載

青花用蘇麻泥青，至成化其青已盡，只用平等青，故論青花宣窑為最。

《陶說》卷三八宣德窑載



明成祖 朱棣(1360-1424) 永樂皇帝像
現藏于中國臺北國立故宮博物院

PORTRAIT OF THE YONGLE EMPEROR
FROM THE COLLECTION OF THE NATIONAL PALACE MUSEUM
TAIWAN, REPUBLIC OF CHINA



3034

明宣德 官窑青花海水纏枝蓮紋碗

款識：大明宣德年製

來源：美國私人收藏

說明：此碗廣口，深腹斂收，圈足，形似鷄心。胎體輕薄，底釉純淨，如玉似脂。通體青花作飾，外壁口沿及近足繪海浪紋，腹部主題紋飾為纏枝蓮。內口邊飾纏枝花卉，碗心雙圈內繪翻騰海水。底青花書“大明宣德年製”雙圈楷書款。

宣德時期是中國青花瓷生產的繁榮時期，以古樸典雅的造型，晶瑩艷麗的青花，多姿多彩的紋飾而著稱于世，其燒造技術達到了中國青花瓷的巔峰。《景德鎮陶錄》評價宣窑瓷器有“諸料悉精，青花最貴”之說，其藝術成就被稱為“開一代未有之奇。”本品當屬宣德青花中的珍貴之作。青花發色青郁極妍，淋漓盡致的展現了宣窑青花之美，釉面橘皮質感強。紋飾繪畫剛柔并濟，清麗而莊重。僅繪飾海水及纏枝蓮的紋樣十分罕見，所繪纏枝蓮，因其結構連綿不斷，寓有“生生不息”之意，而奔騰怒吼的波濤正如明初極盛的蓬勃生機，兩者結合正為世人展示着宣德王朝盛世氣象。

A RARE BLUE AND WHITE GONG-TYPE BOWL WITH FLOWER DESIGN

Xuande period, Ming Dynasty

D 15 cm

RMB 500,000-600,000



明宣德 青花波濤纏枝蓮紋碗
(臺北國立故宮博物院藏)

宣窑之美為有明一代冠不但宣紅宣黃彪炳奕葉已也即青花五彩各器亦發明極多咸為後代所祖有謂彩料多採自外國如青花初用蘇泥勃青繼用回青以淺深數種之青色交繪成文謂之青花本色地而繪以五色花者謂之五彩繪三色花者謂之三彩

我朝宣廟窑器，質料細厚，隱隱橘皮紋起，冰裂鱗血紋者，幾興官、汝窑敵，即暗花者、紅花者、青花者，皆發古未有，為一代絕品。

《清秘藏》卷上第六(論窑器)



明宣宗 朱瞻基(1398-1435) 宣德皇帝像
現藏于中國臺北國立故宮博物院

PORTRAIT OF THE XUANDE EMPEROR
FROM THE COLLECTION OF THE NATIONAL PALACE MUSEUM
TAIWAN, REPUBLIC OF CHINA





明正德 皇帝像 (臺北國立故宮博物院藏)



3035

明正德 御窑斗彩飛龍內暗刻雲龍紋高足碗

款識：正德年製

來源：日本京都重要私人珍藏

說明：正德斗彩世所珍罕，若品相完美，價昂如周之拱璧，其傳世珍稀程度非“鷄缸”可比。高足碗器端形正，貴氣十足。敞口，深弧壁，高圈足，碗內暗刻雲龍紋飾，碗心刻團雲紋，這種暗刻裝飾在正德年間是極為罕見的。外壁以青花為主，繪雙龍游弋于海天之間，象征皇權至上，天海一統。行龍以紅綠彩勾勒龍身發鬚，以綠彩繪海浪，青花繪江牙，口沿及足牆飾如意雲一周。

成窑斗彩冠絕古今，其價之昂幾同商周鼎彝，傳世品不足百件。而正德之窑斗彩更稀，斗彩燒造成品率極低，可謂用一造百，動費不貲。正德時年國庫不豐，皇帝又不寄情于瓷，實難大量燒制斗彩，舉凡良匠美工者可謂是千裏挑一。

截止目前，在各大公私收藏著錄中，如本品相同者僅見三例。南京故宮博物院藏有一例，2008年5月27日香港佳士得春季拍賣會中售出一例。

參閱：香港佳士得 2008年5月27日

《故宮博物院藏文物珍品大系—雜釉彩·素三彩》上海科學技術出版社 2009年3月 P176 Lot.139

AN IMPERIAL DOUCAI DRAGON BOWL
Zhengde period, Ming Dynasty
D 16.5 cm

RMB 4,000,000-5,000,000



《故宮博物院藏文物珍品大系—雜釉彩·素三彩》
上海科學技術出版社 2009年3月 P176 Lot.139

至於明代則各種花繪窮態極妍其彩畫之詭奇繪事之偉麗幾於不可方物
所惜者上方貴品既罕流及人間而歷年既多殘缺不少
正德官窑五彩盃地爲蛋青淺綠色極豔極鮮當時發明此色後竟絕響猶在
秋葵孔雀之上也中畫盤螭四口邊足邊均有花紋穠華工麗實導康雍之先
軌者矣





3036

明嘉靖 官窑青花雙龍穿蓮圍棋罐

款識：大明嘉靖年造

來源：日本京都百年秘藏

說明：罐為淺直口，豐肩鼓腹，圈足。口沿繪弦紋兩道，通體青花繪飾穿蓮游龍，足內書“大明嘉靖年製”環形楷書款。本品造型規整，綫條柔美，施釉平整瑩潤。外壁兩條游龍，口齒齾張，聲勢凶猛，穿梭于纏枝蓮花間，布局疏密有致，甚是吉祥。整體紋飾描繪筆觸細膩，青花發色淡雅青妍，所呈色澤與繪畫筆觸相應和，藝術效果極佳。

青花穿蓮龍紋源自永樂官瓷，以正德、嘉靖年間最為流行，取纏枝蓮連綿不絕之意，寓意“江山萬代，國祚永昌”。因其寓意甚得皇家心意，在明代中期可以看到不少精致的青花御瓷繪此紋樣。此件圍棋罐形周器正，通景紋飾繪畫生動，尤以底部所書環形楷書款甚為特殊，屬明代藏品中不可多得的精美之作。

參閱：《爐火純青—嘉靖及萬歷官窑瓷器》香港大學美術博物館 2009年10月14日—2012年2月28日 P65

A RARE BLUE AND WHITE DRAGON DECORATED WEIQI JAR WITH COVER

Jiangjing period, Ming Dynasty

H 8.9 cm

RMB 400,000-500,000



明嘉靖 青花人物圖罐
(上海博物館藏)



明嘉靖 青花雙龍穿蓮紋罐
(香港大學美術博物館藏)



是次拍品底部圖



帶舊包裝盒圖

明代官窑題某某年造字樣亦有用製字者清代則概用製字罕見有用造字
嘉靖官窑底款有書作環形者又有於器之中心書字者亦殊特別若底之螺
旋紋乃當時製器手法之事與款識固無涉耳
瓷花之有龍蓋自宋定始明代繪龍者指不勝屈大抵龍象至尊為中國歷代
以來之古說久矣色澤深古一望而知為朱明之物矣若繪龍鳳眾獸則顏色
深入釉骨時露古拙之致却非庸手所能及





大明萬曆—御窰青花至寶



明瓷之畫也用筆粗疏而古氣橫溢且有奇趣其地之色釉濃厚深穆却非後來所有

罐之形式不若瓶變化之多故名稱較少大抵可按其所繪花彩或彩色而名之也明製已極瑰麗至清代華貴裔皇不一而足而尤以人物為最佳雍窯繪美人尤好施之於罐也

罐之陳設以大為貴以同樣為貴以白地五彩為貴高至尺餘檀架盛之列於廳事排行整列殊有富貴氣象不同於烏瘦郊寒者矣

明瓷所繪故事若周茂叔愛蓮陶淵明賞菊竹林七賢流觴曲水之屬均極俊逸雅倩之致



明萬曆 青花“四愛圖”大罐
(北京故宮博物院藏)

3037

明萬曆 御窑青花四愛圖大罐

款識：大明萬曆年製

來源：日本京都私人收藏

說明：這是一件博物館級的藏品，是明代晚期至為重要的官窑御瓷之一。同類器物多為世界各大博物館珍藏，以帶蓋完整者為至珍貴。

大罐直口，豐肩，圓鼓腹，圈足。器形高大壯碩，氣勢雄渾，胎體堅致。外壁通體施青白釉，釉層光亮平滑，質感溫潤。底足以青花書“大明萬曆年制”六字楷書雙圈款識。罐外壁四面各有青花描綫開光，內繪四愛人物圖，即王羲之愛鵝、陶淵明愛菊、周敦頤愛蓮、林和靖愛梅鶴，描繪了古代名士悠然自得的風度與超凡脫俗的情操。這一題材自元代始，流傳不斷，是歷代最為經典的青花瓷器紋飾之一。

萬曆一朝，內府所出御瓷制樣皆是百般奇巧，或玲瓏，或方器，或大缸，往往竭眾匠之力尚難為之，更有燒造難成之苦，百中不得一二之虞。全器青花發色純正，明艷清麗，紋飾構圖飽滿，層次清晰，繪工精緻，賞心悅目，筆觸率意，風格熱烈奔放，生動傳神，極具萬曆青花天真爛漫，草昧初開的獨特韻味。

參閱：《世界陶瓷全集·明14》小學館 1976年 Lot.73

A MAGNIFICENT BLUE AND WHITE JAR WITH COVER DEPICTING THE STORY OF “FOUR LOVE”

Wanli period, Ming Dynasty

H 44 cm

RMB 3,500,000-4,000,000



明萬曆 青花“四愛圖”大罐
(日本東京出光美術館藏)



是次拍品圖



大明萬曆
年製



3038

明萬曆 官窑青花八仙慶壽內迎面龍紋碗

款識：大明萬曆年製

來源：日本東京私人珍藏

說明：嘉靖、萬曆官窑瓷器上多繪人物故事圖案，據《陶書》記載，御窑場燒造的碟、盞、罐等，皆見人物故事，其中又以道教神仙最受皇帝青睞。這皆由皇帝崇奉道教，一心求仙術，願長生不老所致。

此碗為萬曆年間御窑官碗之典型制式。碗外壁繪主題紋飾，“八仙求道太上老君圖”亦有稱“八仙祝壽太上老君圖”。內心繪迎面龍紋，迎面龍紋代表皇帝本人，皇帝迫切渴望眾仙能點化自己，得道升仙。在萬曆時期此類紋樣深得皇帝賞識。此碗發色藍中泛紫，形制端正。在萬曆一朝的官樣御瓷中，實屬上品。

參閱：臺北故宮博物院藏《福祿康寧—吉祥圖案藝術特展圖錄》P112 Lot.38

A RARE BLUE AND WHITE BOWL DEPICTING BAXIAN AND DRAGON

Wanli period, Ming Dynasty

D 16.5 cm

RMB 450,000-500,000



明萬曆 青花八仙慶壽碗
(臺北國立故宮博物院藏)



明神宗 朱翊鈞(1563-1620) 萬曆皇帝像

現藏于中國臺北國立故宮博物院

PORTRAIT OF THE WANLI EMPEROR

FROM THE COLLECTION OF THE NATIONAL PALACE MUSEUM

TAIWAN, REPUBLIC OF CHINA



是次拍品 (局部圖)

貴品既罕流及人間而歷年既多殘缺不少重以買胡輦載搜及巖穴遂令朱明遺器粗偽者充塞市廛精真者珍同拱璧然間或一遇亦足攷見前代美術之一斑焉
瓷花之有龍蓋自宋定始明代繪龍者指不勝屈大抵龍象至尊為中國歷代以來之古說久矣色澤深古一望而知為朱明之物矣若繪龍鳳眾獸則顏色深入釉骨時露古拙之致却非庸手所能及





3039

明萬曆 漆嵌螺鈿人物故事毛筆

款識：萬曆戊子年淮陰張序記

來源：日本京都私人收藏

說明：嵌螺鈿漆器，是取材于各種貝殼天然色彩與光澤最佳的部位，分層剝離并磨制后鑲嵌于漆器上作為裝飾。《髹飾錄》記載：“螺鈿即螺填也。百般文圖，點、抹、鈎、條，總以精細密致如畫為妙，又分截殼色，隨彩而施綴者，光華可賞。又有片嵌者，界廓理皴皆以劃文”。意即按畫面的不同部位，采用殼片的不同色澤，鑲嵌到漆器中去，起到彩繪設色的效果。此筆筆杆細長，通體髹黃漆，以薄螺鈿貼嵌在漆地上，纖巧精工，色澤光彩奪目生輝，達到了《髹飾錄》所述“精細密致如畫”的境界。

參閱：《故宮經典—文房清供》紫禁城出版社 2009年8月 P24

AN INLAID LACQUER BURSH, MARK AND PERIOD OF WANLI

Wanli period, Ming Dynasty

L 24.2 cm

RMB 200,000-300,000



萬曆戊子年淮陰張序記



《故宮經典—文房清供》紫禁城出版社 2009年8月 P24



3040

明永樂 剔紅牡丹紋印盒（宣德款）

款識：大明永樂年製 大明宣德年製

來源：日本京都私人收藏

說明：明黃成《髹飾錄·坤集·雕鏤第十·剔紅》記載：“剔紅，即雕紅漆也。……宋元之制，藏鋒清楚，隱起圓滑，纖細精緻。”明代是剔紅工藝的成熟期，尤其是在植物形雕飾中，層次豐富，邊角圓潤，厚實并富于立體感。此蓋盒為圓口，蓋略隆起，圓弧腹微鼓，子母口，蓋與盒身結合嚴密，矮圈足，盒底內凹。通體素地雕朱漆花紋，蓋面雕牡丹，枝葉繁茂，正中一朵盛開的牡丹，旁伴花蕾，盒身亦雕牡丹花紋；盒內及底外壁髹黑漆，底部盤底近足處一隅有刀刻填金“大明宣德年制”楷書款，然細觀之可見此款下方又有纖細的“大明永樂年制”針劃款，此現象于存世永樂漆器中多有可見。據明末劉侗所著《帝京景物略》記載：“（宣德時）廠器終不逮前，工屢被罪，因私購內藏盤盒，款而進之，故宣德皆永器也”。

參閱：《故宮博物院藏文物珍品大系—元代漆器》上海科學技術出版社 2006年6月 P 71 Lot.49



《故宮博物院藏文物珍品大系—元代漆器》
上海科學技術出版社 2006年6月 P 71 Lot.49

A CARVED CINNABAR LACQUER BOX AND COVER, XUANDE MARK, YONGLE PERIOD
Yongle period, Ming Dynasty
D 11.5 cm

RMB 400,000-450,000



大明宣德年製





3041

明中期 雕漆喜占春魁捧盒

說明：冰清玉倚倚欄干，樹近三槐耐歲寒。喜占春魁塵不染，巡檐索笑任人看。雕漆因其工藝流程繁復冗雜，量少質精，極具觀賞性，故而在古代一直是皇室陳設。明代是雕漆發展的頂峰，明王朝建立以後，由於皇室的青睞，漆器得到了較快發展，明代宮廷剔紅作品，繼承了元代器物造型端莊、用漆精良等特點，並在精細程度上有過之而無不及。此捧盒以各式花卉構圖，盒蓋開光內獨琢梅花數株，兩只喜鵲穿梭其中，有“喜占春魁”之意。布局平衡和諧，尤其是在植物形雕飾中，層次豐富，邊角圓潤，色澤鮮艷明亮。盒內另附一黑漆盤托，以金彩描繪“龍鳳呈祥，萬壽無疆”紋飾。其所飾七雲龍凌空騰飛，探爪前探，發須飛揚，氣勢磅礴，威武凶猛，精美絕倫。五爪龍紋為明代皇家專用紋飾，明洪武二十六年曾對官民器物服飾用紋有過嚴格的規定，尤其是對龍紋規禁甚嚴，有“若僭用違禁龍鳳紋者，官民各杖一百，徒三年”之規定。

參閱：《故宮博物院藏文物珍品大系—元代漆器》上海科學技術出版社 2006年6月 P 249 Lot.197

A CARVED CINNABAR LACUER BOX AND COVER
Mid Ming Dynasty
D 26.5 cm

RMB 2,300,000-2,500,000



《故宮博物院藏文物珍品大系—元代漆器》
上海科學技術出版社 2006年6月 P 249 Lot.197



說明：此像為彌勒菩薩像，頭戴五葉寶冠，發髻高挽，發髻前有小型舍利塔一座，作為該尊的獨特的標志之一。頰頤豐滿，表情莊嚴，微微含笑，飾長耳墜，垂落肩頭，與束發繒帶的輕盈呼應，以增加其動感。耳墜較長，結構簡潔，一直是內蒙古造像最為重要的特征之一。雙手于胸前施轉法輪印，各牽蓮枝，右肩蓮蕾上有軍持瓶，左肩上有法輪，二者同樣也是彌勒的重要標志。菩薩裝束，上身袒裸，掛飾項與瓔珞，下身著長裙，裙帶在腰前系扣，兩端交叉，如旋轉狀，垂落下擺，腰帶綴珠串為飾，雙腿下部衣紋呈波浪紋，規則排列，這些圖案呈現出明顯的裝飾效果。彌勒佛像常見的姿勢是垂足坐像，西方學者稱之為西方坐式，以別于東方的盤足坐或跪坐式。在佛教諸神中，唯有彌勒佛為垂足坐，多坐于長凳、椅或寶座上。有時這種獨特的坐式成為辯認此尊的唯一標志。此尊造像彌勒坐于束腰壘澀方臺座上，后面有大背光，捶揲法制作，由卷西番蓮紋和金翅鳥、六拏具圖案構成，頗具裝飾效果。整像制作精良，鎏金光燦，雖無銘款，但精美程度不亞官造，殊為難得。

整個作品做工規整，打磨細致，鎏金明亮，頗有17世紀內蒙古地區造像的風格特點。17世紀后期，喀爾喀蒙古的造像風格隨着哲布尊丹巴隨康熙帝進京達十年之久，而將其藝術風格的影響也帶進入了多倫諾爾為中心的東蒙古地區以及以清宮造辦處為代表的宮廷藝術中心，這時期出現的一些作品，既有喀爾喀蒙古造像的精致、明亮，又有內蒙古地區或者北京地區造像的模式，面相有滿、蒙族的特點，額頭隆起，額角分明，顴骨較高的特點。值得一提的是，另外，此像背后塗朱砂，表明它曾經在寺廟中受到過度誠的供奉，座后方貼粗紙條一張，題藏文一行，大意為：“大威德金剛之驅魔法”，說明它可能與大威德金剛驅魔儀

軌有關。

彌勒是藏傳佛教中極為活躍的尊神，有極為強烈而深遠的影響力，幾乎每一座大寺都有體量龐大的強巴殿（藏語，指彌勒殿），內供高達數十米的銅胎彌勒菩薩像。彌勒原為釋迦牟尼佛座下大弟子之一，現菩薩形象，住兜率天，故稱彌勒菩薩。據佛典所載，彌勒菩薩現在兜率天的內院弘法，教化天眾。相傳兜率天上有500億天子，各以天福力，造作宮殿，發願布施彌勒菩薩，莊嚴兜率天宮，使兜率天成為殊勝的國土。另據佛的授記，他會在未來世降生娑婆世界，繼釋迦牟尼佛之后成佛，習俗相沿，也稱他為彌勒佛。以未來佛——彌勒菩薩為信仰對象有廣泛的信眾基礎，因為彌勒信仰是佛教的救世主信仰，以否定現世世界，美化未來世界為主體。這種信仰最初成立於印度，后流行於整個亞洲佛教信仰地區。一般相信彌勒菩薩將在釋迦牟尼佛入滅56億7000千萬年后，自彌勒淨土兜率天下生此娑婆世界，在華林園龍華樹下成佛，然后召集三次度眾法會，號稱“龍華三會”，濟度眾生，含有理想國的性質。而佛典“彌勒三部經”（即《彌勒下生經》、《彌勒大成佛經》、《彌勒上生經》）代表了彌勒信仰的教理核心。

故宮博物院研究員 羅文華

參閱：《故宮經典—藏傳佛教造像》紫禁城出版社，2009年9月 P159

A GILT BRONZE FIGURE OF MAITREYA
Kangxi period, Qing Dynasty
H 22.5 cm

RMB 1,000,000-1,200,000



《故宮經典—藏傳佛教造像》紫禁城出版社，2009年9月 P159





3043

清康熙 銅鎏金無量壽佛像

說明：清代藏傳佛教的興起在康熙一朝得到了最明顯的體現。早期有孝莊太皇太后的積極參與和推動，後來有哲布尊丹巴的指導與宣傳，康熙帝本人就是在這種潛移默化中，由一名非信仰者，變成了虔誠的佛教信徒。康熙三十六年清內務府下設中正殿念經處，專門管理宮中藏傳佛教事務，辦造佛像。

康熙時期宮廷造像數量雖然不多，但銅質厚重，加工精良，素為藏家所重。這一時期宮廷造像內容單一，以無量壽佛為主，其功用有兩個方面，其一，賞賜蒙古王公。康熙時期，清朝與准噶爾部蒙古接連發生衝突，戰事頻仍，康熙帝率軍親征，經常需要佛像作為賜物。所以清宮為生產一些體量較小的無量壽佛以便攜帶。其二，為皇家寺廟供奉之需。康熙時期宮廷寺廟和法事活動的核心就是為皇帝祈壽，尤其是康熙帝晚年，身心憔悴，疾病纏身，這也促使他轉向佛教信仰，宮中唐卡供奉以白度母為主，銅像鑄造以無量壽佛常見，就是這個原因。這尊銅像應當就是康熙時期宮中所造無量壽佛之一。面相慈和，施禪定印，全跏趺坐于蓮臺上。戴枝葉繁密的寶冠，綴圓形花瓣狀精緻寶冠，束發辮帶在耳后飄起，托珠為飾，胸前飾三重項鍊，珠粒精圓勻稱，手鐲、臂釧、腳鐲均精工細作，堪稱完美。所有的花飾部分均嵌各色珠石，衣緣裙邊均有細密刻花裝飾，更彰顯其華麗。無論是面容還是肌膚都透露出年青的氣息，胸部肌肉豐滿圓潤，但勻稱有力，腹肌飽滿，腰肢柔和，令人感受到工匠處理銅合金的高超技術同時，彷彿能觸摸到年輕的質感和溫度，這不僅僅是風格所致，更是一個時代的風貌，需要仔細體味。這也正是康熙時期造像的與眾不同之處。不過，此像嵌珠石較多，而且蓮瓣樣式獨特，有類似于束帶的裝飾形式，與這一時期常見的造像特點不同，可能反映出康熙朝晚期的造像審美趣味的轉變。

參閱：馮施羅德《印度與西藏的銅造像》香港觀法出版有限公司（2008年） P540 No.152A/152B

香港蘇富比 2011年10月5日 Lot.1983

巴黎蘇富比 2012年12月18日 Lot.104

A GILT BRONZE FIGURE OF AMITAYUS BUDDHA

Kangxi period, Qing Dynasty

H 42 cm

RMB 6,000,000-7,000,000



巴黎蘇富比 2012年12月18日 Lot.104



香港蘇富比 2011年10月5日 Lot.1983





3044

明 銅角端

說明：熏作角端狀，體態健碩雄壯，昂首傲立，四足強悍，踞地有力，雙目圓瞪，炯炯有神，氣勢威嚴。發須盤結，前胸配以纏絡鈴鐺，頭部與身體相分開，便于燃香，腹部中空，口齒鏤空，以利香散，設計巧妙。腹部兩側浮雕如意雲頭紋、火焰紋等，流暢精細，仿若流動。全器包漿厚實凝重，形制古樸，氣宇不凡。端是一種傳說中的神獸，與麒麟相似，其形怪異，犀角、獅身、龍背、熊爪、魚鱗、牛尾。據說能够日行一萬八千裏，通四方語言。《宋書·符瑞志下》記載：“角端日行萬八千裏，又曉四夷之語，聖主在位，明達方外幽遠，則奉書而至。耶律楚材謂為旌星之精，靈異如鬼神”。故宮太和殿兩邊就有一對端陳設。以角端護衛在側，顯示皇帝為有道明君，身在寶座而曉天下事，做到八方歸順，四海來朝。故角端形象在明清兩代宮廷多有制作，且多以之為香薰，其材質設計囊括銅、玉、掐絲琺瑯等多種，故宮藏品中皆有可見。

參閱：《故宮博物院藏文物珍品大系—金屬胎琺瑯器》上海科學技術出版社 2008年2月 P57 Lot.55

A BRONZE MYTHICAL BEAST “LUDUAN”
Ming Dynasty
H 18 cm

RMB 400,000-500,000



《故宮博物院藏文物珍品大系—金屬胎琺瑯器》
上海科學技術出版社 2008年2月 P57 Lot.55

3045

明崇禎 銅蚰龍耳爐

款識：大明崇禎庚辰孟冬誠意齋製

說明：蚰耳爐乃仿照宋定窑器形而制，沉穩大雅中盡顯古典之美。蚰耳爐形制歷經彌新，與魚耳爐、朝天爐并為宣德皇帝最青睞的三種爐形。《三卷譜》曾贊美此類爐是“款制大雅，為諸爐之冠。”此銅爐造型端莊典雅，整體比例完美，蚰耳豐腴靈動，爐身綫條簡素利落，造型沉穩，銅色優雅，精光內含，令人彌覺雋雅，尤顯精神。無論供于神案廳堂，還是設在書齋案頭清供，均可營造清逸氣韻。底落“大明崇禎庚辰孟冬誠意齋制”十二字楷書款，筆劃頓挫轉折極具書法筆意。此類“紀年加甲子加季節加堂號款”為崇禎時期銅爐常見款識，于其他崇禎銅爐中亦有可見。

參閱：《明清宣德爐》紫禁城出版社 2012年2月 P95 Lot.69

A BRONZE CENSER, MARK AND PERIOD OF CHONGZHEN

Chongzhen period, Ming Dynasty

D 16.3 cm

RMB 1,500,000-1,600,000



《明清宣德爐》紫禁城出版社 2012年2月 P95 Lot.69



3046空號

3047

清乾隆 銅點金螭龍耳福壽紋瓶

款識：乾隆年製

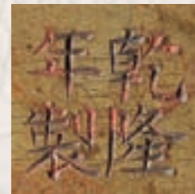
說明：銅器之制作與使用，唯中華興盛最早，其制造歷時之長，文化內涵之深，延續之廣，均舉世無雙。早至商周時代，銅器便已大量應用。《禮記·禮器》記載：“三牲魚臘，四海九州島島之美味，籩豆之薦，四時之和氣也，內金，示和也。”故陳設穩重端莊之精銅重器，在于表率天下，整肅人心，合眾之力，承其德政之意。此銅瓶為乾隆宮廷陳設，長頸鼓腹，高圈足，兩側出螭龍耳，器表以錦地為背景，上飾蝙蝠壽字紋。局部點金，點點金片如漫天雪花，分布自然，寶光內蘊，與銅胎器身的古銅之色相得益彰，頗為巧妙。點金為銅器裝飾的一種重要技法，《宣爐匯釋》稱此法為“滲金”：用赤金作屑，煉療七次，水銀熏擦入骨，作雨雪點子，號曰“滲金”。

A GILT-SPLASHED BRONZE VASE, MARK AND PERIOD OF QIANLONG

Qianlong period, Qing Dynasty

H 17.8 cm

RMB 1,200,000-1,300,000



3046(局部圖)





3048

清乾隆

壽山石雕玉璧紋方盒、銅鑲金桃形筆洗兩件

款識：非鴻池 乾隆年製

說明：此組文房小品由蓋盒及筆洗組成。蓋盒以壽山月尾紫石雕琢而成，石質細潤凝練，呈靜謐黛紫色。整體規矩方正，盒蓋雕玉璧紋，邊緣與四邊棱雕飾纏繞相連的夔龍紋，古拙醇美，中心鈐刻橢圓形“飛鴻池”款篆文印。筆洗為鑲金銅造，造型別致，取壽桃半剖之形為洗腔，枝葉依傍其側，愈顯鮮活靈動。兼有福壽吉祥寓意，可謂形美意佳。明清兩代是文房用品大力發展的時期，文房清玩之趣已成為王公權貴及文人雅士所追求的一種風尚。明末屠隆在《文房器具箋》中，也列舉了包括筆格、筆屏、筆筒、筆洗、筆硯、水中丞、水注、硯匣、墨匣、印章、圖書匣、印色池、糊門、蠟門、鎮紙、壓尺、秘閣、貝光等四十五種，皆造型各異，雕琢精妙，并與中國傳統的書法繪畫、雕刻和其他裝飾文化相互融合，既可供設于案頭，又可把玩于掌中。

參閱：《故宮經典—文房清供—紫禁城出版社》 2009年8月 P125

《中國美術分類全集—中國文房四寶全集—文房清供》
上海人民美術出版社 2008年 P95

A SOAPSTONE BOX AND COVER AND A GILT-COPPER
BURSH WASHER

Qianlong period, Qing Dynasty

L 8.5 cm

6 × 6 cm

RMB 200,000-250,000



明 葉玄卿百馬圖墨盒
(北京故宮博物院舊藏)



清乾隆 銅鑲金桃形水丞
(北京故宮博物院舊藏)



中華人民共和國拍賣法

第五章 法律責任

第五十八條 委托人違反本法第六條的規定，委托拍賣其没有所有權或者依法不得處分的物品或者財產權利的，應當依法承擔責任。拍賣人明知委托人對拍賣的物品或者財產權利没有所有權或者依法不得處分的，應當承擔連帶責任。

第五十九條 國家機關違反本法第九條的規定，將應當委托財產所在地的省、自治區、直轄市的人民政府或者設區的市的人民政府指定的拍賣人拍賣的物品擅自處理的，對負有直接責任的主管人員和其他直接責任人員依法給予行政處分，給國家造成損失的，還應當承擔賠償責任。

第六十條 違反本法第十一條的規定，未經許可登記設立拍賣企業的，由工商行政管理部門予以取締，沒收違法所得，並可以處違法所得一倍以上五倍以下的罰款。

第六十一條 拍賣人、委托人違反本法第十八條第二款、第二十七條的規定，未說明拍賣標的的瑕疵，給買受人造成損害的，買受人有權向拍賣人要求賠償；屬於委托人責任的，拍賣人有權向委托人追償。

拍賣人、委托人在拍賣前聲明不能保證拍賣標的的真偽或者品質的，不承擔瑕疵擔保責任。

因拍賣標的存在瑕疵未聲明的，請求賠償的訴訟時效期間為一年，自當事人知道或者應當知道權利受到損害之日起計算。

因拍賣標的存在缺陷造成人身、財產損害請求賠償的訴訟時效期間，適用《中華人民共和國產品質量法》和其他法律的有關規定。

第六十二條 拍賣人及其工作人員違反本法第二十二條的規定，參與競買或者委托他人代為競買的，由工商行政管理部門對拍賣人給予警告，可以處拍賣備金一倍以上五倍以下的罰款；情節嚴重的，吊銷營業執照。

第六十三條 違反本法第二十三條的規定，拍賣人在自己組織的拍賣活動中拍賣自己的物品或者財產權利的，由工商行政管理部門沒收拍賣所得。

第六十四條 違反本法第三十條的規定，委托人參與競買或者委托他人代為競買的，工商行政管理部門可以對委托人處拍賣成交價百分之三十以下的罰款。

第六十五條 違反本法第三十七條的規定，競買人之間、競買人與拍賣人之間惡意串通，給他人造成損害的，拍賣無效，應當依法承擔賠償責任。由工商行政管理部門對參與惡意串通的競買人處最高應價百分之十以上百分之三十以下的罰款；對參與惡意串通的拍賣人處最高應價百分之十以上百分之五十以下的罰款。

第六十六條 違反本法第四章第四節關於備金比例的規定收取備金的，拍賣人應當將超收部分返還委托人、買受人。物價管理部門可以對拍賣人處拍賣備金一倍以上五倍以下的罰款。

第六章 附則

第六十七條 外國人、外國企業和組織在中華人民共和國境內委托拍賣或者參加競買的，適用本法。

第六十八條 本法施行前設立的拍賣企業，不具備本法規定的條件的，應當在規定的期限內達到本法規定的條件；逾期未達到本法規定的條件的，由工商行政管理部門注銷登記，收繳營業執照。具體實施辦法由國務院另行規定。

第六十九條 本法自1997年1月1日起施行。

第四十三條 拍賣人認為需要對拍賣標的進行鑒定的，可以進行鑒定。

鑒定結論與委托拍賣合同載明的拍賣標的狀況不相符的，拍賣人有權要求變更或者解除合同。

第四十四條 委托拍賣合同應當載明以下事項：

- （一）委托人、拍賣人的姓名或者名稱、住所；
- （二）拍賣標的的名稱、規格、數量、質量；
- （三）委托人提出的保留價；
- （四）拍賣的時間、地點；
- （五）拍賣標的交付或者轉移的時間、方式；
- （六）備金及其支付的方式、期限；
- （七）價款的支付方式、期限；
- （八）違約責任；
- （九）雙方約定的其他事項。

第二節 拍賣公告與展示

第四十五條 拍賣人應當于拍賣日七日前發布拍賣公告。

第四十六條 拍賣公告應當載明下列事項：

- （一）拍賣的時間、地點；
- （二）拍賣標的；
- （三）拍賣標的展示時間、地點；
- （四）參與競買應當辦理的手續；
- （五）需要公告的其他事項。

第四十七條 拍賣公告應當通過報紙或者其他新聞媒介發布。

第四十八條 拍賣人應當在拍賣前展示拍賣標的，并提供查看拍賣標的的條件及有關資料。

拍賣標的的展示時間不得少于兩日。

第三節 拍賣的實施

第四十九條 拍賣師應當于拍賣前宣布拍賣規則和注意事項。

第五十條 拍賣標的無保留價的，拍賣師應當在拍賣前予以說明。

拍賣標的有保留價的，競買人的最高應價未達到保留價時，該應價不發生效力，拍賣師應當停止拍賣標的的拍賣。

第五十一條 競買人的最高應價經拍賣師落槌或者以其他公開表示買定的方式確認后，拍賣成交。

第五十二條 拍賣成交后，買受人和拍賣人應當簽署成交確認書。

第五十三條 拍賣人進行拍賣時，應當制作拍賣筆錄。拍賣筆錄應當由拍賣師、記錄人簽名；拍賣成交的，還應當由買受人簽名。

第五十四條 拍賣人應當妥善保管有關業務經營活動的完整賬簿、拍賣筆錄和其他有關資料。

前款規定的賬簿、拍賣筆錄和其他有關資料的保管期限，自委托拍賣合同終止之日起計算，不得少于五年。

第五十五條 拍賣標的需要依法辦理證照變更、產權過戶手續的，委托人、買受人應當持拍賣人出具的成交證明和有關材料，向有關行政管理機關辦理手續。

第四節 備金

第五十六條 委托人、買受人可以與拍賣人約定備金的比例。

委托人、買受人與拍賣人對備金比例未作約定，拍賣成交的，拍賣人可以向委托人、買受人各收取不超過拍賣成交價百分之五的備金。收取備金的比例按照同拍賣成交價成反比的原則確定。

拍賣未成交的，拍賣人可以向委托人收取約定的費用；未作約定的，可以向委托人收取為拍賣支出的合理費用。

第五十七條 拍賣本法第九條規定的物品成交的，拍賣人可以向買受人收取不超過拍賣成交價百分之五的備金。收取備金的比例按照同拍賣成交價成反比的原則確定。

拍賣未成交的，適用本法第五十六條第三款的規定。

中華人民共和國拍賣法

第一章 總則

第一條 爲了規範拍賣行爲，維護拍賣秩序，保護拍賣活動各方當事人的合法權益，制定本法。

第二條 本法適用於中華人民共和國境內拍賣企業進行的拍賣活動。

第三條 拍賣是指以公開競價的形式，將特定物品或者財產權利轉讓給最高應價者的買賣方式。

第四條 拍賣活動應當遵守有關法律、行政法規，遵循公開、公平、公正、誠實信用的原則。

第五條 國務院負責管理拍賣業的部門對全國拍賣業實施監督管理。

省、自治區、直轄市的人民政府和設區的市的人民政府負責管理拍賣業的部門對本行政區域內的拍賣業實施監督管理。

第二章 拍賣標的

第六條 拍賣標的應當是委托人所有或者依法可以處分的物品或者財產權利。

第七條 法律、行政法規禁止買賣的物品或者財產權利，不得作為拍賣標的。

第八條 依照法律或者按照國務院規定需經審批才能轉讓的物品或者財產權利，在拍賣前，應當依法辦理審批手續。

委托拍賣的文物，在拍賣前，應當經拍賣人住所地的文物行政管理部門依法鑒定、許可。

第九條 國家行政機關依法沒收的物品，充抵稅款、罰款的物品和其他物品，按照國務院規定應當委托拍賣的，由財產所在地的省、自治區、直轄市的人民政府和設區的市的人民政府指定的拍賣人進行拍賣。

拍賣由人民法院依法沒收的物品，充抵罰金、罰款的物品以及無法返還的追回物品，適用前款規定。

第三章 拍賣當事人

第一節 拍賣人

第十條 拍賣人是指依照本法和《中華人民共和國公司法》設立的從事拍賣活動的企業法人。

第十一條 拍賣企業可以在設區的市設立。設立拍賣企業必須經所在地的省、自治區、直轄市人民政府負責管理拍賣業的部門審核許可，并向工商行政管理部門申請登記，領取營業執照。

第十二條 設立拍賣企業，應當具備下列條件：

- （一）有一百萬元人民幣以上的注冊資本；
- （二）有自己的名稱、組織機構、住所和章程；
- （三）有與從事拍賣業務相適應的拍賣師和其他工作人員；
- （四）有符合本法和其他有關法律規定的拍賣業務規則；
- （五）符合國務院有關拍賣業發展的規定；
- （六）法律、行政法規規定的其他條件。

第十三條 拍賣企業經營文物拍賣的，應當有一千萬元人民幣以上的注冊資本，有具有文物拍賣專業知識的人員。

第十四條 拍賣活動應當由拍賣師主持。

第十五條 拍賣師應當具備下列條件：

- （一）具有高等院校專科以上學歷和拍賣專業知識；
- （二）在拍賣企業工作兩年以上；
- （三）品行良好。

被開除公職或者吊銷拍賣師資格證書未滿五年的，或者因故意犯罪受過刑事處罰的，不得擔任拍賣師。

第十六條 拍賣師資格考核，由拍賣行業協會統一組織。經考核合格的，由拍賣行業協會發給拍賣師資格證書。

第十七條 拍賣行業協會是依法成立的社會團體法人，是拍賣業的自律性組織。拍賣行業協會依照本法并根據章程，對拍賣企業和拍賣師進行監督。

第十八條 拍賣人有權要求委托人說明拍賣標的的來源和瑕疵。

拍賣人應當向競買人說明拍賣標的的瑕疵。

第十九條 拍賣人對委托人交付拍賣的物品負有保管義務。

第二十條 拍賣人接受委托后，未經委托人同意，不得委托其他拍賣人拍賣。

第二十一條 委托人、買受人要求對其身份保密的，拍賣人應當爲其保密。

第二十二條 拍賣人及其工作人員不得以競買人的身份參與自己組織的拍賣活動，并不得委托他人代爲競買。

第二十三條 拍賣人不得在自己組織的拍賣活動中拍賣自己的物品或者財產權利。

第二十四條 拍賣成交后，拍賣人應當按照約定向委托人交付拍賣標的的價款，并按照約定將拍賣標的移交給買受人。

第二節 委托人

第二十五條 委托人是指委托拍賣人拍賣物品或者財產權利的公民、法人或者其他組織。

第二十六條 委托人可以自行辦理委托拍賣手續，也可以由其代理人代爲辦理委托拍賣手續。

第二十七條 委托人應當向拍賣人說明拍賣標的的來源和瑕疵。

第二十八條 委托人有權確定拍賣標的的保留價并要求拍賣人保密。

拍賣國有資產，依照法律或者按照國務院規定需要評估的，應當經依法設立的評估機構評估，并根據評估結果確定拍賣標的的保留價。

第二十九條 委托人在拍賣開始前可以撤回拍賣標的。委托人撤回拍賣標的的，應當向拍賣人支付約定的費用；未作約定的，應當向拍賣人支付為拍賣支出的合理費用。

第三十條 委托人不得參與競買，也不得委托他人代爲競買。

第三十一條 按照約定由委托人移交拍賣標的的，拍賣成交后，委托人應當將拍賣標的移交給買受人。

第三節 競買人

第三十二條 競買人是指參加競購拍賣標的的公民、法人或者其他組織。

第三十三條 法律、行政法規對拍賣標的的買賣條件有規定的，競買人應當具備規定的條件。

第三十四條 競買人可以自行參加競買，也可以委托其代理人參加競買。

第三十五條 競買人有權了解拍賣標的的瑕疵，有權查驗拍賣標的和查閱有關拍賣資料。

第三十六條 競買人一經應價，不得撤回，當其他競買人有更高應價時，其應價即喪失約束力。

第三十七條 競買人之間、競買人與拍賣人之間不得惡意串通，損害他人利益。

第四節 買受人

第三十八條 買受人是指以最高應價購得拍賣標的的競買人。

第三十九條 買受人應當按照約定支付拍賣標的的價款，未按照約定支付價款的，應當承擔違約責任，或者由拍賣人征得委托人的同意，將拍賣標的再行拍賣。

拍賣標的再行拍賣的，原買受人應當支付第一次拍賣中本人及委托人應當支付的備金。再行拍賣的價款低于原拍賣價款的，原買受人應當補足差額。

第四十條 買受人未能按照約定取得拍賣標的的，有權要求拍賣人或者委托人承擔違約責任。

買受人未按照約定受領拍賣標的的，應當支付由此產生的保管費用。

第四章 拍賣程序

第一節 拍賣委托

第四十一條 委托人委托拍賣物品或者財產權利，應當提供身份證明和拍賣人要求提供的拍賣標的的所有權證明或者依法可以處分拍賣標的的證明及其他資料。

第四十二條 拍賣人應當對委托人提供的有關文件、資料進行核實。拍賣人接受委托的，應當與委托人簽訂書面委托拍賣合同。

拍賣規則

第四十四條 成交價款及備金

買受人應在成交當場向拍賣人付清成交價款并支付相當于成交價百分之十五的備金及其他各項費用等所有購買價款。買受人如不能當場付清成交價款及備金等購買價款的，應當場支付不少於成交價百分之三十的預付款，其余款項于拍賣成交日起七日內（含成交日）一次付清。

買受人當次拍賣活動中累計購買拍賣品三件以上（包含三件）或者購買價款累計超過伍拾萬元的，未能當場付清款項又不支付百分之三十預付款時，仍要繼續參加拍賣人舉行的拍賣活動的，拍賣人有權要求買受人當場支付不低于已購拍賣品購買價款的百分之二十的履約保證金。該買受人拒絕支付的，拍賣人有權拒絕其繼續參與競買，有權當場撤銷與其之前的拍賣交易并將拍賣品重新拍賣。買受人同意本公司按照本規則第二十九條規定向委托人收取備金及其他各項費用。

第四十五條 支付幣種

所有應繳款以拍賣人指定的貨幣支付，如買受人以拍賣人指定的貨幣以外的其他貨幣支付，應按買受人與拍賣人約定的匯價折算或按照中國人民銀行于買受人付款日前一工作日公布的人民幣與該幣種的匯價折算。拍賣人為將買受人所支付之該種外幣兌換成人民幣所發生的所有銀行手續費和其它費用，均由買受人承擔。

第四十六條 領取拍賣品

買受人應在付清購買價款后當日領取或受讓拍賣品，遲不超過付清價款后七日。買受人未付清購買價款的，無權領取或者受讓拍賣品。

第四十七條 所有權及風險轉移

買受人

買受人全額支付購買價款后，方可獲得拍賣品的所有權。拍賣品的風險在拍賣成交日起（含成交日）滿七日，或買受人領取所購拍賣品后，或向本公司付清全部購買價款后（以較早發生日期為準）轉移至買受人由買受人承擔。

第四十八條 逾期付款責任

若買受人未能按照本規則規定及時付清購買價款，則拍賣人可以採取下列一種或多種措施：

- （一）買受人未在本規則規定期限內付清購買價款的，所交保證金不予退還。
- （二）買受人超過規定付款期限三十日仍未付款的，拍賣人要求買受人繼續履行拍賣交易的，買受人向拍賣人支付逾期付款部分每日萬分之五的逾期付款違約金，直至買受人付清全部款項之日止；拍賣人要求解除拍賣交易的，買受人向拍賣人支付相當于備金和成交價之和的百分之二十的違約金，解除拍賣交易，且所交保證金不予退還。
- （三）買受人超過規定付款期限三十日仍未付款，買受人未承擔上述違約責任的情況下，拍賣人可以撤銷向同一買受人拍出的任何拍賣交易，保留向買受人追究因撤銷交易所造成的損失權利，亦可并用或單獨使用留置，留置拍賣人向同一買受人拍賣的任何拍賣品，以及由拍賣人因任何原因占有買受人的任何其他財產權利。留置期間發生的一切費用、風險由買受人承擔。拍賣人有權依法處分留置物，處分留置物所得不足抵償應付價款的，本公司有權另行追索。
- （四）自始無實際履約意思或無實際履約能力及惡意參與競買的買受人，在拍賣活動中累計購買拍品三件以上（包含三件）或者購買價款累計超過壹佰萬元，致使拍賣人和其它競買人喪失簽訂拍賣合同機會且在拍賣成交日起三個月之內全部未履行的，視為詐騙，拍賣人有權追究買受人刑事責任。

第四十九條 逾期領取或受讓拍賣品責任

- （一）買受人因未按时付清購買價款不能領取或受讓拍賣品，或者雖付清價款但未按时領取或受讓拍賣品的，應當承擔逾期領取或受讓拍賣品責任。逾期領取或受讓拍賣品，拍賣人向買受人收取成交價每日千分之一的保管費、搬運費等，并由買受人承擔拍賣品的搬運、儲存及保險等費用和拍賣品的毀損、滅失風險。即使該拍賣品仍由拍賣人或其他當事人代為保存，拍賣人或其他當事人對任何原因所致的該拍賣品的毀損、滅失不承擔責任。

- （二）若買受人遲延領取或受讓拍賣品超過三十日，拍賣人有權以公開拍賣或其他出售方式按拍賣人認為合適的條件出售該拍賣品，而且出售價格可以低於成交價。買受人除應當支付第一次拍賣中買受人和委托人雙方應當支付的備金及其他各項費用外，還應支付再次拍賣中買受人應支付的備金及其他各項費用或以其他方式出售該拍賣品的所有費用。拍賣人有權從出售收益中扣除買受人應支付的所有費用，如有余款由買受人自行領取，所得款項不足以抵扣購買價款的差額由買受人支付。

第五十條 包裝及搬運

拍賣人應買受人要求代為包裝及處理購買的拍賣品，僅應視為拍賣人對買受人提供的服務，拍賣人可酌情決定是否提供此項服務，若因此發生任何損失均由買受人自負。

第五十一條 拍賣品出境

根據《中華人民共和國文物保護法》及其他法律、法規規定，限制帶出中華人民共和國國境的拍賣品，拍賣人將在拍賣圖錄中或拍賣會現場予以說明，買受人應根據國家有關規定自行辦理出境手續。

第五章 其他

第五十二條 通訊登記

委托人和競買人應當將有效、固定、準確的通訊聯絡方式登記為拍賣人要求登記的有效通訊方式作為通知及聯系途徑。以郵遞方式發出的，交付郵遞部門時視為通知之日；以傳真方式發出的，發送傳真之日為通知之日。

若通訊方式發生變更，應立即書面告知拍賣人，登記無效的通訊方式或通訊方式變更后沒有及時告知拍賣人，致使拍賣人無法通知或聯系相關當事人的，拍賣人不承擔責任。本公司可按照原登記的通訊地址和方式發出通知，從通知發出之日視為收到。

第五十三條 爭議解決

因參加拍賣人舉辦的拍賣活動而發生的任何爭議，應當適用中華人民共和國法律，向拍賣人所在地人民法院提起訴訟。

第五十四條 修改和解釋

本規則在施行過程中如有修改，拍賣活動適用最新版本規則，未通知委托人和買受人的除外。拍賣人有權對本規則進行解釋，并有權解釋和處理本規則以外的特殊問題和未盡事宜。

第五十五條 規則適用

本規則為當事人之間合約的一部分，除違反拍賣法及相關法律法規的強制性規定外，應優先適用本規則。本規則沒有規定的，適用有關法律規定。本規則和相關法律均無規定的，適用國內行業慣例或國際慣例。國內慣例和國際慣例不一致的，以國內慣例為準。

第五十六條 施行時間

本規則于2012年9月1日開始施行。

凡屬因拍賣人為拍賣品所購保險承保範圍內的事件或災害所導致的拍賣品毀損、滅失，應根據保險法律法規處理。拍賣人在向保險公司進行理賠并獲得保險賠償后，從保險賠款中扣除拍賣各項費用后余款支付给委托人。

第二十八條 競買禁止

委托人不得競買自己委托拍賣人拍賣的拍賣品，也不得委托他人代為競買。

第二十九條 備金及費用

除委托人与拍賣人另有約定外，委托人授權拍賣人按成交價百分之十扣除備金并同时扣除其它各項費用。委托人同意本公司按照本規則第四十四條規定向買受人收取備金和其他各項費用。

第三十條 轉讓義務

拍賣成交且買受人付清全部購買價款后，須委托人配合辦理權利轉讓等必要手續的，委托人應當于買受人支付購買價款后七日內協助買受人辦理拍賣品的權利轉讓等手續。如果拍賣成交后委托人拒不轉讓拍賣品，拍賣人可以要求委托人按照撤拍承擔違約責任并承擔此次拍賣中買受人和委托人雙方應當支付的備金及其他各項費用，也可以要求委托人繼續履行合同。逾期轉讓拍賣品期間，委托人向拍賣人支付成交價每日萬分之五的逾期履行合同違約金。

第三十一條 支付拍賣收益

在買受人付清全部購買價款之后且委托人已經履行轉讓義務的，拍賣人支付委托人拍賣收益。如買受人按本規則規定自拍賣成交日起七日內向拍賣人付清全部購買價款，則拍賣人應自拍賣成交日起三十日后以人民幣為結算方式將拍賣收益支付给委托人。如買受人在拍賣成交日起七日后付清全部購買價款，委托人在付款之日起七個工作日內辦理完畢轉讓手續的，委托人在轉讓手續辦理完畢七日后領取拍賣收益，但此日期不得早于拍賣成交日起第三十日。

第三十二條 流拍

如果拍賣品未能成交，委托人應自拍賣結束之日起七日內領取拍賣品，并向拍賣人支付保留價百分之三的未拍出手續費及其它各項費用。

第三十三條 逾期領取拍賣品

撤拍、未上拍或未成交時，委托人在本規則規定的期限屆滿時未領取拍賣品的，拍賣品的毀損和滅失等一切風險及倉儲、保管、包裝、運輸等費用由委托人承擔，且需向拍賣人支付保留價每日千分之一的保管費。如果委托人超過指定期限后三十日內仍未領取拍賣品，拍賣人有權以公開拍賣或其他出售方式按拍賣人認為合適的條件出售該拍賣品，而且出售價格可以低於保留價。拍賣人有權從出售收益中扣除委托人應支付的費用及再次拍賣該拍賣品的所有費用，余款由委托人自行領取。出售收益不足以支付因此產生的全部費用的，委托人需另行支付。

如委托人在上述指定期限內要求拍賣人協助其退回拍賣品并經拍賣人同意，拍賣品自離開拍賣人住所或指定地點后的一切風險及費用由委托人承擔。除非委托人特別指明并預先支付保險費，拍賣人無義務對拍賣品在離開拍賣人住所或指定地點后至予以投保。 如委托人要求拍賣人協助以郵寄、快遞或其他通過第三方的運輸方式退回其拍賣品，一旦拍賣人將拍賣品交付郵寄、快遞、運輸部門、公司或其雇員/分支機構，則視為拍賣人已退回該拍賣品，同時應視為委托人已領取該拍賣品。

第三十四條 知情責任

委托人權利和義務通過參加拍賣會或前來查詢等方式主動了解拍賣品交易情況，拍賣人不承擔主動告知義務。

第三十五條 稅項

委托人所得的拍賣收益應向政府納稅。有關法律規定拍賣人有代扣代繳義務的，拍賣人將依照法律規定執行，委托人應承擔相應稅費并協助辦理所有手續。

第四章 關於競買人和買受人

第三十六條 競買登記

參加競買應在拍賣日前按照拍賣人的要求辦理登記手續，以取得拍賣活動的競買權，成為競買人。競買人為自然人的，應在拍賣日前憑身份證、護照等有效身份證件填寫并簽署登記文件，領取競買號牌；競買人為法人或者其他組織的，應在拍賣日前憑有效的注冊登記文件、法定代表人身份證明或者合法的授權委托手續填寫并簽署登記文件，領取競買號牌。競買人對其領取的競買號牌應妥善保管，不得出借或轉讓。在競買人擅自出借或轉讓競買號牌或者未先行向拍賣人書面報失的情況下，競買人對持有其競買號牌的行為人的競買行為承擔責任。

第三十七條 委托代理競買
競買人應親自出席拍賣會。特殊情况不能出席的，也可委托代理人參加競買。委托代理人參加拍賣活動，應在辦理競買人登記手續時按照拍賣人要求提供代理競買的委托書和代理人的身份證、護照等有效身份證件，并經拍賣人以書面形式認可競買人之代理人身份，否則參加競買的行為人當然被視為競買人本人。

代理無民事行為能力人、限制民事行為能力人參加競買或進行虛假代理等惡意參加競買的行為，均由行為人自行承擔買受人的責任。

第三十八條 保證金

競買人參加拍賣活動，應在領取競買號牌前交納保證金，保證金的具體數額由拍賣人在拍賣日前公布。競買人未能購得拍賣品，則保證金在拍賣日后七個工作日內全額無息退還競買人；競買人購得拍賣品，則保證金抵扣購買價款，如有余額在競買人領取拍賣品時返還。

第三十九條 委托拍賣人代理競買

競買人委托拍賣人競買，應在拍賣活動舉行前與拍賣人簽訂委托競買協議，辦理委托手續，向拍賣人出具書面委托競買授權書，支付保證金。競買不成功的，拍賣人不收取任何服務費。

第四十條 委托競買之免責
拍賣人及職員對代理競買過程中出現的過失、疏忽、競買未成功或無法代為競買不承擔責任。

第四十一條 委托解除

委托競買人如要解除委托競買協議，應在拍賣活動舉行前書面通知拍賣人。

第四十二條 委托在先原則

兩個或兩個以上委托競買人以相同委托競買價對同一拍賣品競買成功，則最先同拍賣人簽訂委托代理競買協議者為成功競買者。

第四十三條 成交

競買人以最高應價經拍賣師落槌或者以其他方式確認成交時，則競買人成功競買拍賣品，成為買受人，買受人須當場簽署成交確認書。

拍賣規則

第一章 總則

第一條 規則制定

本規則根據《中華人民共和國拍賣法》和有關民事法律、法規及本公司章程，參照國際通行慣例制定。

第二條 規則效力

本公司在中華人民共和國法律和政策允許的範圍內組織和舉行拍賣活動。參加本公司拍賣活動的各方當事人之間發生爭議的，依據本規則處理。本規則是約束拍賣人、委托人、競買人、買受人和其它拍賣活動相關當事人的重要合同依據，是委托拍賣合同和拍賣合同的重要组成部分。競買人無論以何種方式參與競投，均視為完全接受本規則。

第三條 特別提示

凡參加本公司舉辦拍賣活動的各方必須認真閱讀并遵守本規則，并对參加本公司拍賣活動的行為負責。各方自行承擔因未認真閱讀本規則而產生的后果。任何參加本公司拍賣活動的人均視為認可并承諾遵守本規則，受本規則約束并享有權利、承擔義務。

第四條 親自審看

本公司特別聲明對拍賣品的真偽及/或品質不承擔瑕疵擔保責任。本公司對拍賣品的任何描述、說明、意見，僅供競買人參考，在任何情況下均不構成對拍賣品真偽及/或品質的保證或擔保。

競買人應當親自或委托專家審看、考量拍賣品的實際狀況，對自己競買拍賣品的行為承擔法律責任。而非依靠拍賣人制作的拍賣圖錄以及其它形式的影像制品或宣傳品之表現做出決定。

第五條 合同生效

在本公司拍賣活動中，競買人的最高應價經拍賣師落槌或者以其他方式公開表示買定的方式確認時，表明該競買人成為該拍賣品的買受人，該拍賣品買賣合同關係即合法成立、生效。各方即應按照法律規定、本規則及相關合同的約定履行義務。

第六條 名詞解釋

本規則各條款內，下列詞語具有以下含義：

- （一）“拍賣人”指本公司，即北京東正拍賣有限公司；
- （二）“委托人”指委托拍賣的自然人、法人或者其他組織。本規則中，除非另有說明或根據文義特殊需要，委托人均包括委托人的代理人；
- （三）“競買人”指參加拍賣人舉辦的拍賣活動辦理了必要登記手續或者雖未辦理登記手續但實際參加競買的自然人（具有完全民事行為能力）、法人或者其他組織。法律、法規對拍賣品的買賣條件或對競買人的資格有規定的，競買人應當具備規定的條件或資格。本規則中，除非另有說明或根據文義特殊需要，競買人均包括競買人的代理人；
- （四）“買受人”指在拍賣人舉辦的拍賣活動中以最高應價購得拍賣品的競買人；
- （五）“拍賣品”指委托人委托拍賣人進行拍賣的物品或權利；
- （六）“拍賣成交日”指在拍賣人舉辦的拍賣活動中，拍賣師以落槌或者以其他方式確認某拍賣品達成交易的日期；
- （七）“成交價”指拍賣師落槌決定將拍賣品售予買受人的價格或者以其他方式確認達成交易的價格；
- （八）“拍賣收益”指支付委托人的款項淨額，該淨額為從成交價中扣除備金和各項費用后的余額；
- （九）“購買價款”指買受人因購買拍賣品而應支付的包括成交價、備金和各項費用在內的價款總額；
- （十）“各項費用”指拍賣人對拍賣品進行保險、制作拍賣品圖錄和其它形式的宣傳品、包裝、運輸、存儲等所收取的費用，以及處理因委托人、買受人拒不履行義務而應當支付的所有款項（包括但不限于訴訟費用、律師費、執行費等）；
- （十一）“保留價”指委托人經與拍賣人協商后書面確認的拍賣品的最低售價。

第二章 關於拍賣人

第七條 決定權

拍賣人對下列事宜擁有完全的決定權：

- （一）通過拍賣品圖錄、新聞媒體或其他載體對任何拍賣品作任何內容說明或評價；
- （二）在拍賣圖錄中插圖、拍賣品展覽及其他形式的展示活動中的安排及所應支付費用的標準；
- （三）確定拍賣品的起拍價；
- （四）決定拍賣時間、拍賣地點、拍賣條件、拍賣方式等事項；
- （五）對委托人及其代理人、競買人及其代理人的身份以拍賣人認為合理的方式進行核查，決定是否接受委托拍賣或同意參加競買，決定是否認可委托人或競買人之代理人的代理；
- （六）在接受委托拍賣后的任何階段，進一步確定拍賣品是否適合拍賣人拍賣；
- （七）拒絕不宜參加拍賣活動的人進入拍賣場所，或在拍賣會現場進行拍照、攝像等活動；
- （八）拍賣師有權調整競價階梯、拒絕任何競買，在出現爭議時，將拍賣品重新拍賣；
- （九）接受委托人授權，同意以特殊付款條件支付購買價款。

第八條 鑒定權

拍賣人認為需要時，可以對拍賣品進行鑒定、評估。鑒定、評估結論與委托拍賣合同載明的拍賣品的狀況不符的，拍賣人有權要求變更或者解除委托拍賣合同。

第九條 著作權

委托人委托拍賣人拍賣，即自動授權拍賣人對拍賣品自行制作照片、圖示、圖錄、其他形式的影像制品或進行文字說明。拍賣人有權對拍賣品制作照片、圖示、圖錄或其它形式的影像制品，并依法享有著作權，有權對其加以使用。

第十條 責任免除

拍賣人作為拍賣活動的組織者，不因委托人的違約或侵權行為對買受人承擔責任，也不因買受人的違約或侵權行為對買受人承擔責任。

第十一條 拍賣推介

拍賣人在對拍賣品進行展覽、出版或發表的圖錄、文告中，對拍賣品的作者、年代、尺寸、質地、裝裱、來源、真實性、保存情況、估價、評價等方面的口頭或書面陳述均屬參考性意見，并可于拍賣前修訂，而非拍賣人對拍賣品的真實性、價值、色調、質地、有無缺陷等所作的擔保。

第十二條 拍賣記錄

拍賣人在進行拍賣過程中制作拍賣筆錄，拍賣筆錄由拍賣師、記錄人簽名。

第十三條 保密責任

拍賣人有義務為委托人、競買人及買受人保守秘密，維護委托人、競買人、買受人和拍賣人的正當權益不受損害。

第三章 關於委托人

第十四條 委托拍賣登記

委托拍賣人拍賣時，委托人為自然人的，必須持有身份證、護照等有效身份證件登記，與拍賣人簽訂委托拍賣合同；委托人為法人或者其他組織的，除持有有效注冊登記文件外還必須持法定代表人身份證明及合法的授權委托證明文件進行登記，與拍賣人簽訂委托拍賣合同。

第十五條 委托人之代理人

代理委托人拍賣，應向拍賣人出具相關委托證明文件。委托人的代理人為自然人的，必須持身份證、護照等有效身份證件登記，為法人或者其他組織的，應憑有效注冊登記文件、法定代表人身份證明或者合法的授權委托證明文件登記。

第十六條 委托人之保證

委托人就其委托拍賣品向拍賣人及買受人負有如下保證責任：

- （一）委托人應當保證對拍賣品擁有完整的所有權或合法的處分權，未在拍賣品上設定任何抵押，對該拍賣品的拍賣不會侵害任何第三方的合法權益（包括著作權權益），亦不違反相關法律、法規的規定。若因委托人違反上述保證或隱瞞失實，造成拍賣品的實際所有權人或聲稱擁有權利的任何第三人提出索賠或訴訟，致使拍賣人及/或買受人蒙受損失時，委托人應當賠償拍賣人及/或買受人因此所遭受的一切損失，并承擔因此而發生的一切費用和支出（包括到不限于訴訟費、律師費等）。
- （二）委托人應當盡其所知，對拍賣品的來源、真偽、品質、品相方面存在的瑕疵等進行全面、詳盡的披露和說明，不存在任何隱瞞、虛構或遺漏之處。拍賣人不承擔瑕疵擔保責任。若因委托人未披露拍賣品瑕疵或者披露失實、披露不全，造成買受人及/或其他任何第三方提出索賠或訴訟，致使使拍賣人蒙受損失時，委托人應當賠償拍賣人及/或買受人因此所遭受的一切損失，并承擔因此而發生的一切費用和支出（包括但不限于訴訟費、律師費等）。

委托人在委托拍賣合同上簽字即視為對上述兩款內容做出書面保證/聲明和承諾。

第十七條 保留價

所有拍賣品原則上均設有保留價，拍賣人與委托人約定無保留價的除外。保留價數額由委托人提出，經與拍賣人協商后以書面形式確認。保留價數額一經雙方確認，其更改須事先征得對方同意。拍賣品流拍之后，拍賣人有權以其保留價在該次拍賣会后出售，委托人須向拍賣人支付備金。在任何情況下，拍賣人在拍賣品未達保留價不成交時不承擔任何責任。

第十八條 交付拍賣品

委托人應在簽署委托拍賣合同時或拍賣人指定的日期在拍賣人指定地點將拍賣品交付拍賣人。交付的拍賣品與委托人之前描述或提供的拍賣品不符的，拍賣人有權拒收、解除合同并有權根據是否已將拍賣品列入圖錄或其他宣傳品要求委托人參照本規則有關撤拍的規定承擔違約責任。

第十九條 拍賣中止

如出現下列情況之一，則拍賣人可以在實際拍賣前的任何時間中止委托拍賣：

- （一）拍賣人對拍賣品的歸屬或真實性、品質等持有異議；
- （二）第三人對拍賣品的歸屬或真實性持有異議且能够提供異議所依據的相關證據材料，并按照拍賣人規定交付擔保金，同時願意對中止拍賣所引起的法律后果及全部損失承擔相應責任；
- （三）有證據表明委托人已經違反或將要違反本規則的任何條款；
- （四）存在其他合理原因。

中止事由消除后，拍賣人有權自行決定繼續拍賣或是最終不予拍賣。拍賣人決定繼續拍賣的，無需再經委托人同意，且委托人應繼續履行合同。

第二十條 未上拍

拍賣人和委托人簽訂委托拍賣合同后、實際拍賣前的任何時間，因任何原因最終決定對委托拍賣品不予拍賣的，委托拍賣合同自委托人收到拍賣人不予拍賣或領取拍賣品的通知時解除。拍賣人對中止拍賣及不予拍賣不承擔違約責任。委托人應自收到通知之日起七日內自行領取委托拍賣品。

第二十一條 委托人撤拍

委托人在拍賣日前任何時間，向拍賣人發出書面通知說明理由并經拍賣人同意后，可撤回其拍賣品。但撤回拍賣品時，若拍賣圖錄或其它宣傳品已經開始印刷，則委托人應當支付拍賣人相當于該拍賣品保留價百分之二十的違約款項。如拍賣圖錄或其它宣傳品尚未印刷，則委托人應當支付拍賣人相當于該拍賣品保留價百分之十的違約款項。無保留價的，以約定的保險金額為準。因委托人撤回拍賣品而引起的其它責任均由委托人自行承擔，拍賣人不承擔責任。

委托人應在拍賣人同意撤拍后七日內付清約定的違約款項并自行領取拍賣品。

第二十二條 自動受保

除委托人另有書面指示外，在簽署合同并將拍賣品實際交付拍賣人后，拍賣品將自動受保于拍賣人的保險，保險金額以雙方在委托拍賣合同中確定的保留價為準（無保留價的，以該拍賣品約定的保險金額為準；調整拍賣保留價的，以該拍賣品原保留價為準）。此保險金額只適用於保險和索賠，并非拍賣人對該拍賣品價值的保證或擔保，也不意味著該拍賣品可售得相同于該保險金額之款項。

第二十三條 保險期限

如果拍賣成交，保險期限截止拍賣成交日次日起第七日凌晨零點。期滿前買受人領取拍賣物品的，則保險期限提前終止。如果拍賣未成交，則保險期限截止到本公司發出取回拍賣品通知次日起第七日凌晨零點。

第二十四條 保險費

除非委托人与拍賣人另有約定，拍賣成交后，委托人應向拍賣人支付相當于成交價百分之一的保險費。如果拍賣未能成交，委托人應支付相當于保留價百分之一的保險費。

第二十五條 風險自擔

如委托人以書面形式告知拍賣人不需投保其拍賣品，則風險由委托人自行承擔，我公司不對拍賣品的損毀、滅失等風險承擔任何責任。

第二十六條 保險免責

因自然磨損、固有瑕疵、內在或潛在缺陷、物質本身變化、自燃、自熱、氧化、鏽蝕、滲漏、鼠咬、蟲蛀、大氣(氣候或氣溫)變化、濕度或溫度轉變、正常水位變化或其他漸變原因以及因地震、海嘯、戰爭、類似戰爭行為、敵對行為、武裝衝突、恐怖活動、謀反、政變、罷工、暴動、民衆騷亂及核裂變、核聚變、核武器、核材料、核輻射以及放射性污染對拍賣品造成的任何毀損、滅失，以及由于任何原因造成的圖書框架或玻璃、囊匣、底墊、支架、裝裱、插冊、軸頭或類似附屬物的毀損、滅失，拍賣人不負賠償責任。

第二十七條 保險賠償



夫玉者，君子比德焉。溫潤而澤，仁也；栗而理，知也；堅剛而不屈，義也；廉而不劓，行也；折而不撓，勇也；瑕適并見，情也；扣之，其聲清揚而遠聞，其止輟然，辭也。故雖有珉之雕雕，不若玉之章章。

詩曰：“言念君子，溫其如玉。”



東正拍賣

DONGZHENG AUCTION



北京東正拍賣有限公司
Beijing Dongzheng Auction Co., Ltd.

Tel: 8610-65935768 Fax: 8610-65936557

<http://www.dongzhengauction.com> E-mail: service@dongzhengpm.com

地址：北京市朝陽區東三環北路甲19號嘉盛中心1708 郵編：100020