

合契

— 明清古典家具专场 —

Befitting
Classical Furnitures from
Ming and Qing Dynasties

2016年5月14日 星期六 21:15

21:15 Saturday 14 May 2016



東正拍賣 五週年

Dong Zheng Auction 5th Anniversary





合契——明清古典家具专场

Befitting
Classical Furnitures from
Ming and Qing Dynasties

2016年5月14日 星期六 21:15

21:15 Saturday 14 May 2016



371

明末清初
黄花梨箱

A HUANGHUALI STORAGE BOX AND COVER (XIANG)

LATE MING/EARLY QING

68 × 43.2 × 24.6cm

黄花梨箱，其形甚简，四平式，体长方，周身无饰，仅在上下口沿起宽皮条线。转角包白铜饰件，菱花形面叶，如意云纹拍子。两侧有卷勾拉手，下设三个菊瓣纹垫片。铜活是卧平装法，即将需要转铜活的地方随形剔去一层地子，安装后铜活与木材表面平齐，这种做法要比直接钉难度大。面叶的铜活还随阳线起伏，颇为考究。

RMB: 380,000–580,000

明末清初
黄花梨箱

参阅：Chinese Furniture (Hardwood Examples of the Ming and Early Ch'ing Dynasty)
by Robert Hatfield Ellsworth P235 图版 151





此箱通体无雕饰，
以白铜面叶与黄色木纹对比为装饰，
扭曲变化的木纹，如山峦，似流水，不饰而饰，效果甚佳。

372

明代

黄花梨螭龙纹玫瑰椅

A HUANGHUALI ARM CHAIR, MEIGUIYI,
MING DYNASTY
58×44×83.5cm

此玫瑰椅黄花梨所制，干皮壳，木筋扭结，作生芒，包浆坚亮，抚之温润如玉。

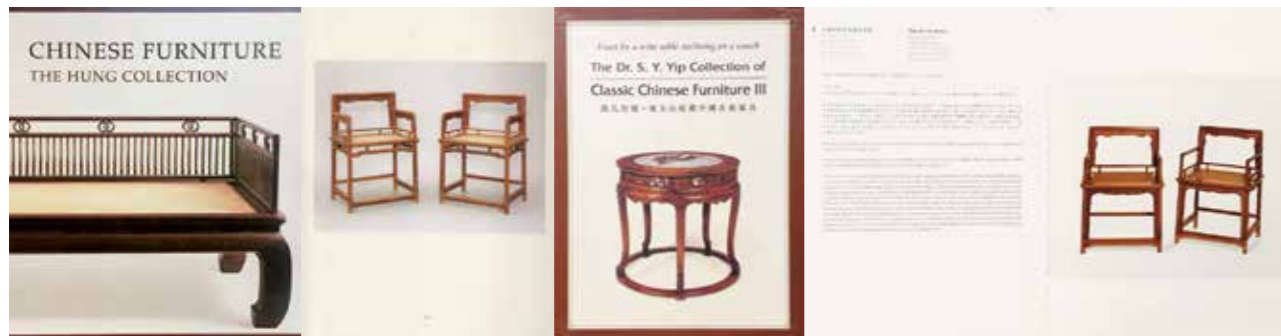
三面装矮老、栏杆，靠背装壶门牙板，中间浮雕阴阳鱼，两端转角处各有一螭相对，螭龙形象较为抽象，卷鼻、独角而无发，身躯以卷云纹装饰，有青铜器纹饰意趣，卷草尾翼，不见腿足，只有边缘阳线一道，可视作是腿足的衍生。太极阴阳鱼纹饰在家具中并不多见，此处或为火珠，或是盘旋的小螭幻化而成，也未可知。

座面边抹较薄，冰盘沿下起洼线，笔挺有力。下设罗锅枱、矮老，与常见做法相比，上下空间收窄，罗锅转折有力，力度感甚佳。圆腿足，装有步步高赶枱。

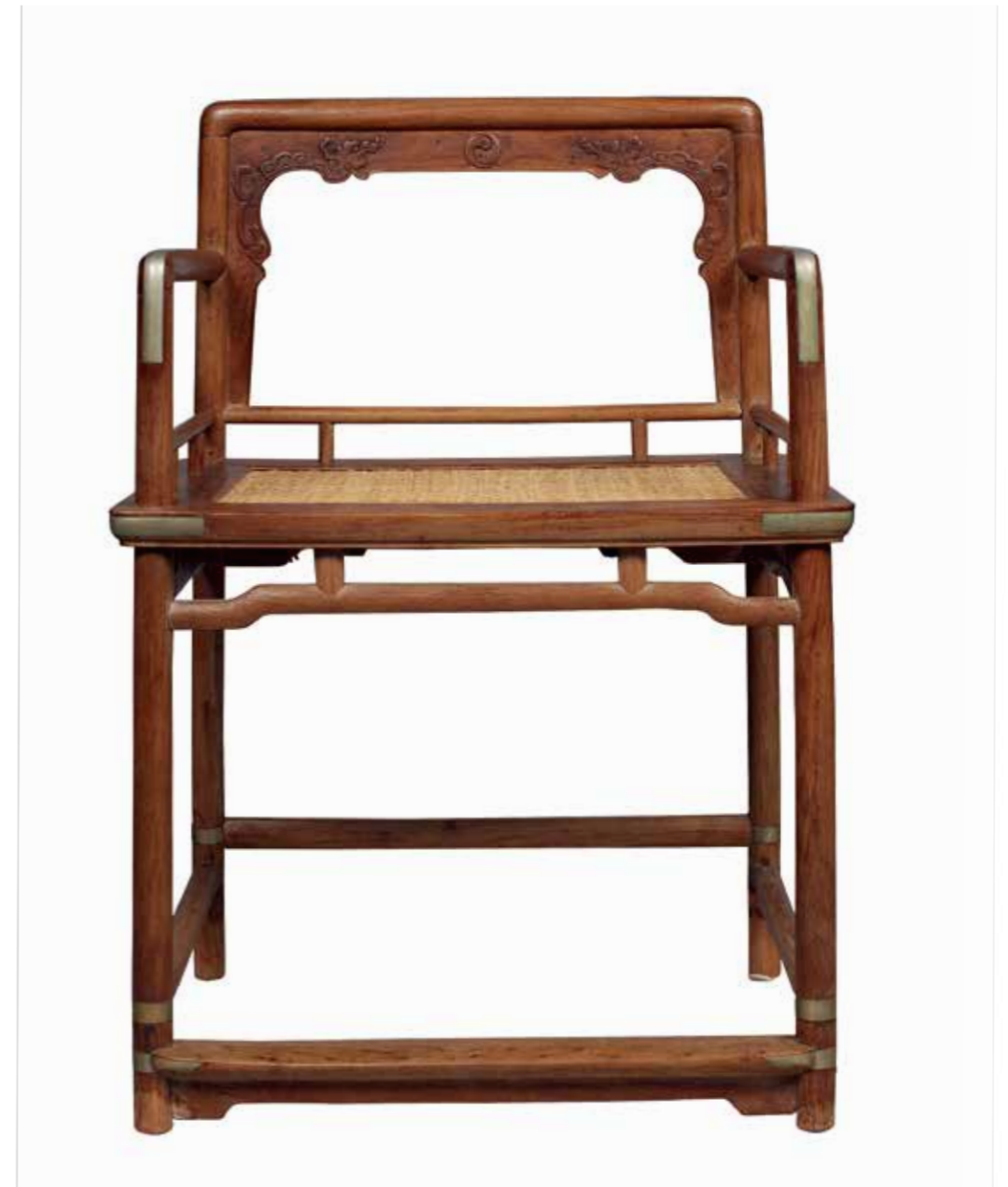
此椅整体造型轻巧挺拔，榫卯交接处包铜活加固，各榫接处飘口非常爽利，显示了工匠高超的手艺。

RMB:500,000-800,000

参阅：《洪氏所藏木器百图》第二卷 安思远著 P43 图版 16 黄花梨玫瑰椅 1995 年出版
《燕几衍榻：攻玉山房藏中国古典家具》页 30 图版 2 太极纹靠背玫瑰椅成对 2007 年出版



明代
黄花梨螭龙纹玫瑰椅







玫瑰椅的形象，在宋画《十八学士图》、《西园雅集图》及《罗汉图》等影像中就有所见，起初是靠背三面平齐的样式。但“玫瑰椅”一名，古不见载，李斗《扬州画舫录》中有“鬼子椅”之说，有学者认为即玫瑰椅。也有观点认为“玫瑰”乃美玉之意，玫瑰椅即形容这种椅具的妍美。玫瑰椅靠背低矮，比例隽秀，有小家碧玉之感，可随意安置，点缀室内。



373

明代
黄花梨罗锅枱条桌

A HUANGHUALI SIDE TABLE

MING DYNASTY

92.3×55×82.5 cm

条桌以红褐色黄花梨制成，色泽艳丽。

桌面攒框，冰盘沿较简，转角圆润。矮束腰，壶门牙板，往两端翻有小尖，起肥润阳线，与腿足柔婉交圈。腿足肩部圆润，往下直落，内翻浅马蹄，朴拙有力，尚有明代家具风韵。腿间装罗锅枱，边起阳线，上拱尺度拿捏甚好，与下垂的壶门牙板形成视觉上的对抗，顿觉挺拔。罗锅枱与腿足并不交圈，而是退后平接安装，属早期做法。

RMB: 800,000-1,200,000

参阅：《明式家具》页 37 图版 10 嘉木堂秋展 2008 年 10 月至 11 月



明代
黄花梨罗锅枱条桌

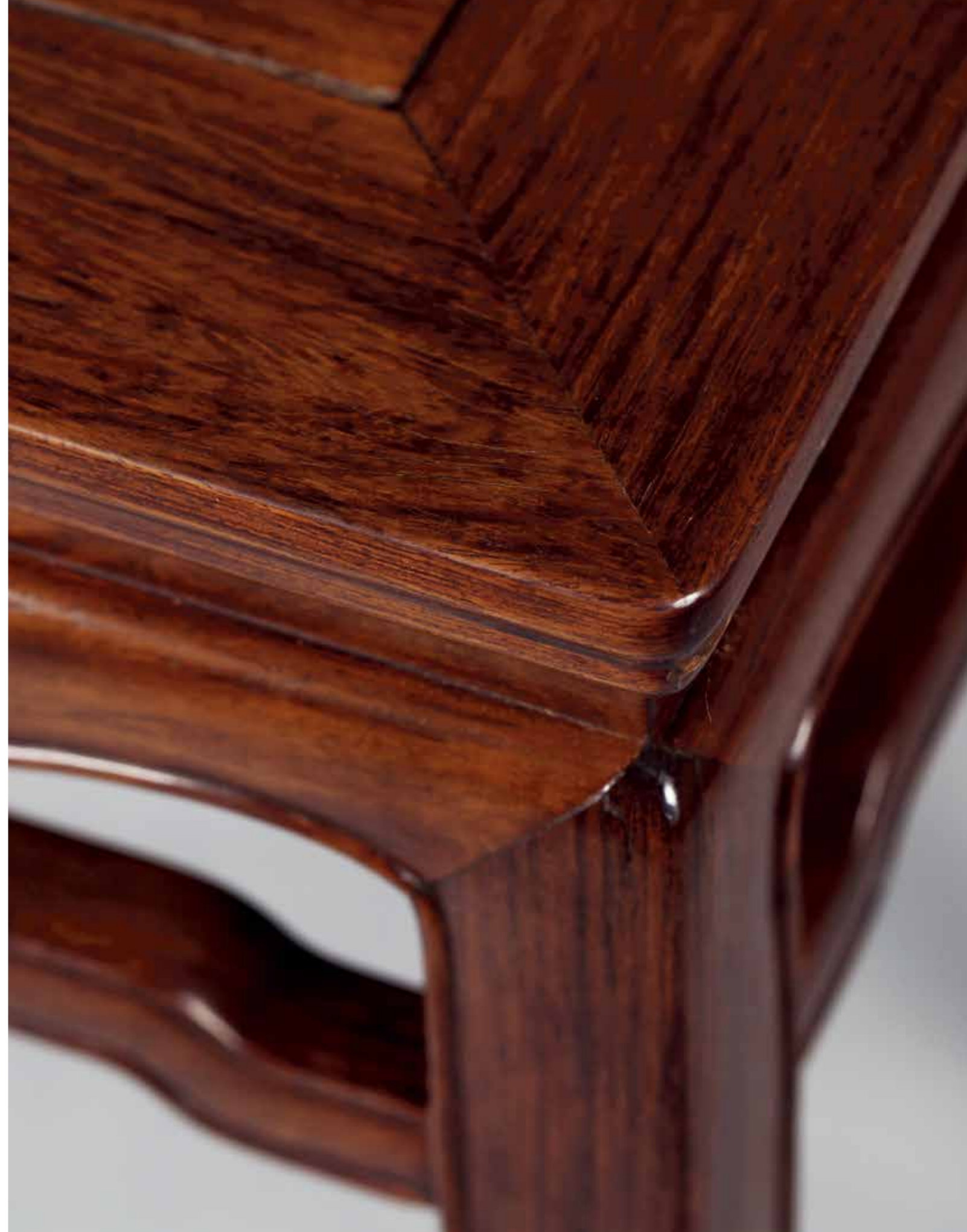






矮束腰、直牙条、罗锅枱是这类条桌的基本形式，壶门牙板是这个基础上衍生出的样式，更加具有装饰性，宽厚的线脚装饰，与整体气韵甚符。

故宫博物院藏有明式黄花梨螭龙纹罗锅枱条桌，与此桌造型接近，只是牙板上多了螭龙纹雕饰，可参见《故宫明式家具图典》。国家博物馆藏有一例条桌，与此桌甚为相似，可参见伍嘉恩《明式家具二十年经眼录》。



374

明代

黄花梨罗锅枱长方凳一对

HUANGHUALI CORNER-LEG STOOLS, FANGDENG,
MING DYNASTY
58×47.8×51 cm×2

长方凳黄花梨制，色黄，包浆温润。

软屉，冰盘沿简素，下有较宽的压边线，矮束腰与牙板一木连做，牙板挖成壶门状，中间山子形，因正侧长短变化而调节弧度、节奏，协调一致。牙板光素，没有任何装饰。直腿足，内翻马蹄，不疾不徐，圆润自然，具节奏感。腿间靠后装罗锅枱，在离腿足不远的地方即转折拱起，拿捏到位，显现出自然紧凑的效果。

有束腰长方凳是杌凳的基本形式之一，这种薄冰盘沿，矮束腰的做法，使得整个长方凳的重心偏上，显现出轻巧的形体感。此凳以光素见长，比例拿捏到位，为经典明式家具。

RMB:1,000,000-1,500,000



明代
黄花梨罗锅枱长方凳一对

参阅：《洪氏所藏木器百图》第二卷 页 51 图版 20 黄花梨方形禅凳 1995 年出版







375

明代

黄花梨缠枝花纹圆角柜

A HUANGHUALI SLOPING-STILE CABINET, YUANJIAGUI,
MING DYNASTY

99×53.5×179 cm

此圆角柜柜帽小喷，素混面，两边有压边线，腿足外圆内方，挖度较为明显，素混面门框，上下出轴，纳入上方横枨，下侧纳入突出横枨的白窝中。中设闷杆，柜门木板一木对开，花纹对称，若山岚流水，璀璨夺目。侧山亦落膛镶黄花梨木板。内设并排两个抽屉，有长方形吊牌。柜门下设有闷仓，为储藏细软之用。此柜牙板精彩，壶门牙板，上布满卷曲的缠枝花纹，繁华装饰与整体简洁造型对比，为点睛之笔。

圆角柜常见，缠枝花纹牙板者甚为少见。

RMB:2,800,000-3,800,000

参阅：《洪氏所藏木器百图》页 197 图版 77 黄花梨圆角柜 1995 年出版



圆角柜和方角柜为明式家具最经典的两种样式，其中圆角柜造型圆润可爱，上大小小，俗称为大小头柜、A字柜等，又因其面叶等竖向条状结构甚多，故而北方俗称为面条柜，其造型基本类似，小者尺余高，搁置案头，做收纳之用，大者过丈，俗称将军柜，取放物品需要爬梯而上，为巨型家具。



376

清早期
黄花梨梅芝图圈椅一对

A PAIR OF HUANGHUALI HORSESHOE-BACK ARMCHAIRS (QUANYI),
EARLY QING DYNASTY
65×59×97 cm×2

圈椅成对，黄花梨制成。

椅圈三接，末端鳝鱼头式外翻。靠背板甚佳，以独板挖成三攒式，上部两侧有角牙，中浮雕如意云纹开光，内为双螭相对，卷尾为塔刹纹；中部浮雕湖石嶙峋，一枝梅花生出，花朵向背变化，枝旁置梅瓶一尊，灵芝生焉，图案寓高洁、祥瑞之意；亮脚挖为壶门式小牙板。这种以整料模拟三攒的做法，并不多见，不唯图案，横竖枱子都需要雕刻而成，显是因有上好雕刻手艺，才如此费神制作佳器。S形联帮棍曲线柔婉，如羚羊角。

冰盘沿甚简，只有压边线一道。座面下三面壶门牙板，边翻阳线，曲线柔婉。下装步步高赶枱。

此椅难得成对，图案对成的靠背板是其精彩之处。

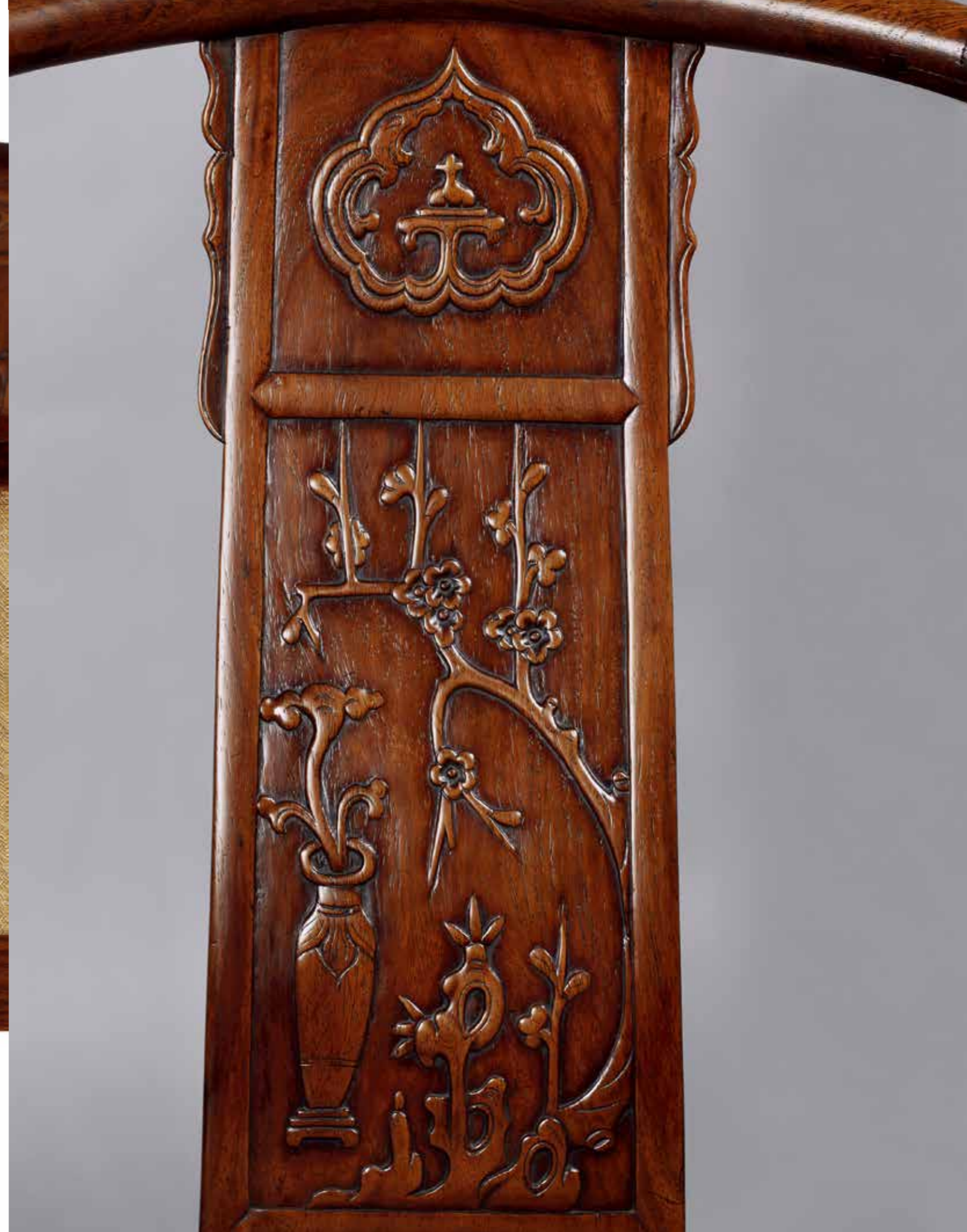
RMB:1,600,000-2,200,000

参阅：《两依藏卷一 黄花梨》 页 59 图版 12 2007 年出版
《CLASSICAL CHINESE FURNITURE》 ROBERT D.JACBSEN WITH NICHOLAS GRINDLEY 页 65 图版 14 1999 年出版



清早期
黄花梨梅芝图圈椅一对







377

明代

黄花梨螭龙纹可拆卸折叠方桌

HUANGHUALI WAISTED SQUARE TABLE

MING DYNASTY

95.5×95×87.5 cm

方桌以上好黄花梨制成，木色淡雅，皮壳温润。

冰盘沿，矮束腰与壶门牙板一木连做而成，边起柔婉阳线，与腿足交圈，腿足为展腿式，上部为矮三弯腿足，末端卷云纹，充满弹性。其肩部雕有三角形如意云纹，或为铜包角遗意，或为象首纹衍化而成，具装饰意趣。令人惊喜的是在腿足与牙板之间设有螭龙纹角牙，螭龙回首上折，尾翼化为卷草，一叶抵住牙板，一叶翻卷搭在身躯上，雕琢刀法老辣，层次丰富，甚精。

腿足下部为方直腿，边沿起阳线，末端内翻马蹄足，马蹄俊朗，挺拔有力。

RMB:1,800,000-2,800,000

明代

黄花梨螭龙纹可拆卸折叠方桌



著录：《好古敏求 敏求精舍三十五周年纪念展》 页 275 图版 247 黄花梨束腰矮腿展腿式方桌 1995 年出版
参阅：《洪氏所藏木器百图》 安思远著 页 123 图版 41 黄花梨摺腿方桌 1995 年出版



此桌为拆卸式，其三弯腿足内部挖缺，有直腿足自内顶在边抹上，外部形态近似展腿式。直腿足件装有双十字枨，一枨通直，一枨为两节，楔钉为轴，不用时可以折叠。

这种可拆卸折叠方桌，并不多见，故宫博物院藏有一例方桌，与此件甚为相似，可参见《故宫明式家具图典》。《洪氏藏木器百图》中亦有类似样式。可拆卸折叠样式，为搬运之便而设，古人郊游、出行，高低便宜，是为佳器。

此件为香港重要藏家旧藏，曾参展“好古敏求-敏求精舍三十五周年展”。







清代

黄花梨打洼攒牙头条桌

A HUANGHUALI PAINTING TABLE

QING DYNASTY

210.5×76.5×84 cm

条桌黄花梨制，色赤红，纹如晚霞，边抹上晕节连连，如水波荡漾，妍美可人。

攒框装心，面板两拼，边抹打洼带委角线。打洼束腰。腿足直落，亦打洼带委角。直牙板，与腿足交界处设两层“L”形牙头，取料宽厚，甚至超过牙条的厚度，如斗拱般支撑牙板、桌面，有浓厚的建筑意趣。

此桌用材较硕，不见雕饰，造型极简，通体打洼委角线的装饰使其简而不陋，具华丽风度，曲折变化的黄花梨纹路也为之增色不少。其尺度廓而长，适宜铺纸挥墨，作画桌之用。

古斯塔夫·艾克《中国花梨家具图考》中收录一件类似条桌，唯该件用料较薄，角牙为细聊攒成，意趣迥然。

此桌为阿瑟·M·赛克勒先生旧藏，2009年纽约苏富比秋冬拍卖会赛克勒专场拍出。

参展：2011年，首都博物馆，《物得其宜—黄花梨文化展》

著录：首都博物馆：《物得其宜—黄花梨文化展》

RMB:5,000,000—8,000,000



参阅：《中国花梨家具图考》古斯塔夫·艾克著 页 51 图版 66 1944 年出版
《Chinese Furniture》(Hardwood Examples of the Ming and Early Ch'ing Dynasty) by Robert Hatfield Ellsworth P200 图版 111



清代
黄花梨打洼攒牙头条桌









打洼委角线装饰手法，是福建地区家具较为典型的装饰手法。福建有泉州等重要港口，借助地域优势，较容易获得水路而来的珍贵材料，故而福建地区所见古代黄花梨家具，材硕工美，独具特色。





379

晚明/清早期
黄花梨螭龙纹翘头案

A HUANGHUALI ALTAR TABLE, QIAOTOUAN,
LATE MING/EARLY QING DYNASTY

200×45.8×85.5 cm

翘头案，即所谓“天然几”也，《扬州画舫录》载：“民间厅事，置长几，上列二物，如铜磁器及玻璃镜、大理石插牌，两旁亦多置长几，谓之靠山摆。今各园长几，多置三物，如京式。”所谓“长几”“靠山摆”者，亦为此类翘头案。

案面为两块厚板拼成，边缘平齐，只在下端隐起一道线，打破僵直。两端打抹头状翘头，尖如鸟喙。

牙板宽厚，卷云式牙头，其上浮雕大螭龙纹，其中腿足两侧为相背的卷鼻螭龙，其身躯化为卷云纹，尾翼曲折变化，形成牙板的边缘阳线，末端勾转为拐子状。两边各浮雕一个两足兽状小螭，与大螭相对。牙板中间稍宽，以拐子纹在中间界出一个空间，浮雕双螭捧寿纹，此处螭纹变为三足，身躯曲折有青铜意趣。

腿足弧突，中间即两边起宽皮条线，侧面状透雕挡板，变体如意形开光内，透雕大小而螭，曲折盘绕，腿足即尾巴化为卷草纹，布满开光空间，图案布局大气，雕刻精细。下承托泥。

波士顿美术馆及故宫博物院皆藏有类似翘头案，同为福建地区制品。

RMB:2,800,000-3,800,000

参阅：《侣明室家具图集》2000年出版 页135图版35 明黄花梨独板翘头案



晚明—清早期
黄花梨螭龙纹翘头案







这种独板面，牙板和档板浮雕螭龙以及压条浮雕螭龙捧寿的翘头案，为典型福建地区家具特征，多为宗族祠堂供案或家具厅堂正厅摆放。其用材壮硕而装饰秾华，兼具厚重和华丽风貌。

380

清早期

黄花梨螭龙纹炕桌

A HUANGHUALI SQUARED BED TABLE (KANGZHUO),
EARLY QING DYNASTY
103.3×68×29.5 cm

炕桌木色艳丽，木纹较为顺直，是取大料而成。

桌面攒框而成，边抹甚简，只是下端内收，不起线，属于冰盘沿的简化形式。直束腰，壶门牙板，边起阳线，中间山字形，垂下灵芝状分心花，阳线至此化为相交的卷草纹，牙板上浮雕螭龙纹，在起伏转折的牙板奔行，螭龙神情欢愉，张牙舞爪，尾翼屈曲变化为卷草纹，前爪侧浮雕有简略的小螭纹。炕桌肩部圆雕为兽首，形态威猛，口衔三弯兽足，下攫一球。此桌尺寸较大，雕饰繁华而不落俗套，为经典明式家具样式。

RMB: 380,000—480,000

清早期
黄花梨螭龙纹炕桌



参阅：《CLASSICAL CHINESE FURNITURE》ROBERT D.JACBSEN WITH NICHOLAS GRINDLEY 1999 年出版 P95 图版 27
《The Golden Age of Chianese Furniture》Collection Lu Ming Shi 2003 年 P137 图片 36







壶门牙板浮雕螭龙纹，兽首衔兽足的做法是炕桌的一种经典制式，王世襄《明式家具研究》中即载有类似造型，并对之进行分析研究。国家博物馆亦藏有相似炕桌。兽首衔兽足的做法由来已久，可以上溯到青铜器时期，是家具结构中历史较为悠久的一种。



清早期

黄花梨苍龙教子升天门扇一对

A PAIR OF HUANGHUALI DOORS,

QING DYNASTY

75×123×3 cm

据《清宫造办处活计清档》记载，雍正七年正月初三“……请旨收拾南北安设之大柜，照样做花梨木雕龙柜一对……”，拍品应即此类大柜之柜门。

柜门为长方形，以黄花梨木为材，四边呈倭角，柜子门边安装铜饰件，每扇柜门上浮雕“苍龙教子图”，一大一小两条苍龙飞腾于云间，鬃发后扬，利爪伸向祥云，若横空出世，大气磅礴。图中祥云迤邐，漫天飘飞，洪蝠迭现，灵瑞咸集，但见苍龙腾空而起，叱咤风云，虬躯矫健凶猛，大有气夺千里之势。幼龙则破浪而出，昂首欲飞，与侧首下顾的苍龙深情对望。工匠以刀代笔使画面生动精美，所见祥云虽多，却形态各异，深得迤邐之姿，福海之中波涛汹涌之象，雕刻细腻而娴熟，两龙神形俱佳，栩栩如生，相顾之际，传示出浓浓的殷切之情。

RMB:380,000—480,000

参阅：《故宫博物院藏文物珍品大系—明清家具》（下），商务印书馆（香港）有限公司，2002年，页296，图249







缅怀前辈王世襄先生

三缘堂藏有紫檀龙纹平头案一件和香几两张，王世襄先生所赠，至今已有二十余年。

世襄先生是我的良师益友，1989年我们初次相识便一见如故，那时我所创建的三缘堂以收藏金铜佛像闻名。在世襄先生生前，多次邀请先生来我三缘堂赏佛，世襄先生品赏之余曾多次对喜爱之物题字，以示对物品的喜爱。并对我所出版的《夏景春之金铜佛像》六部作出巨大帮助。怀着对先生尊敬和感激，得知先生非常喜爱佛像，我将三缘堂所珍藏的九尊藏传佛像（铸于9世纪-15世纪）赠与先生，先生甚是喜爱，还赠我紫檀龙纹平头案一件和香几两张。

紫檀龙纹平头安长 147cm(益利兴旺)，宽 42cm(兴旺登科)，高 87.5cm(宝库进宝)。

紫檀龙纹香几长 50cm(公事纳福)，宽 41cm(进宝旺财)，高 94cm(公事大吉)。

当时我对古典家具知之甚少，但对平案香几线条的优美，浮雕龙纹的气魄突觉震撼。世襄先生生前对中国古典家具做出巨大贡献，对于木器家具的热爱让我对先生尊重万分。得知先生并不喜将爱物赠与他人，使我对先生所赠我之平头案及香几感动万分。如今已在三缘堂收藏二十三年，如今先生已驾鹤西去，每每抚案，睹物思人，使我产生无尽感激思念。

今次拍卖，缅怀先生。拍卖所得愿捐建家乡敬老院扶助扩建。





382

当代

紫檀云龙纹展腿式长方几

A ZITAN CARVED INCENSE STAND,
CONTEMPORARY

49.7×40.8×93 cm

长方几以上好紫檀之成，色泽黝黑。

几面边缘较平整，上下有委角阳线，中间浮雕双龙戏珠纹。高束腰，上下仰覆莲纹，即宫廷家具上常见的“巴达马”纹，束腰上委角长方形开光内浮雕云龙纹。牙板中间略垂，为如意云纹状，上浮雕有双龙戏珠纹。腿足肩部浮雕兽首衔环纹，雕琢仔细，生态威严。腿足展腿式，中段内翻卷云状翅，往下自有小翅状与之呼应，腿足末端外翻为饱满的如意头。腿足上雕有升龙纹。

腿下承底座，攒框镶心板上浮雕螭龙捧寿纹。有束腰，牙板与腿足连为一体，往外撇出，形成稳定的造型结构。

此几造型参考了颐和园所藏紫檀西番莲螭龙纹展腿式长方几，纹饰不同而意趣接近，具浓重的宫廷风格。

案腿侧阴刻“赠三缘堂藏，癸酉初秋，王世襄题”，即三缘堂旧物，得有王世襄先生题赠。

RMB:500,000-800,000



当代
紫檀云龙纹展腿式长方几









383

当代
紫檀云龙纹平头案

A ZITAN CARVED SIDE TABLE, PINGTOUAN,
CONTEMPORARY
147×42×88 cm

平头案以上好的檀香紫檀制成，制作已有数年，色泽黝黑，皮壳温润。案面边抹简素，仅在下端起边线一道。宽牙板，边缘略有曲尺形，牙头卷云纹。牙板上浮雕连绵云纹，其中牙条上雕相向双行龙，腿足两边即牙头上雕双升龙，争夺腿足上所雕火柱，腿足上另有一条云龙蜿蜒而上，意欲加入争夺。腿足下端雕有海水江崖。案侧堵头亦浮雕双龙戏珠纹。两腿间上方设绦环板，下方裙板空灵，设圈口牙板，牙板简素，仅是中间突出并往两端翻牙嘴，有沿边阳线。腿下连有托泥。

此案结体简单而装饰秾华，是一件摹制宫廷家具之器。

案腿侧阴刻“赠三缘堂藏，癸酉初秋，王世襄题”，知为王世襄先生为三缘堂主人夏景春藏品题赠，也因此知晓此物来源，殊为难得。

RMB:500,000-700,000



当代
紫檀
云龙纹
平头案











371

明末清初
黄花梨箱

A HUANGHUALI STORAGE BOX
AND COVER (XIANG)

LATE MING/EARLY QING

68 × 43.2 × 24.6cm

RMB: 380,000–580,000



372

明代
黄花梨螭龙纹玫瑰椅

A HUANGHUALI ARM CHAIR,
MEIGUIYI,

MING DYNASTY

58 × 44 × 83.5cm

RMB: 500,000–800,000



373

明代
黄花梨罗锅枱条桌

A HUANGHUALI SIDE TABLE
MING DYNASTY

92.3 × 55 × 82.5 cm

RMB: 800,000–1,200,000



374

明代
黄花梨罗锅枱长方凳一对

HUANGHUALI CORNER-LEG STOOLS, FANGDENG,
MING DYNASTY

58 × 47.8 × 51 cm × 2

RMB: 1,000,000–1,500,000



375

明代
黄花梨缠枝花纹圆角柜

A HUANGHUALI SLOPING-STILE CABINET,
YUANJIAGUI,
MING DYNASTY

99 × 53.5 × 179 cm

RMB: 2,800,000–3,800,000



376

清早期
黄花梨梅芝图圈椅一对

A PAIR OF HUANGHUALI HORSESHOE-BACK
ARMCHAIRS (QUANYI),
EARLY QING DYNASTY

65×59×97 cm×2

RMB:1,600,000–2,200,000



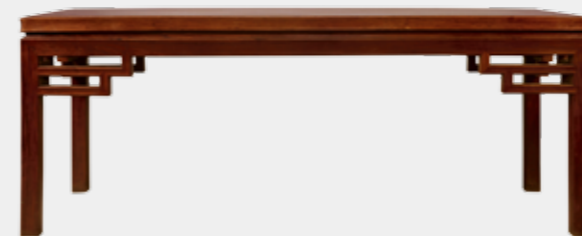
377

明代
黄花梨螭龙纹可拆卸折叠方桌

HUANGHUALI WAISTED SQUARE TABLE
MING DYNASTY

95.5×95×87.5 cm

RMB:1,800,000–2,800,000



378

清代
黄花梨打洼攒牙头条桌

A HUANGHUALI PAINTING TABLE
QING DYNASTY

210.5×76.5×84 cm

RMB:5,000,000–8,000,000



379

晚明/清早期
黄花梨螭龙纹翘头案

A HUANGHUALI ALTAR TABLE, QIAOTOUAN,
LATE MING/EARLY QING DYNASTY

200×45.8×85.5 cm

RMB:2,800,000–3,800,000



380

清早期
黄花梨螭龙纹炕桌

A HUANGHUALI SQUARED BED TABLE
(KANGZHUO),
EARLY QING DYNASTY
103.3 × 68 × 29.5 cm

RMB: 380,000–480,000



381

清早期
黄花梨苍龙教子升天门扇一对

A PAIR OF HUANGHUALI DOORS,
QING DYNASTY
75 × 123 × 3 cm

RMB: 380,000–480,000



382

当代
紫檀云龙纹展腿式长方几

A ZITAN CARVED INCENSE STAND,
CONTEMPORARY
49.7 × 40.8 × 93 cm

RMB: 500,000–800,000



383

当代
紫檀云龙纹平头案

A ZITAN CARVED SIDE TABLE, PINGTOUAN,
CONTEMPORARY
147 × 42 × 88 cm

RMB: 500,000–700,000



東正拍賣
Dong Zheng Auction



北京東正拍賣有限公司
Beijing Dongzheng Auction Co.,Ltd.

Tel: 8610-65935768 Fax: 8610-65936557

<http://www.dongzhengauction.com> E-mail: service@dongzhengpm.com

地址：北京市朝阳区东三环北路甲19号嘉盛中心1708 邮编：100020