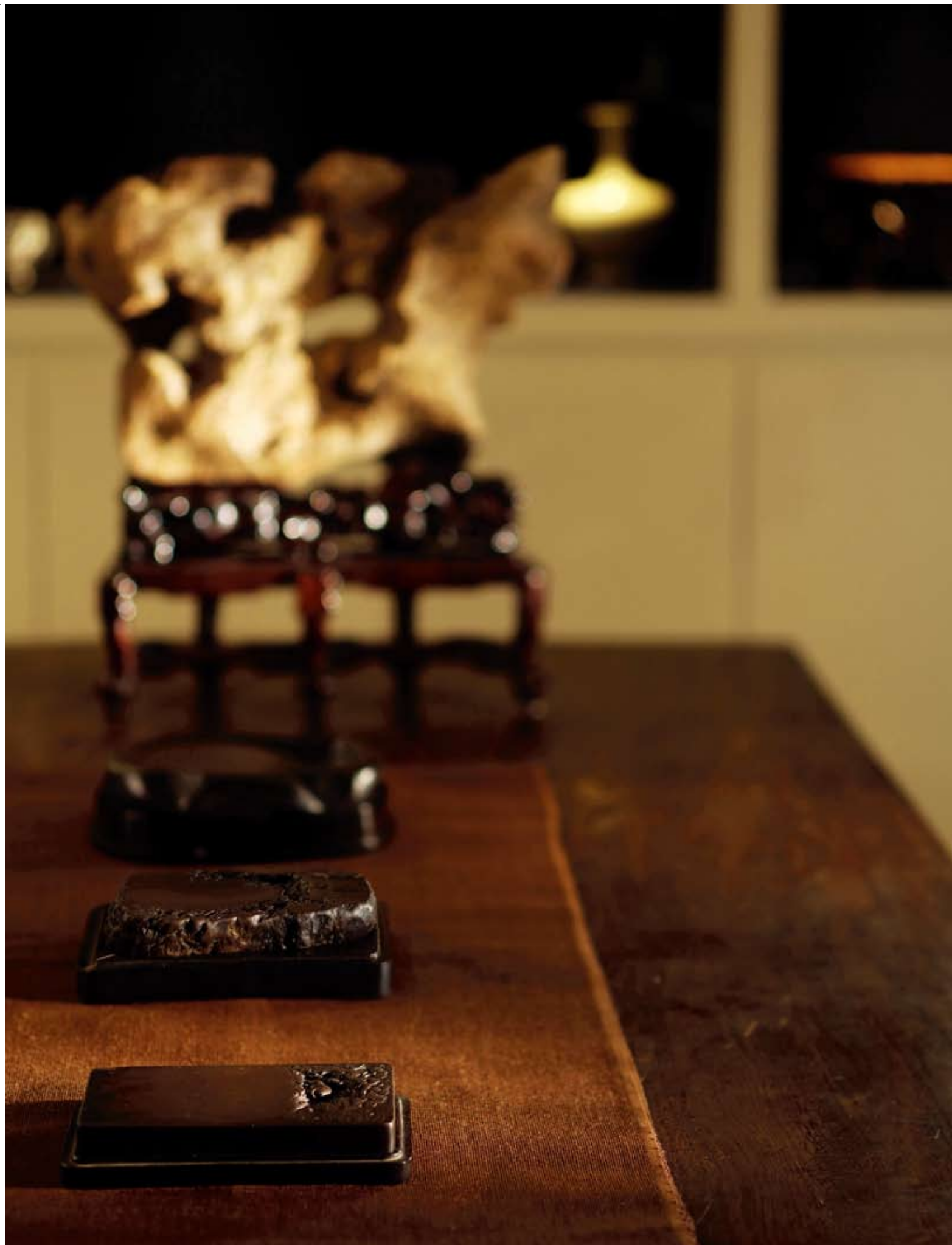


文心清節

書齋生活專場

2016年11月11日 星期五 13:00





1001

清

萬年紅、鴻臚首唱朱砂墨（共三錠）

尺寸不一

朱砂墨三錠，均為長方式，一錠淺雕萬字錦地描金繪祥雲蝙蝠紋，中心描金書“萬年紅”三字。此墨即徽州墨家承制之墨品典型樣式。外配龍紋織錦盒。另兩錠描金上下繪對首螭龍，中心書“鴻臚首唱”四字。

無底價



1002

清

胡開文制卷手墨三卷

尺寸不一

墨以手卷式盒盛放，內放卷墨錠一組。此三套墨墨質堅實，用料上乘，歷經百年手感依然滑潤，內中有胡開文銘。胡開文為清代制墨名家胡天注的商號。胡天注（1742-1808年），字柱臣，號在豐，安徽績溪人。乾隆三十年在休寧創辦“胡開文”墨莊，所制墨品種類繁多，其中“集錦墨”長期被作為貢品進入宮中。

無底價



1003

八十年代

八寶五膽藥墨三克（共十錠）

尺寸不一

安徽胡開文制“八寶五膽藥墨”一組十錠，墨錠梯形磚式，外壁描金，墨面刻銘分別為“胡開文處制”，“八寶五膽藥墨”。精巧細膩，保存較好。

注：八寶五膽藥墨于1905年曾獲巴拿馬萬國博覽會金獎。醫方源于三國，成于南唐，歷經唐宋元明，清代赤墨大家胡開文在此基礎上創制八寶五膽藥墨，胡雪岩參與制作并推廣。

無底價



1004

民国

朱子家訓松煙墨四兩（共四十八錠）

尺寸不一

長方墨錠一組四十八錠，上描彩繪高仕臨窗讀書圖，落“朱柏廬先生”款。

朱用純（1627-1698年），字致一，號柏廬，明末清初江蘇昆山縣人。著名理學家、教育家。明諸生，入清隱居教讀，居鄉教授學生，潛心治學，以程、朱理學為本，提倡知行并進，躬行實踐。他深感當時的教育方法，使學生難以學到真實的學問，故寫了《輟講語》，反躬自責，語頗痛切。曾用精楷手寫數十本教材用于教學。生平精神寧謐，嚴以律己，對當時願和他交往的官吏、豪紳，以禮自持。著有《治家格言》、《愧訥集》、《大學中庸講義》。

無底價



1005

上海墨廠油煙一〇一墨（共100錠）

尺寸不一

上海墨廠制，長方油煙墨共100錠。上描金繪折枝花卉圖，另一面書“鐵齋翁書畫寶墨”。鐵齋翁書畫寶墨，是上海墨廠銷量最大、知名度最高的墨品。最初是日本文人畫家，富岡鐵齋的定版墨，在日本也是最受歡迎的國墨。

無底價



1006

清光緒

奪天池墨四兩（共四十八錠）

尺寸不一

墨為長方形，共四十八錠。一面陰識描金“紫陽山民吳臺家藏世寶”，一面陰識填金：“奪天池。德光氏平生真賞之墨，子孫其永保之勿替。”陰文篆書印“吳臺”。此墨是歙人吳臺的自制墨，不僅雕刻清晰，墨質精良，而且有售墨價格及制墨時間，對於研究文人自制墨的價格有重要的參考意義。

無底價



民國

勝利松煙墨（共四十八錠）

尺寸不一

該紀念徽墨呈長方形，共四十八錠，由當時的徽州休城屯溪鎮胡開文義記(即現今屯溪胡開文墨廠)于1946年為紀念抗日戰爭勝利生產制作。紀念墨上描金有：“(民國)三十五年(即公元1946年)夏，奉命修蕪屯路以利復員，承曾峰指導暨同仁苦幹迅速搶通。以徽為產墨名區，因制勝利墨作八年抗戰紀念。易榮度謹志于屯溪”內容，側面則描金書“中華民國三十五年十月”、“徽州休城屯溪鎮胡開文義記制”字樣，記載了制作徽墨紀念抗戰勝利緣由和歷史意義。

無底價



清

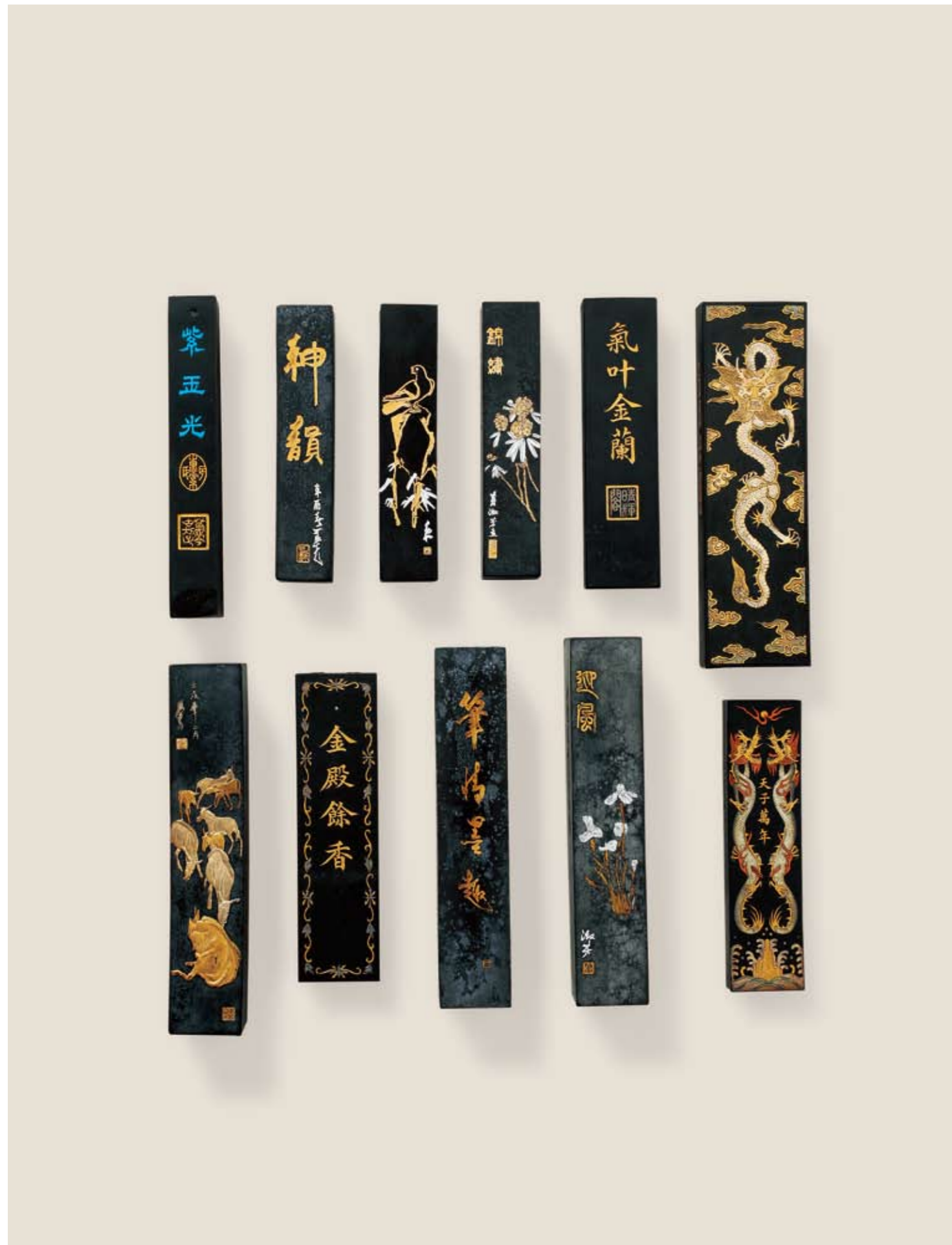
富貴壽考墨五錠、藏煙古墨四錠

尺寸不一

清晚期古墨兩盒，兩盒墨其一盒上題寫“富貴壽考”，其內有墨四錠，每錠面均作百“壽”字；另一盒蓋上題“藏煙”，內有墨四塊。正反兩面或篆書銘文，或陰刻填金書畫，足具雅意。

無底價





1009

近代

書畫院墨、金殿餘香墨、氣葉金蘭墨、紫玉光墨、萬壽無疆墨

(共十一錠)

尺寸不一

墨共十一錠，皆為長方形，形制規整，制作精良。品名不一，“書畫院墨、金殿余香、氣葉金蘭、紫玉光、萬壽無疆”等。刻模精細，書法俊秀，墨色黑漆黝亮，質地細膩潔淨，品相完好，皆為墨中上品，足堪為文人雅士案頭賞玩之寶寶。

無底價



清同治

勝華仙館松煙墨

(共四十八錠)

尺寸不一

墨為長方形，共四十八錠。面陰識描金書篆文“同治己巳仲春上澣，夢城齋香主人珍賞”，書寫古樸端莊，墨色黝黑，質地均勻細膩。

無底價



清中期

胡開文制仿古支神圖墨

(共六錠)

尺寸不一

此十二支神圖墨即表現了胡開文墨鼎盛時期的水平。共六錠，正面圖畫取歷史古籍，神話傳說和民謠民諺為題材，如蘇武牧羊、伯樂相馬，嫦娥奔月，李密挂角，葉公好龍、聞鷄起舞等等。背面題贊，真、草、篆、隸、行各不相同，邊飾以梅、蘭、竹、菊、荷、桂、芍藥、藤蔓等各色花卉植物，具填赤金石綠，美侖美奐。墨邊刻款亦不盡相同，有胡開文法制，胡開文仿古造，胡開文監造，胡開文制，徽州休城胡開文制，徽州休城胡開文仿古，徽州休城胡開文法制七種款識。六錠墨分別置放于大漆描金的兩個木盒之中，內襯以宋錦，嚴絲密縫。盒蓋黑漆底上以紅朱摹寫，再描填赤金“仿古支神圖墨”。篆書墨名，邊框亦同樣朱底金描，纏枝蔓草，間飾曼陀羅花，富麗古雅，神韻悠長。原配大漆墨匣。

RMB: 35,000-50,000



清

屏山治經墨、龍鱗墨、惜如金墨

(共八錠)

尺寸不一

墨三匣共八錠，一匣四錠為長方式，面陰刻描金“屏山制經墨”，外匣書“仿古藏煙”。另兩匣分別盛墨兩錠，兩錠為方墨，上書“龍鱗雲鳳”，另兩錠一為方式，一似梭形，上書“衡山聶氏藏煙 光緒乙亥年秋監制”一書“惜如金”。衡山聶氏指衡山聶仲芳。

聶仲芳，名叫聶緝槃，湖南衡山人，是曾國藩最小的女

婿，李鴻章在滬大辦洋務時的得力干將，是晚清上海史上較有作為的一任道臺。在滬期間，他先后受到兩江總督左宗棠，李鴻章等人重用，于1882年擔任晚清最大的軍工企業——江南制造局會總辦（總經理）。

RMB: 10,000-15,000



民國

保定大會松煙墨（共四十八錠）

尺寸不一

本品由上海中華書局委托墨肆定制，墨為長條形，共四十八錠，正面上端刻兩面中華民國五色旗，圖案運用綫雕技藝，顯得簡潔。旗幟下陰刻描金書“保定大議會紀念墨”，字體如行雲流水，端莊嚴謹。

紀念墨始于清代，原主要為紀念某一獨特的天文景象，如五星聯輝，表示國泰民安等。迨至清末民初，社會動蕩，政體改革的社會革命運動高漲，因此，紀念某一政治運動和歷史人物的紀念墨層出不窮，表現歷史事件的有改良維新墨、共和墨，表現歷史人物的有孫中山墨、魯迅墨、胡適墨等，表現時事的有保定大議會紀念墨等等。

RMB: 10,000-15,000



1014

清

寫經墨一套（共八錠）

尺寸不一

曹素功九世孫端友，名壽朋。《藝粟齋墨錄》作者余鏐（字鏡湖，安徽婺源人，咸豐解元，同治進士）題詞：獨素功后端友，檢災梨之余，仿古松之制，申江居肆，歛浦遺傳，仍恢其業而馳其譽。同書光緒三年（1877）程夔題詞：“頃乞假歸，道出滬上，遇曹君端友，素功九世孫，久客于外，中更兵燹，治世業不墜，可謂難矣。”“心經”墨存世制品很少，象保存如此完美確屬不易，“心經”墨一般用料很講究，它是專門用來抄寫經文的，因為字體較小，故用料非上乘之物不用。模刻亦精，背面鑲有《心經》全文。

RMB: 30,000-40,000



1015

明

五牛圖墨、陳明墨（共兩錠）

尺寸不一

墨為兩錠：一錠為八方墨，正面金水整面填塗，飾松樹、松鼠紋、背面亦整面用金水填塗，陽文“陳明”楷書二字。一錠為圓墨，兩面起邊框。面飾五牛圖，牛身光素，神態迥異；背陽文楷書：「五牛圖。一體純白喻真性無染，二首漸黑喻迷真起妄，三體純黑業垢嬰纏，四首漸白喻背妄歸真，五又純白喻返本還源。圓邊陽文楷書「島野邑山」款。墨面漆皮光亮，浮雕紋飾高隆圓潤，五牛均神態各異。五牛圖墨是明代晚期以來著名墨品，程氏《墨苑》和《方氏墨譜》均有收錄。

RMB: 80,000-120,000



1016

清

十八學士墨（共十八錠）

尺寸不一

墨共計十八枚，以“十八學士登瀛洲”為題材，墨面淺浮雕十八學士，以金彩小楷書十八學士名，寓意極佳，帶原裝黑漆描金雙龍紋盒套。唐太宗李世民在長安城設文學館，王府屬杜如晦、記室房玄齡、虞世南、文學褚亮、姚思廉、主簿李玄道、參軍蔡允恭、薛元敬、顏相時、咨議典簽蘇勛、天策府從事中郎于志寧、軍咨祭酒蘇世長、記室薛收、倉曹李守素、國子助教陸德明、孔穎達、信都蓋文達、宋州總管府戶曹許敬宗共十八人常討論政事、典籍，當時稱之為“十八學士”。

RMB: 40,000-60,000



1017

八十年代

竹夢廬油煙墨二兩（共五十錠）

尺寸不一

方墨共五十錠，一面隸書陰識填金“草夢廬主臨池”，背鏤山水樓閣。“草夢”二字應來自朱熹《秋聲》詩，“少年易老學難成，一寸光陰不可輕。未覺池塘春草夢，階前梧葉已秋聲。”本品為徽州地區制墨，徽墨的制作，要經過很多道工序，制成的墨“堅而有光，黝而能潤，舐筆不膠，入紙不暈”。宜用書畫，取其黝黑而有光彩。

RMB: 20,000-30,000



1018

清 當朝一品墨、一笏金 墨、五百斤油墨

(共十六錠)

尺寸不一

方墨三匣，一匣承墨八錠，描金書：狀元及第，背書富貴壽考，匣為黑漆描金書“當朝一品”。另兩匣各置墨四定，一匣為長方形制，同形、同紋。金水描邊起框，邊框上下兩螭龍相對，一面金水書“五百斤油”豎行四字楷書，背面金水書“冬心先生造”，冬心先生，按照現有資料查找推測為清康熙至乾隆年間的書畫家金農。另一匣亦為長方形，正面書“一笏金”，銘曰：“丁酉花朝，枕泉、金甫、愚山、筱石同集蓮芬館品墨商造”題“仿晉人漆烟法”。

RMB: 15,000-25,000



1019

清 乾隆貢墨、康熙硯墨 (共五錠)

尺寸不一

乾隆貢墨一匣四錠，長方柱式，通體漱金，上下勾龍繞墨身，中部書“貢墨”二字。乾隆年間，國富民強，是墨業的鼎盛時期，視存世制品皆精，而小墨更精，一般小墨用料皆上乘，用于寫經與科考之用，凡漱金者最精，故有“千金不易寸”、“黃金不易”、“金不換”等。

RMB: 15,000-25,000



1020

明

南山玄霧墨

長4.5cm 寬4.7cm

方形，正背俱起框。正面隸書陰刻“南山玄霧”，背面浮雕花豹一只。乃霧豹成文之意，喻潛身隱居，潔身自好。黃庭堅《次韻郭右曾》：“秋水寒沙魚得計，南山濃霧豹成文。”明制墨名家方于魯所著《方氏墨譜》中有此墨品。

RMB: 25,000-35,000



1021

清

詹子雲書畫墨 胡學文手卷墨

(共十八錠)

尺寸不一

中說：“徽州官工素公[功]、游元紹、詹子雲，三子蓋當代之名家雲。”另一位東瀛藏墨家河氏朱庵在其著作《朱庵談墨》中多次提及婺源墨工對日本制墨業的影響，認為婺墨藝冠墨林，名重天下。明清以降，詹氏墨家代有人出，其技藝和家族經營墨業的傳統，直至民國末年尚不絕如縷。

RMB: 30,000-40,000

胡開文卷墨套墨一組，手卷式墨匣，內中有胡學文等各式銘款。此是因光緒二十五年胡余德嫡孫胡貞乾病逝后管理乏人，各埠支店自行其事，將胡開文招牌租出甚至招股或賣招牌，于是出現“胡開明”胡學文“胡正文”胡萃文“胡同文”等字號，此套墨正是這段歷史。詹子雲銘書畫墨一匣八方，描金書：書畫墨，陽刻詹子雲珍藏。詹子雲，徽州婺源派詹氏墨家制墨名家，對日本制墨影響深遠。松井元泰在其所著《古梅園墨譜跋》



清

曹素功仿古藏墨四錠

仿古藏煙墨八錠

尺寸不一

曹素功古墨一匣四錠，墨面描金繪洞石花卉為飾。墨匣外書“藏墨 曹素功仿古”。另一匣內盛墨八錠，墨面描金彩繪各式人物，所繪人物造型奇詭怪誕，或為神話精怪，頗為耐人尋味。墨匣外書“藏墨仿古”。

曹素功（1615-1689年），原名聖臣，號素功，安徽歙縣人，清代四大制墨名家之一。他早年潛心科舉仕宦之途，因不遂心願，便返鄉以制墨為業。最初借用名家吳叔大的墨模和墨名，并開店營業，以後墨質和工藝造型日漸精良，名聲亦漸遠揚，其墨業更加興旺。后移店至蘇州、上海等地，常為權貴和名流定版制墨，在社會上層影響很大，被譽為“天下之墨推歙州，歙州之墨推曹氏”。

RMB: 25,000-35,000



民國

香妃竹玉蘭筆四支

長28cm

中國毛筆的歷史淵源流長，因為有了毛筆的書寫，記錄了整個文明的歷程。作為文房中的一個重要項目，毛筆歷來被文人所重視，成為一種重要的文化流傳，成為一種文房中賞玩之物。這組蘭蕊式毛筆，一套似支，選用上乘狼毫精制而成，所謂蘭蕊式，最早是清代宮廷專用的毛筆形制。

RMB: 15,000-25,000





1024

羊毫筆二十支

長34cm

一函四層，二十支，竹制筆杆，山羊毛制，羊毫柔軟，筆頭肥厚滋潤，適宜書寫行書。屠隆《考盤余事·毫》：“筆之所貴者在毫。廣東番禺諸郡，多以青羊毛為之。”羊毫其質柔于紫毫。于黑夜擇光者取之，謂之宿羊毫。取之乳際者，謂之乳羊毫。取諸小羊者，謂之子羊毫。保存日久者，謂之陳羊毫。”

RMB: 25,000-35,000





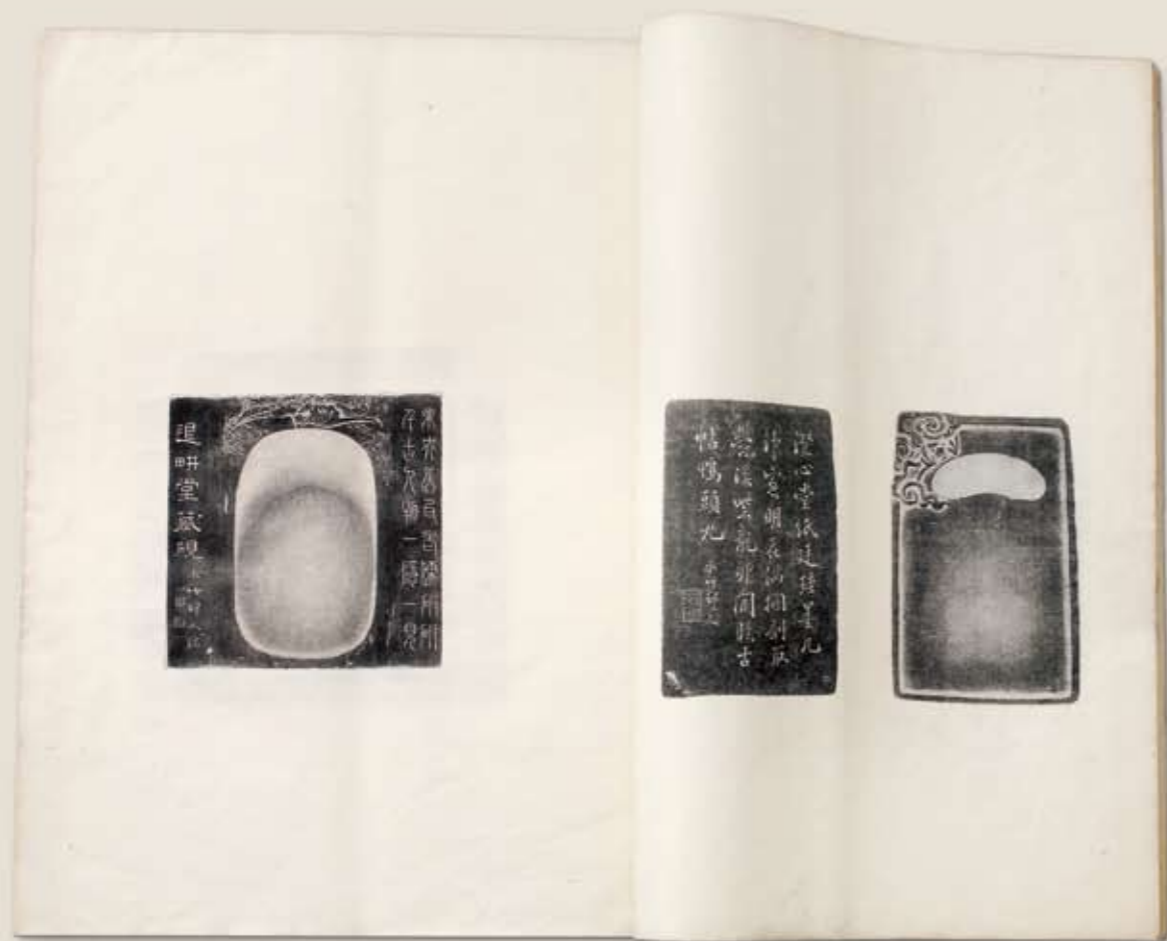
1025

民國 歸雲樓硯譜

長45cm 寬35.2cm

《歸雲樓硯譜》，民國，徐世昌編。徐世昌，字菊人，天津人。出生于河南省汲縣。北洋軍閥統治時期多次出任國務卿，（1918-1922年）任民國大總統。以編書、賦詩、寫作畫遺興。該書主要由其門客、幕協編成。所收為徐氏家傳硯和自藏硯，其中有唐、宋、明、清等名流學士所用硯，其質地有端石、歙石、澄泥等，形式豐富，以具有學術性、藝術性享譽硯林，是硯譜中的經典之作。

RMB: 10,000-15,000



1026

首都博物館藏硯拓片冊

長44.2cm 寬32cm

1992年拓制 1函1冊20開

鑒藏印：抱樸（朱） 首都博物館藏硯拓片（白） 清淨自生香（朱） 首都博物館藏硯傳拓（朱） 簡潔（朱） 秀而不媚（朱）

提要：此冊收錄歷代名硯三十餘方，皆為首都博物館藏之精品。傳拓細致，并手書提要，考證細致，不管從摹拓技術還是資料性來說都具有十分高的價值。當時僅制成二十五部，編號發行。

RMB: 30,000-45,000





1027

清

「王國維」銘寶瓶紋歛硯

長17.8cm 寬11cm

歛石，色呈青碧，石質堅潤，通體具角浪眉紋石品。長方形，硯面雕瓶形，瓶口為墨池，瓶腹作硯堂，硯邊起細緣。所制瓶形高古清逸，瓶口飾波濤紋一周，瓶頸環錦地夔龍紋，以弦紋圍繞。瓶有雙耳，做夔龍形，背向對稱，身姿纏繞，紋飾古雅。圈足，飾海水紋，下承方形瓶座，四足琢回紋。硯背琢覆手，內鑄銘文曰：“碧天照水風吹雲，頗疑拂素蛟龍起。晶瑩純潔淨無塵，雖酬銅劍莫易此。王國維伯隅父。”

王國維（1877—1927年），初名國楨，字靜安，亦字伯隅，初號禮堂，晚號觀堂，又號永觀，謚忠愍。漢族，浙江海寧人。王國維是中國近、現代相交時期一位享有國際聲譽的著名學者。王國維早年追求新學，接受資產階級改良主義思想的影響，把西方哲學、美學思想與中國古典哲學、美學相融合，研究哲學與美學，形成了獨特的美學思想體系，繼而攻詞曲戲劇，后又治史學、古文字學、考古學。郭沫若稱他為新史學的開山，不止如此，他平生學無專師，自闢戶牖，成就卓越，貢獻突出，在教育、哲學、文學、戲曲、美學、史學、古文學等方面均有深詣和創新。原配紅木硯匣。

RMB: 20,000-30,000





1028

清

玉壺形端硯

長16cm 寬10.8cm

硯料取材端石名坑，石質細潤無瑕疵。覆手內硯腹飽滿，硯體敦厚，硯堂闊大。發墨易筆，把玩適手，攜帶方便。正面硯額雕形似“玉”字，硯堂與之渾然一體，匠心獨具，妙不可言。背面以同類手法雕“壺”字。合得“玉壺”二字。“玉壺”一詞，常在古詩文中出現，六朝鮑照《代白頭吟》中有句“直如朱絲繩，清如玉壺冰”，其中“玉壺冰”是用來比喻高潔、清白的品格。唐開元年間宰相姚崇《冰壺誠》：“冰壺者，清潔之至也……玉本無瑕，冰亦至潔，方圓相映，表裏皆澈：喻彼貞廉，能守其節。”以“玉壺”兩字作為一種紋飾琢刻在文人日日廝磨、終身相伴的硯臺上，本意是一種自勵、自律。

RMB: 15,000-25,000





1029

清

「子治」銘竹節端硯

長17cm 寬10.6cm

端石水岩老坑，隨形作竹節硯，形制飽滿自然，正面以竹節分割成硯池。石色灰紫，細潤有鋒，藏用俱佳。硯背隨硯石琢竹節，右下角精雕一封竹葉，秀雅清麗。硯體一側鑿刻閑章“子治”，為硯平添諸多文氣。有‘子治’陰刻篆書印款，知為瞿子治所制，子治尤精畫竹、篆刻與金石文字鑒別，善制紫砂壺與砂胎錫壺，常見刻竹于壺上，而制硯則頗為罕有。此硯質地用料名貴，規格碩大完整，氣息端莊凝重，設計制作規整精細，風格渾圓大氣，是為不可多得之書案名品。原配紅木天地硯匣。

瞿子治（1780—1849年）名應紹，初號月壺，后改瞿甫，字子治，又號老治、陞春，清嘉慶至道光年間上海人。善鑒別金石文字、收藏古器物，工詩詞、尺牘、書畫、篆刻、鑒古，善蘭竹，有“詩書畫三絕”之稱。最善畫竹。“子治石瓢”是他的代表作，為曼生之后文人壺代表。

RMB: 25,000-35,000





1030

清

鱔魚黃詩文澄泥硯

長17.8cm 寬11cm

澄泥硯，硯體寬實，色呈暗黃褐色，亦稱鱔魚黃，硯面作門字式，通體不飾雕琢，綫條挺拔爽利。硯背中心部淺挖，內刻小楷銘文，銘文曰：“泥兮石兮潤方剛，耕方寸兮無怠荒，舒素毫兮玄雲光，資忠孝兮成文章。丙戌中秋真意道人許遇”。留“真意道人”篆印。此銘原為清人胡仲虎所做作《玉林》。由此落款題而知，許遇見此澄泥硯，色呈黃紫，有感而發，遂借此詩贊之。原配紅木硯匣。

許遇（約公元一七〇〇年前后在世）字不弁，一字真意，號花農，又號月溪，福建侯官人，許友之子。順治間，貢生。知河南陳留縣事，調長洲，并有惠政。公余輒邀士友唱酬，吟咏不輟。后卒子官。遇少時，受詩于王士禎，七絕尤擅長。亦工畫松竹梅石。著有紫藤花庵詩鈔，《清史列傳》行于世。

RMB: 20,000-30,000





1031

清

「玲瓏山館」銘水岩端硯

長12.5cm 寬10cm

水岩老坑，作隨形式，形制端莊文靜，開淌池，留邊陰刻“回字紋”，綫條流暢圓潤。石色純淨無瑕，質地溫潤細膩。如宋高宗所言：瑞璞出下岩，色紫如豬肝，密理堅致，漚水發墨，呵之即澤，研試則如磨玉而無聲，此上品也。硯背陽刻雲氣鴻蝠，雲紋裊裊，三兩蝙蝠翻飛其間，宛若仙境。側邊有銘“馬氏孫藏”，落“玲瓏山館”篆書印款。原配紫檀硯匣。

玲瓏山館為馬曰璐館名。馬曰璐（1697—1766年），清代詩人，著名藏書家、文學家。字佩兮，號南齋、半槎道人。國子生，候選知州，家有小玲瓏山館，富藏書，常與名士作詩畫之會。

RMB: 25,000-35,000





1032

清

龍鳳紋壽字三足端硯

直徑18.6cm 高7cm

硯作三足闕雍式，四面內斂，開環渠作圓堂，堂面微凸，硯外沿陽刻虺龍逐珠紋，頗為古樸。硯背攢地陽刻龍鳳首尾盤成一圓，其紋樣取自商周青銅禮器，古拙金石之氣撲面而來，設三圓柱立足，底心內挖，淺刻魚鱗紋，中心刻團壽，整體紋飾疏密有致，古拙典雅，比例精妙。款式綫條挺拔流暢，氣息寧靜悠遠。以端石為質，底色烟灰，清雅美觀，是為仿古紋端硯之佳作。原配紅木天地蓋匣。

來源：杭州文物商店舊藏。

RMB: 30,000-40,000





1033

清 澄泥石渠硯

長14.5cm 寬10cm 高5cm

硯作長方形，澄泥制，仿古青銅器之色，獨具古舊斑駁之感。硯面四周深窪，成石渠為墨池，硯面平滑，寶光內蘊，渠周緣淺雕勾雲紋。硯背底部內凹，四面做方形開光，中央楷書刻清高宗禦題詩一首：“澄泥本效漢名為，滴露研末此合宜，不必劉揚征往事，可知庾許有新詞，劃金早是泯陳迹，刻獸亦非出近時，曾傍宣和工字畫，如何獨味作君師”，款題：“乾隆禦題”，又鈐刻“乾”、“隆”陰陽二方禦印。

澄泥硯的制作始于唐而興于宋，本效仿漢名。宋人蘇易簡在《文房四譜》中曾描述澄泥硯制法，其制作工序頗繁細。本品硯面中央硯堂受墨處為方形，四周環水渠，故稱石渠硯。其硯式古雅，色如青銅，細潤而堅，為清乾隆朝仿古硯之佳品。

RMB: 30,000-40,000





1034

清

龍紋白端硯

長17cm 寬14cm

硯為長方式，硯膛平坦，上淺雕螭龍，四周起寬邊，硯頂一長方半弧形凹槽，整體厚重古樸。硯背覆手內刻滿工海水五龍紋，工藝繁復，海水紋綫條蜿蜒流暢，五龍氣勢磅礴。硯石質色白如雪，瑩潤如玉，細膩如粉團，造型簡練。在以紫色為主調的端硯家族中，別具一格。側面刻“道光乙酉秋行有恒堂珍藏”款。原配紫檀硯匣。

來源：上海文物商店舊藏。

“行有恒堂”的主人是定親王載銓。愛新覺羅·載銓（1794—1854年），清皇族宗室，安定親王永璜曾孫，初封二等輔國將軍，三進封輔國公，授禦前大臣、工部尚書、步軍統領、襲爵。道光末年，受顧命。定府收藏的文房珍品豐富，「行有恒堂」是定親王載銓的私人專用堂號款。目前所見「行有恒堂」款器物的生產年代早可及至嘉慶十八年（1813），晚可至咸豐四年（1854）。其所制的器物法度嚴謹，格調高雅。在「行有恒堂」款的器物中，還有加印「定府珍賞」方章，說明是皇親貴族使用的器物。「行有恒堂」所定制之器物，技術嫻熟，皆為佳品，并具有宮廷文房的風格。

RMB: 80,000-120,000





1035

清

綠端竹节硯

長16.5cm 高5cm

端石多紫，綠端石為端中奇品，以色淺質潤為上。此硯以綠端石為材，質地細膩。形似一節竹莖一剖為二，作瓦片狀，硯面分上下兩部分，自中部至下開長方形硯池，上首淺浮雕修竹兩株，三兩壁虎點綴其間。下端陰刻楷書八字警句，曰：“虛心直節 激濁揚清”。末署：聽泉山人 朱棟。此硯制規矩挺括，紋飾精細美觀，石材光滑細膩。原配楠木硯匣。

朱棟，號聽泉，安徽休寧人，僑居吳門（今江蘇蘇州）。善山水、人物、花卉，尤工寫荷，得上海朱嶠傳，宕逸疎散，然塵遠，人稱朱荷花。性耿介，嗜酒，索其畫者，非酒不與一筆。寫生自張雪鴻后稱能手。凡工筆寫意人物、花卉，巨幀小幅，靡不臻妙。事迹見于《墨香居畫識》。

RMB: 60,000-80,000





1036

清乾隆

夔龍紋十八學士高眼端硯

長34cm 寬23.3cm 高6.6cm

此硯端石而制，色呈醬紫，形取四方，深挖墨池，淺挖硯堂，四周起寬緣，為成門字形。邊飾竊曲紋，額上相對雕刻夔龍紋，兩龍頭相對之處，有一高眼，以如意紋圍就，呈雙龍戲珠樣。有“祥龍汲水”之寓意。硯側四周刻十八學士，硯背深挖，作抄手形，覆手刻玉圭圖紋，上有星象圖紋。雕工輕淺雅致，石質細潔滋潤，石材厚重規整。原配紅木嵌白玉天地硯匣，所嵌有白玉配飾為舊時古物，殊為難得。

RMB: 40,000-60,000





1037

清

「張照」款水岩犀牛望月紋端硯

長16.5cm 寬11.2cm

端石，坑仔岩。圓角長方形，硯面平坦，硯額陰刻“犀牛望月”，圖中祥雲繚繞，絲絲縷縷，月下枯木古松，犀牛回首望月，意境悠遠。犀牛望月出自《關尹子·五鑒》：“譬如犀牛望月。月形入角，特因識生，始有月形，而彼真月初不在角。”硯背陰刻楷書銘：“端州有匠巧如神 踏天磨刀割紫雲 傭 抱水含滿唇 暗灑甚弘冷 血痕 紗帷晝暖墨花春 輕漚漂沫松麝熏 干膩薄重立脚 勻 數寸光秋無日昏 圓毫促點聲靜新 孔硯寬碩何足雲 唐李賀青花紫石硯歌 張照”。鈐印：得天。原配紫檀嵌龍紋白玉硯匣。

張照（1691—1745年），江蘇華亭（今上海松江）人。字得天，號涇南，亦號天瓶居士，康熙四十八年進士，改庶吉士。雍正十一年官刑部尚書，書法初從董其昌入手，繼乃出入顏、米，天骨開張，氣魄渾厚。兼能畫蘭，間寫墨梅，疏花細蕊，極其秀雅。

RMB: 120,000-180,000





1038

清

「桂亭廣玉」銘雲龍紋端硯

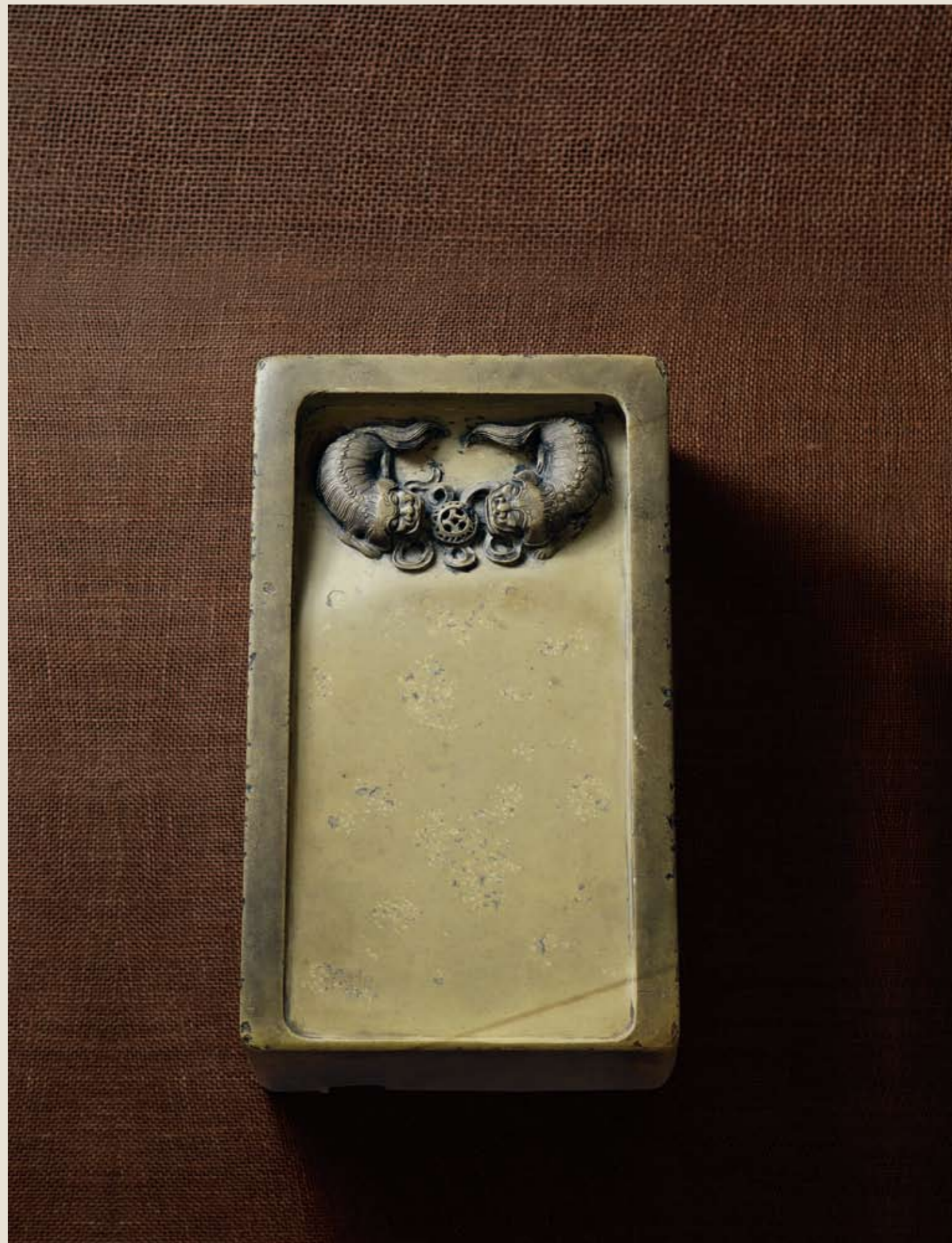
長15.2cm 寬10.2cm

取端石麻子坑為材，敦厚結實，質地純淨，紫色凝重。硯體長方，造型古樸，額首淺雕一龍，穿雲吐霧，構思精巧。雕工精細入微，龍須鬚、鱗片均雕刻得一絲不苟，生動形象。雲紋綫條剛勁靈動，繁而不亂，總體而言，用材有匠心，渾樸中生佳趣。硯背陰刻銘文：“芙蓉之邏，廬峽之濱。有山巒巒，有水鱗鱗。靈毓瑗，秀結琳珉。肌豐以膩，理密而純。滑不留手，破欲吹唇。廉隅勵節，矩度持身。端人如此，其曰可親。嘉慶丁巳，桂亭廣玉識。”鈐印：春雨江烟桂亭。原配紫檀硯匣。

廣玉〔清〕，字桂亭，隸屬滿洲正白旗，約于乾隆末年至嘉慶初年任廣東肇慶知府，在任期間于嘉慶元年監工開采端溪硯石。著有《開坑記》。

RMB: 25,000-35,000





1039

明

「王夫文」銘雙獅紋綠端硯

長26cm 寬15cm 高8cm

硯以綠端爲材，長方敞池式，四周寬邊，硯池內圓雕雙獅戲綉球，硯背深挖，中心圓雕夔辰，所托碑文陰刻于硯背上，篆書“宣統之寶”。硯側四面小楷刻銘，落王夫之銘。原配紅木天地蓋匣。

王夫之（1619－1692年），字而農，號姜齋、又號夕堂，湖廣衡州府衡陽縣（今湖南衡陽）人。他與顧炎武、黃宗羲并稱明清之際三大思想家。其著有《周易外傳》、《黃書》、《尚書引義》、《永歷實錄》、《春秋世論》、《噩夢》、《讀通鑒論》、《宋論》等書。

RMB: 25,000-35,000





著録：日本1996年7月-8月《墨》藝術新聞社，通卷121號32-33頁。



1040

明

海天旭日端硯

長29.8cm 寬26.6cm 高4.8cm

端硯石于唐代初期出產在廣東省肇慶市東部的爛柯山和肇慶市七星岩北面（西起小湘峽，東至鼎湖山）的北嶺山一帶，叢山峻嶺，氣勢磅礴，重岩疊嶂，生產的硯石即端硯，深受文人墨客的喜愛，并得到達官貴人和帝王將相的賞識。其中，尤以老坑、坑仔岩、麻子坑最為著名，歷稱“三大名坑”。宋元符三年（1100年），途經端州的蘇軾，看到端州采硯石工“千夫挽纜，百夫運斤。篝火下隄，以出斯珍”的場面。古人采取硯臺之艱難，由斯可見。

此方明制海天旭日端硯，取坑仔岩石，紋理細膩，質地滑嫩，呵之成研，加之體量碩大，完整如初，實為罕見之物。

硯體隨形琢制，呈橢圓形，硯背圓形深覆手，上部淺刻極細密之水雲紋。硯面亦近圓形，似乎一輪朝日，近墨池處呈弧度，以利淌墨儲墨。四周俱刻細密的水雲紋，刀法細膩，流暢自然。硯上部雙面保留原石皮，色呈金黃。整硯觀之，直若海天一色，雲涌日出，美不勝收，古人制硯之巧思，足稱鬼斧神工。

原配菠蘿漆硯匣。硯匣依硯形所制，漆面華麗。菠蘿漆因其特殊的材質及工藝，費時耗力，在古時即非常名貴，存世稀少。

著錄：日本1996年7月-8月《墨》藝術新聞社，通卷121號32-33頁。

RMB: 600,000-800,000



1041

清

劫余石友端硯

長13cm 寬9.8cm 高5cm

此硯為端石鵝硯之殘硯，歷劫而存之寶，馬肝色，有眼。馬肝為宋端石品之一。蘇軾《孫莘老寄墨四首》：“溪石琢馬肝，剡藤開玉板。”趙次公注：“端州深溪之石，其色紫如馬肝者為上。”又《硯譜》：“端石有眼者最貴。”可見此硯石品之珍。硯身滿刻銘文：①劫余石友，同治十一年冬杪七夕收藏；②平易十定研之五，又峰草堂珍藏，仕清審定，苑林雲定；③馬肝其色，宣和禦珍，文雲館珍藏，文征明銘；④星慶雲林十寶硯；⑤海秘閣珍賞。富有歷史文化的內涵，“苑林”乃指皇家園林，又從“宣和禦珍”四個字可知其為北宋宣和年間禦用之物，經歷戰火得以保存，雖殘尤珍。

文征明（1470—1559年），原名璧（或作壁），字征明。四十二歲起，以字行，更字征仲。因先世衡山人，故號“衡山居士”，世稱“文衡山”。明代著名畫家、書法家、文學家。在詩文上，與祝允明、唐寅、徐禎卿并稱“吳中四才子”。在畫史上與沈周、唐寅、仇英合稱“吳門四家”。因官至翰林待詔，私謚貞獻先生，故稱“文待詔”、“文貞獻”。為人謙和而耿介，寧王朱宸濠慕名相聘，托病不赴。正德末年以歲貢生薦試吏部，授翰林待詔。他不事權貴，尤不肯為藩王、中官作畫，旋即便致仕歸鄉。四方人士求詩文書畫者，絡繹道路。明世宗嘉靖三十八年（1559年）卒，年九十歲。有《甫田集》。

著錄：《硯に導かれて大南キチ藏文房古玩集》大南キチ着，太田博史編輯，京成社出版，平成21年5月21日發行，頁50。

RMB: 80,000-120,000





1042

明

蟬形眉紋歛硯

長16cm 寬15.5cm 高5cm

此硯以寫意手法雕琢成蟬形，綫條簡潔，流暢。造型古樸，大氣莊重。硯池深窪開，巧作蟬首，栩栩如生。上等眉紋歛石琢成，石質堅實細潔，金聲玉振，硯堂有眉紋數條，鋒芒外露，下發墨流利。硯背所琢靈芝足，綫條優美，富有動感。該硯飽經千年風雨，保存完整，仍不失為傳世精品。

RMB: 25,000-35,000





1043

明

「奉華」銘瓦形歙硯

長17.4cm 寬11cm

硯作瓦形，墨池深峻，硯堂平整開闊，造型簡略大氣，硯身布滿魚籽紋。其文理縝密、玉德金聲。磨之如利鋒、堅韌發墨、經久不乏。硯背淺陰刻“奉華”銘。此硯選料考究，器型儒雅端莊，雕琢手法嫺熟老辣，是不可多得之歙硯佳品。

奉華堂印是由北宋宋徽宗寵妃劉貴妃所鈐用。劉貴妃居住在德壽宮配殿名為奉華堂因而得名。劉貴妃性好藝術，才色兼備深得徽宗寵愛。史上著名宋瓷，書畫珍品藏于奉華堂，多以奉華堂印鈐之，或以奉華二字刻銘之（如汝窑奉華尊等）。惜因劉貴妃死于動蕩之際，僅得年三十四歲。不久，北宋徽宗，南宋高宗歷經靖康之亂后，京師南遷偏安于臨安而失奉華堂。此后，奉華堂印亦迭失無踪；致史上僅留其名不見其實。

RMB: 40,000-60,000





1044

明

老坑眉紋歙硯

長26cm 寬15cm 高10.5cm

宋代歙州老坑眉子石，用材碩大，形制古樸端正，線條挺拔簡約。硯首琢“一”字池，高牆足，覆手深挖，古拙凝重。硯堂可見豎式分布眉紋，如此取石所制多見宋硯。兩宋時期，文人對眉子紋歙石有頗多的記述和文學性的溢美之辭，從存世古硯及詩詞足可證之，這說明歙石眉紋在北宋時就已經被欣賞及矚目。此硯即宋坑所出眉子石，石色黝青，堅致瑩潤，第質絕佳，且眉紋飄逸生動，觀之妙不可言。原配紅木天地蓋匣。

RMB: 150,000-250,000





1045

明

雲龍紋端硯

長20.5cm 寬16.8 高5.5cm

取端溪坑仔岩佳石，質地細膩潤澤，隱現蕉葉白、青花、黃龍等名貴石品。硯隨石形，自然古樸。背挖橢圓形覆手，正面四周起廓，飾以雲紋，硯面平坦，墨池處陰刻海水騰龍，綫條流暢精準，氣勢磅礴。外置原裝大漆嵌玉硯匣，玉亦雕龍紋，與硯相映成趣。整硯包漿渾厚，氣韻生動，非高手不能為，洵為書案文房上佳之器。原配玳瑁大漆嵌玉硯匣。

RMB: 200,000-250,000





1046

清

「王澍」銘夔龍紋端硯

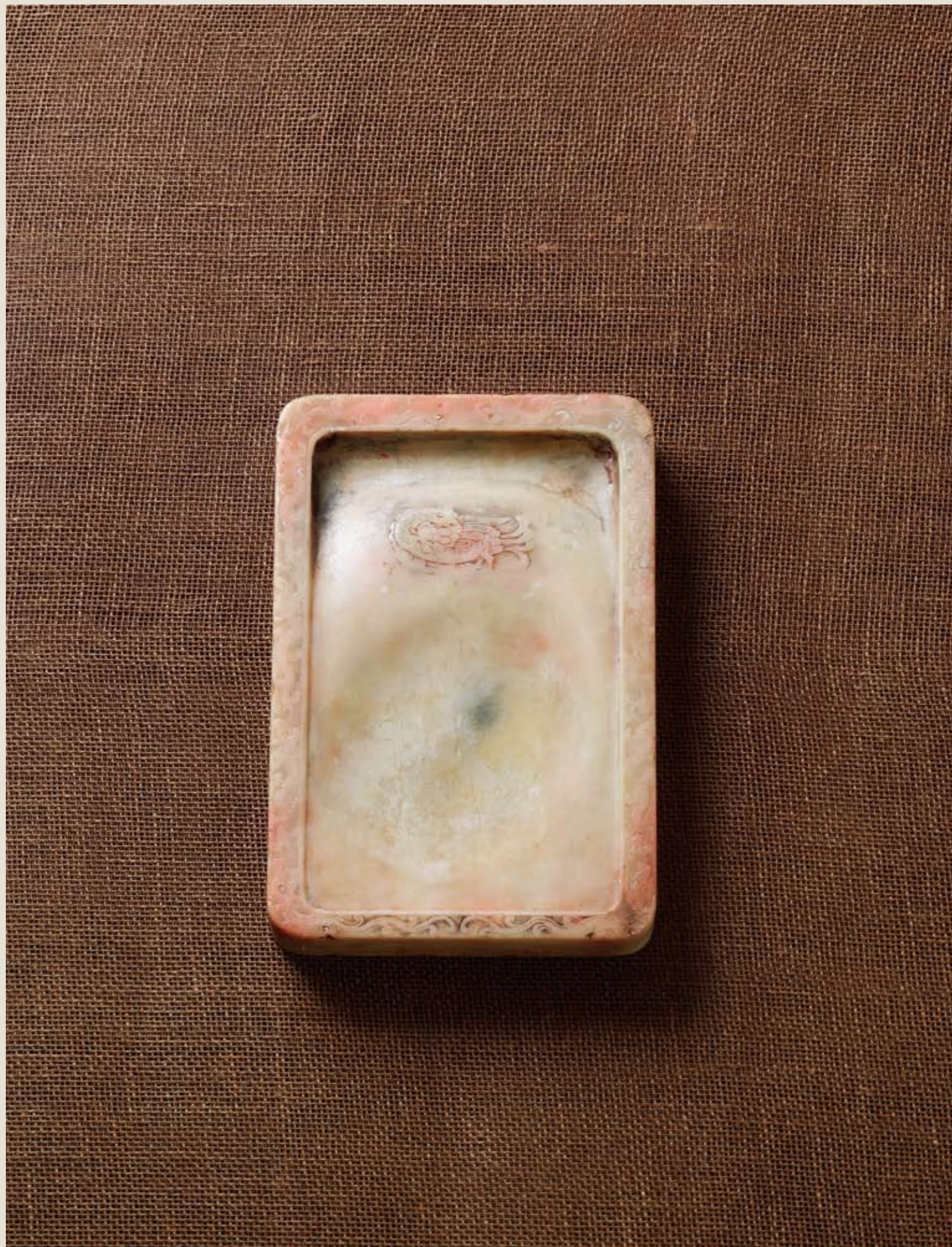
長17.2cm 寬11.3cm

此硯老坑端溪石，色青紫，質細潤。有雨淋牆青花，蕉白等石品。硯為門宋式，硯堂微凹，墨池深廣，硯邊較寬，上刻夔龍紋為飾，做工規整合度，背陰淺凹。背中陰刻銘文曰“溫如韞玉膩于脂，出水青花墨滿池。知有珊瑚人住起，隨身終日見琉璃。”署楷書款：“良常王澍”。原配紅木硯匣。

王若林，原名王澍(1688-1743年)，字若霖、筠林、號虛舟，別號竹雲，亦自署二泉寓客，晚號恭壽老人，江蘇金壇人。康熙五十一年進士，官吏部員外郎。曾為五經篆文館總裁官，致仕歸，置地築良常山館，故署款良常王澍。精楷書，法歐陽詢，兼工篆書，法李斯，為早清一代篆書名手。晚歲眇左目，鑒定古碑刻最精。著有《淳化閣帖考正》、《古今法帖考》、《論書剩語》、《竹雲題跋》、《虛舟題跋》等。

RMB: 40,000-60,000





1047

清

龍鳳紋白端硯

長15.9cm 寬10.8cm

此白端硯石質細滑，滋潤如玉，硯為門宋式，硯膛微凹，上部淺浮雕回首夔鳳前四周起寬邊，陽刻螭龍紋。硯頂一長方半弧形凹槽。硯背同起寬邊，上飾回紋，內心上刻夔龍下為博古圓鼎。通體紋飾均效仿商周青銅器紋樣，古樸典雅。白端因其質潔白如玉，質地細膩，且開采量小，自古就受到珍重，極其寶貴。白端一般無大硯，多為硯朱之用。原配紫檀硯匣。

RMB: 40,000-60,000





1048

清雍正 禦制松花硯

長13.5cm 寬9.2cm

本品取松花石為材，色青綠，石質溫潤含蓄，不燥不澀，平和淡雅。形為長方，硯周邊凸起，上端闢成一長方形深墨池，硯堂平整，紋理清晰。硯背淺挖一凹槽，中部刻“以靜為用是以永年”，句尾留“雍正年制”四字二行楷書款，下為一青牛伏地。松花石硯置案臺之上，墨汁凝塘，久日不干，提筆舔墨，光亮如初。原配紫檀硯匣。松花石硯以松花石為原料雕制而成，松花石又名松花玉，產于中國東北長白山區。用松花石加工成松花石硯，最早出現在明朝中期，到了滿清朝時期，成為清朝皇帝的禦用物品。長白山是滿清的發祥地，被皇家封為禁區，禁止開采漁獵。松花石只能由皇宮的造辦處單獨進入山區采集石料，運回宮中研制成硯，做為國寶禦用，少量的也用于賞賜給有功的臣子。



清朝皇帝之所以推崇松花硯，把它列入四大硯之中，一方面是關東家鄉物品的固有情節，使它關懷備至，另一方面是松花硯的硯質和色澤都是上乘的緣故。由于清朝皇帝的專寵，使得松花石硯數量稀少，彌足珍貴。

RMB: 250,000-350,000





1049

清

雲紋端硯

長16.4cm 寬12.8cm

此端硯隨形而制，石質致密堅實，觸之冰潤柔和。細膩光潔，扣之有“篤篤”之聲，猶如濕木，為硯中佳材。通體雕雲卷雲舒，千回百轉，意境高遠。原配紅木硯匣。

RMB: 25,000-35,000





1050

清

祥雲紋石籽端硯

長18.8cm 寬12.6cm 高5cm

端石坑仔岩為材，隨形而制，用材厚重。硯額琢祥雲裊裊，雲卷雲舒，呈如意狀，圍中間天然蟲蛀，硯堂平坦。是硯依形而作，雕琢完美，綫條流暢。硯背平坦。將蟲蛀，略作修飾呈硯池，構思巧妙，風格古拙自然，天人合一。蟲蛀多生于石皮之上，乃為水濁，千瘡百孔給人以殘破的自然之美，為文人所重。原配紅木硯匣。

RMB: 40,000-60,000





一時之貌。其雕刻藝術深為黃任（公元1683—1768）所賞識，曾被黃任聘于府中制硯印多年，其作品傳世甚少。黃任《秋江集》（第42）題林涪雲陶舫硯冊后有“董生病后楊生歿，誰復他山我錯攻”詩句。（原注：余友董滄門、楊洞一，皆擅制硯，兼工篆刻，客余署中三載。今滄門病且老，而洞一宿草芊矣。）林佶（公元1660—1720）《樸學齋稿》稱其：“擅刻印、能制鈕。”張幼珊《壽山石考》記：“滄門曾見其獸鈕一，款八分。頗合古制，書亦工整。”

著錄：1.《觀硯錄》，第152頁，日本近代著名硯藏家北島雙耳，1984年。

2.《中國名硯》，第53頁，日本，1984年。

3.《名硯展》，第34號，日本繭山龍泉堂，1987年。

原配紅木硯匣。

RMB: 600,000-750,000



1051

明

「董滄門」銘梅芝紋端硯

長17.2cm 寬13.5cm

硯取端溪老坑水岩西洞佳石，石色正紫，細膩溫潤，有翠斑、冰紋、子母青花、魚腦碎凍等名貴石品。隨其形周邊略加修飾，盡量保留硯材原狀。硯面大部留作硯堂，淺挖墨池，四周巧作梅樹枝干為框，依勢雕琢靈芝九枚，大小不一，其形各異，古人以九為大，此則暗合“九如”之意。硯堂右側因石節材有一條天然蟲蛀斑痕，正好留作千年古芝之斑駁，邊側雕一小蟲攀附，于滄然中平添一抹逸趣。硯背亦起隨形邊框，中間留平整長方形覆手，滿刻銘文。董滄門隸書銘：“踏蠻烟，采鳳味，鏗事佳，芝草秀。紀瑞凡其莖，問年一日壽。席之北，幾之右，相將伴守青壇舊。滄門董漢禹銘”。下陰刻“滄、門”二字篆書方印。后柱峰楷書銘：“是硯董漢禹先生銘也。得石于吳門，携游于泰山，歸成于閩。始癸巳春初，迄乙未夏仲，三年作客，萬裏相從，因挺歲月，并書所自第。地易人殊，物移事改。后之覽者，亦將有感于斯言，謹識。柱峰”。下刻隸書“珍賞”長方印。柱峰惜無考，待方家教解。

滄門作品傳世極稀，此硯石材佳美，構思精巧，匠心獨運，包漿古樸，無愧大家手澤，當彌足整貴。柱峰所銘，記載了滄門癸巳年得石于蘇州、之后携游泰山、乙未年歸于老家閩中，最后成硯之經過。據滄門簡歷，沒有具體生卒年譜，從黃任記載的與其交往經歷判斷，銘文中的癸巳年應為康熙五十二年（1713年），乙未年當為康熙五十四年（1715年）。柱峰銘，滄門“三年作客，萬裏相從”方成此硯，并心生感嘆“地易人殊，物移事改”。而今三百年已逝，作為“后之覽者”的今人，觀此梅芝九如硯，是否“亦將有感于斯言”呢？

董漢禹：字滄門，康熙年間閩中人，擅寫松竹，精制硯，工篆刻，與同時代雕刻大師楊玉璇、魏汝奮等齊名，盛極一時，多有作品進貢朝廷，開清早期硯石、壽山雕刻



1052

清

夔龍紋淌池端硯

長13.7cm 寬9cm

硯為端石，形制端莊，大小合度，開淌池，留闊邊，邊飾以夔龍趕珠硯堂成淌水。雕刻清淺，文雅秀麗，頗有文人意趣。石色紅紫，細膩純淨，隱約可見青花。下發墨流利。原配紫檀硯匣。

RMB: 15,000-25,000





1053

明

高眼抄手端硯

長25.2cm 寬18cm 高4cm

半邊岩端石制，硯身為長方形，石質細膩溫潤，色紫如馬肝，硯堂平坦，硯額處有一高眼，為點睛之物。硯背可抄手。抄手硯是由唐代箕形硯演變而來。宋代，抄手硯十分流行，宋抄手硯硯首略窄，硯尾略寬，三側壁呈收斂之勢，具上大下小之感，硯的截面為梯形。明代，抄手硯是主要的幾種硯式之一。此硯甫一經手，便有海天遠闊，月明星稀的暢透之感，高古雅樸的令人愛不釋手。

著錄：《東京精華硯譜》六十六期封面。

RMB: 15,000-25,000





1054

清

「阮元」銘淌池端硯

長21.6cm 寬13.8cm

端石坑仔岩，硯體厚重，包漿古厚。此硯形制長方，質地水潤細膩，門字式，通體光素無雕飾，硯額有行書銘曰：“知其白 守其黑 泉石之精 君子之德 子種子耕 乾隆壬子仲春書口涇老人制。”

鈐印：臣伯元印 阮氏藏硯

阮元（1764–1849年）字伯元，號雲臺、雷塘庵主，晚號怡性老人，江蘇儀征人，乾隆五十四年進士，先后任禮部、兵部、戶部、工部侍郎，歷乾隆、嘉慶、道光三朝，體仁閣大學士，太傅，謚號文達。被尊為三朝閣老、九省疆臣，一代文宗。

來源：四川文物商店舊藏。

RMB: 25,000-40,000



1055

清

老坑雲紋端石硯板

長21.8cm 寬17cm

此方端石老坑硯板為規整長方，石質細膩。含蕉葉白、魚腦碎凍及高眼等石品。硯面上首一角雕琢細密繁縟的卷雲紋，硯背祥雲滿布，雲卷雲舒之間，濃淡相宜虛實相生，清淡秀逸，雅趣橫生。原配紅木硯匣。

RMB: 60,000-80,000





1056

清

「黃莘田」銘雲龍紋端硯

長17cm 寬14.5cm

取石料天然之形，硯面上部雕琢蟠龍騰翔于祥雲間，雲紋依硯側聯至硯背，右側有黃膘皮一片，上篆圖章兩枚，硯背平坦，陰刻小楷書《黎逢石硯賦雲》曰：“琢而磨之，其滑如砥；欲研精而染翰，在虛中而貯水；水隨暈而還周，墨浮光而黛起”。落款：壬戌九秋 黃莘田。

黃任，字莘田，號十硯老人，以字行。永福（今福建永泰縣）人。著有《秋江集》、《香草箋》。康熙四十一年（1702）舉于鄉，后屢試進士不第。曾任廣東四會縣令兼署高要縣事。高要系古端州地，所轄之端溪三洞，正是著名的硯石產地。黃任工詩善書，尤有硯癖，于是在任上節衣縮食，將餘俸購買硯石，得良硯百餘臺。黃任后為小人所妒，被奏革職。罷官歸裏時，他選擇質地最好者交付良工精制，最后選取十方最佳者，視為至寶。在他的福州住宅南后街光祿坊早題巷的香草齋中修建十硯軒收藏這些硯石，并自號十硯老人。原配紅木硯匣。

RMB: 25,000-35,000





1057

清

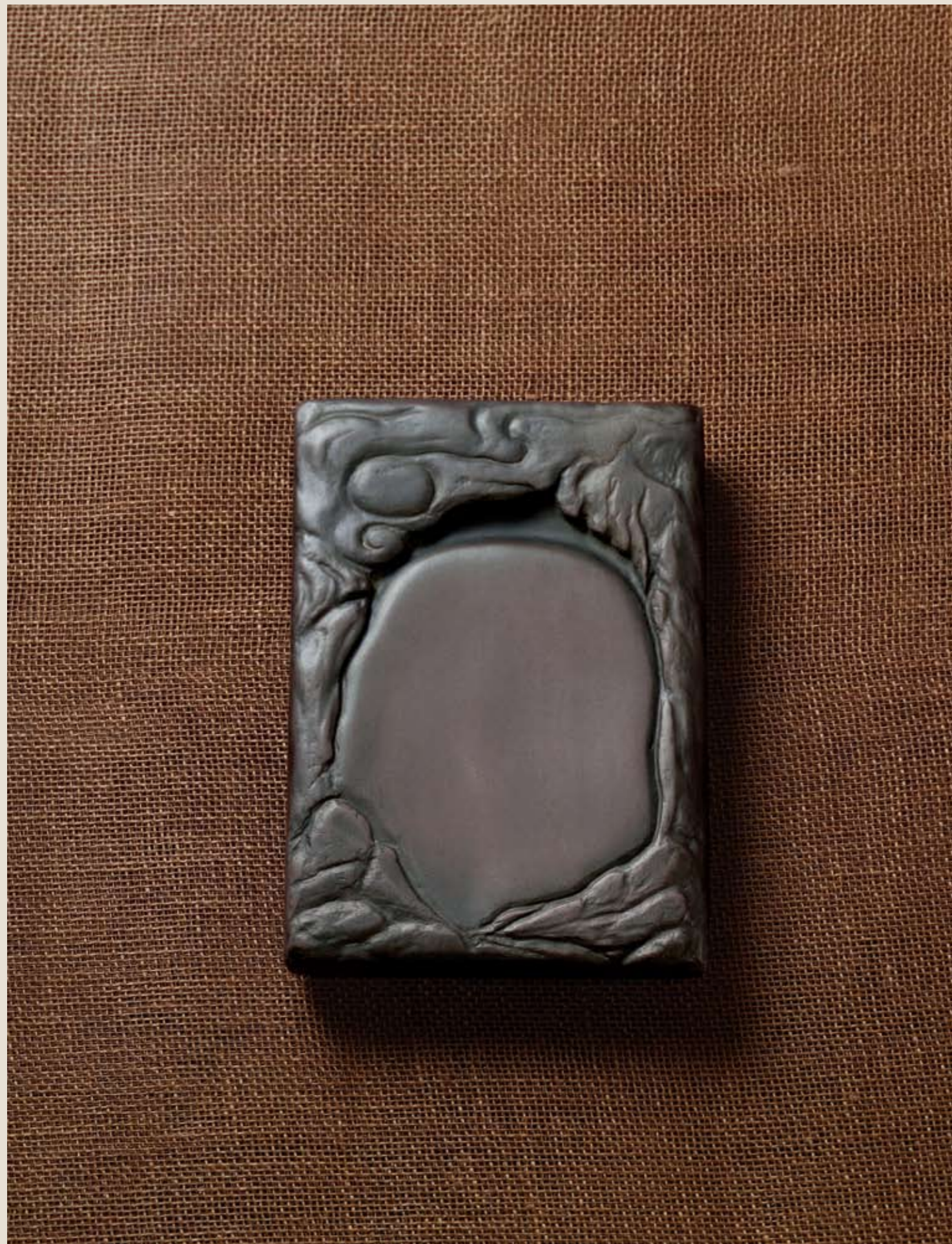
鵝形端硯

長11.8cm 寬12.6cm

端石，硯色青紫，整雕隨形如荷葉，一邊雕荷葉，一邊雕鵝形，硯額作一片荷葉形，周緣葉片翻卷，硯面一側琢鵝首，引頸回首，喙置于背上，雕羽翎紋，工藝細膩，生動形象。硯堂為鵝身，平坦寬闊。硯背卷轉，縐痕筋脉，狀寫逼真。筋脉自中心向四周延展。全硯構思精巧，絲絲入扣。此石制者，因材施藝，自然天成，硯體不乏珠圓玉潤之姿，形態自然端莊。原配紅木硯匣。

RMB: 35,000-45,000





1058

清

雲石紋端硯

長13.5cm 寬9.5cm

端石制，長方形，石質細膩潤澤，呵氣生津，硯邊四周延伸至背，琢不規則雲石紋，效仿山石斑駁嶙峋之感，頗為新意，內留硯堂，硯面平滑若小兒肌膚，與硯邊形成鮮明對比。此方硯取法自然，成山石流雲之形，得大雅之美。原配紅木硯匣。

RMB: 15,000-25,000





1059

清

圭形詩文端硯

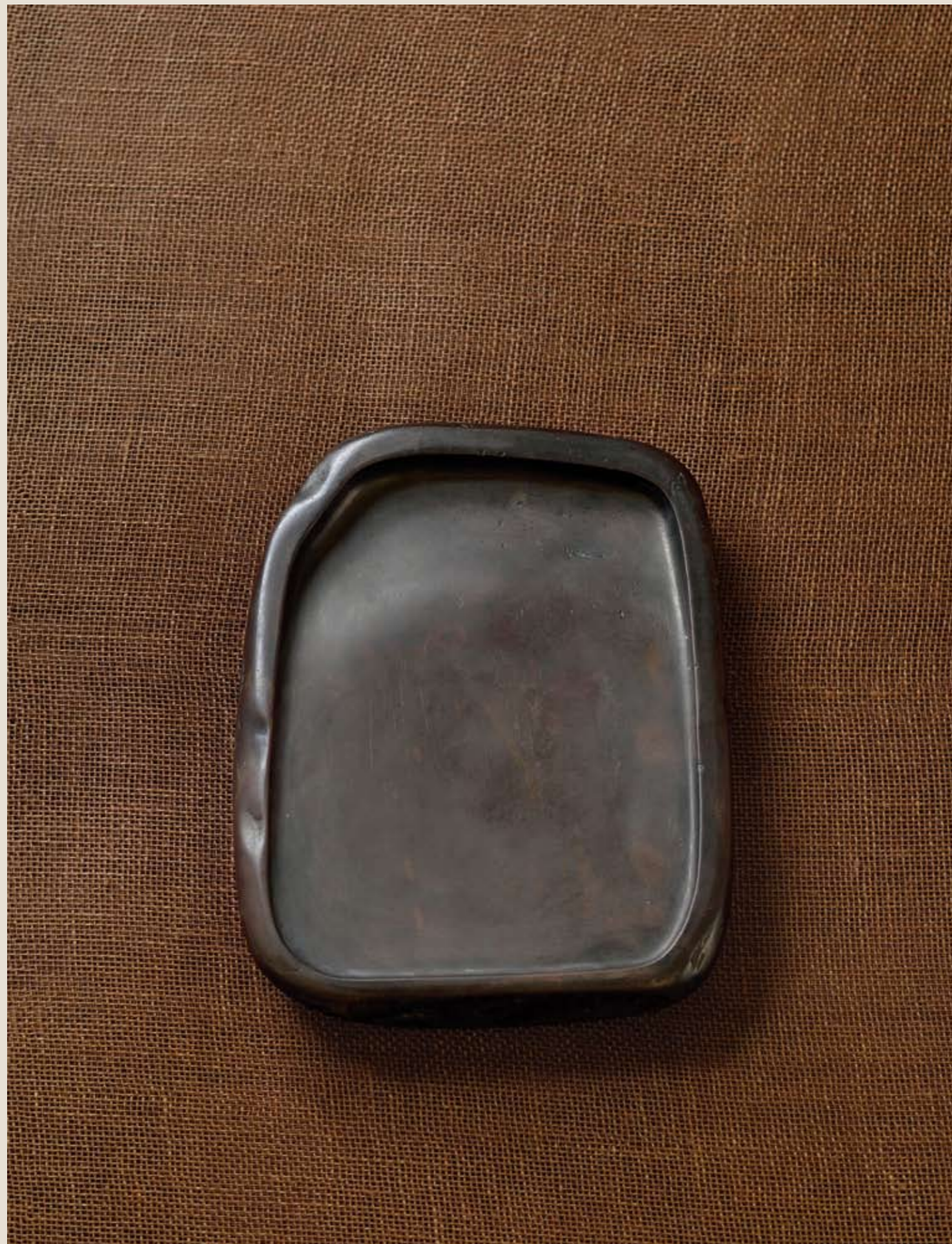
長16.8cm 寬10.2cm

硯隨形而制，形似玉圭，硯池硯堂連為一體，硯池略低。硯側及底不作打磨，露原石嶙峋之感，硯背隸書陰刻銘：“唯山有石厥名曰端 不雕而樸 既澤且堅 磨不磷兮 涅不淄 其殆即墨侯之密友 管城子之相知 。湘山銘 桂復隸。”鈐印“未古”，“桂馥之印”。原配紅木硯匣。

桂馥（1736—1805年），字未穀，一字東卉，號雲門，別號蕭然山外史，桂馥書法晚稱老苔，一號瀆井，又自刻印曰瀆井復民。山東曲阜人。乾隆五十五年（1790）進士，官雲南永平縣知縣。書法家，文字訓詁學家。精于考證碑版，以分隸篆刻擅名。曾為“閱微草堂”題寫匾額。著有《說文解字義證》、《繆篆分韻》、《晚學集》等。

RMB: 60,000-80,000





1060

清

「寶芝」銘隨形端硯

長16.2cm 寬13.2cm

硯隨石形，敞池式，硯池稍淺，硯背楷書陰銘：“觀天文躔列宿 觀人文作篆籀 窮高遠測深厚 毋虛眼毋矜白 吾知黑吾守完渾璞謝雕鏤 立則見坐則宥 寶斯石靜而壽 寶芝自銘。”

鈐印：“臣”“芝”。本品石質細膩潤澤，銘文篆刻法度嚴謹，清麗雋秀，造型古樸端莊。原配大漆硯匣。

沈之瑀，字寶之，號寶樹，嘉慶十三年舉人。善墨繪，與梅、蘭、竹尤精絕。客居揚州者十載，詩亦工，衰然得六巨冊，晚年刪定為二十二卷，題曰雲暢樓時草，海監朱方增序之。

RMB: 25,000-32,000



巢鷦詒燕室



1061

清

紫檀小筆筒

高10.8cm

以紫檀木為材獨挖而成，殊為難得，色澤深紫近黑，耗紋，盡顯紫檀木之美。盤為橢圓式，下承四淺足。工藝精美，包漿自然，歷經歲月，保存如此完好實屬不易，是清代此類制品中的精品之作。

無底價



1062

清

紫檀雕松竹梅紋筆筒

高11.2cm

此筆筒以紫檀木雕成，取古樹一截，器型厚重，色澤穆沉，其狀蒼古。筆筒外壁高浮雕松竹梅三友，根起于筆筒底部，樹枝蜿蜒而上，表現出山林之悠靜幽深。圖案深淺轉折，高低層次，頗得章法。刀法簡潔明快，錯落有致，宛若天生。久經摩挲，圓潤無比。

無底價



1063

清

紅木台幾

長37cm 寬22.8 高6.8cm

矮幾典雅麗秀，幾面攢框，束腰，冰盤沿，腿足鼓腿彭牙式，下承托泥。造型簡潔端方，富有張力。此類炕幾屬矮型桌案，通常順着牆壁置放在炕的兩頭，即可用于案頭書寫，又可以擺置小件文玩或用具，用途廣泛，加之造型架構穩重，綫條秀美，動靜相宜，置于書房，滿足文人的風雅之趣。

無底價



1064

清

紫檀方台幾

長18.6cm 寬14cm 高15.8cm

臺幾以珍貴的紫檀木制，質地緊密，色澤深濃潤澤。造型蘊含四面平樣式，端正規範，古樸拙重。桌面起攔水綫，直腿，下承托泥。全器采用直綫條，韻致獨特。此方形小幾，搭配利落干淨的直綫條，甚為妥帖，頗有大器之勢，不落俗套。

無底價



明 「雪堂」款雕漆三色花卉 紋香盒

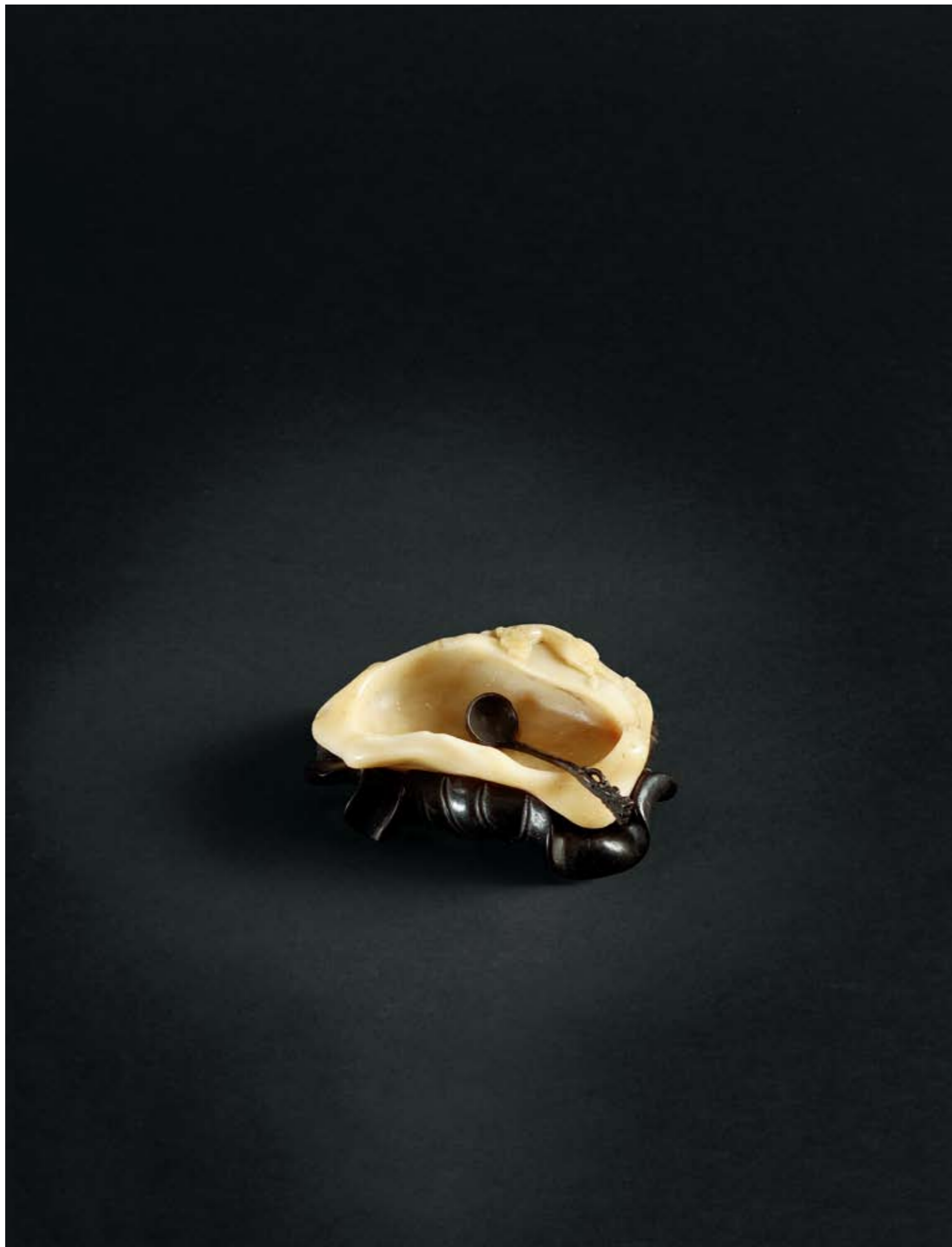
直徑9.2cm

蓋盒為圓式，子母口密合。通體髹漆，盒外以三層花工藝刻剔菊花圖，立體感極強。先以紅漆為底，其上壓雕黑漆繁茂花葉，又復紅漆琢刻菊花數朵。菊花仰俯輾轉，各具意態，花葉繁縟層疊，工藝精湛，巧奪天工。盒內及底均髹黑漆，盒身近口沿處，紅漆陰刻“雪堂”印章款。

雕漆因其工藝不同又可細分為：剔紅、剔犀、剔彩、堆朱、堆漆等，本品即為剔彩，“剔彩”是在胎型上有意識地分塗上五彩大漆，干后雕刻時，利用塗漆層不同的色澤和刻層的深淺不同，達到“紅花綠葉，黃心黑石”的彩色浮雕效果。

RMB: 25,000-35,000





1066

清

「張廷濟」刻銘「白玉石玲龍洗」

長9cm

張廷濟：(1768—1848年)清代金石學家、書法家。原名汝林，字順安，號叔未，一字說舟，又字作田，又號海岳庵門下弟子，晚號眉壽老人，浙江嘉興新篁人。嘉慶三年（一七九八）解元，屢試禮部不中后隱居于鄉，以藏書、書法、金石為娛。工詩詞，精金石考據學，自商周至近代，凡金石書畫之屬，無不搜集，收藏彝鼎、法書、名畫甚多，作梅花，頗多古趣。著有《金石文字》、《清儀閣所藏古器物文》等各類專著。蔣光煦：(1813—1860年)清著名藏書家。字日甫、愛荀，號雅山、生沐、放庵居士，海寧硤石人。10歲而孤，母馬氏親自課讀。及長，豪飲好客，興趣廣泛，音律、博弈、雜藝無不愛好。后專意收藏古籍名刻及金石書畫，每遇善本，不惜千金購買。築別下齋以藏，積古籍10萬余卷，其中名刻善本居半，為海內知名藏書樓。并延攬學者張廷濟、費曉樓、管廷芬、許光清等，常聚集于別下齋，校勘評論，問難析疑。輯刻有《別下齋叢書》，《涉聞梓舊》，編校精當，為藝林所重。

古人推崇壽山芙蓉石：“貴則荆山之璞，藍田之種；潔則梁園之雪，雁蕩之雲；溫柔則飛燕之膚，玉環之體。”自古以來便是與和闐美玉、壽山田黃相提并論之珍罕異物。此“白玉石玲龍洗”系取壽山白芙蓉石，潔白微泛黃，質地溫潤滑膩，似玉非玉。依石形隨意琢磨，口沿浮雕盤螭，宛如戲水。底部刻銘：白玉石玲龍洗，道光丙午六月十三日為生沐蔣兄標記，嘉興張廷濟時年七十九。后陽文“叔未”印。字口原填石綠，后剝蝕。下置原配沉香雕荷葉器座，莖葉分明，底落陽文“生沐”印，另面中部有天然蟲蛀痕，倍添斑駁。古來常說“沉檀龍麝”，沉香歷來為眾香之首，以沉香為座，可見古人玩物之豪奢。洗內置原配蒼龍銜珠銅水勺，古意盎然，相得益彰。此器選材名貴，雕工古雅，包漿渾熟，細細觀之，疑為明制，后入生沐蔣光煦手，延請張廷濟刻銘以記其事。“道光丙午”為公元1846年，是年叔未七十九，生沐三十七歲，亦足證二人忘年之誼。

RMB: 120,000-180,000





間二人思考之神情亦表現的淋漓盡致，左下角有二童正煮茶待客。山體紋飾雕刻錯落有致，七賢神情各異，刀法圓熟有力，可堪與顧珏之品相較。

竹林七賢是三國魏末七位名士的總稱。即譙國嵇康、陳留阮籍和阮咸、河內山濤和向秀、沛國劉伶、琅琊王戎。魏晉易代之際，朝中鬥爭激烈，時局紛紜多故，七人標榜老莊，崇尚清談，志趣相投，常集于竹林之下，肆意暢飲，為時人所推崇。晉孫盛《魏氏春秋》謂七人“相與友善，游于竹林，號為七賢”竹林之游約始于魏嘉平元年（249年），結束于魏嘉平四年。東晉戴逵有《竹林七賢論》。“竹林七賢”的清談、任誕之風影響甚巨，南朝帝王墓中亦以竹林七賢談玄飲酒圖樣為壁飾。

RMB: 600,000-800,000

1067

清早期

竹林七賢竹雕筆筒

口徑6.5cm 高15cm

該筆筒呈筒式，下承三矮足，筒身外壁以去地高浮雕及鏤雕技法刻劃為主，筒形外壁雕松竹高士，以避世遁隱山林的逸士為題材，展現出一幅寧靜致遠的淡泊意境。畫面以蒼松、虛竹為隔景，刻劃了溪水之畔，古松幽篁之下，隱士斟酒讀卷，汲泉品茗，快意暢然也。環轉筆筒，綠竹猗猗、長松蒼翠、烟霞縹緲，有若仙境，不僅景致怡然，而且人物造形也獨具情態，人物神態描繪準確、生動、情趣盎然。整器古樸精美，色澤明潤，表現出寧靜淡泊、高遠清幽之境界，岩壁間雲霧飄渺，山峰聳立。器壁雕蒼松掩映，松下兩位高士交談正歡，一童侍立于側，中間長者手持毛筆似在記錄所作之詩文，左邊長者倚案撫須，若有所思。另一側松林后的洞府中有竹林一片，林中刻二人對弈，一人低首觀棋，下棋兩人凝神審度，聚精于棋盤之上，人物神態刻畫生動，眉宇



1068

清早期

紫檀香盤

長20cm 寬13cm

以紫檀木為材獨挖而成，殊為難得，色澤深紫近黑，盤面可見柝紋，盡顯紫檀木之美。盤為橢圓式，下承四淺足。工藝精美，包漿自然，歷經歲月，保存如此完好實屬不易，是清代此類制品中的精品之作。底書“孝章”款。

RMB: 40,000-60,000









參閱：《故宫博物院藏明清家具全集》卷七圖八四。



1069

清乾隆

禦制紫檀雕天然木書桌

長88cm 寬58cm 高33cm

歷來紫檀家具都是清宮家具的代表之作，能給人富貴非凡的震撼和感染力，彰顯了皇家尊貴的氣質。

這件紫檀小書桌結構上一改傳統的紋飾，在細膩的木質上做出極端細致盤根錯節的樹瘤，繁而不亂，古拙奇趣。亦有與自然為伍，與天地精神往來的情趣。

書桌紫檀滿徹，色澤黝黑，桌板寬沿滿雕仿木紋癭結，內板平滑，紫檀細膩紋理如雲若霧，牙板鏤雕，下托四柱足，亦雕琢自然木紋節理，癭結累累，突兀散布，紋理蜿蜒，盤曲褶皺，雕琢技藝惟妙惟肖。此桌主要採用鏤雕和浮雕技法，刀工圓潤，過手之處絲毫無棱角摩擦，如同不事刀工天然而成，盡顯材質紋理之美。本品造型設計獨特，工藝處理恰到好處，精在雕工寫實，意趣天成，為置于案頭的觀賞佳品。乾隆時期家具多講求繁縟奢華，在裝飾上以多、滿、富貴、華麗為主，突出耀眼、華麗的視覺效果。而本品則獨闢蹊徑，將自然紋理之美體現得淋漓盡致，呈現出一種內在含蓄的美感，以高超技藝返璞歸真于自然之中，更顯對自然的敬畏，寓意深遠。

RMB: 450,000-650,000

1070

清 南紅十八籽手串

手串十八籽，南紅瑪瑙制，白玉佛頭。手串顏色紅潤，巧妙借助材質自身的天然顏色，竹子紅白相間極富美感。南紅瑪瑙又叫赤玉，其典型的南紅產地主要是雲南，最具代表性區域為該省區保山市的瑪瑙山，當年徐霞客所記，“上多危崖，藤樹倒覆，鑿崖迸石，則瑪瑙嵌其中焉。其色月白有紅，皆不甚大，僅如拳，此其蔓也。隨之深入，間得結瓜之處，大如升，圓如球，中懸為宕，而不粘于石，宕中有水養之，其晶瑩緊致，異于常蔓，此瑪瑙之上品，不可猝遇，其常積而市于人者，皆鑿蔓所得也。”

RMB: 25,000-35,000



1071

清乾隆 禦制白玉雕大吉香囊

高6.5cm

此香囊以白玉通身透雕而成，雙面正中皆雕“大吉”二字，又雕蝙蝠數只，以藤蔓與“大吉”相連，玉質佳美，光潔自然。葫蘆圓潤飽滿，諧音“福祿”，是富貴的象征。蝙蝠藤蔓寓意“福祿連綿”，與“大吉”相合，表示大吉大利、福祿祥和之意。整體透雕工藝精湛，剔除了較多的玉材，使香囊的形制極為輕巧，便于日常的攜帶使用。香囊在清代宮廷中使用較為頻繁，不僅可隨身佩戴，也可懸于帳室或閨房中，還可用于舟車步輦中，可以說成為當時的一大風尚。一般香囊都作開合狀，裏面既可盛放香料，亦可盛鮮花等，香味從鏤空處溢出。香囊的材質種類很多，存世尤以玉鏤雕者最為衆多，也最為精美。

RMB: 80,000-120,000



1072

清

黃玉帶皮雕葫蘆形鼻煙壺

高6.1cm

壺以上等黃玉制成，葫蘆形，斂口，平底，器身圓潤可愛，不失秀雅之氣，壺身高浮雕幾顆小葫蘆纏繞于枝蔓之間并環繞整個壺身，構思巧妙，雕工生動傳神，令人把玩于手中愛不釋手。葫蘆，通“福祿”，寓意吉祥。壺周身雕大小不一的葫蘆纏繞器身，故又代表多子多福，“福祿”萬代。工匠巧妙將黃玉皮色巧雕為葉，更顯構思精巧，畫龍點睛。

來源：2013香港邦瀚斯秋拍.Lot.316

RMB: 60,000-80,000



1073

清乾隆

剔紅萬字紋台幾

長35.6cm 寬16.6cm 高3.8cm

此臺幾呈長方形，束腰，下承四足，形制規整。通體均為剔紅錦地紋為式，用漆精良，漆質肥厚，發色濃郁。運刀犀利流暢，臺面雕琢萬字紋錦地，側面由沿至底分別飾回字紋，席紋錦，龜背梅花錦，圖飾布局緊密，雕工精細入微。剔紅之藝成熟于宋元，至明清一直繁榮興盛，其技術、品種也不斷豐富完善。此件剔紅是典型清代宮廷樣式，堆漆厚實，刀法圓潤，雕工繁縟、氣象華貴可賞可玩。

RMB: 15,000-25,000





1074

元

剔紅荔枝紋圓盤

直徑18.6cm

盤敞口，淺弧腹，圈足，通體以黃褐色漆為地，上施紅漆雕飾花紋。盤內壁繪折枝荔枝一株，荔枝果實豐盛，三兩一組，垂挂枝頭，其間穿插繁盛的枝葉，葉片舒展輾轉。紅色花葉之間露出黃褐色的地子，整體紋飾布局疏朗，刀法大氣却不失精緻，時代特征明顯。盤外壁以剔犀器物上常見的卷草紋為飾，為元代剔紅漆器特有的裝飾方法。盤外底髹黑漆，光澤內斂，上有蛇腹斷間冰紋斷，甚具斑駁古舊之質感。元代末年至明代宣德時期的近百年是中國漆器發展史上的一個高峰，這一時期的剔紅器物漆質精純優美，雕刻技藝精湛，紋飾題材豐富，其中以花果紋最為多見，尤其是盤類器物之上尤喜以花卉為飾，所不同的是元代剔紅花卉紋盤外壁多裝飾剔犀器物上常見的卷草紋，而明初作品外壁則多以各式花卉紋為飾。

RMB: 250,000-350,000



元 剔紅荔枝紋圓盤
嘉德香港GHI 106
Lot 726 18.3x18.6cm
A CARVED CINNABAR LACQUER
LITCHI ROUND PLATE.
YUAN DYNASTY
◎ HK 1,500,000-1,800,000
★ HK 1,105,000

參閱：2013年香港嘉德秋拍



1075

明

剔犀如意紋軸盒

長37.8cm 寬12.3cm

軸臺長方倭角，折沿淺腹，下承四方圈足。整器雕剔犀心形卷草紋，綫條流暢優美，深峻圓熟，堆漆醇厚，在朱漆漆層之中間夾有數條黑漆，刀口中顯出黑色紋理，古拙中透出華美，完整的表現出漆質內含之光澤。

軸臺為古代文人盛放手卷只用，因不屬必須品，多為家境豐殷的文人使用，是較為矜貴的文房器具。剔犀，俗名雲雕，亦稱剔犀，日本稱為“屈輪”，制作工程極為復雜，周期較長。文獻記載其最早始于唐，但目前可見最早實物為宋代作品。明代是此類工藝鼎盛時期。剔犀為中國漆器文化遺產中頗為珍貴的種類，堪稱一絕。

RMB: 25,000-35,000





1076

清乾隆

剔紅山水文軸盆

長37.2cm 寬14.2cm

盤為長方式，小折沿，淺腹，圈足。內外髹朱紅漆，內壁一周雕刻回字紋；盤心中間以錦紋為地，上、中、下各不相同，分別代表天、水、地，主體雕刻雲紋、山水、人物、亭臺樓閣、花草樹木圖案。雕工精細，遠山近水，層次豐富，色澤明艷亮麗，頗有元代剔紅雕漆之風格，應為清代漆器精品。

RMB: 25,000-35,000





1077

清乾隆

大漆龍鳳紋冊封箱（一對）

長50cm 寬37.8cm 高46cm

此對冊封箱呈長方體，底座亦為長方形，形制莊重美觀。木胎底，外髹黑漆，通體立粉分別髹雲龍紋及雲鳳紋，龍紋為姿態生動威猛，矯健有力，鳳紋體態優雅，秀美靈動，兩者交相呼應，陰陽相合。箱內為明黃雲龍紋錦緞包面。此對箱子綫條挺拔、硬朗，比例勻稱、莊重，繪飾繁縟雄偉不失細膩、準確，而且色調搭配極為合理，用料大氣，取材厚實，工藝質精華美，充滿了高貴脫俗的氣質。整器集清代王室貴族文化于一身，富麗奢華，明顯具有天家氣派，是為凝聚帝王神思、巧匠極藝之重寶，具有很高的歷史價值、藝術價值和收藏價值。

RMB: 250,000-350,000





1078

清早期

琮式八卦銅瓶

高23cm

瓶以銅為質，仿玉琮造型，小口，短頸，折肩，方形直腹，圈足。外壁四面各凸起八卦紋。外底書“宣德年制”兩行四字款。琮式瓶始出于南宋，宋代盛行仿古之風，這種瓶式系仿照周代玉琮外型并加以變化而成，古樸而雅致。琮，其形制由來已久，從新石器時期到明清時期，一直按照其形制塑造各種材質的器物，尤其是南宋以來，瓷制琮式瓶不斷出現更新。清代亦將道教意義上的八卦紋飾于器身，寓意“自省自珍”。

RMB: 60,000-80,000





1079

清乾隆

銅嵌銀百壽紋罐

高25cm

銅罐圓口，短頸，豐肩鼓腹，腹下漸收，圈足。銅色灰黑，通體錯金銀裝飾百壽紋，其壽文采用古今各體篆書壽字精細鑲嵌而成，細致工整，排列有序，呈現高古秀雅之態，而各體書勢又將書法靈秀多變之形蘊于期間，于古樸之中更添裝飾趣味。而其文字以錯銀而成，與銅的底色形成強烈對比同時，又增加整器書卷古韻，又有長壽寓意，頗具匠心。如此以“百壽”為紋飾用于器物之先例始于康熙年間，使其于文士雅趣之外又置百壽延年寓意。本品外底陰刻畫押款，內底為減地陽刻“大明宣德年制”楷書款。

RMB: 120,000-180,000



內底款



外底款



1080

清

「進齋」款賞石圖

直徑23cm

款識：1、皺瘦透漏醜獨故無偶、子高題。

2、明窗清供、戊辰六月進齋□□。

鈐印：進齋、齋、林

說明：取法元代王蒙筆法，用筆蒼茫，格調高古。

無底價



1081

民國

「胡鄭卿」款賞石圖

30cm × 20cm $11\frac{4}{5} \times 7\frac{4}{5}$ 約0.54平尺

款識：丁卯鄭卿寫

鈐印：胡

說明：以積墨法畫壽石，格調高雅，應為文房清賞鑒之作。

無底價



1082

清

文石山子

連坐高 56cm

論石峰有三面入畫即為佳品，此件文石立峰連貫通透，石表凹凸，孔隙竅渦洞玲瓏剔透，透中見景，給觀者無盡遐想。自古就有『室無石不雅，園無石不秀』之說。歷代文房庭院藝術中，石文化尤其值得關注。清代藏石賞石之風更盛。此件文石造型奇特，如側出之山峰，亦如展開之扇面，周身孔洞自然，起伏之間獨具魅力，宛如一幅潔白無瑕的山水畫，濃淡有度，渾然天成，意趣盎然。原配奇木底座。

RMB: 40,000-60,000

清

雲石三屏掛屏

長82cm 寬37cm

雲石，也稱“滇石”或“文石”、“蒼石”，是雲南點蒼山特有的奇石，具有天然的紋理，或雲彩，或山水，或花鳥，千姿百態，令人贊嘆不已。自明代以來，為人墨客已有將其作為裝飾廳堂之物。此掛屏以紅木攢框，分三屏，兩側小屏，陰刻折枝梅花，中心開光內嵌雲石。中部大屏以整塊雲石嵌如，雲石色白，一段深色穿橫而過，宛如山巒連綿，高峰迭嶂，烟雲繚繞，變幻莫測，意境幽遠。黑白交雜，淡雅的色澤令紅木于醇厚中散發出耀眼的光彩，渾然一體美不勝收。

RMB: 35,000-50,000





1084

清

紫檀雲石插屏

高63.3cm

點蒼暮烟雲石掛屏：以紫檀木攢框，邊飾燈草綫，內嵌整片長方形雲南點蒼石為屏芯。雲石質地細膩堅潤，石色豐富，層次分明，如山巒疊嶂，氣勢磅礴，烟靄繚繞，仿佛水墨春山，渾然天成。石屏右上刻銘：點蒼暮烟，點蒼山在雲南大理府太和縣，有峰十九，蒼翠如玉。遷甫軍門大人清賞，林人寫。

RMB: 250,000-300,000



1085

清
「點蒼暮煙」雲石
掛屏

長93cm 高74cm

挂屏以紅木為框，石芯為青褐紋理雲石。雲石蒼潤，顯出蒼立透迤，群嶺疊嶂，雲山霧罩。石屏尺余，然意境朦朧，氣勢磅礴。峰巒雲水極具水墨意趣，觀之賞心悅目。其上陰刻“點蒼暮煙”四字，后刻銘“點蒼山在雲南大理府太和有峰十九蒼翠如玉 甫軍門六人清賞林人寫”。紅木框質地黑中帶紅，與恬淡拙樸的雲石屏芯相配，黑質白章，文靜柔和。兩相互襯，高逸雅趣。

RMB: 80,000-120,000





1086

清

「吳澂」畫石圖

款識：百金購買小玲瓏、辛巳夏五月寫，蘇長公詩意貽，敬伯清玩，衰銷居士吳澂時游地滬西明邨舍。

鈐印：清秘，壽世堂，丁健行、知止老人，待秋，吳澂，張征筆，涵莊。

說明：采用詩堂的形式裝裱，知止居士題字一幅，吳澂作品一幅，張延章題字一幅，書畫合璧三挖。

張延章（1887-1960年），字涵莊，鄞縣（寧波）人，號子采、拳石山人、三代齊眉閣主等。“浙江三杰”之一張美翊之孫。為寧波天一閣藏書樓第一代館員。一生詩作頗豐，日常見聞，生活瑣碎，均能入詩，著作有《鄞城十二個月竹枝詞》、《三代齊眉閣詩草》等。

吳澂（1878-1949年），字待秋，名微，以字行。吳澂與吳昌碩、王一亭為世交。與吳湖帆、吳子深、馮超然合稱“三吳一馮”，因年長，列“三吳一馮”之首。與吳子深、吳湖帆、吳觀岱稱為“江南四吳”。吳待秋一生憑藉頑強的意志，恒久的藝術追求，獲得了繪畫上的成就，成為民國時期影響海內外的著名山水、花卉畫家，又與趙叔孺、吳湖帆、馮超然同譽為“海上四大家”。

25cm×16cm 9⁴/₅×6¹/₅ 約0.36平方尺

29cm×16.5cm 11²/₅×6¹/₂ 約0.43平方尺

25cm×16cm 9⁴/₅×6¹/₅ 約0.36平方尺

RMB: 60,000-80,000





清

「廷玉」款“金芙蓉”黃太湖賞石

長43cm 高48cm

此石整體造型玲瓏嵌空，端莊肅穆，石表嶙峋光潔，石質堅密清潤，遠觀似巍峨山峰，渾穆古樸、凝重深沉，石體遍布不規則的塊狀凸隆和通透洞穴。孔洞鈎連貫通，疊壓交錯，脊棱鋒利流暢，純然天成，不僅令人聯想到水流激蕩，範成大《太湖石志》所謂“波濤激壑而為嵌空，浸濯而為光瑩”是也。唐吳融的《太湖石歌》中生動描述了水石的成因和採取方法：“洞庭山下湖波碧，波中萬古生幽石，鐵索千尋取得來，奇形怪狀誰得識。”《雲林石譜》、《洞天清祿集》、《太湖石志》等文獻皆記載宋代太湖石“性堅而潤”、“擊之有聲”，

賞者不同，景亦有別；觀之角度不同，景色亦變化萬千。此太湖石意蘊豐富，令人賞心悅目，神思悠悠。背面書有：“誰憐孤峭質，移在太湖心。出得風波外，任他池館深。不同花逞艷，多愧竹垂陰。一片至堅操，那憂歲月侵”，孤寂清冷之情盡蘊此品之中，配有挺拔的紅木底座。

RMB: 120,000-180,000



1088

清

孔雀石山子

連坐高 19cm

本品為孔雀石，形若山嶺，乃觀賞石，疊嶂碧綠晶瑩，孔竅玲瓏，顏色艷麗，色帶紋帶清晰，體量較大，保存完好，深綠淺綠交相輝映。孔雀石作為一種含銅的礦石，屬碳酸鹽類礦物，據《本草綱目》載：

“石錄生銅坑內，乃銅之祖氣也，銅得紫陽之氣而綠，綠久則成石，謂之石綠。”

因其顏色和它特有的同心圓狀的花紋猶如孔雀美麗的尾羽，故而得名，也因此尤為珍貴。其以質地均勻致密、細膩光潔、堅韌塊大者為佳。

RMB: 35,000-50,000



1089

清

沉香山子擺件

連坐高 18.5cm

古來常說的「沉檀龍麝」之「沉」，即是指沉香，其香品高雅，而且十分難得，自古以來即被列為衆香之首。且因沉香自古以來就是非常名貴の木料，被喻為植物中的鑽石，自古為世人所重。加之沉香與身俱來的香氣，淡雅宜人，亦是工藝品最上乘的材料。本品取沉香原木造型，造型渾然天成獨特，端莊古樸。

RMB: 15,000-25,000





1090

清 奇木山子

高63cm

木山子是繼石山子一脈相承而衍生出的文房清供。除去質地不同，二者審美情趣幾乎一致，它們共同具有的獨立、清峭，與世無爭又凜乎不可犯的氣質，與古代高士的道德風尚十分切合。此件山子器物體形碩大，色漿沈厚，造型奇詭險峻，不可多得。

RMB: 60,000-80,000





1091

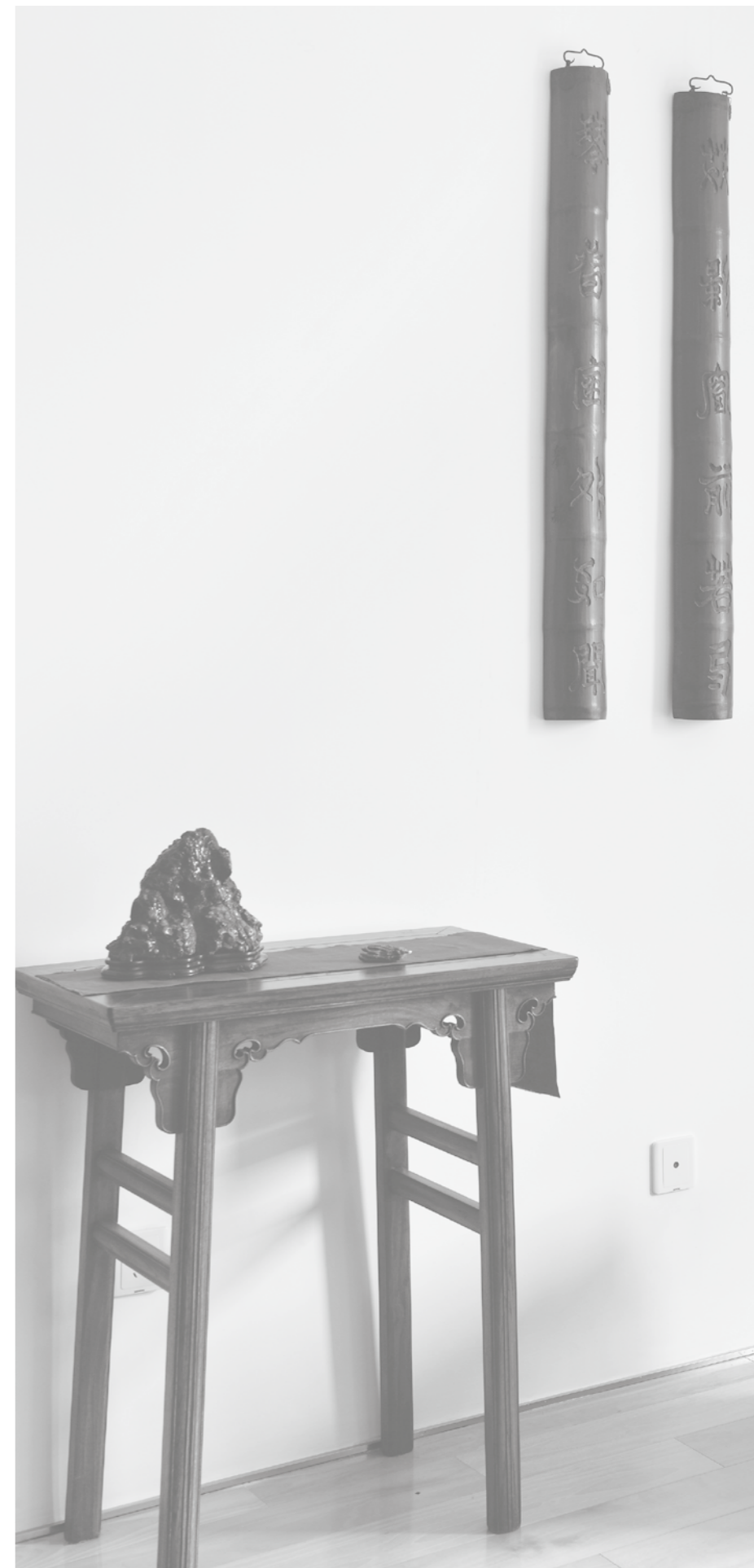
清

「劉墉」銘竹雕文房扁
高101cm

竹制對聯一副，取竹中劈，竹干筆直，正面刻剔，上書：‘琴聲室外如聞，竹影窗前若見’，下留款‘劉墉’。此對匾竹色呈深棗紅色，包漿光潤，刀法凌厲精絕，進退得宜，雖以刀代筆，却不見匠氣。

劉墉（1719–1804年），字崇如，號石庵，清朝政治家、書法家，父親劉統勛是清乾隆年間重臣。祖籍安徽碭山，出生于山東諸城[1]。乾隆十六年（1751年）中進士，歷任翰林院庶吉士、太原府知府、江寧府知府、內閣學士、體仁閣大學士等職，以奉公守法、清正廉潔聞名于世。劉墉的書法造詣深厚，是清代著名的帖學大家，被世人稱為“濃墨宰相”。嘉慶九年十二月病逝，謚號文清。

RMB: 35,000-50,000



清

「巢鷦詒燕室」楠木文房扁

43.5cm × 170.8cm

長方扁額，楠木制，色承赭紅，上以陰刻填墨書銘文：“巢鷦詒燕室。”落款：孔昭晉印，澹庵長壽

“己巳冬，三兒叔慎就東偏原平屋改建樓房落成之日，為題中額。勸兒孫從此家室和平，構堂繼遠有厚望焉。時庚午仲夏，澹庵老人書并記。”

“此額昔先大夫書此以賜叔慎者，懸于吳中故宅燕寢。今移置滬居，以珍手澤。戊戌七月，叔慎謹識。”

孔憲鏞（1899—1985年），字叔慎。孔子第七十二代孫。生于蘇州。扶輪社社員。抗戰時，任中國國貨銀行行長，解放后為蘇州電氣公司董事。有《六十自述》與《我的回憶》，述其一生目睹國家社會家庭的變化。

孔昭晉（1863—1936年），字康侯，號澹庵老人。孔子第七十一代孫。江蘇吳縣人。光緒二十九年進士，在蘇州先后創辦小學堂30余所，桃李遍蘇城。辛亥革命爆發，勸說江蘇巡撫易幟反正。為《吳縣志》總纂。

RMB: 60,000-80,000





1093

清 奇木幾

長52cm 高43cm

隨形作鼓幾，體型寬厚，質地溫潤，四周根岔斜出，敦實穩重。原物木質堅硬致密，表面紋理自然流暢，中間洞孔渾然天成，整體包漿渾厚濃郁，為同類中罕見精品。文人遵循儒道思想，以天地萬物為師。師法自然，參悟天地，繼而物格，物格而后知至，知至而后意誠，意誠而后心正，心正而后身修……。絕妙佳物，重在觸景生情，此中奧妙，非言語所能盡訴。雅聚而坐焚香試墨，或相倚聽樂品茗置杯……，生活之道，不過如此平常而已。

RMB: 30,000-50,000



1094

清 奇木古槎

長56cm 高25cm

形狀隨形自然，獨特成趣，整體由一只原木隨形而成，天然不雕，造型完美，樹瘤疤痕保持自然狀態，渾然天成，極具自然意趣，造型奇美。保存完好，實屬難得。晚明清初文人，多喜利用天然竹木癭瘤之奇巧者，匠心取舍，隨形隨勢，巧為幾案、柱杖與文具等，取其平淡天真之意趣，翕然風行。

RMB: 20,000-30,000





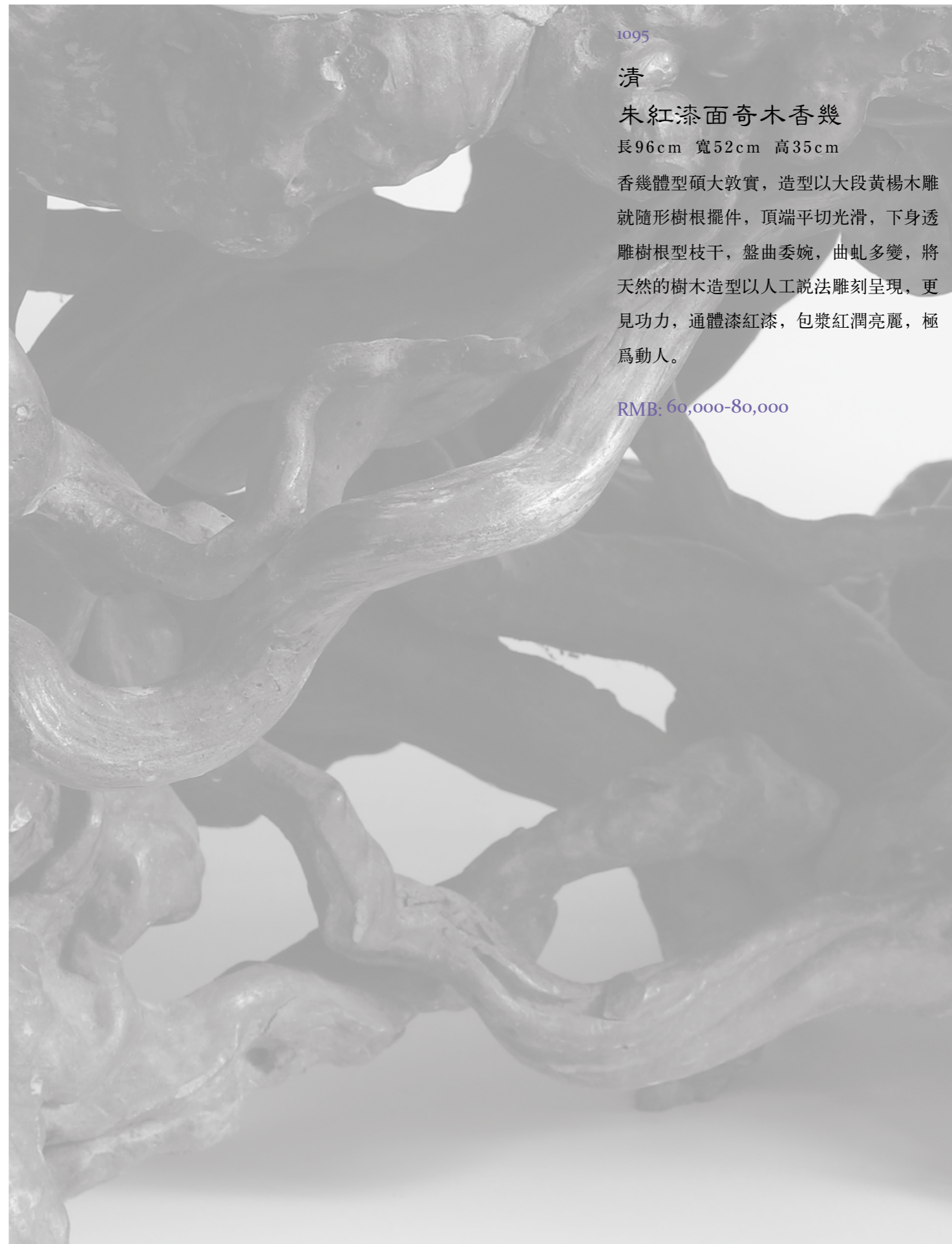
1095

清
朱紅漆面奇木香幾

長96cm 寬52cm 高35cm

香幾體型碩大敦實，造型以大段黃楊木雕就隨形樹根擺件，頂端平切光滑，下身透雕樹根型枝干，盤曲委婉，曲虬多變，將天然的樹木造型以人工說法雕刻呈現，更見功力，通體漆紅漆，包漿紅潤亮麗，極為動人。

RMB: 60,000-80,000





1096

清

黃楊木幾

高14.5cm

這件選材于天然黃楊木樹根，隨樹根形狀而作裁切根須，剝鏤凸瘤、孔洞，稍加打磨而成矮幾。隨形幾面，年輪紋理清晰可見，宛如一葉敗荷，頗具意趣，其下枝旁伸斜出，或為幾足，或自然垂懸，錯落有致。通體色澤鵝黃，包漿溫潤，氣韻古雅。若在其上擺放一盆景，猶如其根的延伸，造型優美雅致。

RMB: 35,000-45,000



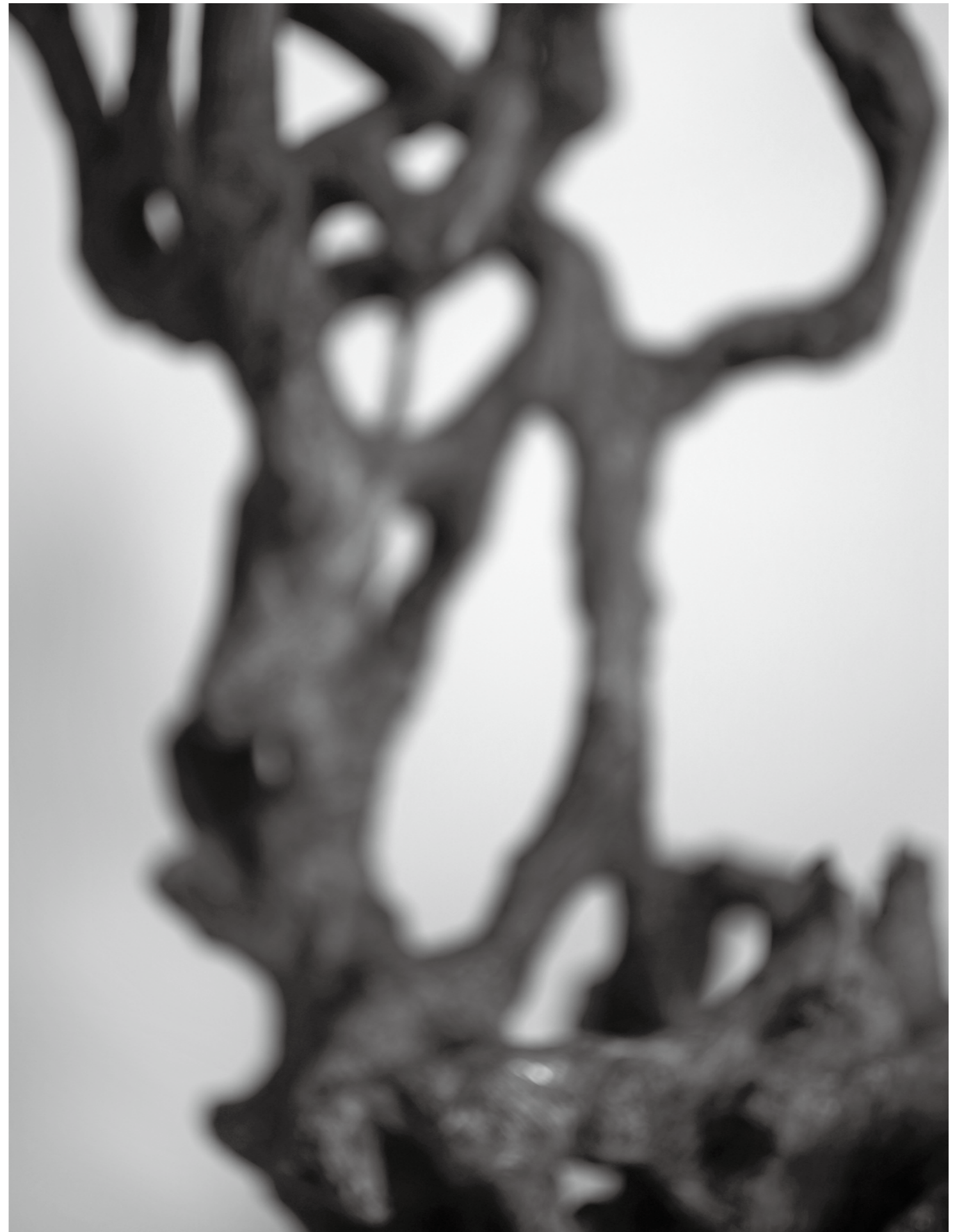
1097

清早期
奇木香幾

高68cm

此件香幾采用奇木瘤根天然奇古之貌，不事人工雕琢，根系造型險峻枯槁，屈曲盤折，怪誕不羈。此怪木造型正如和莊子寓言中的“散木，”丑中求美，應和明清文人“外枯而中膏，似淡而實濃，”發纖鉞于簡古，寄至味于淡泊“的美學思想。

RMB: 45,000-60,000



1098

清 流雲槎

長37cm 寬25cm 高10cm

這件香幾選材于紫檀木樹根，隨樹根形狀而作裁切根須，剝鏤凸瘤、孔洞，稍加打磨而成矮幾。隨形幾面，年輪紋理清晰可見，宛如一葉敗荷，頗具意趣，其下枝旁伸斜出，或為幾足，或自然垂懸，錯落有致。通體色澤鵝黃，包漿溫潤，氣韻古雅。若在其上擺放一盆景，猶如其根的延伸，造型優美雅致。

RMB: 45,000-60,000





1099

清

天然黃楊木幾

高44cm

黃楊木隨形香幾，木料名貴，花臺形制巧妙，臺面平整，其下虬枝盤屈糾結，頗為繁雜，此花臺為清代硬木雕刻的代表藝術品。李漁稱黃楊木有君子之風，喻之為“木中君子”，在他的《閑情偶寄》中記有“黃楊每歲一寸，不溢分毫，至閏年反縮一寸，是天限之命也”。蘇軾有詩雲：“園中草木春無數，只有黃楊厄閏年”。本花臺木質細膩，香雅恬淡，通體色澤淡雅，包漿厚重，造型靈動舒暢，枝節斑駁中承托臺面，雕工匠思獨運，誠為難得，反映了清代高超的藝術功力，為木雕精品。

RMB: 45,000-60,000



1100

清 英石山子擺件

連坐高16.5cm

山子為天然狀似凝雲出岫，有形無態，其色灰黑，通體峻嶒突兀，溝壑縱橫，褶皺如麻，造型奇特、氣勢雄渾、意境豪放、渾厚恣肆，使山石突兀、卓然獨立之感愈發表現得淋漓盡致。造型雖不繁復，却境界空闊、大氣悠然。加上靈璧石材質硬朗、顏色深沉、明潤而有光澤，給人極強的視覺衝擊與藝術美感。造型奇異、富于動感而保持自然，意境悠遠，十分珍罕，是具有較高藝術價值的陳設品。原配黃花梨底座。

RMB: 40,000-60,000



1101

清 奇木如意

長40.5cm

如意取鎮密堅實的天然根系，隨形就勢而成。如意首端似靈芝，根部分生出粗細兩杈，根系彎曲不平隨意翻轉，相互攀繞而形成靈芝柄。此柄如意為擬生形態，構思巧妙，造型簡練流暢，韻味生動，結體古拙。如意有萬事如意之意，以靈芝造型增添長壽之意，福壽延年，寓意美好，氣節高古。

RMB: 15,000-25,000

