



真如妙諦

—古代佛教藝術專場

Truth of Wisdom-Buddhist Art

2016年11月11日 星期五 17:00
17:00 Friday 11 November 2016





1301

十四世紀 銅黑財神像

說明：黑財神是古印度財神（梵名庫別拉）演化而來的。藏語稱“贊布綠那布”，意即黑財神。是藏傳佛教五姓財神之一，在唐卡中身膚呈青黑色，故稱黑財神。此像頭戴五葉花冠，頂豎怒發，耳下垂圓環。項圈和釧鐲皆以蛇作裝飾。右手當胸托嘎巴拉，左手置左胯抱吐寶鼠，展左站立，腳踏手持寶珠的印度夜叉神，此像被奉置在佛龕內，佛龕上鑲嵌各種寶石，做工精細，雍容華貴。黑財神主司失而復得的財富，修持黑

財神法，能消除逆緣、盜賊及病魔等障礙，或是因為貪心所造成的厄運纏身，並為衆生行者于諸受用財富增長。

A BRONZE FIGURE OF BLACK JAMBHALA

14th Century

H:11.7 cm

RMB 10,000-20,000





1302
十六世紀 銅鑲金綠度母像

說明：此尊綠度母頭戴五葉花冠，面相方圓，神態恬靜，耳垂圓瑯，垂及兩肩。上身袒露，寬肩束腰，胸前飾有瓔珞，腰部系瓔珞腰帶，環腰部一周，手、臂、踝皆飾釧環，嵌綠松石珠為飾。下身着長裙，富有質感。左手當胸施三寶印，右手置右膝結與願印。呈游戲姿坐于雙層仰覆蓮臺之上，蓮臺上下各飾一圈連珠紋，整體造像端莊祥和。

A GILT-BRONZE FIGURE OF GREEN-TARA
16th Century
H:8.5 cm

RMB 15,000-25,000

1304
十八世紀 銅黃財神像

說明：黃財神在象雄文中稱為“占巴拉”，藏文叫做“諾拉”，翻譯成漢文叫做“財神”。藏名叫作“占巴拉色波”或“藏色”，他的色膚是黃色，故稱為黃財神。黃財神的形象為上身袒露，下身着裙，右手持摩尼寶，象征寶光普照十方，增添眾生的福報；左手抱一只大貓鼬（吐寶鼠），鼬的嘴裏含着珠寶，象征財寶。左腳踏一只白色海螺，象征着他能入海取寶。此尊造像采用上等黃銅，頭戴五葉冠，繒帶飄拂，寬額

方頤，眉間微蹙，身着天衣綢裙，佩戴瓔珞釧環，右手持布拉嘎如意寶，左手握吐寶鼠，游戲坐姿，仰覆蓮座蓮瓣寬扁舒展。

A BRONZE FIGURE OF YELLOW JAMBHALA
18th Century
H:7 cm

RMB 20,000-30,000

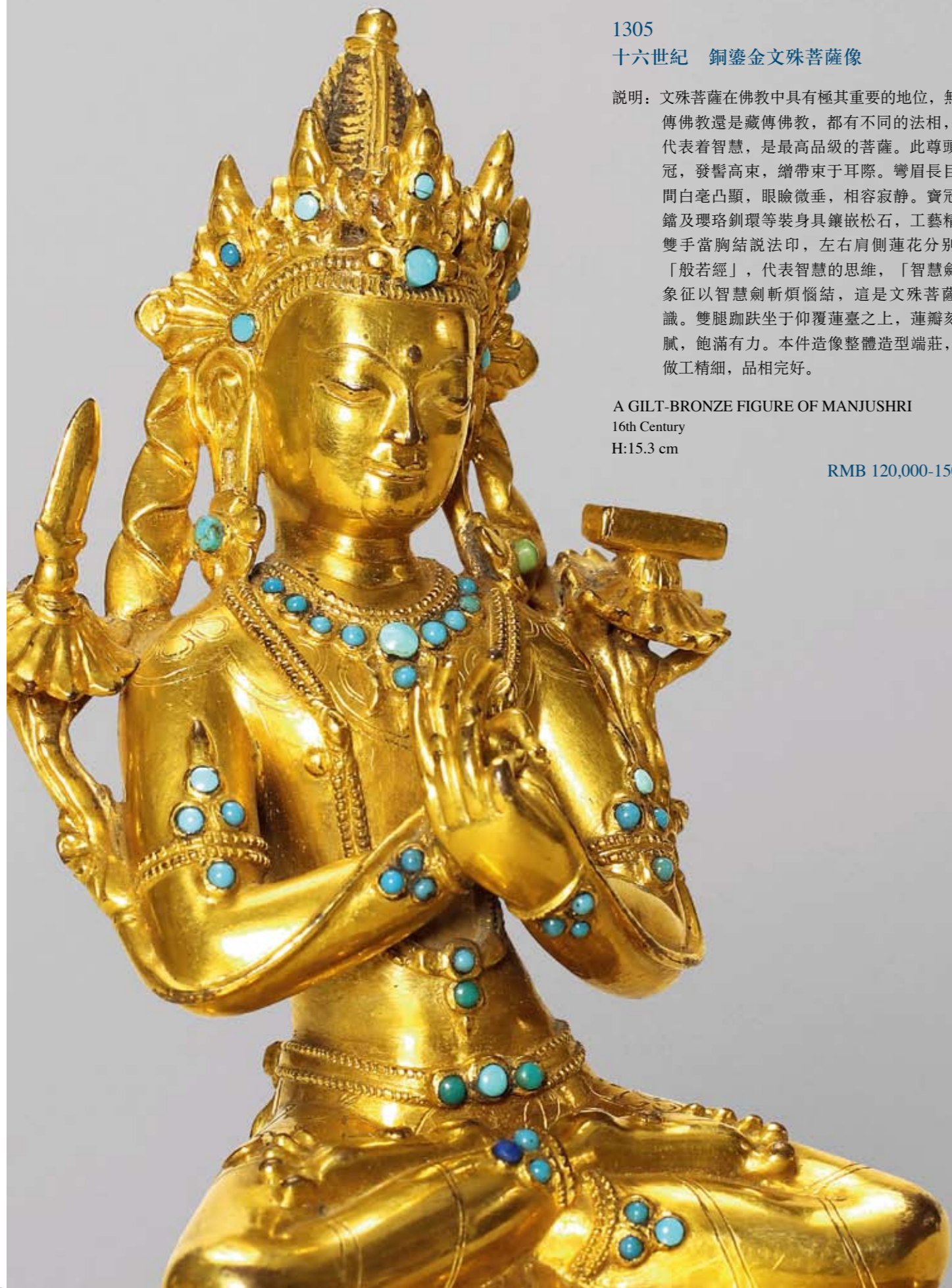
1303
十八世紀 銅鑲金無量壽佛像

說明：此無量壽佛造型精緻，髻高聳，頭頂似有一杵形裝飾，髮飾盤卷瓔珞，精美細緻。面龐圓潤，眉目高挑，嘴角微翹，飾花朵狀耳瑯。髮辮細長，披于肩側，尾端卷起，造型優雅。披帛繞左肩一周至腰間，向下翻折，披帛上有陰刻直綫，簡潔別致。胸前飾項鏈瓔珞，手、臂、踝處都飾有精美的釧環。下身着長裙，輕薄貼身，兩腿間的裙褶自然鋪于座面上雙手結禪定，雙腿結跏趺坐勢，乃為無量壽佛之典型樣制。

A GILT-BRONZE FIGURE OF AMITAYUS
18th Century
H:13.5 cm

RMB 30,000-40,000





1305
十六世紀 銅鑲金文殊菩薩像

說明：文殊菩薩在佛教中具有極其重要的地位，無論漢傳佛教還是藏傳佛教，都有不同的法相，文殊代表着智慧，是最高品級的菩薩。此尊頭戴花冠，發髻高束，繒帶束于耳際。彎眉長目，眉間白毫凸顯，眼臉微垂，相容寂靜。寶冠、耳鐺及瓔珞釧環等裝身具鑲嵌松石，工藝精美。雙手當胸結說法印，左右肩側蓮花分別奉置「般若經」，代表智慧的思維，「智慧劍」，象征以智慧劍斬煩惱結，這是文殊菩薩的標識。雙腿跏趺坐于仰覆蓮臺之上，蓮瓣刻畫細膩，飽滿有力。本件造像整體造型端莊，細節做工精細，品相完好。

A GILT-BRONZE FIGURE OF MANJUSHRI
16th Century
H:15.3 cm

RMB 120,000-150,000



1306

十六世紀 銅釋迦牟尼佛像

說明：據《佛經》講述，悉達多“王太子”在29歲時，有感于人世生、老、病、死等諸多苦惱，舍棄王族生活，出家修行。35歲時，在一棵菩提樹下大徹大悟，創立佛教，此后，一直在古印度北部、中部恒河流域一帶傳教，尊稱“釋迦牟尼”。此尊造像表現的就是釋迦牟尼悟道像，造像坐姿端莊，左手禪定印，右手觸地印，表示其降魔成道的形象。面容淡定安詳，寬額頭，目光低垂，雙耳碩大，頂髻螺發，神情靜穆和悅，展現出大徹大悟后的自在境界。手脚做工的寫實

生動，蓮座上下緣飾連珠紋，蓮花瓣飽滿，挺拔有力，制作規整。整尊法相瑩潤光亮，綫條簡潔流暢，風格古樸典雅，整體成正三角形，為16世紀西藏合金銅造像的精品。

A BRONZE FIGURE OF SHAKYAMUNI
16th Century
H:14.7 cm

RMB 80,000-90,000



1307

十七世紀 銅鎏金釋迦摩尼佛像

說明：此尊金色燦然。頭飾肉髻螺發，螺發排列的整齊有序。大耳垂肩，面龐圓潤俊朗，神情沉靜而慈祥。左手施禪定印托鉢，右手施觸地印，佛陀肩寬腰圓、胸脯厚實，四肢圓潤，給人以健美壯碩之感。身着袒右式百衲袈裟跏趺端坐于蓮臺上，身后頭光、背光相連呈鏤空的葫蘆形，鑄刻宛轉妙蔓的卷草花紋。蓮臺下承方形束腰座榻，座榻前方有垂空搭覆，兩邊浮雕雙

獅舉座圖案，象征佛法傳播無所礙障。座榻后方刻有天城文。

A GILT-BRONZE FIGURE OF SHAKYAMUNI
17th Century
H:26.5 cm

RMB 250,000-350,000



1308

十四世紀 銅鑲金不動明王像

說明：“不動”，指慈悲心堅固，無可撼動，“明”，為智慧之光，“王”，是駕馭一切現象者。依密教三輪身的分別，不動明王為一切諸佛的教令輪身，故又稱諸明王之王，是五大明王的主尊。不動明王身相有二臂、四臂或六臂之別，藏密崇奉的多為二臂像。此尊頭戴寶冠，繒帶飄拂于耳際。面龐方闊，三目圓睜，獠牙外露。肢體極具張力，右手高擎利劍，左手當胸

握繩索，胸腹袒露。右腿弓，左腿屈膝着地，裝身嵌飾松石，鑲金光燦悅目。

A GILT-BRONZE FIGURE OF ACALANATHA

14th Century

H:14.5 cm

RMB 250,000-280,000



1309

十七至十八世紀 銀六世達賴喇嘛倉央嘉措像

說明：這尊精緻傳神的造像，通過與目前已知的幾件珍貴例子作對比，塑造得很可能是藏傳佛教歷史上另一位另類的傳奇人物-第六世達賴喇嘛·倉央嘉措。倉央嘉措（1683—1706年），門巴族人，西藏歷史上著名的人物。1683年（藏歷水猪年，康熙二十二年）生于西藏南部，門隅納拉山下宇松地區烏堅林村的一戶農奴家庭，父親扎西丹增，母親次旺拉姆。家中世代信奉寧瑪派佛教。1697年被當時的西藏攝政王第巴·桑結嘉措認定為五世達賴的轉世靈童，同年在桑結嘉措的主持下在布達拉宮舉行了坐床典禮。1705年被廢，1706年在押解途中圓寂。倉央嘉措是一位才華出眾、富有文采的民歌詩人，寫了很多細膩真摯的情歌。最為經典

的拉薩藏文木刻版《倉央嘉措情歌》，詞句優美，樸實生動，匯集了倉央嘉措60多首情詩，如今已被譯成20多種文字，幾乎傳遍了全世界，他的詩歌已經超越民族、時空、國界，成為寶貴的文化遺產。其中最著名的是“曾慮多情損梵行，入山又恐別傾城。世間安得雙全法，不負如來不負卿。”

A SILVER FIGURE OF THE SIXTH DALAI LAMA, TSANG-YANG GYATSO

17th-18th Century

H:5.5 cm

RMB 100,000-120,000



1310

十六世紀 銅鎏金上師像

說明：上師是藏傳佛教對具有高德盛行、堪為世人規範者的尊稱，在藏傳佛教的修行中占有重要地位。此尊造像額際高廣，雙目圓睜，鼻梁挺拔，面容雕刻自然寫實，仿若上師再現世間。正面衣物從內到外分三層，每層都有自己應有的褶皺，紋飾，工藝細膩。全跏趺坐，臺座為雙層仰俯蓮瓣，蓮瓣整齊排練，瓣尖略

翹。造像鎏金燦然，實屬難得的寫實造像藝術精品。

A GILT-BRONZE FIGURE OF GURU
15th Century
H:6.6 cm

RMB 80,000-100,000



1311

十五世紀 銅鎏金上師像

說明：藏傳佛教神系中，被稱為“善知識”的上師為第四寶，因綜合了佛、法、僧三寶而居于首位，信眾對於上師的崇拜達到無以復加的地步，尤其在佛教密宗的修行中，上師作為佛徒與尊神之間的橋梁，只有依靠上師的灌頂和口傳身授，普通佛徒的修行才有可能成功，因此所有的教派都要求弟子對上師要如同對佛一樣，需身、語、意三皈依。藏傳佛教的供養像順序通常是上師、佛、菩薩、佛母、羅漢、護法，這就是藏傳佛教重上師高于一切的體現。上師廣受尊崇，然而只有在密宗盛行的西藏才會專門鑄造上師的肖像。本尊上師，為合金銅單體鑄造，并有鎏金，歷經彌久，

保存如此優秀，可見被珍視程度之重！上師身體寬厚，面目慈祥，面頰略圓，輪廓清晰，雙耳垂輪，右手觸地印，左手于腹部禪定印，跏趺端坐于寶座之上。身着交領內衣外穿長袍。蓮座精緻，蓮瓣整齊。

A GILT-BRONZE FIGURE OF GURU
16th Century
H:13 cm

RMB 120,000-150,000



1312
十五至十六世紀 黃銅嵌紅銅白銀蓮花生像

來源：英國著名藏家斯皮爾曼舊藏

說明：藏傳佛教金銅造像中上師像是除本尊、護法之外的另一重要造像品類。上師像是藏傳佛教上師崇拜的獨特產物，興起于藏傳佛教后弘初期，歷經數百年的演變發展，直至今日，仍在被大量鑄造供奉。在浩瀚如星辰的藏地上師中，寧瑪派創始人蓮花生大師的造像可謂鑄造歷史最久，鑄造數量最大的一種。

本尊蓮師像通體黃銅鑄造包漿瑩潤細膩，戴蓮花帽，頂飾金剛杵和翎毛，冠前雕鑄日輪、仰月和羯磨杵圖案，眼部嵌錯白銀。耳戴耳鐙，并鑲嵌綠松石做裝飾。身着僧袍，僧袍衣緣鑿刻雲紋。左臂懷抱天杖捧嘎巴拉碗，右手執金剛杵，所執諸法器完整無缺失。蓮師全跏趺坐于單層覆蓮座上，蓮瓣寬大立體。封底上以陰刻綫刻十字交杵。為15-16世紀，合金銅造像的典型範例。

A COPPER-AND-SILVER-INLAID BRONZE FIGURE OF
PADMASAMBHAVA
15th-16th Century
H:29 cm

RMB 200,000-250,000



1313
十五世紀 銅林熱白瑪多吉像

來源：香港翰海，師道專場，Lot.0032

說明：此尊為12世紀噶舉派重要上師林熱·白瑪多吉。林熱生于娘堆，屬下林家族，故稱林熱，其父精通密教，以醫藥占卜為業，林熱7歲時，父親獻地一塊與若曼（ra sman，即若醫師），送子跟其學醫，林熱于精善于醫道方面。17歲時出家，后破戒與名為曼摩結為夫婦，1162年先后跟從穹倉巴和洛饒的熱穹弟子松巴等人學習熱穹耳傳，夫婦二人雙雙披上白衣修行。數年后拜謁帕木竹巴，受傳密法口訣。林熱居靜專修，獲得證悟，后聽從帕木竹巴之命，將其妻子送弃于北方雅庫。而后，林熱因幫助向蔡巴攻打曲類烏穹瓦的軍隊，獲得了大量財富，他用所得財物的一半幫助向蔡巴修造蔡貢塘大佛像，另將所得到的全部佛經送抵丹薩替寺。晚年在那浦寺收徒傳法，并將自己密法修證經驗集結成書。林熱傳法于帕木竹巴噶舉之主巴支派創立者藏巴·嘉熱耶歌多吉，因而是開啓該教派的奠基者。至今，有關林熱的《上師瑜伽》在主巴噶舉的

傳承中仍十分流行。

此尊林熱造像，肖像特征鮮明，面龐方正，短發，絡腮胡，略帶山羊胡須，左手搭于左膝持捏口袋，右手舉過頭頂托丸藥，其雙足結金剛跏趺坐于蓮座之上。周身赤裸，除耳、十字瓔珞、腕釧裝飾外，僅以素色法衣披裹，法衣質料之薄可以從其后背和臀部透過衣服呈現出來的曲綫可以看出，這應是“布衣行者”，即為僅穿一層棉布單衣的苦行僧的刻畫。蓮臺為半月仰覆蓮座，蓮瓣小巧，瓣尖微翹，但蓮瓣未飾一周，下沿聯珠紋并不明顯，顯出稍晚的特征，蓮座背后鑄刻藏文題記：grub thob gling lA nA mo。漢譯為：頂禮林（氏）大成就。林熱常尊稱為“林熱大成就”。

A COPPER FIGURE OF GLING RAS PA PADMA RDO RJE
15th Century
H:12 cm

RMB 180,000-200,000



1314

十一至十二世紀 銅綠度母像

說明：此尊度母游戲坐姿于蓮花座上，右腿伸出，下踏小蓮臺。右手施與願印、置于右膝上，左手胸前施三寶嚴印、持蓮花。頭戴寶冠，笑眼彎眉，胸前飾瓔珞項鍊，腰系精美瓔珞帶。豐滿雙乳隆，小腹飽滿，腰肢圓潤，女性特征明顯。卵形背光，中間光素，四周火焰紋。據說，綠度母是從觀音菩薩的左眼所生。在佛

教神系中，她被尊稱為三世佛之母，具有拔濟衆生出種種苦難之功能。

A BRONZE FIGURE OF GREEN-TARA
11th-12th Century
H:9.2 cm

RMB 100,000-150,000



1315

十一至十二世紀 銅毗濕拏像

說明：這是一尊典型的東北印度帕拉王朝時期造像作品。帕拉王朝是印度佛教美術之花盛開的最后一個王朝。帕拉諸王尊崇佛教密宗，大力弘揚佛教文化，佛教造像藝術得到了很好發展。到了十一至十二世紀，帕拉造像藝術風格成熟，達到了鼎盛時期。現在能够看到的帕拉造像主要是九世紀至十二世紀鑄造的作品。此尊造像表現的是印度教守護神毗濕奴及其明妃吉祥天女、妙音天女。毗濕奴肩生四臂，上邊左手持圓輪，右手持仙杖，下邊雙手持物遺失。左右兩側分別站立妙音天女、吉祥天女。毗濕奴與明妃的臉部短圓，輪廓鮮明，尤其南亞印度人種特有的彎眉大眼在

帕拉造像呈現出獨特的審美特點。肢體刻劃生動寫實，女性特征鮮明。造像身后大背光以及蓮花臺座都是典型的帕拉造像藝術風格。蓮花臺座承階梯層遞式拱起的方形高臺，混以細密層迭的幾何結構，表達出一種至高無上的贊美和崇敬。從整體藝術風格和制作工藝來看，是十二世紀東北印度帕拉王朝時期造像的典型作品。

A BRONZE FIGURE OF DASHAVATARA
11th-12th Century
H:24.7 cm

RMB 100,000-150,000



1316

十四世紀 銅寶生佛像

說明：寶生佛是寶部部主，密號平等金剛，為五方佛之一，有法身相和報身相兩種。此尊屬於報身相。其頭戴花冠，發髻高隆，耳際簪花。頭后U形寶縵與拱狀帛帶相接，形如背光。身着天衣綢裙，佩飾瓔珞釧環。左手結禪定印，右手施與願印，全跏趺坐于仰俯蓮臺之

上，蓮瓣圓潤飽滿。造像整體呈三角形，尺寸較大，但仍顯得輕盈華美是西藏西部造像的典型作品。

A BRONZE FIGURE OF RATNASAMBHAVA
14th Century
H:43 cm

RMB 250,000-350,000



1317

十四世紀 黃銅嵌紅銅白銀綠度母像

說明：相傳綠度母為觀世音菩薩的化身，因其能救獅、難、蛇、水、牢獄、賊、非人八種苦難，又被尊為救八難度母，經常以女性形象示人。此像高束扁狀發髻，面龐圓潤，眼瞼低垂，耳佩耳珞，身飾項圈、臂釧、手環和長條瓔珞，項圈裝飾繁復，顯得相當華麗。上身袒露，側扭腰肢，胸部和腹肌的肌理分明，身材健美。蓮座簡潔大方，蓮花瓣寬厚飽滿，古樸典雅，雙

眼鑲嵌白銀，局部鑲嵌紅銅，體現了藏西造像的典型藝術特征。

A COPPER-AND-SILVER-INLAID BRONZE FIGURE OF GREEN-TARA
14th Century
H:16.2 cm

RMB 180,000-200,000



1318

十三世紀 黃銅嵌紅銅白銀財寶天王像

說明：財寶天王即北方多聞天王，在藏傳佛教中，多見以財神的角色職掌人間財富與福祿的分配。此造像右手持勝幢（已佚），左手持吐寶鼠。坐于獅背上，獅卧蓮座。頭戴寶冠，面部肌肉鼓起，雙目圓睜，眉毛上揚，嘴唇微抿，眼部和嘴部分別鑲嵌白銀和紅銅表現。上身披緞帶也為嵌紅銅裝飾。整個作品銅質厚

重，人物刻畫傳神，格外引人注目。

A COPPER-AND-SILVER-INLAID BRONZE FIGURE OF VAISHRAVANA

13th Century

H:9.2 cm

RMB 180,000-200,000



1319

清康熙 銅鑲金阿彌陀佛像

說明：阿彌陀佛為佛教所奉西方極樂世界的教主，雙手結定印為其形象標杆。此尊頭飾螺發，肉髻高聳，頂飾髻珠。面龐方正，目光下斂，表情深沉內省。身着袒右式袈裟，右肩覆搭偏衫邊角，衣紋起伏流走自然，衣緣鑿刻纏枝蓮紋。跏趺端坐，雙手于臍前結禪定印托鉢。下承束腰蓮花座。臺座上緣飾連珠紋，與蓮瓣

間加刻陰綫，形似花蕊，顯得精美華麗，整像造型端莊，鑲金厚重。為康熙佛造像的典型作品。

A GILT-BRONZE FIGURE OF AMITABHA

Qing Kangxi

H:17 cm

RMB 350,000-450,000



1320

十八世紀 銅鑲金大威德金剛像

說明：大威德金剛，又稱“大威德明王”、“牛頭明王”、“怖畏金剛”等，由于威德極大，能繼除諸障，故稱“大威”，又有護善之舉，故稱“大德”，是藏密無上瑜伽部父續修習的重要本尊，是格魯派密宗所修本尊之一。大威德金剛的形象有很多種，最能代表修法和內涵的是三十四臂雙身形象，也是最為複雜的形象。身體呈藍色，有九頭，分三層排列，九面代表九部佛經；二牛角象征佛教的真俗二諦；三四十只手，手中持金剛杵、金剛杵、刀、箭、弓、瓶、鈎、戟、傘、索子等法器，象征智慧、勇猛、威力無比的功德；三十四手加上身、口、意三業象征佛教修行的三十七道品；十六條腿，足下踩人、獸、禽等衆生，表示十六空。此尊的明妃是金剛起尸母，手持鉞刀和骷髏碗，與大威德金剛相擁，立于蓮花座上。金剛像主尊九頭，正面為水牛頭，面有三

目，象征閻羅王；右三頭象征憤怒、權勢、安靜三德能；左三頭表示清淨、死亡、憤怒；居中再上一頭，呈憤怒像，頭戴骷髏冠，為吃人夜叉，名參怖；頂層一頭，為其本尊文殊菩薩形象。三十四臂分置于左右兩側，十六足各踏人、獸、禽等，象征十六空。右手持鉞刀，左手持嘎巴拉碗，亦為忿怒相。單層蓮座上緣連珠紋一周，排列規整，蓮瓣扁平挺拔做工精細，全像鑲金燦然，制作精美，為18世紀清代北京，內蒙藏傳佛教造像佳作。

A GILT-BRONZE FIGURE OF YAMANTAKA
18th Century
H:18 cm

RMB 500,000-600,000





1321
十八世紀 銅鑲金雙身大持金剛像

說明：也稱勝初佛或本初佛，是藏傳佛教無上密乘的本尊，其特點是自生，全能全知，常以大持金剛雙尊神形出現。此尊頭戴五葉花冠，發髻高束，寶珠頂嚴，束冠的繒帶飄拂于耳際。相容寧謐，身着天衣綉裙，佩戴瓔珞釧環。披帛飄拂，尾端垂落體側。全跏趺坐。以金剛叶迦羅印左手執金剛鈴，右手持金剛杵，懷抱金剛亥母。佛母右手上揚持鉞刀，左手托嘎巴拉，雙腿纏繞佛父結蓮花跏趺坐姿。這種勝樂教法中的金剛持，為藏傳佛教無上密乘的本尊。此尊造像為清代京造佛像的精美作品。

A GILT-BRONZE FIGURE OF NANDIKESVARA
18th Century
H:16 cm

RMB 250,000-350,000



1322

十八世紀 銅鎏金喜金剛像

說明：吉祥喜金剛是藏傳佛教修習觀想的五大本尊之一，被密宗所有派系所修持，薩迦派尤為重視。佛經中稱，修持此尊密法，可使人洞悉自我執迷的妄想，化解清濁與善惡的兩極對立，從而解脫苦禍，達到俱生歡喜的境界。若接受喜金剛灌頂及修法，則能快速累積福德與智能，并迅速獲得證悟。

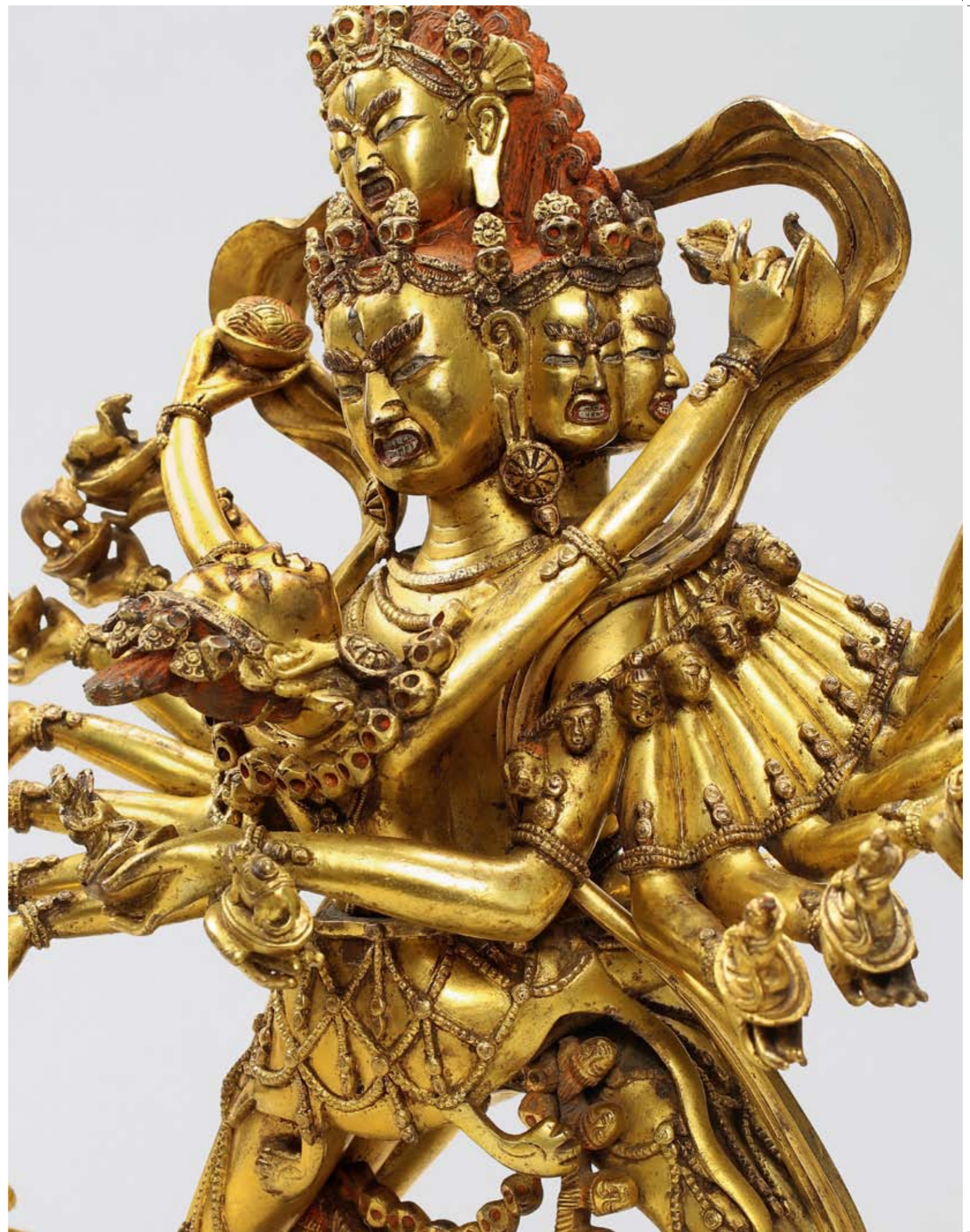
這尊銅鎏金吉祥喜金剛像，佛父頭戴顛冠，赤發高攢。八面代表八種智慧，每面各具三目，相容凶忿，獠牙外露；各持顛碗的十六臂，象征觸摸十六空相本質。右手碗內依次是白象、青鹿、青驢、紅牛、灰駝、紅人、青獅、赤貓；左手碗裏分別是地母、水神、火神、風神、太陽、月亮、閻王、財神等。佩挂的五十人頭蔓，象征梵文的五十個字母。主臂雙手結金剛吽迦羅印，懷抱金剛無我佛母，腳踏象征世俗貪、嗔、癡的妖魔，右展立于蓮臺上。佛母一面兩臂二足，左手持鉞刀，右手托嘎巴拉，右腿盤于主尊腰間，呈單懸姿。藏傳佛教雙修佛，形象地闡述了密宗佛教的哲理，佛父表陽，象征普遍法界的慈悲，佛母表陰，代表卓越非凡的智慧，兩者結合在一起，表示“慈悲與智慧合一”的圓滿修行境界。喜金剛雙修佛造型，承載了密宗修佛思想，獨特的藝術造型，精湛的鑄造工藝于一身，是藏傳佛教思想與藝術結合的完美體現。

A GILT-BRONZE FIGURE OF HEVAJRA

18th Century

H:31 cm

RMB 1,200,000-1,500,000







1323
十七世紀 銅鑲金無量壽佛像

說明：無量壽佛，梵語音“阿彌陀”漢譯“長壽佛”，是西方極樂世界的教主，與娑婆世界釋迦牟尼佛和東方淨琉璃世界藥師佛，并稱橫三世佛。在藏傳佛教中，居中位的無量壽佛又與左邊的白度母，右邊的尊勝佛母合稱“長壽三尊”，為福壽吉祥的象征。此尊造像通體鑲金，發髻高聳，頭戴寶冠，余發披肩。面相豐腴圓潤，額際寬闊，表情沉靜。上身袒露，胸前佩戴瓔珞項鍊，下身着貼體薄裙，裙褶呈放射狀鋪于座面。雙手于胸前結禪定印，掌心應托寶瓶。全跏趺坐于蓮花座上，寶座高起，上下沿飾連珠紋，兩層蓮花瓣整齊穿插排列。整器金水厚重，鑄造工藝精湛，傳承了外蒙古造像風格特征。

A GILT-BRONZE FIGURE OF AMITAYUS

17th Century

H:15.5 cm

RMB 300,000-350,000



1324

十四世紀 銅鎏金無量壽佛像

說明：又名長壽佛，是阿彌陀佛的報身相。通常與尊勝佛母、白度母合稱為“長壽三尊”。此尊頭戴花冠，發髻高聳，寶珠頂嚴。繒帶飄拂于耳際，尾端鑄飾摩尼寶。寬額豐頤，目光微微垂下，俯視衆生，白毫凸起，相容堅毅，肢體修長秀美。身着袒右肩袈裟，輕薄貼體，衣緣鑄刻凸起，其上鑿刻花卉紋飾。雙手結禪定印。全跏趺坐于仰覆蓮座上，蓮瓣飽滿細長，緊

致細膩，花冠上鑲嵌松石，體現出西藏金銅造像承襲尼泊爾造像的藝術風格。

A GILT-BRONZE FIGURE OF AMITAYUS

14th Century

H:20 cm

RMB 300,000-350,000



1325

十八世紀 銅鎏金阿彌陀佛像

說明：阿彌陀佛為五方佛之一，是西方極樂世界的教主，主五智中之妙觀察智。此尊以法身形象顯現，螺發規整，肉髻圓隆，以寶珠作頂嚴。高鼻薄唇，莊嚴靜穆，特別是佛陀的神態，體現出智善合一的佛性。身着袒右式袈裟，雙手于臍前結禪定印托鉢。跏趺端坐于仰覆蓮座之上，臺座蓮瓣寬扁貼壁，體現出喀爾喀

蒙古造像的藝術風格。整像造型端莊，鎏金厚重，品相極佳，是蒙古扎納巴扎爾造像的精品。

A GILT-BRONZE FIGURE OF AMITABHA

18th Century

H:16 cm

RMB 150,000-200,000



1326

十六世紀 銅鑲金燃燈佛像

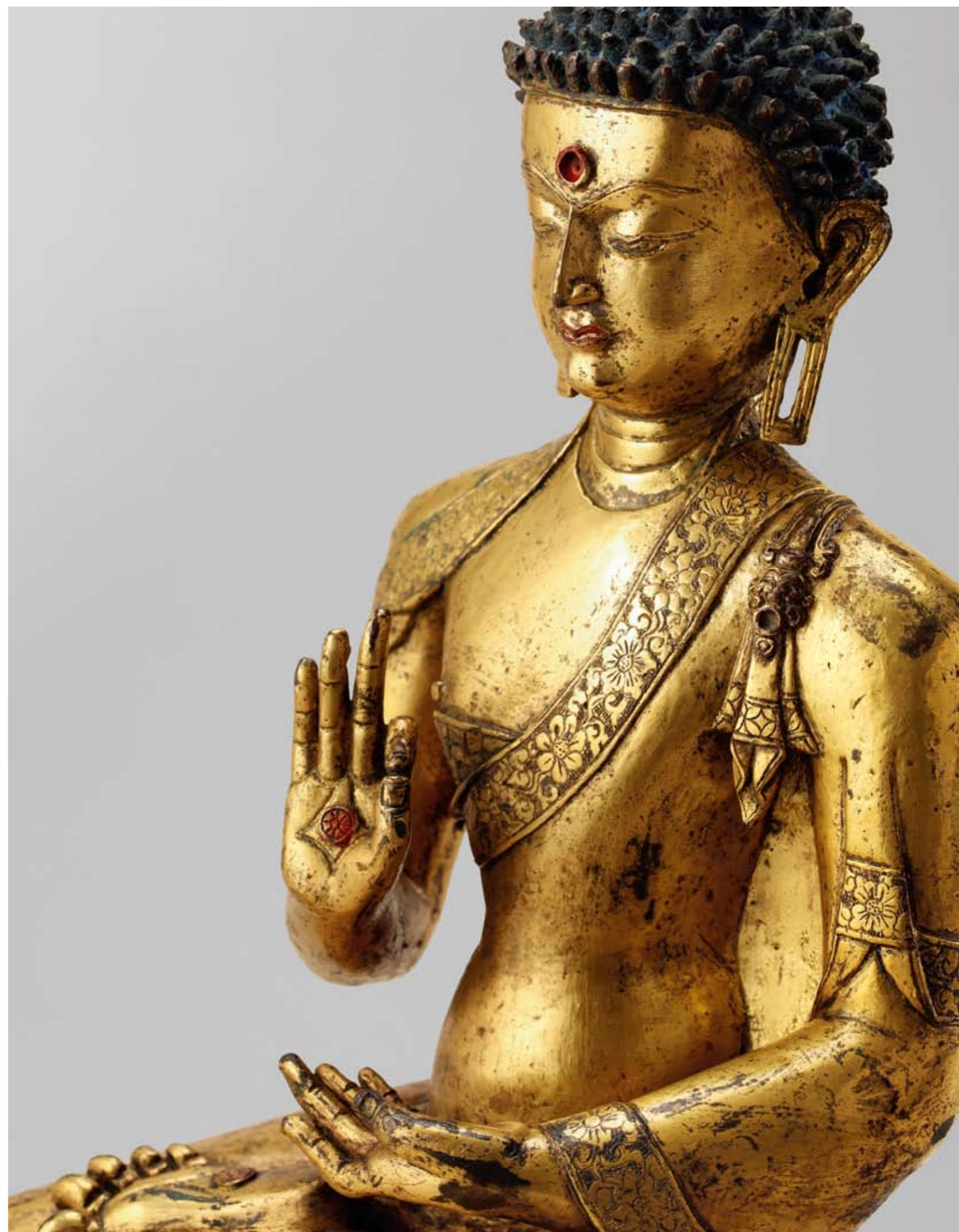
說明：燃燈佛是印度梵語意譯，又譯作“錠光佛”、“定光如來”，是佛教宣稱的一尊過去世界的佛陀。佛典對燃燈佛有諸多不同的記載，如《大智度論》卷九記載曰：“如燃燈佛生時，身邊一切光明如燈，故名燃燈太子，作佛亦名燃燈。”歷史上燃燈佛在佛門的影響遠不如現世諸佛，但由於他在佛教裏輩份較高，世俗社會也很崇奉他，並紛紛把他搬進志怪小說、會道門和民間宗教之中，賦予他種種非凡的法力和神通，體現了佛教與中國文化相互融合的特點。燃燈佛常與釋迦牟尼佛、彌勒佛組成“豎三世佛”的供奉形式，一般不單獨供奉。

此尊造像體型尺寸碩大，鑲金厚重，金色鏗亮，頭飾螺發，肉髻高隆，寶珠頂嚴。面頰豐腴，眼瞼微垂，表情深沉內斂。身披佛衣，其上刻細密花紋。右胸

及右臂袒露，袈裟衣緣處鑿刻纏枝花卉，紋褶簡潔流暢。右手結說法印，左手于臍前結禪定印，全跏趺坐于蓮花寶座之上。跣足，蓮花瓣排列整齊，制作精美。且足心朝天，佛教認為這種坐法最安穩，不容易疲勞，且身端心正。相傳釋迦牟尼在菩提樹下進入禪思，修悟正道，采用的就是這種坐姿。佛像五官、手指等部位刻畫細膩寫實。白毫與手脚間的朱砂，可能是開光時所留，整體造像比例均稱，做工精湛，風格古樸，為藏傳佛教佛造型的代表作品。

A GILT-BRONZE FIGURE OF DIPA MKARA BUDDHA
16th Century
H:38.5 cm

RMB 1,200,000-1,600,000



1327

十四世紀 銅鑲金大持金剛像

說明：在藏密中，金剛持屬本初佛，認為是釋迦牟尼講說密法時所呈現的形象，是釋尊的秘密化身，故又稱秘密主。一般形象為雙手持鈴杵，在胸前交叉，表示金剛部的菩薩摧毀魔敵時的智慧和法力。此尊頭戴五葉冠，正面為彎月形飾物，應源自中亞薩珊王朝的皇冠。面頰圓腴，彎眉長目，相容寂靜。身着天衣綉裙，佩戴瓔珞釧環，寶冠瓔珞鑲嵌各種寶石，雙手當

胸結吽迦羅印全跏趺坐于束腰式仰覆蓮花座，蓮臺上下緣飾連珠紋，屬西藏仿尼泊爾造像。

A GILT-BRONZE FIGURE OF VAJRAPANI
14th Century
H:17.5 cm

RMB 150,000-200,000



1328

十四世紀 銅鑲金阿彌陀佛像

說明：阿彌陀佛為五方佛之一，是西方極樂世界的教主，主五智中之妙觀察智。此尊以法身形象顯現，雙手結禪定印，跏趺端坐。像身螺發規整，肉髻高隆，以寶珠作頂嚴。面龐圓潤，白毫以綠松石裝飾，眼瞼微垂，高鼻薄唇，莊嚴靜穆。特別是佛陀的神態，慈祥大睿，體現出智善合一的佛性。身着袒右式袈裟，裙腰顯露，衣緣鑿刻精美的纏枝蓮紋。雙臂自然下垂，手

結禪定印，上托法鉢。全跏趺坐于仰覆蓮座之上，蓮臺上下邊緣有整齊的連珠裝飾，蓮花瓣寬大，飽滿，整體造像端莊大氣。

A GILT-BRONZE FIGURE OF AMITABHA
14th Century
H:19 cm

RMB 200,000-300,000



1329

十四世紀 黃銅嵌紅銅釋迦牟尼佛像

說明：此尊表現的是釋迦牟尼悟道像，整體採用了14世紀西藏西部的合金銅材質。佛陀體型健碩，坐姿端莊，左手禪定印，右手觸地印，表示其降魔成道的形象。面容安詳，寬額頭，目光低垂，雙耳碩大，頂髻螺發，神情靜穆和悅，展現出大徹大悟后的自在境界。身着袒右肩袈裟，衣薄貼體，身體結實，肩寬胸厚，臂膀渾圓，給人以健碩有力之感。衣緣嵌紅銅，簡潔衣褶折射出印度帕拉造像風格。左手臍前結禪定印，右手置右膝施觸地印。整尊綫條簡潔流暢，沒有多余裝飾，手脚刻劃却細膩寫實，盡顯大氣。蓮座上緣飾連

珠紋，蓮瓣飽滿寬闊，瓣端微翹，這是西藏西部造像的典型特征。該像法相莊嚴優美，工藝嫺熟簡練，風格古樸典雅，完美展現了14世紀藏西地區造像藝術的獨特魅力，見證了西藏造像受外來文化影響的發展歷程。

A COPPER-INLAID BRONZE FIGURE OF SHAKYAMUNI
14th Century
H:17 cm

RMB 80,000-90,000



1330

十五世紀 銅大成就者

說明：大成就者是秘密部的祖師，指的是那些修煉密法成功的祖師，一共有八十四位。此像身材壯碩而腹大，這是瑜伽士的標準體型。額際高廣，蹙眉瞋目，雙耳垂肩，下巴處有一縷山羊胡，頗具寫實性。頭髮由很多股粗辮子盤成高髻，再用骨環珞圈固定，西藏的瑜伽士即使到現在還是保持這種發型。左手持噶巴拉，右手持金剛杵，雙足如意坐于披獸皮的蓮花座上。整像

造型生動，表現出一種睿智、慈祥、果敢而威猛的大成就者氣質。

A BRONZE FIGURE OF MAHASIDDHA
15th Century
H:7 cm

RMB 250,000-300,000



1331

十六世紀 黃銅嵌紅銅白銀薩迦班智達像

說明：薩迦班智達？貢嘎堅贊（1182-1251），是藏傳佛教薩迦派的第四代祖師，也是著名的學者和政治家。他出身昆氏家族，通達五明，學識淵博，被西藏僧俗譽為「薩迦班智達」，簡稱「薩班」，意為薩迦派的大學者。他的侄子兼傳人就是後來成為蒙古帝國國師的八思巴。此尊頭戴圓頂僧帽，帽耳垂搭雙肩。他原先戴的是尖頂通人冠，在其上師圓寂后，薩班剪去帽子的尖頂，以示緬懷師恩，此帽成為其后薩迦派僧眾的冠

式。造像其眼、嘴以鑲嵌白銀紅銅的方式表現，相容堅毅。身着藏式僧衣，跏趺坐束腰仰覆式蓮花座之上，雙手于胸前結「說法印」。臺座蓮瓣密集舒展，并保留了原封底。

A COPPER-AND-SILVER-INLAID BRONZE FIGURE OF
16th Century
H:10.5 cm

RMB 120,000-150,000



1332

十六世紀 銀五世達賴喇嘛像

說明：五世達賴喇嘛阿旺羅桑嘉措是西藏歷史上一位著名的學者，其在位期間，曾經將格魯派推向藏傳佛教中的優勢統治地位。他結束西藏的分裂局面，并建立甘丹頗章政權，于1642年迄1682年間，成為西藏政教合一的最高領袖。此尊達賴喇嘛像頭戴班智達帽（亦稱通人冠），帽耳垂披于兩肩，額廣、細眉，雙眼平視，面龐圓潤，法相靜謐。內着僧坎與僧裙，右袒式袈裟外披僧氅，左手結禪定印，右臂自然下垂結觸地印，

全跏趺坐于座墊上。此像整體比例勻稱，以深鑿、利落的綫條表現衣着外觀，并襯托出五世達賴沈穩、莊重的形象。

A SILVER FIGURE OF THE FIFTH DALAI LAMA
NGAWANG LOBSANG GYATSO
16th Century
H:10 cm

RMB 60,000-80,000





1333

十六世紀 黃銅嵌紅銅白銀薩迦派上師像

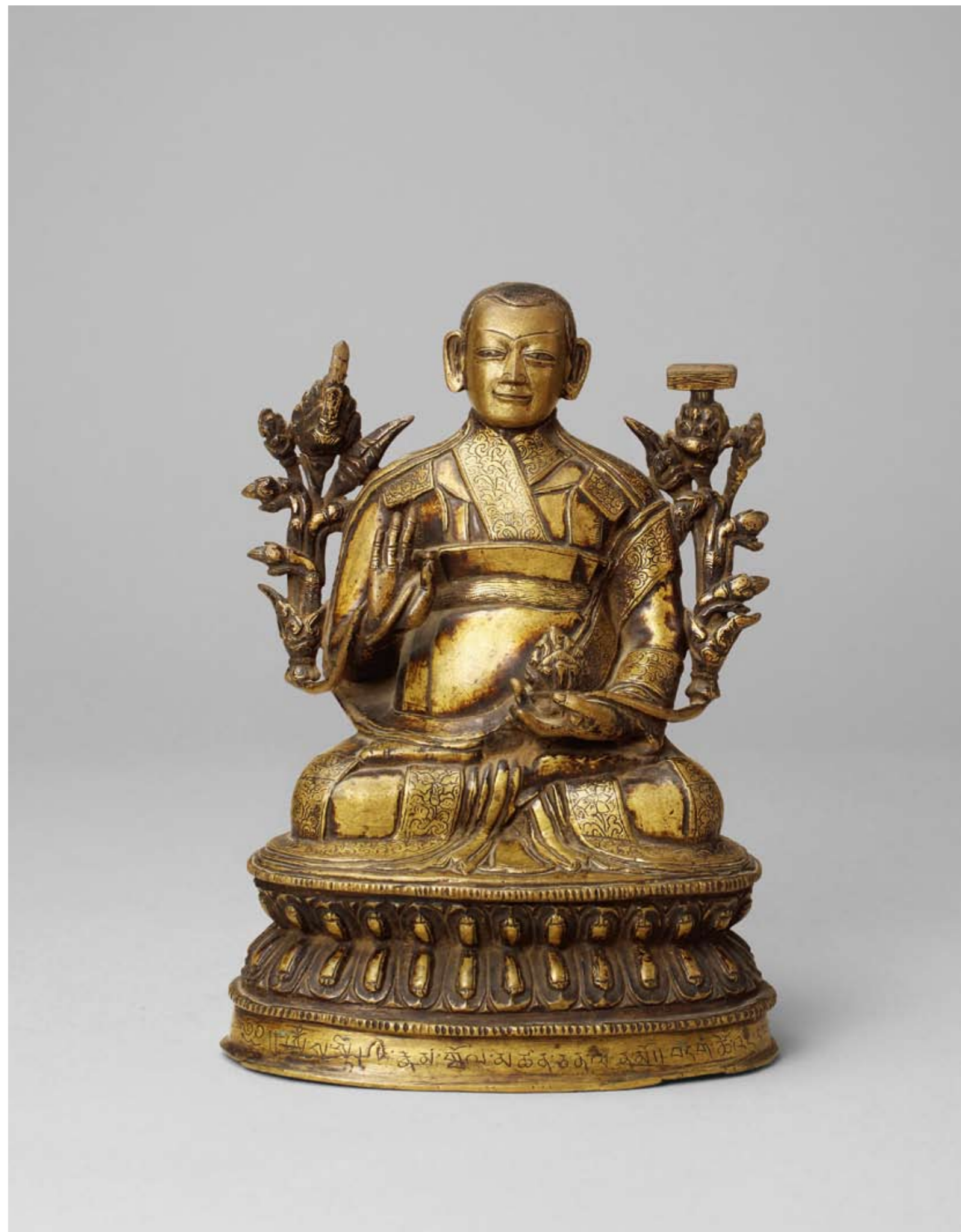
說明：薩迦派，是藏傳佛教的重要宗派之一。在藏傳佛教的修行中占有着重要地位。此上師右手上揚結無畏印，左手置臍前托法器，坐姿挺拔，全跏趺坐。兩肩雙側的蓮花采蜿蜒直上，分別奉置寶劍和經書，表明其具有文殊菩薩的智慧，也是對尊者一生留世諸多經論的贊頌。雙目錯銀低垂，嘴部微露笑意，高額闊頤，五官刻畫形象生動傳神。上身內着僧祇支，外披袈裟，是典型的西藏僧侶裝束，僧袍上鑿刻精美纏枝花卉紋，刻畫細緻，衣着厚重。造像生動地表現了上師的形象特征，為精美的十六世紀合金銅寫實人物肖像作品。

A COPPER-INLAID BRONZE FIGURE OF SA SKYA PA GURU

16th Century

H:20.5 cm

RMB 300,000-400,000



1334

十四世紀 銅鎏金上師像

說明：在藏傳佛教神系中，被稱為“善知識”的上師為第四寶，因綜合了佛、法、僧三寶而居于首位，信眾對於上師的崇拜達到無以復加的地步，尤其在佛教密宗的修行中，上師作為佛徒與尊神之間的橋梁，只有依靠上師的灌頂和口傳身授，普通佛徒的修行才有可能成功，因此所有的教派都要求弟子對上師要如同對佛一樣，需身、語、意三皈依。藏傳佛教的供養像順序通

常是上師、佛、菩薩、佛母、羅漢、護法，這就是藏傳佛教重上師高于一切的體現。

A GILT-BRONZE FIGURE OF GURU

15th Century

H:13.2 cm

RMB 300,000-350,000



1335

十六世紀 銅蓮花生像

說明：蓮花生，印度僧人。是八世紀密宗金剛乘的著名大師，在公元751年與寂護受赤松德贊邀請進入吐蕃傳播佛法。藏傳佛教尊稱他為洛本仁波且（軌範師寶）、古如仁波且（師尊寶）、烏金仁波且（烏仗那寶）。通稱白麥迺乃（蓮花生）。蓮花生他創建桑耶寺，剃度了第一批吐蕃人為僧，是藏傳佛教寧瑪派的創始人。此尊頭戴蓮花冠，冠前飾日月。面龐圓腴，蹙眉瞋目。身着咒師衣和僧袍，左手當胸結期克印托

鉢，右手持金剛杵，金剛雙跏趺坐姿。臺座以凸起的輪廓綫來表示層疊的蓮瓣，造型獨特，構思奇巧，應是藏西地區鑄造。

A BRONZE FIGURE OF PADMASAMBHAVA
16th Century
H:14.5 cm

RMB 100,000-120,000



1336

十四至十五世紀 銅鎏金達莫茹巴像

說明：達莫如巴是印度八十四位大成就者之一，也是薩迦派道果傳承中的祖師之一，大約活動在十世紀晚期至十一世紀早期。此尊達莫如巴束發肉髻，耳垂環。濃眉上揚，雙目炯炯有神，兩撇八字胡，極具特色。表情篤定而堅毅，表現出苦行僧非凡俗的氣度。如意姿態坐，昂首挺胸，左手持嘎巴拉碗，右手平舉，身材比列勻稱。身着貼體短裙，胸前佩戴瓔珞，四肢皆有釧環，瓔珞、釧環及腰帶鑲嵌有綠松石，均用雙連

綫裝飾，做工精細，鎏金璀璨，極具西藏人物造像寫實藝術風格，尺寸之大，說明出自大寺廟的造像，傳世稀少。

A GILT-BRONZE FIGURE OF DAMORUBA
14th-15th Century
H:46 cm

RMB 300,000-400,000





1337

清乾隆 銅鎏金大威德金剛像

說明：大威德金剛梵語稱“閻曼達嘎”，意為“死亡的征服者”，藏語譯為“怖畏金剛”，關於這個稱呼有一個傳說，相傳閻魔天曾經以牛首人身的形象四處屠戮無辜的生靈，使西藏陷入血雨腥風之中。文殊菩薩在眾生的求救聲中，也化現出水牛頭，又變化出八面、三十四臂、十六足，顯示出比閻魔天更高的威力，最終降伏了它，所以大威德金剛之名也因其“有伏惡之勢，謂之大威；有護善之功，謂之大德”。“威”是

表示降伏惡魔的威猛力量，“德”是代表智慧摧破煩惱業障，他是藏傳佛教尊奉的主要本尊之一，同時也是東密、臺密尊奉的重要本尊。

A GILT-BRONZE FIGURE OF YAMANTAKA

Qing QiAnlong

H:16 cm

RMB 600,000-800,000





1338

十八世紀 銅鑲金吉祥天母像

說明：吉祥天母，藏名為“班達拉姆”，為婆羅門教降魔女神杜而迦演變而來，后流行于藏地，成為藏傳佛教最為重要的女性護法神靈。此像火焰長發豎立，內飾半月及孔雀翎。頭戴五骷髏冠，三目圓瞪，張牙露齒，口咬一人，面目凶忿，將護法降服妖魔的猙獰怒相表現地淋漓盡致。天衣于頭后飛揚，上身外披敞懷法袍，袒胸露乳，胸前飾長鏈、人頭鬘、蛇鬘等裝飾，腹有日輪，體現神靈護持密法的無上威嚴。左手于胸前捧嘎巴拉碗，右手結期克印，側身坐與騾背之上，

極富動感張力。坐騎神騾頸繫人首項圈，背搭人皮，人首懸于腹下，下承峰巒血海座，波濤翻滾，鑄造十分精細，充分表現出吉祥天母于血海中急奔的動感。整像比例合度，鍍金明亮，值得珍視。

A GILT-BRONZE FIGURE OF SRIDEVI
18th Century
H:16 cm

RMB 350,000-450,000



1339

十八世紀 銅鑲金騎象護法像

說明：護法神，是護衛佛教、道教等宗教的神明，也是為數最多的神明。佛、道認為，護法神不但守護宗教與神佛，也守護寺廟、僧道，更加會守護信徒，保障信徒的吉祥、平安。此尊騎象護法頭戴乃瓊帽，帽檐鑄刻纏枝蓮紋。身着蒙古式戰袍，足蹬戰靴，衣袖飄揚。右臂舉劍，左手于胸前結期克印，面相忿怒，三目圓張，橫眉立目，張口露齒，表情誇張。以威震三界的坐姿側坐在一頭象背上，坐騎四足立于單層蓮花座上略向前傾，半月形的蓮花座蓮瓣像花蕊一樣四散排

列，富有動感，做工精湛，造型别致新穎，既能傳達深厚的宗教義涵外，更能發揮動態的藝術造型美感，兩者完美結合，充分彰顯出護法神威猛強悍的威儀。

A GILT-BRONZE FIGURE OF GOHO RIDING ELEPHANT
18th Century
H:27.5 cm

RMB 200,000-250,000



1340

十八世紀 銅鑲金馬頭明王像

說明：馬頭明王，梵名“何耶揭梨婆”，乃蓮花部主‘阿彌陀佛’的教令輪身，或由大悲觀音所化現。其形相有很多種，此尊為三頭六臂相。三目圓睜，形象威猛，紅色火焰狀長發中三頭上各有一馬頭。六臂各執法器，帛帶繞臂飄動。挂人頭瓔珞，披虎皮纏長蛇，猙獰威武。

A GILT-BRONZE FIGURE OF HAYAGRIVA
18th Century
H:9.5 cm

RMB 80,000-100,000



1341

十五世紀 銅鎏金釋迦牟尼佛像

說明：釋迦牟尼以本誓願于娑婆世界，五濁惡世示現成佛，是佛教開啓者。釋迦牟尼（公元前565年-公元前486年）大約與我國孔子同時代。他是古印度北部迦毗羅衛國（今尼泊爾境內）的王子，屬刹帝力種姓。據佛經記載，釋迦牟尼在19歲時，有感于人世生、老、病、死等諸多苦惱，舍弃王族生活，出家修行。35歲時，他在菩提樹下大徹大悟，遂開啓佛教，隨即在印

度北部，中部恒河流域一帶傳教。年80在拘尸那迦城示現涅槃。

A GILT-BRONZE FIGURE OF SHAKYAMUNI

15th Century

H:15 cm

RMB 150,000-180,000



1342

十八世紀 銅鎏金旃檀佛像

說明：此尊旃檀佛造像雙足并立于蓮座之上，右手上舉結無畏印，左手下垂掌心向外施與願印，是旃檀佛的典型手印。佛頭束高髻，眉眼含笑，身着旃檀佛特有的圓領通肩式肥大袈裟，袈裟厚重，袈裟衣紋有古雅的陰綫刻紋飾，衣襞自然的順流而下，展現清宮廷造像的精細之處。蓮座刻工亦十分細膩，粒粒分明的蓮珠、飽滿立體的蓮瓣，濃郁且保存完整的鎏金，再加上題材少見，實屬難得。

A GILT-BRONZE FIGURE OF CANDANA BUDDHA

18th Century

H:21.5 cm

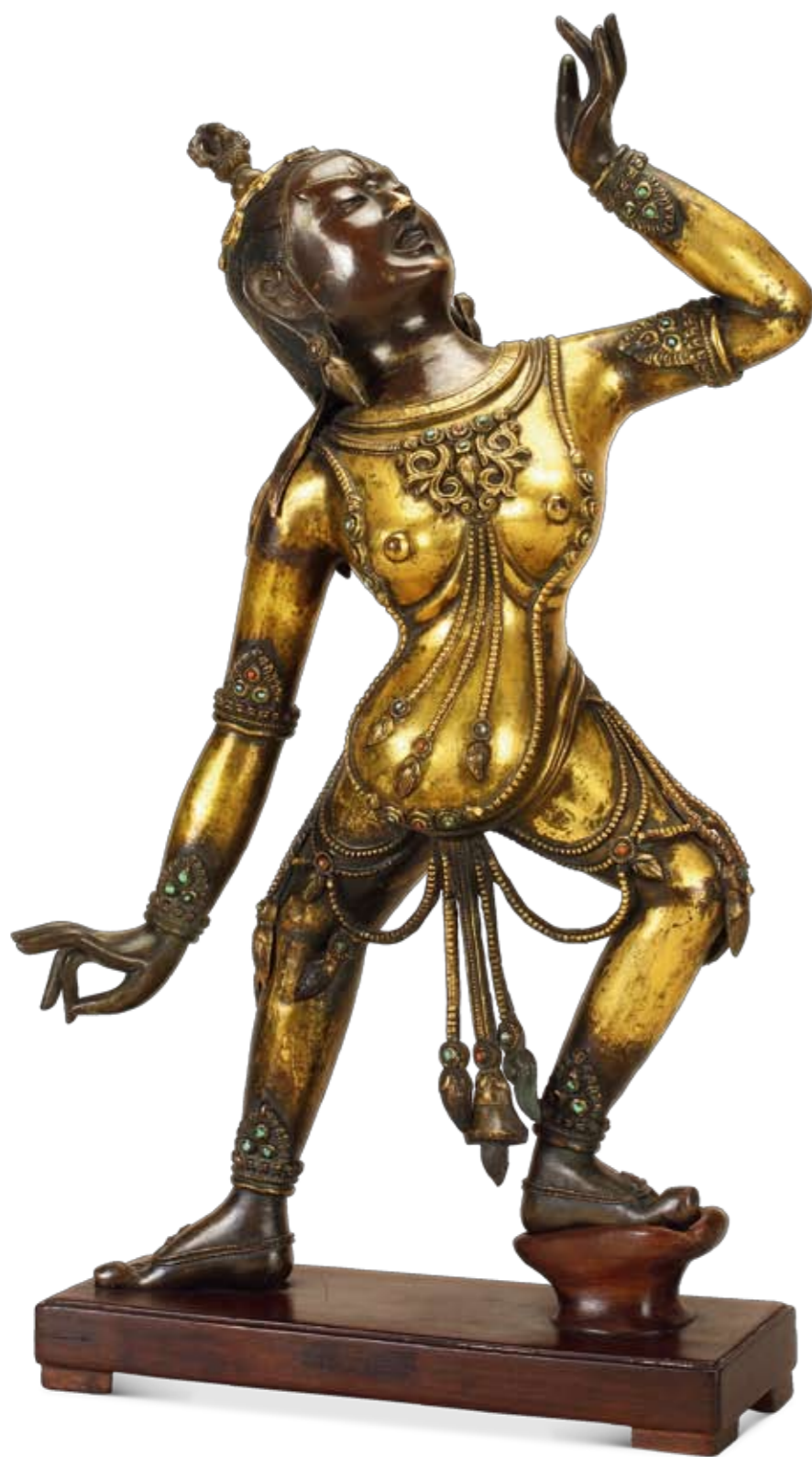
RMB 250,000-350,000



1343
十八世紀 銅鑲金那若卡居空行母像

說明：此尊造像是空行母形象中的那若卡居空行母，她是古印度大成就者那若巴傳承的一位專屬空行母，也是噶舉派、薩迦派及格魯派共修的女性本尊。佛教認為，常修持此像，則可以延年益壽、增長財物。此尊頂飾五股半杵，齊發披肩。面具三目，蹙眉咧嘴，面現忿怒鬚紋。全身飾環珞、項飾以及釧鐲，并鑲嵌綠松石和紅珊瑚。豐乳細腰，女性特征明顯。左臂曲肘上揚高舉顛骨碗（已佚），右手下垂結期克印持鉞刀（已佚），形象生動，做工精致，動感強烈，充分表現了空行母降妖伏魔的威猛氣勢。

A GILT-BRONZE FIGURE OF NARO KHECHARIA
18th Century
H:36.5 cm
RMB 280,000-320,000



1344
十四世紀 寶冠釋迦牟尼

說明：此尊造像頭戴五葉發箍，面相豐滿，寬額，額正中為桃形的綠松石白毫，五官小巧，表情深沉內省，兩耳側垂繒帶。兩肩寬厚，胸部飽滿，身着袒右式袈裟，自然生動，腹部有力，綫條俊美，右手施觸地印，左手施禪定印，全跏趺坐于蓮臺之上，仰俯蓮瓣，蓮瓣豐滿有力，蓮臺飾兩圈連珠紋飾，封底刻有十字杵，

此像紅銅鑲金，比例勻稱，金色自然磨蝕。為西藏承襲尼泊爾造像風格的作品。

A FIGURE OF CROWNED SHAKYAMUNI
14th Century
H:7 cm

RMB 600,000-800,000



1345

十五世紀 銅鑲金彌勒菩薩像

說明：彌勒擁有佛與菩薩的雙重神格，其在《上生兜率天經》是居于兜率淨土的菩薩，而《下生成佛經》中的彌勒則是未來降誕人間龍華三會宣說佛法的儲佛。此尊彌勒菩薩造型是較為少見的正坐姿，上身袒露，身姿挺拔的端坐在金剛須彌臺座之上。頭帶寶冠，束發高髻，頂飾半杵。面相方圓，眉眼微翹，鼻梁高挺，嘴角帶笑。耳飾大圓瑯，頸系華麗瓔珞。菩薩雙手當胸結說法印，肩側

的龍華樹花莖奉置軍持為其身份標識。

A GILT-BRONZE FIGURE OF MAITREYA BUDDHA
15th Century
H:21 cm

RMB 250,000-280,000



1346

十五世紀 銅鑲金釋迦牟尼佛像

說明：此尊造像螺髮規整，頂飾寶珠，面龐圓潤，額有白毫，長眉細目與尖挺直鼻相連，雙眼略向下視，唇微抿，大耳下垂中空。頸施三道弦紋，身穿袒右肩袈裟，薄衣貼體，衣帶裙襞邊緣，鑿刻連珠紋，結跏趺坐于蓮座上。左手置腹前，結禪定印，表禪定之意；右手垂直指地，施觸地印，此印亦稱降魔印，表釋迦牟尼佛于菩提樹下降魔成道，召喚地神之見證。底座為雙層仰覆蓮座，仰蓮花瓣略短，覆蓮花瓣稍細長，仰覆蓮瓣之間夾成銳角，蓮座底部略大于上部，平穩

勻衡。蓮座上下層各鑲嵌一周整齊的連珠紋，蓮花瓣綫條流暢，飽滿，整體造像呈正三角形，為十五世紀佛教造像上乘之作。

A GILT-BRONZE FIGURE OF SHAKYAMUNI
15th Century
H:14.5 cm

RMB 100,000-150,000





1347
清康熙 銅鑲金大日如來像

說明：大日如來為釋迦牟尼佛的法身，亦稱毗盧遮那佛，而在不同的佛教派系中則對於其為法身、報身或應化身則有不同的見解，在藏傳佛教中為無上密乘的本尊，「大日」為去除一切黑暗，遍照宇宙萬物，利養世間眾生，為不生不滅，勝于太陽之意，是為密宗信仰裏最崇高的佛。其本意簡而言之，即為光明遍照，故亦稱為「遍照如來」。大日如來位居五方佛的中央，而東方為阿閼佛、西方為阿彌陀佛、南方為寶生佛、北方為不空成就佛。而密宗更認為所有的佛和菩薩皆由大日如來所出，為密宗世界裏的根本佛。至于其它佛教派別裏的不同見解如華嚴宗認為毗盧遮那佛為報身佛，天台宗則認為是法身佛，但不論各派對於三身如何闡述，皆凸顯大日如來在佛教中的崇高地位。此尊大日如來像通體鑲金，頂飾螺發，寶珠頂嚴，神態柔和，彎眉間白毫立體，雙眼微俯視如照看一切眾生，鼻梁挺直，鼻翼寬大，嘴角上揚，耳長垂肩，面相方潤，具有莊嚴大氣之勢。上身着袒右肩式袈裟，衣緣鑄刻細紋，衣薄貼體。雙手于胸前結智權印，全跏趺坐于束腰式仰覆蓮座，所穿佛裙亦雕刻精美。蓮座上下緣刻有小連珠，蓮瓣溫潤方長刻有祥雲，每瓣挺拔且對稱分布，鑄造工藝精湛，靈動深刻，具有典型的清康熙時代宮廷造像特征。

A GILT-BRONZE FIGURE OF VAIROCANA
Qing Kangxi
H:25 cm

RMB 800,000-1,200,000



1348

明永樂 銅鑲金文殊菩薩像

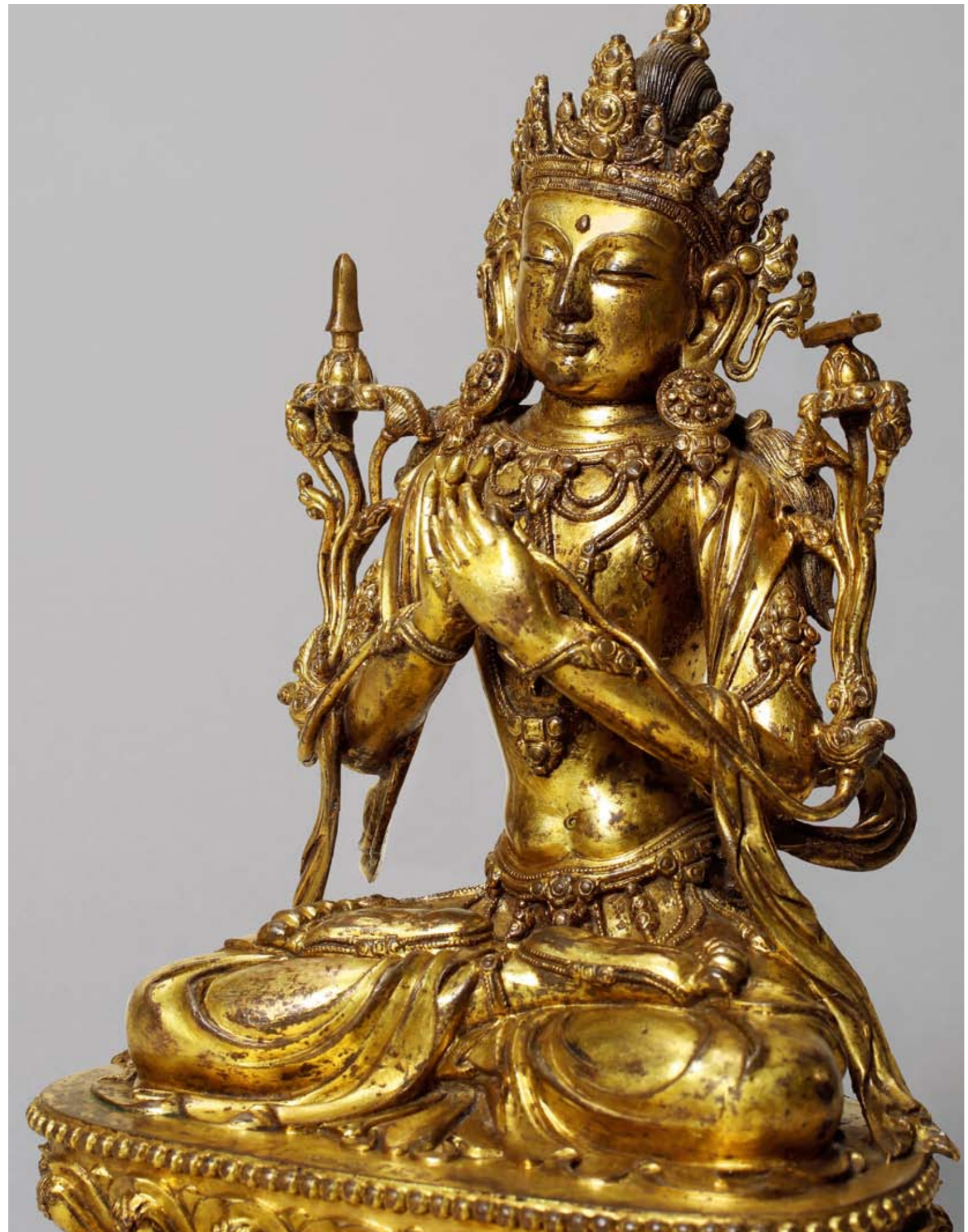
說明：文殊菩薩是印度梵語“文殊師利”的音譯簡稱，意譯“妙德”和“妙吉祥”。在佛教諸菩薩中，他以智慧見長，位居各大菩薩之首，佛經中稱他“文殊師利法王子”。藏傳佛教對文殊菩薩十分尊崇，與其修學思想有着密切的關係。藏傳佛教認為，佛教修學的主要宗旨是斷煩惱、證菩提，而實現這一目標的主要方法就是修智慧，智慧如利劍，可以斬斷一切煩惱之賊；如果不修智能，而僅去做一些普度眾生的善事，只能修得好的福報，終究不能從生死輪回中解脫出來，達到成佛的最高成就。基于對智能的重視，藏傳佛教還將一些重要的上師或歷史人物尊為文殊菩薩的化身，歷史上先后有薩迦派四祖薩班·貢噶堅贊、格魯派創始人宗喀巴、吐蕃贊普赤松德贊、清代乾隆皇帝被尊為文殊菩薩的化身。這些化身形象也都帶有文殊菩薩的形象標志，即手中或肩花上有經書和寶劍。在藏傳佛教中，文殊菩薩的形象有多種，此像即為其中之一，俗稱“紅文殊”，屬西方蓮花部，是一尊司職西方蓮花部的文殊菩薩。此像頭戴花冠，頭頂束高發髻，余發垂肩，耳側繒帶飛揚，耳下垂圓環，面相方正飽滿，神態沉靜安詳。雙肩寬厚，腰部收束，軀體柔軟，略呈三折枝式。上身飾項圈和長鏈，項圈下綴U字形聯珠式璽珞，下身着長裙，腰間束帶，腰帶下前后左右亦有U字形聯珠式璽珞裝飾，雙肩披大帔帛，手和足部還有釧躡裝飾。裙子與帔帛采取寫實手法表現，衣紋流暢優美，生動表現出絲織物自然的質感。跏趺端坐，雙手當胸結說法印，兩手同時各拈一莖，蓮花齊肩開放，左右肩花上分別置經書和寶劍。經與劍是此尊形象的重要標識，皆有深刻寓意，經書表示智慧淵博如大海，利劍表示可以斬殺一切煩惱之賊。蓮座為半月狀束腰形式，上下邊緣各飾一周聯珠紋，蓮瓣寬大飽滿，上下對稱分布，環繞蓮座一周。蓮座上陰刻“大明永樂年施”六字款，標明了造像的年代和產地。從整體上看，此像造型完美，裝飾繁縟，工藝上乘，充分展現了明代宮廷藝術的精致與典雅。

A GILT-BRONZE FIGURE OF MANJUSHRI

Ming Yongle

H:25.5 cm

RMB 4,500,000-5,500,000





1349

明宣德 銅鑲金二臂大黑天

說明：明朝宮廷造像永樂時期是明朝經營西藏的重要時期，也是明朝治藏政策的完善和定型時期。明成祖朱棣即位后，一改太祖時期招諭、安撫的治藏政策，而轉向建立以僧王為首的僧官制度，對西藏上層僧侶廣行封賞。成祖的這種大規模分封活動，在藏地掀起了一股受封熱潮，一時間藏地大大小小的僧侶紛紛朝覲請封或遣使來京，而明成祖幾乎來者不拒，皆予封號、官職，并賞賜大量珍貴禮物。到宣德時期，這種分封和賞賜仍繼續不斷。在永樂和宣德賞賜的禮物中，宮廷制作的金銅佛像便是其中重要的一部分。因此可以說，明朝宮廷造像的產生是與明朝對西藏實施的“衆封多建”的宗教政策密不可分的，是明朝宗教政治的產物。

永樂、宣德時期宮廷造像融合了尼泊爾、東北印度及中原造像等多元藝術風格，造型設計完美，精緻而典雅，已達到金銅造像藝術的巔峰，對歷史、宗教、藝術的發展產生了重要的推動。

此件明宣德二臂大黑天又稱“二臂瑪哈嘎拉”，瑪哈嘎拉是梵語，意思是“大黑”，即“怙主”之意。瑪哈嘎拉是佛教三根本的化身。為調伏剛強眾生而呈現忿怒相。依緣起多示現為兩臂、四臂、六臂，黑、白等形象，為藏傳佛教諸宗共同推崇的智慧護法；比如二臂瑪哈嘎拉是普賢王如來及金剛持佛之忿怒化身，四臂瑪哈嘎拉是勝樂金剛所化現，六臂大黑天乃是千手千眼、十一面觀音的化身。

此尊二臂大黑天護法造像，頭戴五骷髏冠，怒發上豎，三目圓睜，張口呲牙，面相凶憤。上身袒露，下身圍虎皮裙，并飾以繁復瓔珞為裙，雙肩披大帔帛，帔帛在頭后形成橢圓形。兩手置于胸前，左手托骷髏碗，右手持鉞刀。雙腿站立，兩膝向外彎曲。原所踏伏尸人及底座雖已丟失，但通過整尊造像的細膩雕工，華麗的裝飾，仍能看出明永宣時期藏傳佛教宮廷造像的典型特征。

A GILT-BRONZE FIGURE OF TWO-ARMED MAHAKALA

Ming Xuande

H:24 cm

RMB 2,800,000-3,200,000



蘇富比 1994年春拍 Lot.039A



明永樂二臂大黑天
布達拉宮秘寶-布達拉宮藏





1350

明永樂 銅鑲金旃檀佛像

說明：此尊旃檀佛造像雙足并立于蓮座之上，右手上舉結無畏印，左手下垂掌心向外施與願印，是旃檀佛的典型手印。佛頭束高髻，眉眼含笑，身着旃檀佛特有的圓領通肩式肥大袈裟，袈裟厚重，袈裟衣紋有古雅的陰綫刻紋飾，衣襞自然的順流而下，展現清宮廷造像的精細之處。蓮座刻工細膩，造型規範，下承單層蓮座，上沿飾聯珠紋一周，粒粒分明的蓮珠、飽滿立體的蓮花瓣，保存完整。此件旃檀佛造像造型優美大方，裝飾華麗精巧，衣紋柔軟流暢，金色絢麗沉穩，展現出一種無與倫比的明代宮廷造像成熟之美。

永樂、宣德時期的宮廷造像為漢藏佛像藝術的完美結合，寓意深刻的造像題材和精雕細刻的工藝，反映了明代中央政權在處理漢藏關係方面的嚴謹態度，利用精美的造像作為賞賜，通過西藏宗教領袖的影響力，加強了政府對西藏的主權控制地位。

A GILT-BRONZE FIGURE OF CANDANA BUDDHA

Ming Yongle

H:17 cm

RMB 1,500,000-1,800,000

大明永樂年施





1351
明晚期 銅鑲金關公佛像

說明：關公（160－219）為東漢末年劉備勢力的重要將領，以仁勇忠義著稱，死后倍受民間推崇，且經歷代朝廷褒封，被人尊奉為關聖帝君。關公為武聖，在儒釋道三教中皆有着崇高的地位，關公未成佛，但因為人忠義，又被佛教的高僧點化，所以大徹大悟，發願守護佛法，所以在佛教中，關公屬於護法神，又稱“伽藍菩薩”。

A GILT-BRONZE FIGURE OF GUANDI
Late Ming - Early Qing
H:18.5 cm

RMB 500,000-600,000



1352

十六世紀 銅鎏金喜金剛像

來源：美國梅香拍賣 2009年6月18日 Lot.2152

北京翰海《金粟神光II-比利時私人珍藏佛造像專場》2012年12月9日 Lot.3121

說明：此尊為八面十六臂雙身形象，每頭皆戴花冠，每面三目，獠牙具外露，相容凶忿。十六手各司其職，中二手抱明妃，其餘手伸向兩邊，手中皆持體器，內盛不同神物，右邊體器內盛物為白象、青鹿、青驢、紅牛、灰駝、紅人、青獅、赤貓；左邊體器內盛物為黃天地、白水神、紅火神、青風神、白日天、青獄帝、黃施財。金剛四腿中兩腿彎曲，兩腿站立，呈丁字形獨立。明妃叫金剛無我母，她左腿與主尊右腿并齊站立，右腿鉤在主尊腰部，右手握鉞刀，左手捧骷髏碗。衣飾與主尊相同，皆不着衣，僅飾連珠式瓔珞。其銅質精純，金水濃厚，鑄造精美。

歡喜金剛是密宗無上瑜伽部母續尊奉的重要本尊，也是薩迦派道果修法尊奉的主要本尊。藏語稱為“杰巴多結”，又被叫作“飲血金剛”或“歡喜佛”，“歡喜”的更深意思是通過修行所獲得的大自在、大自由和大解脫，也就是真正的身心合一的大歡喜境界。傳說歡喜金剛是自在天之長子，是一個象征殘害世界的大荒之神；而明妃則是觀世音菩薩的化身之軀，以救世渡難為本，以其擁抱吸其荒神之大惡之源，鎮壓受攝邪惡和邪欲，以達到自在歡喜，所以也稱其為“歡喜天”。

A GILT-BRONZE FIGURE OF HEVAJRA

16th Century

H:27 cm

RMB 2,000,000-3,000,000





1353

明 銅彌勒佛像

說明：彌勒菩薩意譯為慈氏，音譯為梅呬利耶，梅怛儼藥，佛教八大菩薩之一，大乘佛教經典中又常被稱為阿逸多菩薩，是釋迦牟尼佛的繼任者，常被尊稱為彌勒佛。被唯識學派奉為鼻祖，其龐大思想體系由無着、世親菩薩闡釋弘揚，深受中國佛教大師道安和玄奘推崇。

A BRONZE FIGURE OF MAITREYA

Ming

H:17 cm

RMB 60,000-80,000



1354

明 銅鎏金觀音菩薩像

說明：此尊頭戴峨冠，發髻高聳，寶辮于耳際曲卷上揚。餘綠束縷披于肩臂。面龐豐潤，眼瞼微垂，儀態慈悲莊嚴。身着通肩衲衣，胸前佩飾瓔珞，衣紋流暢。全跏趺坐。雙手各持一莖蓮花。臺座蓮瓣排列規整，層次分明，兩側覆搭繒帶邊角。應為明代內地所鑄漢傳佛教造像。

A GILT-BRONZE FIGURE OF AVALOKITESHVARA

Ming

H:23.5 cm

RMB 150,000-250,000





1355

明 銅鎏金大日如來像

說明：此尊大日如來法相莊嚴，頭上螺發，肉髻高聳，頭頂摩尼寶珠，戴寶冠，雙耳垂長。面相豐腴飽滿，修眉與鼻脛相通，鼻梁挺直，長目微合眼瞼，嘴角微翹，隱含笑意，洋溢着發自內心的坦然與喜悅，展現出大徹大悟后的美妙神情與自在的境界，具有很强的感染力。頸皺迭為三層，具有逼真的肌膚感。體態沉穩，肩披天衣，袒胸，衣緣內鑿刻陰綫花紋。雙手于胸前結三昧耶印。下身着貼膚長裙，裙褶壓于雙腿之下，結跏趺坐。整尊佛像明代漢傳佛造像的優秀之作。

參閱：2014-06-28 盤古拍賣 六朝珍賞 2014南京春季藝術品拍賣會 RMB 800,000-1,100,000

A GILT-BRONZE FIGURE OF VAIROCANA

Ming

H:37 cm

RMB 800,000-1,200,000



1356

明 銅騎狻觀音像

說明：此尊頭戴峨冠，冠葉正中安住化佛寶鑽飄拂于耳際，面龐豐腴，雙目垂俯，面帶微笑，作菩薩裝束，身著天衣綢裙，瓔珞釧環等裝身具繁縟而精美，右手撫膝左手支撐于坐騎上，肩側的雲頭上置軍持，栖息黃鸝，這是漢地觀音造像的標識，游戲坐姿，安住于伏地回首的狻背上，下承覆蓮座。臺座蓮瓣飽滿舒展，具有永宣宮廷造像的風韻。整像造型端莊伏美，是明代內地佛教金銅造像的佳作。在佛教造像中，觀音菩薩

的臺座較為複雜，這與其眾多的應身化現不無關係，其中最據代表性的坐騎就是“狻”，據說狻性凶猛，蛟龍不在其上。

A BRONZE FIGURE OF AVALOKITESVARA RIDING LION
Ming
H:33.5 cm

RMB 250,000-350,000



1357

明萬歷 銅鑲金大日如來像

說明：大日如來是佛教密宗所尊奉的最高神明，密宗所有佛和菩薩皆自大日如來所出。在金剛界和胎藏界的兩部曼荼羅中，大日如來都是居于中央位置，他統率着全部佛和菩薩，是佛教密宗世界的根本佛。此尊造像螺發規整，肉髻高聳，面相豐頤，神態慈悲祥和，外穿通肩式僧衣，內着僧裙，漢地風格明顯。雙手當胸結拳智印，全跏趺坐于蓮花座上，座下為雙層束腰臺座，臺座正面左右各一護法，面容凶煞，背面帶款，

落款為“萬歷二年姚世來造”。整像造型端莊，通體漆朱砂漆后再漆金，為明代中原地區造像常用之技法，有光明照耀之感。

A GILT-BRONZE FIGURE OF VAIROCANA
Ming Wanli
H:25.2 cm

RMB 100,000-150,000





1358

明 銅漆金觀音菩薩像

說明：此尊頭戴峨冠，發髻高聳，寶鬘于耳際曲卷上揚。餘綠束縵披于肩臂。面龐豐潤，眼臉微垂，儀態慈悲莊嚴。身着通肩衲衣，胸前佩飾瓔珞，衣紋流暢。全跏趺坐。雙手各持一莖蓮花。臺座蓮瓣排列規整，層次分明，兩側覆搭縵帶邊角。應為明代內地所鑄漢傳佛教造像。

A GILT-BRONZE FIGURE OF AVALOKITESHVARA
Ming
H:34.7 cm

RMB 450,000-500,000





1359
明 銅鑲金韋陀像

說明：韋陀是佛的護法神。據說，在釋迦佛入涅槃時，邪魔把佛的遺骨搶走，韋陀及時追趕，奮力奪回。因此佛教便把他作為驅除邪魔，保護佛法的天神。從宋代開始，中國寺廟中供奉韋陀，稱為韋陀菩薩，常站在彌勒佛像背後，面向大雄寶殿，護持佛法，護助出家人。

A GILT-BRONZE FIGURE OF VEDA
MING
H:45.2 cm

RMB 450,000-550,000





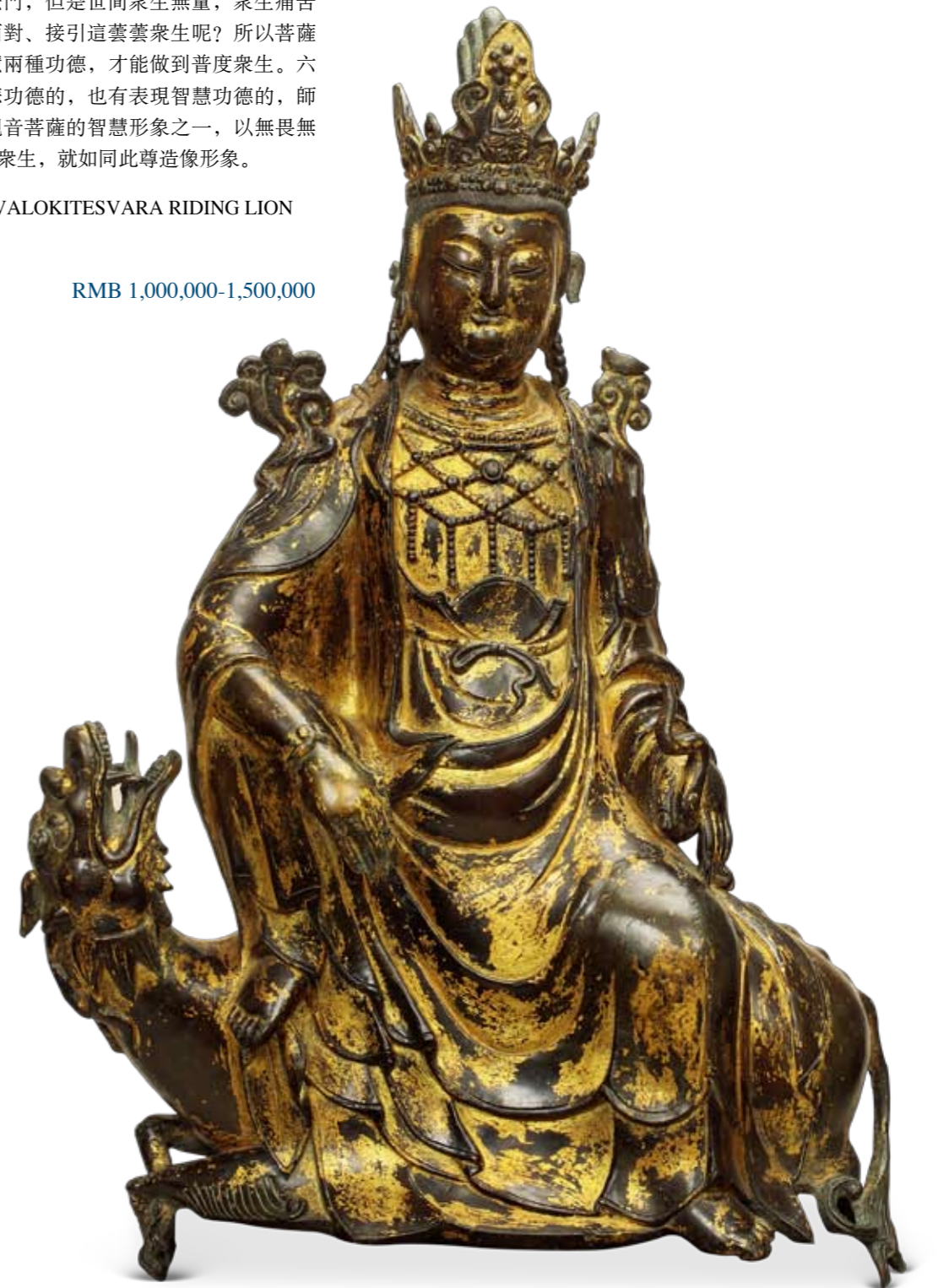
1360

明 銅漆金騎吼觀音像

說明：菩薩頭戴花冠，發式披落；胸墜多層瓔珞如網，外着雙領半身大衣，下着長裙；面相飽滿，坐于其坐騎“吼”的身上；獅子（獅子）無畏觀音是天臺宗六觀音之一，天臺宗六觀音包括大慈觀音、大悲觀音、大凡王聖觀音、大光普現觀音、獅子無畏觀音、天人丈夫觀音。依照大乘佛教的說法觀音以循聲救苦為度化眾生的法門，但是世間眾生無量，眾生痛苦又無限，觀音又何以去面對、接引這芸芸眾生呢？所以菩薩必須因地修得慈悲和智慧兩種功德，才能做到普度眾生。六觀音形象中既有表現慈悲功德的，也有表現智慧功德的，獅子無畏觀音表現的就是觀音菩薩的智慧形象之一，以無畏無懼、泰然自若的神態面對眾生，就如同此尊造像形象。

A GILT-BRONZE FIGURE OF AVALOKITESVARA RIDING LION
Ming
H:54 cm

RMB 1,000,000-1,500,000



1361

明 銅鎏金藥師佛像

說明：藥師佛，又稱藥師如來、大醫王佛，為東方淨琉璃世界之教主，《藥師琉璃光如來本願功德經》載，東方有世界淨琉璃，佛號藥師琉璃光如來，此佛行菩薩道時，發十二大願，願為衆生解除疾苦，修道成佛，所以在佛教寺院的醫學殿內也常供奉此像。

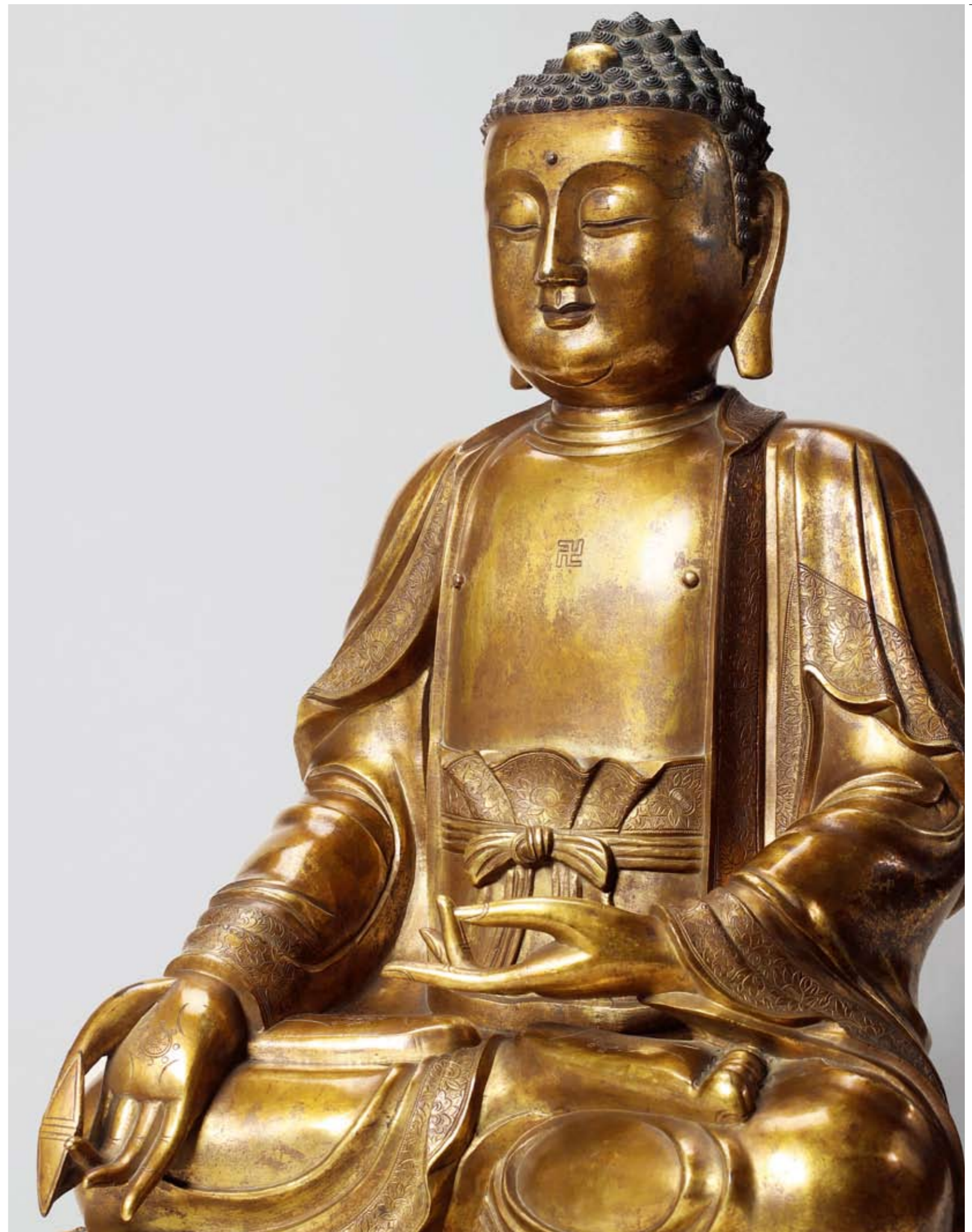
此尊藥師佛全跏趺坐，左手于臍前施禪定印及托鉢（已佚），右手持藥丸。其螺發規整，肉髻高隆，面相方圓豐潤，雙目慈祥，細目彎眉，雙目垂俯，俯視着芸芸衆生，神態祥和，額間見白毫，雙耳垂肩。身着雙領式通肩式大衣，腰前系結帶，胸前刻飾「卍」符。整體造型端莊優美，頭身比例勻稱，工藝精湛，尺寸碩大，保存完整。衣緣的裝飾十分精彩，袍身多處刻畫纏枝花卉紋，外刻工極為生動繁復。銅胎厚重，金水鏗亮，為明代中原地區漢傳佛教造像的經典作品。

A GILT-BRONZE FIGURE OF BHAIŠAJYAGURU BUDDHA

Ming

H:52 cm

RMB 4,500,000-5,500,000





1362

明 銅鎏金廣目天王像

說明：廣目天王為佛教的護法神，居住在須彌山西面的白銀埵，是護世四天王之一，因其能用淨眼觀察娑婆世界而得“廣目”之名。

廣目天王頭戴寶冠，頂束髻，耳側繒帶飛揚，面部肌肉凸顯，雙眼怒目圓睜，鼻梁短蹙，下頷及兩腮鼓起現忿怒相。身着甲冑，足蹬雲頭靴，左手上揚，掌中托承佛塔；右手下伸結期克印，完全是一幅勇猛彪悍的武士形象。

此尊天王造像軀體寬闊，有大象之闊實美感，頭戴寶冠，面龐方闊，蹙眉瞋目，現忿怒相。身着鎧甲，下襯寬袖征袍，披帶飄搖。左臂抬起，托寶瓶，右臂內屈，右手掌心向前結印。寶冠華麗，頭部具有中原造像的沉實造型，面部表情豐富刻畫出的面部肌肉起伏圓柔過度自然，筋藏肉盈。五官刻畫簡練傳神。雍容的軀體在威武的鎧甲裏藏下豐姿綽約，鎧甲的有力與豐滿的雕琢顯出了天王造像的氣勢，雕琢的力度有陽剛之美，與飄帶的柔婉形成完美的配合，左臂的托舉之姿態與右臂的垂拱展掌的姿態形成反差對比，在天王挺立的站姿中充寓着極其強烈的動勢，看似圓挺靜立的站姿天王形象給人以衝破暗涌的大美形象，觀賞之余令人體會到了一種即威武岸然又強勁多姿的優秀圓雕造像，此種風格的表現體現了漢地造像者優秀的傳統技藝的精致表現手段。

A GILT-BRONZE FIGURE OF VIRAPAKSA

Ming

H:51 cm

RMB 1,000,000-1,200,000



1363

明 銅韋陀像

說明：韋陀為四天王座下三十二將之首，也是佛教護法神。

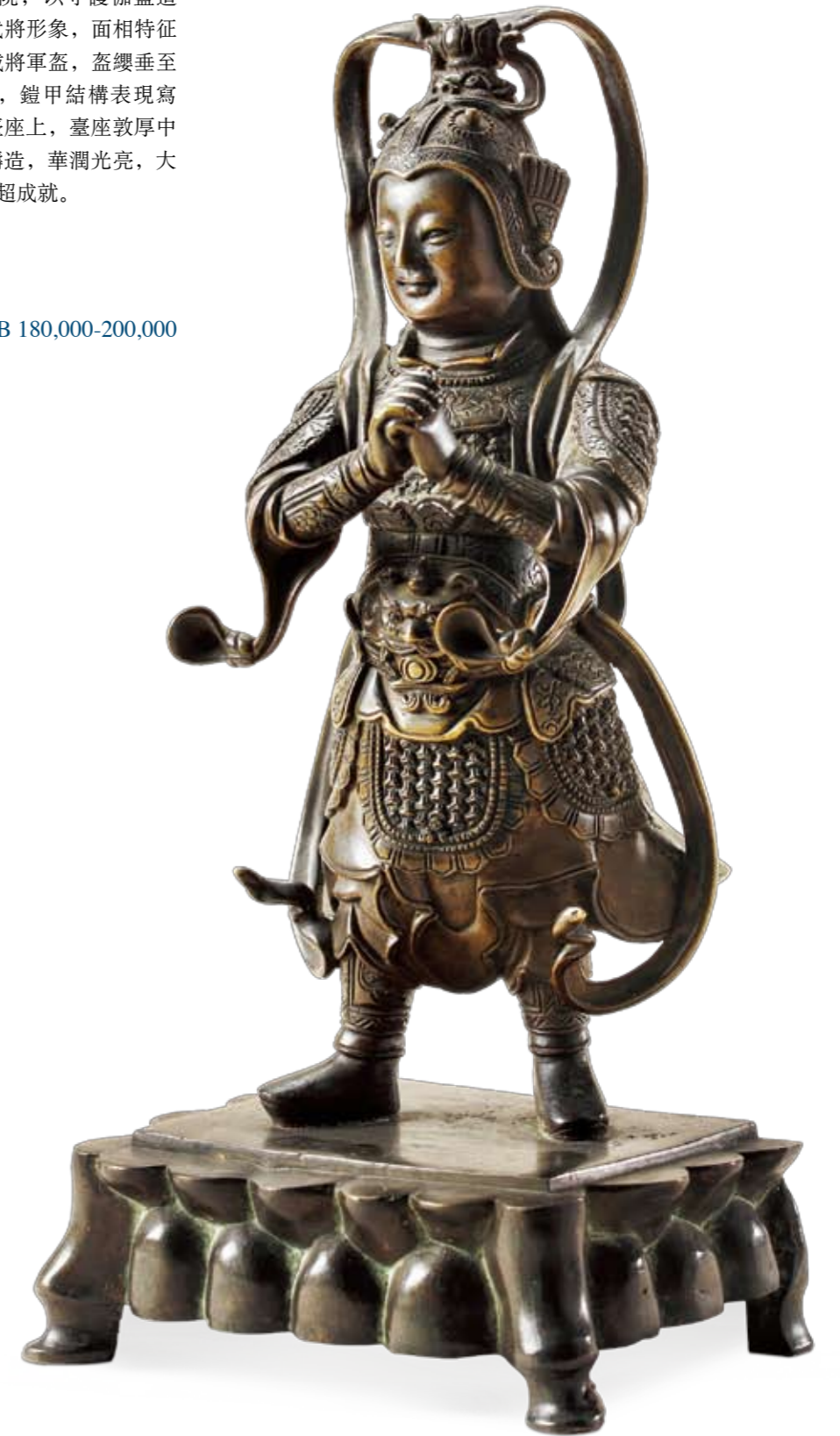
中國佛教寺院中，韋馱菩薩像常威武地立于最靠近寺院門口的四天王殿內，面向着寺院，以守護伽藍道場。此尊韋陀立像外表穿着雖是武將形象，面相特征却帶有慈眉善目。雙手合十，頭戴將軍盔，盔纓垂至小腿處，極富有動態，身着重甲，鎧甲結構表現寫實，一絲不苟，雙脚踏于四足方臺座上，臺座敦厚中透着精巧，匠心獨運。全像精銅鑄造，華潤光亮，大氣磅礴，彰顯了明代造像工藝的高超成就。

A BRONZE FIGURE OF VEDA

Ming

H:31.5 cm

RMB 180,000-200,000



1364

明 銅漆金彩繪真武大帝像

說明：明代是真武大帝聲勢顯赫、民間信仰最為普遍的時期。他有文、武兩種不同的形象，其造型頗為相近，都是身着龍袍，金甲玉帶，披發跣足。不同之處有三：一是文身相容和煦，而武身儀態威嚴；二是文身僅露胸前鎧甲，武身則身披甲冑披肩，胸部及腿部的鎧甲顯露無遺；三是手中持物不同，文身持書冊，武

身執寶劍。依此特征，此像屬武身造型。

A GILT-BRONZE FIGURE OF SUPREME EMPEROR OF THE DARK HEAVEN

Ming

H:52 cm

RMB 500,000-600,000



1365

清 銅鑲金關公像

說明：此尊額寬頤豐，雙目微合，彎眉與鼻脛相連，教令紋處陰刻短須，神態溫良和藹。披發跣足，額下留有長髯，飄飛的帛帶曲折回環，具有典型的明代造像衣服紋飾特征。身穿鎧甲，表示主掌兵戈之事，司權收服邪魔；外罩龍袍，腰圍玉帶，緣自元大德七年（1303）敕封為“光聖仁威玄天上帝”，成為北方最高神祇。左手風空二指相捻成環，右手持劍置于膝上，垂脚倚坐在木椅中。整像造型端莊，鑄造工藝精

良，是明代真武大帝信仰達到鼎盛時期的代表性作品，殊為難得。

A GILT-BRONZE FIGURE OF GUANDI

Qing

H:14.5 cm

RMB 450,000-500,000





1366
十八世紀 金剛鍬

說明：金剛鍬由三部分組成，最上為是忿怒明王的頭像，明王雙眉緊蹙，三目圓睜，寬鼻闊口，齒牙咧嘴，表情忿怒。中間手柄由金剛杵構成，下上部為“漢式凸結”，“漢式凸結”類似于一種毛綫編織物，象征一切邪魔被束縛，無法逃逸。下部為三棱杵象征三解脱門，令有慧根者破除狹窄的自利，獲得自在，直趨涅槃。整器制作精美，合金銅包漿古樸醇厚，飽含藏傳佛教文化精髓。

A VAJRAKILAKA
18th Century
H:27.5 cm

RMB 20,000-30,000

1367
清乾隆 嘎巴拉碗及碗托

說明：嘎巴拉碗是藏傳密教按照嚴格的尺寸和儀軌，用金銀或銅、鐵、玉、瑪瑙、猴天靈骨等制作的碗型供器，主要用于佛壇上盛放各種供養品。這套嘎巴拉碗，碗以紅銅鑄造，形似顛頂，銅質精純。嘎巴拉碗底托極為殊勝，束腰橢圓形，束腰處飾塗有朱漆的連珠以及有三個鎏金人頭。碗托周身飾婉轉妙蔓的纏枝牡丹，蓮花綻放，艷麗可人；枝葉柔美，舒展有度。封底刻有漢、滿、蒙、藏四體「大清乾隆敬制」的銘款，器內底部銘文凸起的痕迹宛然。臺北故宮博物院藏有一件骷髏碗的，十分完整、帶有托和座，是1793年濟隴胡土克圖進貢給清宮的法器，乾隆在座下題詩深表贊許。對比碗托部分，與這件拍品十分類似，或許這件作品也具有同等高貴的出身。

A KAPALA BOWL AND HOLDER
Qing Qianlong
H:12 cm

RMB 150,000-180,000



1368
十八世紀 護經板

說明：護經板，也稱夾經板、誦經板，用于保護佛經，屬於藏傳佛教中重要的藝術品種之一。據史料記載，西藏護經板大約起源于公元七世紀的吐蕃王朝時期，以後一直沒有間斷。惟歷代的護經板在制作工藝和裝飾上各不相同，展現出不同的藝術風貌，具有不同的文物價值。此護經板，木刻，長方形，造型樸拙，包漿厚重，雕刻繁而不亂，品相完好，實為西藏護經板中的罕見珍品。

RITUAL PROTECTOR BOARD
18th Century
L:72 cm

RMB 30,000-40,000

1369

十五世紀 銅鑲金上師頭像

說明：紅銅鑲金 分體澆鑄

A GILT-BRONZE HEAD OF LAMA

15th Century

H:33.5 cm

RMB 150,000-200,000



1370

十八世紀 泥金彩繪金剛薩埵像

說明：佛教認為金剛薩埵是一切衆生菩提心的本體，其心性堅固如金剛，故名金剛薩埵。金剛薩埵是金剛持之一，金剛持有位，其中法身普賢、第六金剛持就是金剛薩埵。常持本尊真言，能破除煩惱，止諸惡念，生諸功德。此尊造像頭束高發髻，佩戴五葉冠，余發垂于兩肩，繒帶于耳后卷起。面龐圓潤，眉目修長，鼻准挺俏，雙唇微抿，嘴角上挑，展現出本尊所具方便與智慧的無上威力。軀體勻稱，臂膀渾圓，天衣飄帶繞于右肩膀和腰間，姿態靈動非凡。右手于胸前結印，左手于腰部。着貼體長裙雙腿結跏趺坐于

覆蓮臺座上，蓮瓣整齊排列，上緣飾連珠紋一周。長裙、飄帶、蓮座彩繪均為紅色，在泥金彩繪兩種色調的融合下，造像具備獨特的視覺美感。

A FIGURE OF VAJRASATTVA IN ILLUMINATED PAINTING

18th Century

H:19.5 cm

RMB 150,000-180,000



1371

十八世紀 紫檀雕那若卡居空行母像

說明：那若卡居是古印度大成就者那若巴傳承的一位專屬空行母，與金剛亥母同體異相異名，在勝樂金剛教法中都是勝樂金剛的明妃，是藏傳佛教中最具智慧與力量的女性修行者，也是噶舉派、薩迦派及格魯派共修的女性本尊。此尊頭戴五骷髏冠，代表五佛五智。眉瞋目，身形赤裸。佩飾瓔珞釧環，項挂五十人骷髏鬘，兩腿間放射形的連珠綫極富裝飾性。頭部高昂，左臂曲肘上揚，手托嘎巴拉碗，右手結期克印持金剛鉞刀，雙腳有力

地踩踏印度教神威羅瓦和黑夜女神，體現了空行母的威嚴與震懾力，藝術感十足。整件作品巧妙地將佛母威嚴的神格與藝術形式融合在一起，具有較高的審美價值。

A ROSEWOOD CRAVED FIGURE OF NARO KHECHARIA
18th Century

RMB 50,000-60,000



1372

明 銅鑲金毗盧遮那佛

說明：明代佛像藝術發展到了嘉靖時期，又回到了漢傳佛教藝術風格的道路之上，然而受藏傳造像影響的部分不但沒有消失，反而更加融和一體，使內地漢藏風格造像得到更好的發展。這尊造像就是明中晚內地漢藏風格的佛教造像藝術作品中的典型代表。

此尊造像為毗盧遮那佛，漢譯為大日如來，是佛教密宗至高無上的本尊，是宗教最高階層的佛，為佛教密宗所尊奉最高神明。此尊造像頭戴五佛冠，冠葉雕刻精細。面相方圓端莊，眉間白毫，眼臉低垂，較寬；目光下斂，雙目宛如未開放的蓮花苞，俯視着芸芸衆生，神態慈祥柔和典型的明代漢地造像面相特征。肩寬胸厚體態健壯，手脚刻畫細膩寫實。胸前刻：“卍”，乃漢地造像常用的表現手法。身着雙領式通

肩大衣，下身著高束腰長裙。腰系束帶并打結，明顯的漢地衣飾風格。衣紋採用內地傳統寫實性技法。簡潔流暢，表現出衣料較強的質感。衣緣處篆刻精美的纏枝蓮花，做工精細。整體造像神態莊嚴肅靜，造型比例均稱，結構嚴謹合理，胎體厚重敦實，工藝細膩精湛，裝飾嫺熟精練。

A GILT-BRONZE FIGURE OF BUDDHA VAIROCANA
Ming
H:18.5 cm

RMB 150,000-200,000





1373
清 佛龕帳

說明：明清時期的頂級寺廟，宮殿中有很多任務藝精美的內地宮廷織品，此件織品色彩豐富，尺寸較大，保存完整，從工藝，品級，圖案等方面，皆與內地宮廷所用的織品級別近似，應是皇帝賞賜，在當時類似織物常被用于最高級別西藏宮廷寶座背飾或大寺廟巨型佛像的頂飾或衣飾。

SHRINE ACCESSORY
Qing
185 × 144 cm

RMB 100,000-120,000



1374
明 藍底藏龍袍

說明：這是一款沒有典章記載的龍袍，2001年出版的“北京文物精粹大系”《織綉卷》第178頁的“藍織金子孫龍妝花緞蟒袍”、第98頁的明萬曆“拓黃織金龍雲肩通袖直身妝花緞袍料”和這款龍袍近似。

BLUE TIBETAN ROBE
Ming
129 × 129 cm

RMB 200,000-300,000

1375

清 六臂大黑天唐卡

說明：大黑天最常見和最圓滿的一種形象。他身體呈藍色，着虎皮，項挂50人頭骨大念珠，戴五骷髏冠。頭頂以蛇束頭髮，脖子上有一條大花蛇直垂下來，手腕和踝骨也都纏着黃白相間的蛇，這些裝飾都是表示對龍王的降伏。他的6只手都持有物，中間兩手置胸前，也是左人骨碗，右月形刀，其餘四手分開：上面一雙右手拿人骨念珠，左手拿三叉戟，表示他要戳穿天上、地面、地下有情的關係；這兩手還同時張開一張象皮，表示驅逐無明。下面一雙右手拿手鼓；左手拿騷，一端是金剛杵，一端是鉤子，表示勾縛一切妖魔。站立姿勢，右腿屈，左腿伸，兩足踩在象頭天神的胸腿上。象頭天神呈白色，是北方的財神，呈仰臥式，頭向后。主尊身后有火焰背光。

A THANGKA DEPICTING 6-ARMED MAHAKALA

Qing

36 × 28.5 cm

RMB 30,000-40,000



1376

十九世紀 白度母唐卡

說明：白度母(White Tara)，藏音譯卓瑪嘎爾姆，又稱為增壽救度佛母，是觀世音菩薩的化身。觀世音有32種應化身，僅其中的度母化身就可以變化為21位救度母，白度母即為聖救度佛母的二十一尊化身之一。在藏傳密教中，綠度母與白度母是二十一尊度母之中流傳最廣的。而藏密又常以長壽佛、白度母及尊勝佛母等三尊合稱為：“長壽三尊”。

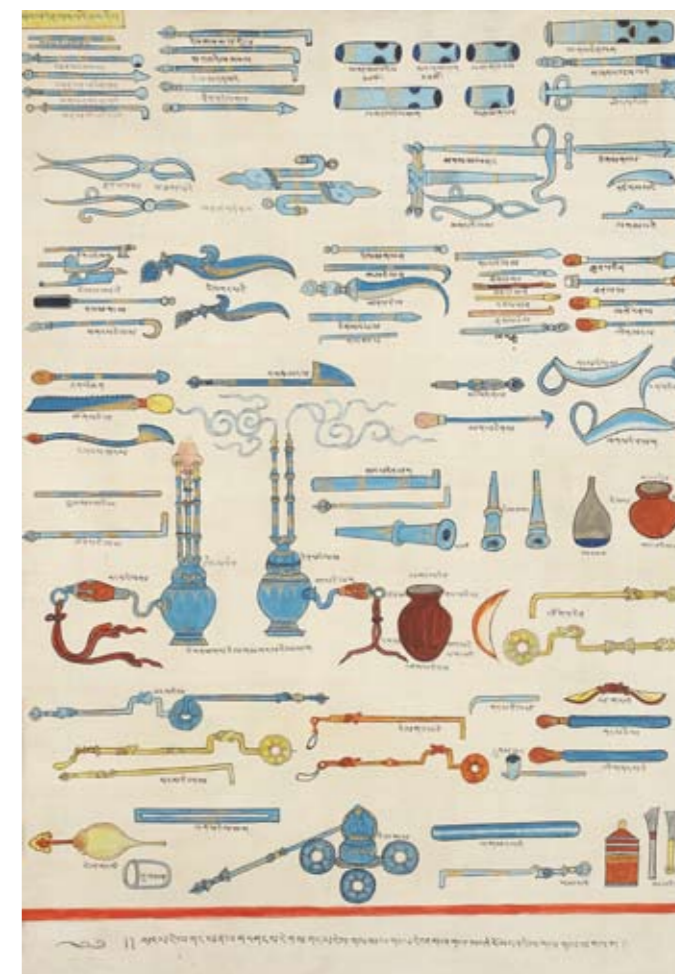
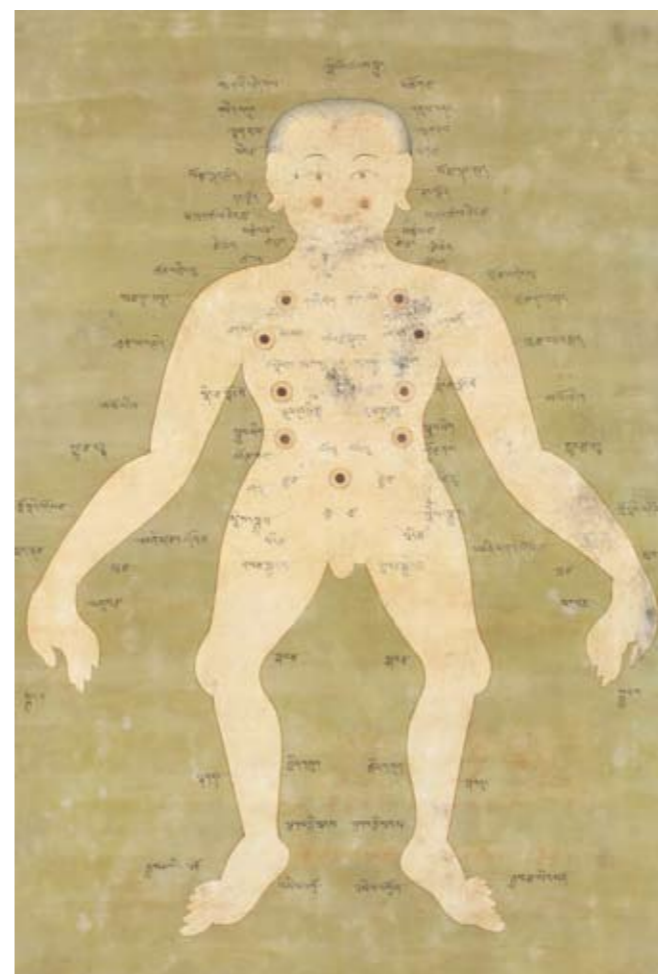
A THANGKA DEPICTING WHITE-TARA

19th Century

L:14.5 cm

RMB 100,000-120,000





1377
十九世紀 醫藥唐卡（三張）

說明：著名的《四部醫典藍琉璃》（《藍琉璃》）的圖釋注解，《藍琉璃》成書于約公元1688年，由第司·桑結嘉措編纂。約1687-1703年間，第司·桑結嘉措又匯集全藏著名醫師和畫師，繪制了一套77幅或79幅的藏醫圖冊，對藏醫學主要經典《四部醫典》進行闡釋和說明。藏醫學唐卡構圖簡明、寫實，內容豐富，形成一套系統完整的藏族醫學科學掛圖，內容有人體發育、人體脈絡、疾病原因、治療方法、藥物應用等詳細繪圖，不僅是研究藏醫的珍貴資料，而且在藝術上也有欣賞價值。

THREE TIBETAN BUDDHIST MEDICAL THANGKAS

19th Century

尺寸不一

RMB 250,000-300,000

1378

清 財寶天王與八駿財神唐卡

說明：唐卡的主尊是流傳最廣的金黃毗沙門天，也是大家最尊崇的一種財寶天王。其身金黃色，右手持勝利幢，象征他能帶給人們財富與滿足，以及風調雨順中不可或缺的雨露滋潤；左手所握吐寶鼠正在吐出品瑩的寶珠，以威震三界坐姿側騎在白獅上。身體兩側為其部屬八馬王護法即八路財神，皆作騎馬武將身形，各司八方天庫。壇城左側是六臂瑪哈噶拉，右側為白瑪哈噶拉，前者是格魯巴所奉大護法，也是福德之神；后者是薩迦巴與香巴噶舉尊奉的財神。此副唐卡為黑底彩繪唐卡，綫條流暢，畫工細膩，保存完好，十分難得的優秀唐卡作品。

A THANGKA DEPICTING 8 HORSE AND JAMBHALA

Qing

67 × 47 cm

RMB 160,000-180,000



1379

清 紫瑪護法唐卡

說明：紫瑪護法，又名“孜瑪熱”為藏地最凶猛的“贊”神的首領，同時還兼有冥府判官的身份，贊與魔相配而生，尤其是勇力夜叉軍主孜瑪熱是三界眾生的命主，能利那圍繞三界拋紅索鉤招敵魂，刺燃燒之贊矛。

A THANGKA DEPICTING DHARMAPALA

Qing

73 × 52 cm

RMB 250,000-300,000



1380

清 二十一度母唐卡

說明：二十一度母，藏語稱“卓瑪轟久”，是度脫和拯救苦難衆生的一族女神，同時也是藏傳佛教諸宗派崇奉的女性本尊群。因此二十一位度母在藏族地區被廣大信徒或百姓普遍敬拜，有着極大的吸引力。

A THANGKA DEPICTING 21-TARAS

Qing

40.5 × 31.5 cm

RMB 150,000-180,000



1381

清 釋迦牟尼唐卡

說明：此幅唐卡表現了釋迦牟尼佛傳記故事。中間部分釋迦牟尼佛頭飾螺發，臉龐圓潤，面含微笑，身着袈裟和僧裙，左手禪定印，右手結觸地印，雙腿跏趺坐于蓮花座上。兩側描繪弟子阿難和迦葉。主尊身后有彩虹背光。在上下四個部分及主尊兩側的空間內，繪制了釋迦牟尼佛傳記。整幅唐卡布局靈動緊密，畫面人物形態生動傳神，技法精湛設色古樸，以暖色調為主，大面積橘紅色的應用，將畫面烘托的聖潔與莊重，唐卡背后有藏文題記，實為收藏和研究的精品唐卡。

A THANGKA DEPICTING SHAKYAMUNI

Qing

91 × 57 cm

RMB 80,000-100,000



1382

清 黑棒大黑天唐卡

說明：此幅唐卡的主尊是寧瑪派執槌大黑天，是藏密中具有大威力的護法神。其頭戴五顛冠，三目圓睜，獠牙外露，呈忿怒相。身着交領袍衣，右手執槌，左手捧嘎巴拉，挾持三尖天杖，以右屈左展的戰鬥姿態，安住于般若烈焰中。畫面中上部深藍底色，繪有寧瑪派諸多上師，諸多護法眷屬圍繞主尊四周，下方繪有四大天王等諸多形象。大尺幅，礦物顏料繪制的畫面為對稱式構圖，所繪各形象布滿畫面，很好的烘托出主尊絢爛多姿的護法神像。

A THANGKA DEPICTING MAHAKALA WITH BLACK DANDA

Qing

111 × 67.5 cm

RMB 150,000-180,000



1383

清 閻羅壽主鐵蝎唐卡

說明：八大法行是寧瑪巴所修出世五法行和世間三法行。前五者為文殊身（毗盧部）、蓮花語（彌陀部）、真實意（不動部）、甘露功德（寶生部）、概事業（不空成就部）；后三者為召遣非人、猛咒詛咒、供贊世神。

前五尊被稱為“世間五尊”，其中的馬頭明王法是蓮花生傳赤松德贊；金剛藏法，由蓮花生傳諸位王妃和澤阿雜薩賴；文殊法，恒德格木巴（靜藏）所傳。后三尊被稱為“世間三尊”，據傳是蓮花生來藏后降伏鬼神，使它們保護佛法而傳出的法，被看成是西藏特有之法。后來寧瑪派各寺院把八尊神作為本尊供奉，並作為寧瑪巴修行者修習生起次第第八種法行所依主要本尊。八大勝樂忿怒金剛本尊（也稱‘八大黑魯嘎’和‘八大法行’）：

出世間法：

- 〔1〕身：忿怒文殊（大威德金剛）
- 〔2〕口：馬頭明王
- 〔3〕意：央達嘿嚕嘎（真實意嘿嚕嘎）
- 〔4〕功德：甘露嘿嚕嘎
- 〔5〕事業：普巴金剛

世間法：

- 〔6〕召遣非人（瑪莫嘿嚕嘎）
- 〔7〕猛咒詛咒（非常忿怒施咒本尊）
- 〔8〕供贊世神（半忿怒本尊）

本副唐卡是寧瑪派大威德金剛伏藏《壽主閻羅鐵蝎》修法而着稱，被寧瑪各派公認為八大法行首位，威力最大的大威德金剛修法本尊，憤怒文殊。大威德金剛為文殊菩薩的化身，為文殊菩薩的忿怒本尊，他的威猛事業能降伏一切邪魔外道，大威德金剛的“威”表現在以凶暴威猛之力，懾伏一切惡鬼魔障；“德”表現為以智慧力摧破煩惱業障，使眾生從無明業惑中解脫出來，大威德金剛是一切諸佛力量、功德的顯現，是佛法最殊勝的守護者。

本件黑底彩繪憤怒文殊唐卡，主尊與明妃的表情，頭冠，發髻刻畫細膩，手中持有不同的法器，衣飾，刀鋒般帶金剛杵的展翅，背光火焰等處，均動感十足，色彩深淺變化，暈色技法高超，立體感強烈。唐卡上部每位寧瑪派上師的身下皆有藏文銘文，下部各護法眷屬形象各異，精彩絕倫，繪畫技法精妙，令人驚訝。此件唐卡從宗教內涵，繪畫技法，藝術美感，保存完好，題材稀有，繪畫尺寸，裝裱等綜合方面，可為清代唐卡中的絕品，同題材的唐卡，國內外知名博物館中，未發現此等質量的藏品，值得珍藏。

A THANGKA DEPICTING YAMARAJA

Qing

83 × 51 cm

RMB 1,500,000-1,800,000

