



華輝
FORTUNE

中國近現代書畫及藝術品

Auction of Chinese Paintings & Works of Art

30 October 2010 (Saturday)

51

華輝拍賣行有限公司

Vol 19

中國近現代書畫及藝術品

二零一零年十月三十日



華輝拍賣行有限公司
FORTUNE AUCTIONEERS LTD

香港上環皇后大道中 340 號 華泰國際大廈 G2 6-8 室
Unit 6,7 & 8 on Ground 2 Floor, Hua Qin International Building, 340 Queen's Road Central, Hong Kong

電話 Tel: (852) 3904 3490 傳真 Fax: (852) 3904 3780 www.fortunauctioneers.com

FORTUNE



華輝拍賣行有限公司
FORTUNE AUCTIONEERS LTD



拍賣會 AUCTIONS

二零一零年十月三十日(星期六)
SATURDAY, 30 October 2010

■ 瓷器工藝品：
Chinese Ceramics & Works of Art :

下午 2 時開始 (編號 001 至 405)
at 14:00 p.m. (lots 001 - 405)

■ 中國近現代書畫藝術品：
Fine Modern & Contemporary
Chinese Paintings:

下午 4 時開始 (編號 451 至 738)
at 16:00 p.m. (lots 451 - 738)

■ 預展 Preview

二零一零年十月二十六日至二十九日
(星期二至星期五)

上午十時半至下午六時半

Tuesday - Friday, 26 - 29 July 2010
10:30 a.m. - 18:30 p.m.

■ 地點 Location

香港上環皇后大道中 340 號
華秦國際大廈 G2 6-8 室

Unit 6,7 & 8 on Ground 2 Floor,
Hua Qin International Building,
340 Queen's Road Central,
Hong Kong

Buyer's Premium 15%

E-mail: enquiry@fortuneauctioneers.com
website: www.fortuneauctioneers.com

集成藝術公司

九龍西貢街3-5號昌華大廈16樓C座

聯繫人：陳宗淇先生

電話：(852)25432132

文聯莊

香港中環永吉街29號恒豐大廈2樓B

聯繫人：李望達先生

電話：(852)25430515

石齋有限公司

九龍油麻地西貢街志和商業大廈9樓

聯繫人：黃博錚先生

電話：(852)27718260

文雅堂

九龍旺角彌敦道558-560號譽發商業大廈9字樓C座

聯繫人：李遠宏先生

電話：(852)23324989

文拓堂

澳門大三巴街52號A地下

聯繫人：朱嘉權先生

電話：(853)62186933

文華樓

香港上環仔沙街23號祝安行203室

聯繫人：劉宏鍵先生

電話：(852)25443546

友生昌筆墨莊

香港九龍西貢街3-5號昌華大廈3樓

聯繫人：紀先生

電話：(852)23328881

萬玉山房

中國北京市朝陽區華威南路6號樓天雅古玩城三層339號

聯繫人：鄭優佳先生

電話：(86)13701186652

竹庵藝術

中國北京朝陽區東三環南路華威里2號樓翌景佳園2#2A

聯繫人：熊志先生

電話：(86)13307982188

博古齋

中國上海河南南路318號上海多寶古玩城3樓A321

聯繫人：金偉先生

電話：(86)13701960543

榮寶齋(南昌經銷店)

中國江西省南昌市中山四路5號

聯繫人：何經理(何如珍)

電話：(86)13607913356

集藝齋

中國廣東珠海香洲東風路37號

聯繫人：李安達先生

電話：(756)2231138

(756)2233593

唐潮文化藝術傳播有限公司

中國廣東省中山市小欖文化路文化產業基地內

聯繫人：曾國榮先生

電話：(86)13702385219

大名堂

中國廣東省佛山市順德陳村花卉世界佛山古玩城內
528313

聯繫人：伍仲凱先生

電話：(86)135-0308-5968

瓷器工藝品

Lots 001 - 405

本頁圖片：094





1 漢 彩繪壺
尺寸(CM) → 35
起拍價(HK\$) 1,000



2 漢 彩繪捧盒
尺寸(CM) → 17
起拍價(HK\$) 800



3 漢 彩繪三足鼎
尺寸(CM) → 21
起拍價(HK\$) 800



4 隋至唐 加彩陶俑六件
尺寸(CM) ↑ 19-24
起拍價(HK\$) 1,200



5 唐 鎮墓戰將一對
尺寸(CM) ↑ 39
起拍價(HK\$) 3,000



6 唐 騎馬文官
尺寸(CM) ↑ 34
起拍價(HK\$) 1,500



7 唐 鎮墓力士一對
尺寸(CM) ↑ 38 & 39
起拍價(HK\$) 3,000



8 唐 騎俑一對
尺寸(CM) ↑ 29 & 30
起拍價(HK\$) 2,500



9 唐 加彩鎮墓獸二件
尺寸(CM) ↑ 36 & 45
起拍價(HK\$) 2,500



10 唐 加彩陶駱駝
尺寸(CM) → 29
起拍價(HK\$) 1,000



11 元 綠釉帶壺
尺寸(CM) ↑ 22
起拍價(HK\$) 1,000



12 明 綠釉鎮墓俑四件
尺寸(CM) ↑ 18-20
起拍價(HK\$) 800



13 明 三彩衣架 一對 (陳設器)
尺寸(CM) ↑ 17
起拍價(HK\$) 500



14 宋 黑釉茶蓋 連影青瓶
尺寸(CM) ↑ 13 & → 17
不設底價



15 漢 綠釉龍紋雙系壺
尺寸(CM) ↑ 18
起拍價(HK\$) 800



16 漢 綠釉陶瓶 連鈎釉雙耳罐
尺寸(CM) ↑ 10 & 14
起拍價(HK\$) 400



17 綠釉雙魚執壺
尺寸(CM) ↑ 20
起拍價(HK\$) 300



18 明 褐釉水注
尺寸(CM) ↑ 16
起拍價(HK\$) 300



19 清初 青花花卉紋瓶二件
尺寸(CM) ↑ 15 & 19
起拍價(HK\$) 500



20 清 青花開光人物如意抱月瓶(耳小修)
尺寸(CM) ↑ 21
起拍價(HK\$) 1,500



21 青花人物棒槌瓶
尺寸(CM) ↑ 38
起拍價(HK\$) 500



22 青花海水瑞獸紋天球瓶
尺寸(CM) ↑ 56
起拍價(HK\$) 10,000



23 青花山水紋雙耳尊
尺寸(CM) ↑ 45
起拍價(HK\$) 20,000



24 青花山水紋象耳瓶
尺寸(CM) ↑ 36
起拍價(HK\$) 10,000



25 青花纏枝蓮紋貫耳瓶
尺寸(CM) ↑ 54
起拍價(HK\$) 20,000



26 青花萬曆款龍紋大瓶
尺寸(CM) ↑ 83
起拍價(HK\$) 10,000



27 青花纏枝蓮紋八角瓶
尺寸(CM) ↑ 46
不設底價



28 青花釉裡紅山水扁瓶
尺寸(CM) ↑ 44
不設底價



29 青花暗八仙紋大吉瓶
尺寸(CM) ↑ 29
起拍價(HK\$) 800



30 青花故事人物瓶 連青花三星紋小碟
尺寸(CM) → 8 & ↑ 13
起拍價(HK\$) 1,200



31 民國 外銷粉彩花卉仕女紋方瓶
尺寸(CM) ↑ 26
起拍價(HK\$) 1,200



32 五彩開光戰將紋瓶
尺寸(CM) ↑ 44
起拍價(HK\$) 2,000



33 松綠地五彩花卉紋方瓶
尺寸(CM) ↑ 34
起拍價(HK\$) 1,000



34 黑地五彩人物戰將瓶
尺寸(CM) ↑ 42
不設底價



35 黃地三彩凸瓷雙耳方瓶 一對
尺寸(CM) ↑ 44
不設底價



36 粉彩人物瓶 一對
尺寸(CM) ↑ 23
起拍價(HK\$) 2,500



37 粉彩松綠地纏枝花紋瓶
尺寸(CM) ↑ 34
起拍價(HK\$) 1,500



38 粉彩兒童耍樂紋瓶
尺寸(CM) ↑ 40
起拍價(HK\$) 1,500



39 粉彩嬰戲圖棒槌瓶
尺寸(CM) ↑ 23
起拍價(HK\$) 1,200



40 清紅釉膽瓶
尺寸(CM) ↑ 12
起拍價(HK\$) 500



41 紅釉觀音瓶
尺寸(CM) ↑ 24
起拍價(HK\$) 1,000



42 珊瑚紅龍紋棒槌瓶
尺寸(CM) ↑ 47
不設底價



43 仿哥窯瓶
尺寸(CM) ↑ 36
不設底價



44 清哥釉瓶三件
尺寸(CM) ↑ 11-12
起拍價(HK\$) 1,000



45 清哥釉堆梅花紋瓶
尺寸(CM) ↑ 26
不設底價



46 清哥釉地青花花鳥紋瓶
尺寸(CM) ↑ 24
不設底價



47 清哥釉梅瓶
尺寸(CM) ↑ 19
起拍價(HK\$) 800



48 影青鳳紋雙耳瓶一對
尺寸(CM) ↑ 22
起拍價(HK\$) 1,500



49 爐鈞花觚
尺寸(CM) ↑ 27
起拍價(HK\$) 1,000



50 現代 王懷明繪羲之愛鵝瓶 (王大凡孫)
尺寸(CM) ↑ 42
起拍價(HK\$) 2,500



51 明 青花花卉紋小罐
尺寸(CM) ↑ 7
起拍價(HK\$) 300



52 清 青花花卉紋罐
尺寸(CM) ↑ 11
起拍價(HK\$) 500



53 清同治 粉彩人物蓋罐 一對(其一小沖)
尺寸(CM) ↑ 18
起拍價(HK\$) 5,000



54 民國 粉彩荷花紋蓋罐
尺寸(CM) ↑ 30
不設底價



55 青花壽字紋大罐
尺寸(CM) ↑ 40
不設底價



56 明 龍泉釉海水紋三足爐
尺寸(CM) → 24
起拍價(HK\$) 3,000



57 清中期 豆青纏枝蓮紋三足爐
尺寸(CM) → 25
起拍價(HK\$) 5,000



58 宋 影青印花碗
尺寸(CM) → 14
起拍價(HK\$) 1,500



59 清光緒 粉彩黃地瓜果紋萬壽無疆碗 一對
尺寸(CM) → 9
起拍價(HK\$) 1,200



60 清 乾地粉彩皮球花碗(小次)
尺寸(CM) → 17
起拍價(HK\$) 800



61 清 珊瑚紅水盃、碗、壺 共三件
尺寸(CM)→ 7-14
起拍價(HK\$) 1,000



62 清 哥釉地青花清供紋碗 一對
尺寸(CM)→ 13
不設底價



63 清光緒 黃地萬字紋萬壽無疆蓋盅 一對
尺寸(CM)↑ 10
起拍價(HK\$) 8,000



64 粉彩花鳥紋碗
尺寸(CM)→ 20
起拍價(HK\$) 1,500



65 粉彩花卉開光麒麟紋碗
尺寸(CM)→ 18
起拍價(HK\$) 1,500



66 五彩龍紋碗 一對
尺寸(CM)→ 14
起拍價(HK\$) 2,500



67 鬥彩蓮塘水鴨紋碗 一對
尺寸(CM)→ 15
起拍價(HK\$) 800



68 豆青蓋碗 一對
尺寸(CM)↑ 9
起拍價(HK\$) 600



69 鬥彩翠竹紋杯 一對
尺寸(CM)→ 6
起拍價(HK\$) 1,000



70 明萬曆 花卉紋小碟 一對
尺寸(CM)→ 12
起拍價(HK\$) 800



71 鬥彩過牆鳳竹紋杯 一對(御賜純一堂)款
尺寸(CM)→ 8
起拍價(HK\$) 800



72 清同治 粉彩花卉紋碟 一對
尺寸(CM)→ 18
起拍價(HK\$) 1,500



73 綠釉趕珠龍紋杯一對“大清康熙年製”款
尺寸(CM)↑ 6
起拍價(HK\$) 1,000



74 清 青花海棠形山水亭角紋碟
尺寸(CM)→ 23
起拍價(HK\$) 2,000



75 清 宜興加彩花卉紋碟二件
尺寸(CM)→ 15
起拍價(HK\$) 2,000



76 清 淺降彩花鳥碟(崩口)
尺寸(CM)→ 28
不設底價



77 粉彩人物碟一對
尺寸(CM)→ 24
起拍價(HK\$) 2,000



78 明 青花花鳥紋盤
尺寸(CM)→ 21
起拍價(HK\$) 1,200



79 清康熙 青花花卉紋葵口小盤
尺寸(CM)→ 12
起拍價(HK\$) 800



80 清康熙 鬥彩花卉紋盤
尺寸(CM)→ 20
起拍價(HK\$) 2,000



81 清雍正 青花釉裡紅過牆龍紋盤
尺寸(CM)→ 27
起拍價(HK\$) 3,000



82 清光緒 青花春桃柳燕紋盤
“花竹安樂之齊”款
尺寸(CM)→ 15
起拍價(HK\$) 1,500



83 清 青花纏枝蓮紋小方盤 連粉彩
西花葉形碟二件
尺寸(CM)→ 10 & 18
起拍價(HK\$) 1,800



84 清 青花八吉祥紋小盤“大明萬曆年製”款
尺寸(CM)→ 11
起拍價(HK\$) 2,000



85 清 後加粉彩龍鳳穿牡丹紋盤
尺寸(CM)→ 21
起拍價(HK\$) 800



86 民國 粉彩花卉紋九子盤 連硬木玻璃盒
尺寸(CM)→ 29
起拍價(HK\$) 1,500



87 民國 粉彩喜雀登梅小盤
尺寸(CM)→ 14
起拍價(HK\$) 1,000



88 民國 珊瑚紅三多紋高足盤
尺寸(CM)→ 24
起拍價(HK\$) 1,000



89 民國 廣彩無雙譜茶盤
尺寸(CM)→ 20
起拍價(HK\$) 1,500



90 五彩花卉紋小盤
尺寸(CM)→ 11
起拍價(HK\$) 800



91 門彩天仙祝壽紋盤
尺寸(CM)→ 21
起拍價(HK\$) 500.



92 豆青刻花卉紋盤(小冲)
“大清雍正年製”款
尺寸(CM)→ 19
不設底價



93 清乾隆 藍地貼白梅花紋水仙盆
尺寸(CM)→ 15
起拍價(HK\$) 600



94 清 青花纏枝蓮紋開光花鳥盆 一對
尺寸(CM)↑ 33
起拍價(HK\$) 20,000



95 民國 珊瑚紅描金開光粉彩
花卉紋水仙盆 一對
尺寸(CM)→ 22
起拍價(HK\$) 2,300



96 民國 豆青凸瓷花卉紋大水仙盆
尺寸(CM)→ 33
起拍價(HK\$) 1,000



97 清同治 粉彩人物帽筒連座(裂修)
尺寸(CM) ↑ 28
不設底價



99 清 青花牧牛圖筆筒
尺寸(CM) ↑ 12
起拍價(HK\$) 500



100 清 素三彩山水人物筆筒
尺寸(CM) ↑ 11
起拍價(HK\$) 1,200



101 民國 藍釉暗花卉紋筆筒
尺寸(CM) ↑ 13
不設底價



102 民國 哥釉隔器 連國旗花筆筒
尺寸(CM) ↑ 8 & 10
起拍價(HK\$) 300



103 五彩人物畫筒
尺寸(CM) ↑ 47
不設底價



104 清中期 靈猴偷桃水注
尺寸(CM) → 10
起拍價(HK\$) 1,500



105 清 三彩洋犬水注 一對
尺寸(CM) → 8
起拍價(HK\$) 2,500



106 綠哥釉水盂 一對
尺寸(CM) → 10
起拍價(HK\$) 500



107 民國 天藍釉盤螭水盂(小缺)
尺寸(CM) ↑ 14
起拍價(HK\$) 3,000



108 清 紅釉豐衣足食海棠水洗
尺寸(CM) → 13
起拍價(HK\$) 1,200



109 清 牛肝紅水洗(小沖)
尺寸(CM)→ 11
不設底價



110 清 三彩牛欄水洗
尺寸(CM)→ 14
起拍價(HK\$) 2,000



111 清 粉彩人物印盒
尺寸(CM)→ 9
起拍價(HK\$) 300



112 清 青花山水紋印盒 連爐鈞盤螭水盂
尺寸(CM)→ 5 & 6
起拍價(HK\$) 1,200



113 民國 凸瓷海水龍紋五彩印盒
尺寸(CM)→ 9
起拍價(HK\$) 600



114 清 漆繪人物八棱蓋盒
尺寸(CM)↑ 17
不設底價



115 粉彩哺乳人物蓋盒
尺寸(CM)↑ 31
起拍價(HK\$) 800



116 粉彩纏枝蓮暗八仙八棱棒盒 一對
尺寸(CM)→ 21
起拍價(HK\$) 800



117 清同治 開光提樑人物壺
尺寸(CM)→ 13
起拍價(HK\$) 600



118 清 茶葉沫壺
尺寸(CM)→ 22
起拍價(HK\$) 1,800



119 清 廣彩花卉人物茶壺
尺寸(CM)→ 15
起拍價(HK\$) 1,000



120 青花花卉紋瓷碗
尺寸(CM)→ 18
起拍價(HK\$) 600



121 粉彩胡人燭臺 一對
尺寸(CM) ↑ 23
起拍價(HK\$) 1,500



122 民國 雙童子捧喜字燭臺
尺寸(CM) ↑ 17
起拍價(HK\$) 800



123 清康熙 茄皮紫孔雀綠鑲空花插
尺寸(CM) ↑ 14
起拍價(HK\$) 3,000



124 粉彩雙喜百蝶紋渣斗 一對
尺寸(CM) ↑ 10
起拍價(HK\$) 1,000



125 粉彩山水瓷板
尺寸(CM) ↑ 43
起拍價(HK\$) 800



126 粉彩花蝶紋瓷板
尺寸(CM) ↑ 40
起拍價(HK\$) 800



127 清 粉彩和合二仙 魏洪泰造款
尺寸(CM) ↑ 32
起拍價(HK\$) 6,000



128 清 黑釉象生瓷牛〈精華館造〉款
尺寸(CM) → 22
起拍價(HK\$) 1,200



129 民國 粉彩多子彌勒
尺寸(CM) ↑ 19
起拍價(HK\$) 2,000



130 民國 粉彩樵夫
尺寸(CM) ↑ 21
起拍價(HK\$) 1,000



131 民國 粉彩盤膝仕女
尺寸(CM) ↑ 15
不設底價



132 民國 粉彩填金彌勒
尺寸(CM) ↑ 26
起拍價(HK\$) 1,500



133 民國 素三彩獅子 一對
尺寸(CM) ↑ 15
起拍價(HK\$) 1,000



134 民國 外銷粉彩雄雞 一對
尺寸(CM) ↑ 15
起拍價(HK\$) 800



135 民國 烏金釉高士
尺寸(CM) ↑ 17
起拍價(HK\$) 800



136 60年代 粉彩壽星二件
尺寸(CM) ↑ 24 & 35
不設底價



137 素三彩如來 一組二件
尺寸(CM) ↑ 40
不設底價



138 素三彩文官仕女 一對
尺寸(CM) ↑ 40
不設底價



139 五彩童子 一件
尺寸(CM) ↑ 29
不設底價



140 淺降彩人物花瓶 一對
尺寸(CM) ↑ 43
不設底價



141 廣彩花卉紋碟 共三十三件
尺寸(CM) → 23
不設底價



142 雜瓷一批 共七件
尺寸(CM) ↑ 16-31
不設底價



143 雜瓷一批 共十三件
尺寸(CM) → 20-27
不設底價



144 五彩花卉缸(炸肚)、粉彩小杯、
粉彩人物格盒、黃地龍紋碗、
德化三足爐(次) 共五件
尺寸(CM) → 8-30
不設底價



145 雜瓷一批 共四件
尺寸(CM) ↑ 24-35
不設底價



146 舊日本七寶燒三件
尺寸(CM) ↑ 17-19
不設底價



147 清 紫砂龍頭印花壺
尺寸(CM) → 20
起拍價(HK\$) 1,800



148 50年代 紫砂茶壺 共六件
尺寸(CM) → 9-14
起拍價(HK\$) 500



149 70年代 紫砂茶壺 共三件
尺寸(CM) → 12-14
起拍價(HK\$) 1,500



150 80年代 紫砂如意紋壺
尺寸(CM) → 13
起拍價(HK\$) 1,800



151 紫砂梅幹壺 汪寅仙款(裂修)
尺寸(CM) → 20
起拍價(HK\$) 1,500



152 紫砂僧帽壺 顧景舟款(小修)
尺寸(CM) → 14
起拍價(HK\$) 1,500



153 紫砂素身壺 王南林製
尺寸(CM) → 18
起拍價(HK\$) 2,000



154 紫砂如意紋壺 高海庚製
尺寸(CM) → 19
起拍價(HK\$) 800



155 象生乾菓彩泥壺 徐蘭君製(內圈崩)
尺寸(CM) → 14
起拍價(HK\$) 800



156 紫砂梅花紋壺 崔國琴製
尺寸(CM) → 12
起拍價(HK\$) 500



157 澄泥竹節提樑壺 (柄有修理)
尺寸(CM) ↑ 18
起拍價(HK\$) 300



158 紫砂三足壺 王寶荊製
尺寸(CM) → 16
起拍價(HK\$) 500



159 民國 宜興樹瘦筆筒
尺寸(CM) ↑ 13
起拍價(HK\$) 400



160 宜興印花蓋罐
尺寸(CM) → 12
起拍價(HK\$) 300



161 紫砂達摩
尺寸(CM) ↑ 39
起拍價(HK\$) 1,000



162 50年代 石灣石榴紅瓶
尺寸(CM) ↑ 30
起拍價(HK\$) 400



163 石灣石榴紅盤龍瓶
尺寸(CM) ↑ 52
起拍價(HK\$) 800



164 清 石灣窰變虎頭四足水仙盆
尺寸(CM) → 22
起拍價(HK\$) 600



165 石灣釉六角坐墩 一對
尺寸(CM) ↑ 36
起拍價(HK\$) 2,000



166 石灣 霍建華作 牛氣冲天 (附證書)
尺寸(CM) → 40
起拍價(HK\$) 1,200



167 粉彩女財神 連石灣和合二仙、
石榴紅獅 共三件
尺寸(CM) ↑ 18-23
起拍價(HK\$) 600



168 石灣素胎地藏王 劉非津原作
尺寸(CM) ↑ 35
起拍價(HK\$) 1,500



169 石灣財神
尺寸(CM) ↑ 58
起拍價(HK\$) 800



170 石灣素胎麒麟一對
尺寸(CM) → 22
起拍價(HK\$) 500



171 民革 石灣吹號角人物
尺寸(CM) ↑ 28
不設底價



172 清 白玉蓮藕 連魚形把件
尺寸(CM) ↑ 6 & 7
起拍價(HK\$) 1,500



173 清 白玉靈芝把件
尺寸(CM) ↑ 5
起拍價(HK\$) 7,000



174 清 白玉瓜蝶紋璧
尺寸(CM) ↑ 4.5
起拍價(HK\$) 8,000



175 白玉狐狸件 連福至心靈件
尺寸(CM) ↑ 4 & 5
起拍價(HK\$) 600



176 白玉鏤雕花件 共三件
尺寸(CM) → 5-6
起拍價(HK\$) 1,200



177 白玉蕉葉牌 連鏤雕鳳紋珮
尺寸(CM) → 7 & ↑ 5.5
起拍價(HK\$) 1,500



178 白玉飾件二件
尺寸(CM) ↑ 4 & 5
起拍價(HK\$) 1,500



179 白玉童子把件二件
尺寸(CM) ↑ 4&6
起拍價(HK\$) 1,000



180 白玉圓雕觀音
尺寸(CM) ↑ 25
起拍價(HK\$) 5,000



181 白玉佛手鎮子
尺寸(CM) ↑ 8
起拍價(HK\$) 300



182 白玉巧色瑞獸把件
尺寸(CM) → 7
起拍價(HK\$) 700



183 白玉財神圓雕把件
尺寸(CM) ↑ 6
起拍價(HK\$) 1,900



184 白玉瑞獸擺件 連座
尺寸(CM) ↑ 20
起拍價(HK\$) 2,000



185 白玉‘載來花甲’件
尺寸(CM) → 4
起拍價(HK\$) 4,000



186 青玉三羊啟泰把件
尺寸(CM) ↑ 9.5
起拍價(HK\$) 300



187 白玉瑞獸雙龍印
尺寸(CM) ↑ 5
起拍價(HK\$) 500



188 良渚式青玉琮
尺寸(CM) → 7
起拍價(HK\$) 2,000



189 良渚式青玉璧
尺寸(CM) ↑ 13
起拍價(HK\$) 3,000



190 清 青玉八稜瓶
尺寸(CM) ↑ 13
起拍價(HK\$) 3,000



191 白玉壽桃筆洗
尺寸(CM) → 8
起拍價(HK\$) 600



192 白玉猴子筆洗
尺寸(CM) → 10
起拍價(HK\$) 800



193 白玉折枝花桃形筆洗
尺寸(CM)→ 8
起拍價(HK\$) 600



194 白玉羊頭珮
尺寸(CM)→ 4
起拍價(HK\$) 1,500



195 白玉夔龍紋珮
尺寸(CM)↑ 7
起拍價(HK\$) 400



196 白玉佳偶珮
尺寸(CM)→ 5
起拍價(HK\$) 300



197 白玉雙喜牌
尺寸(CM)↑ 7
起拍價(HK\$) 1,500



198 籽料白玉雕人物牌
尺寸(CM)↑ 7
起拍價(HK\$) 5,000



199 白玉和合花卉牌
尺寸(CM)↑ 7
起拍價(HK\$) 5,000



200 白玉雕人物牌
尺寸(CM)↑ 6
起拍價(HK\$) 1,500



201 白玉鏤雕雙喜牌 連白玉環一對
尺寸(CM)↑ 3.5 & 5.5
起拍價(HK\$) 600



202 西周 鳥形龍形飾件二件
尺寸(CM)→ 2 & 4
起拍價(HK\$) 1,000



203 清 青白玉髮簪 連翠玉飾件三件
尺寸(CM)↑ 3-12
起拍價(HK\$) 500



204 翠玉浮雕人參隨形印
尺寸(CM)↑ 8
起拍價(HK\$) 300



205 冰種翠玉手串
起拍價(HK\$) 1,500



206 坑種翠玉馬眼介面 共三十一粒
尺寸(CM) 尺寸不一
起拍價(HK\$) 1,500



207 明 白玉螭龍璧
尺寸(CM) → 4
起拍價(HK\$) 3,000



208 白玉勾雲紋璧
尺寸(CM) → 5
起拍價(HK\$) 1,000



209 白玉龍璧
尺寸(CM) → 7.5
起拍價(HK\$) 2,000



210 白玉瑞獸出廓穀紋璧
尺寸(CM) → 5
起拍價(HK\$) 1,200



211 籽料白玉手鐲
尺寸(CM) → 7
起拍價(HK\$) 1,500



212 白玉手鐲
尺寸(CM) → 7
起拍價(HK\$) 1,300



213 白玉瑞獸紋臂鐲
尺寸(CM) → 8.5
起拍價(HK\$) 300



214 岫岩玉鐲 一對
尺寸(CM) → 7
不設底價



215 清 青花山水紋煙壺
尺寸(CM) ↑ 11
起拍價(HK\$) 800



216 清 彩料鼻煙壺 二件
尺寸(CM) ↑ 6&7
不設底價



217 白玉方形鼻煙壺
尺寸(CM) ↑ 7
起拍價(HK\$) 2,800



218 白玉雕竹紋鼻煙壺
尺寸(CM) ↑ 7
起拍價(HK\$) 1,000



219 白玉瓜棱形鼻煙壺
尺寸(CM) ↑ 7
起拍價(HK\$) 1,200



220 白玉素身鼻煙壺
尺寸(CM) ↑ 7
起拍價(HK\$) 900



221 黃玉雙鋪首鼻煙壺
尺寸(CM) ↑ 7
起拍價(HK\$) 2,000



222 瑪瑙巧雕老人鼻煙壺
尺寸(CM) ↑ 9
起拍價(HK\$) 1,300



223 瑪瑙巧雕靈芝老人鼻煙壺
尺寸(CM) ↑ 8
起拍價(HK\$) 800



224 瑪瑙巧雕人物鼻煙壺
尺寸(CM) ↑ 7
起拍價(HK\$) 700



225 瑪瑙紋鼻煙壺
尺寸(CM) ↑ 9
起拍價(HK\$) 500



226 馬召其刻 天朱石方印 “常清淨”
尺寸(CM) ↑ 6
不設底價



227 馬召其刻 雞血石印 “長年可樂”
尺寸(CM) ↑ 3
不設底價



228 馬召其刻 金星石印 “得象外意”
尺寸(CM) ↑ 2.5
不設底價



229 巴林雞血方章四件
尺寸(CM) ↑ 8-11
起拍價(HK\$) 400



230 昌化雞血山子二件
尺寸(CM) ↑ 7 & 11
起拍價(HK\$) 300



231 昌化雞血石一批 共22件
尺寸(CM) ↑ 5-11
起拍價(HK\$) 500



232 清 白翠玉小杯 共五隻
尺寸(CM) → 4
起拍價(HK\$) 500



233 民國 八寶印泥提盒及壽山石印盒 共三件
尺寸(CM) 尺寸不一
起拍價(HK\$) 500



234 文革工子母鈕壽山石章 一對
尺寸(CM) ↑ 10
起拍價(HK\$) 300



235 壽山魚化龍紙鎮
尺寸(CM) → 9
起拍價(HK\$) 500



236 玉石仕女
尺寸(CM) ↑ 23
起拍價(HK\$) 4,000



237 雲石茶具一套
尺寸(CM) 尺寸不一
不設底價



238 獨山玉茶具一套
尺寸(CM) 尺寸不一
不設底價



239 玉石薰爐及雲石筆擱
尺寸(CM) → 20 & ↑ 9
不設底價



240 孔雀石雕仕女 連座
尺寸(CM) ↑ 16
起拍價(HK\$) 800



241 瑪瑙靈芝翔福如意 連座
尺寸(CM) → 37
起拍價(HK\$) 4,000



242 黃龍玉十八羅漢
尺寸(CM) ↑ 6-8
起拍價(HK\$) 20,000



243 戈壁石山子二件
尺寸(CM) ↑ 15
起拍價(HK\$) 500



244 黃臘石山子
尺寸(CM) ↑ 18
起拍價(HK\$) 500



245 彩陶石山子
尺寸(CM) → 22
起拍價(HK\$) 500



246 彩陶石及木化石山子二件
尺寸(CM) ↑ 13 & → 11
起拍價(HK\$) 500



247 Hoya 水晶玻璃杯 連冰桶一套 (全新)
尺寸(CM) 尺寸不一
起拍價(HK\$) 500



248 水晶三足蟾 連座
尺寸(CM) → 17
不設底價



249 水晶龍及三足蟾 共二件
尺寸(CM) → 10 & 12
不設底價



250 水晶鸚鵡 連座
尺寸(CM) ↑ 31
不設底價



251 翠玉印材 共四件
尺寸(CM) ↑ 2
不設底價



252 戈壁金絲玉印材 共六件
尺寸(CM) ↑ 2
不設底價



253 壽山雜石印材一批 約110件
尺寸(CM) 尺寸不一
不設底價



254 瑪瑙及半寶石印材料一批 共38件
尺寸(CM) ↑ 3-8
起拍價(HK\$) 500



255 牛角印一批 共11件
尺寸(CM) ↑ 4-8
不設底價



256 水晶印一批 共16件
尺寸(CM) ↑ 4-8
起拍價(HK\$) 800



257 象牙印一批 共14件
尺寸(CM) ↑ 4-7
起拍價(HK\$) 500



258 禮盒裝象牙印 一對 連青玉印泥盒
尺寸(CM) ↑ 10
起拍價(HK\$) 400



259 日式裝裱空白掛軸 共六卷
不設底價



260 清 薄意博古福壽紋歛硯
尺寸(CM) ↑ 24
不設底價



261 賀蘭石蓋硯
尺寸(CM) ↑ 17
不設底價



262 澄泥雲龍紋金鐘硯
尺寸(CM) ↑ 14
起拍價(HK\$) 800



263 日本練習硯三件
尺寸(CM) ↑ 10-15
不設底價



264 日本明治時期 湘妃竹大毛筆一枝
尺寸(CM) → 31
起拍價(HK\$) 2,000



265 日本 十九世紀毛筆四枝
尺寸(CM)→ 20-25
起拍價(HK\$) 1,000



266 80年代 禮盒裝毛筆一批 共10盒
尺寸(CM) 尺寸不一
不設底價



267 民國 持荷童子
尺寸(CM) ↑ 17
起拍價(HK\$) 600



268 清 骨雕持笏道人
尺寸(CM) ↑ 15
起拍價(HK\$) 800



269 民國 象牙侍臣
尺寸(CM) ↑ 19
起拍價(HK\$) 1,600



270 民國 象牙書生
尺寸(CM) ↑ 15
起拍價(HK\$) 1,800



271 民革 象牙哪吒降龍件
尺寸(CM) ↑ 23
起拍價(HK\$) 2,500



272 民革 象牙藏族人物擺件
尺寸(CM) ↑ 20
起拍價(HK\$) 2,500



273 民革 踢球童擺件
尺寸(CM) ↑ 11
起拍價(HK\$) 1,500



274 明 象牙童子
尺寸(CM) ↑ 5
起拍價(HK\$) 600



275 象牙“武后出巡”擺件
尺寸(CM) → 61
起拍價(HK\$) 4,600



276 象牙漁翁撒網
尺寸(CM) ↑ 18
起拍價(HK\$) 600



277 象牙八駿 連座
尺寸(CM)→ 5
起拍價(HK\$) 600



278 象牙持荷仕女
尺寸(CM)↑ 23
起拍價(HK\$) 1,500



279 象牙太獅少獅
尺寸(CM)↑ 8
起拍價(HK\$) 1,200



280 象牙透雕縮景山水人物
尺寸(CM)→ 19
起拍價(HK\$) 1,500



281 象牙太獅少獅 一對
尺寸(CM)↑ 15
起拍價(HK\$) 3,000



282 象牙子母象擺件
尺寸(CM)↑ 10
起拍價(HK\$) 1,000



283 象牙犀牛
尺寸(CM)→ 12
起拍價(HK\$) 2,500



284 象牙雕卷書插屏
尺寸(CM)↑ 10
起拍價(HK\$) 300



285 清 象牙博古紋飾
尺寸(CM)↑ 3
起拍價(HK\$) 1,800



286 民國 外銷象牙國際象棋 連盒一套
尺寸(CM)尺寸不一
起拍價(HK\$) 500



287 象牙國際象棋一副
尺寸(CM)尺寸不一
起拍價(HK\$) 1,500



288 象牙國際象棋一套
尺寸(CM)↑ 2-7
起拍價(HK\$) 100



289 角雕羅漢二件
尺寸(CM) ↑ 14 & 18
起拍價(HK\$) 3,000



290 民國 漆嵌銀線圍棋 一套
尺寸(CM) → 45
起拍價(HK\$) 1,000



291 天然紫袖木樹根擺件
尺寸(CM) ↑ 82
起拍價(HK\$) 1,800



292 天然戈壁石擺件
尺寸(CM) ↑ 67
起拍價(HK\$) 2,800



293 奇木二件
尺寸(CM) → 33 & 50
起拍價(HK\$) 100



294 紫檀木樹根擺件
尺寸(CM) ↑ 27
起拍價(HK\$) 1,000



295 紫檀木如意、黃花梨木如意、
黃楊木如意 共三件
尺寸(CM) → 39
起拍價(HK\$) 4,000



296 瘦木三多筆架
尺寸(CM) → 32
起拍價(HK\$) 2,000



297 酸枝木毛筆
尺寸(CM) → 32
起拍價(HK\$) 1,000



298 黃楊木觀音連佛龕
尺寸(CM) ↑ 37
起拍價(HK\$) 2,000



299 木漆金佛像
尺寸(CM) ↑ 44
起拍價(HK\$) 1,800



300 樹根雕壽星
尺寸(CM) ↑ 35
起拍價(HK\$) 1,500



301 木漆金壽星
尺寸(CM) ↑ 28
起拍價(HK\$) 1,800



302 清 硬木圓雕太獅少獅
尺寸(CM) → 19
起拍價(HK\$) 1,000



303 清 木雕倒立獅子
尺寸(CM) ↑ 27
起拍價(HK\$) 500



304 清 金木雕人物二件
尺寸(CM) ↑ 14 & 20
起拍價(HK\$) 800



305 民國 硬木雕八仙過海
尺寸(CM) → 31
起拍價(HK\$) 1,000.00



306 硬木圓雕觀音
尺寸(CM) ↑ 31
起拍價(HK\$) 200



307 樟木雕財神 一套三件
尺寸(CM) ↑ 38-40
起拍價(HK\$) 300



308 金漆加彩木雕財神 連座
尺寸(CM) ↑ 46
起拍價(HK\$) 1,500



309 清 木雕章獻
尺寸(CM) ↑ 56
起拍價(HK\$) 1500



310 清 木雕騎馬天將
尺寸(CM) ↑ 47
起拍價(HK\$) 1,500



311 清 木雕北帝
尺寸(CM) ↑ 30
起拍價(HK\$) 1,000



312 硬木圓雕壽星
尺寸(CM) ↑ 28
起拍價(HK\$) 800



313 竹節鑲銅煙斗
尺寸(CM)→ 61
起拍價(HK\$) 700



314 樹根鑲銅煙斗
尺寸(CM)→ 79
起拍價(HK\$) 400



315 樹癭筆筒二件
尺寸(CM)→ 21 & ↑ 10
起拍價(HK\$) 300



316 紫檀木雕水鳥圖筆筒
尺寸(CM)↑ 20
起拍價(HK\$) 2,500



317 黃花梨木筆筒
尺寸(CM)↑ 11
起拍價(HK\$) 2,000



318 黃花梨木筆筒
尺寸(CM)↑ 18
起拍價(HK\$) 1,500



319 竹雕人物筆筒
尺寸(CM)↑ 14
起拍價(HK\$) 800



320 烏木筆筒
尺寸(CM)↑ 22
起拍價(HK\$) 2,000



321 清 瀾翅木筆筒(缺塞)
尺寸(CM)↑ 15
起拍價(HK\$) 100



322 酸枝木茶水盒
尺寸(CM)↑ 24
起拍價(HK\$) 2,000



323 酸枝鑲楠木盒
尺寸(CM)→ 37
起拍價(HK\$) 1,000



324 黃花梨木盒
尺寸(CM)→ 23
起拍價(HK\$) 1,000



325 紫檀木鑲雲石盒
尺寸(CM)→ 21
起拍價(HK\$) 1,500



326 民國 木嵌銀線博古紋妝奩
尺寸(CM)→ 25
起拍價(HK\$) 800



327 硬木瓜果盒
尺寸(CM)↑ 12
起拍價(HK\$) 200



328 硬木文具盆
尺寸(CM)→ 34
起拍價(HK\$) 300



329 酸枝木方盤
尺寸(CM)→ 56
起拍價(HK\$) 1,000



330 酸枝木圓座
尺寸(CM)→ 22
起拍價(HK\$) 2,000



331 酸枝木六角座
尺寸(CM)→ 22
起拍價(HK\$) 2,000



332 酸枝木圓座
尺寸(CM)→ 10
起拍價(HK\$) 2,000



333 紫檀木圓座
尺寸(CM)→ 15
起拍價(HK\$) 5,000



334 酸枝木圓座
尺寸(CM)→ 20
起拍價(HK\$) 2,000



335 酸枝木圓座
尺寸(CM)→ 20
起拍價(HK\$) 1,500



336 酸枝木座 連椅木座
尺寸(CM)→ 19-20
起拍價(HK\$) 1,800



337 酸枝瓶座
尺寸(CM)→ 17
起拍價(HK\$) 800



338 酸枝如意花天圓地方瓶座
尺寸(CM)→ 23
起拍價(HK\$) 800



339 民國 硬木鑲理石喜雀登梅方几
尺寸(CM)→ 20
起拍價(HK\$) 1,500



340 花梨矮几三件
尺寸(CM)→ 46
起拍價(HK\$) 600



341 珊瑚項鍊及手鍊二件
起拍價(HK\$) 800



342 舊沉香木串
不設底價



343 清 黃楊執耳杯四件
尺寸(CM)→ 9
起拍價(HK\$) 1,000



344 酸枝畫框
尺寸(CM)↑ 130
起拍價(HK\$) 1,000



345 漆金花鳥雙面工屏風 一套六件
尺寸(CM)↑ 80
不設底價



346 漆金木雕六件
尺寸(CM)尺寸不一
不設底價



347 木架鏡及鑲畫五件 連人物屏風 共六件
尺寸(CM)尺寸不一
不設底價



348 木鏡架一批 共七件
尺寸(CM)尺寸不一
不設底價



349 木鏡架一批 共十件
尺寸(CM) 尺寸不一
不設底價



350 雙面顧繡仕女屏風
尺寸(CM) ↑ 83
不設底價



351 酸枝木鑲雲石掛屏
尺寸(CM) ↑ 58
起拍價(HK\$) 1,800



352 清 金木雕故事人物掛屏 一套三件
尺寸(CM) → 38-52
起拍價(HK\$) 5,000



353 硬木金漆人物掛屏一套
尺寸(CM) ↑ 65
起拍價(HK\$) 2,000



354 清 金木掛飾二件
尺寸(CM) → 60 & 83
起拍價(HK\$) 1,500



355 彩漆描金壽字掛屏
尺寸(CM) ↑ 108
不設底價



356 木漆金雕福祿壽掛屏
尺寸(CM) → 66
起拍價(HK\$) 2,000



357 清 榆木椅 一對
尺寸(CM) ↑ 95
不設底價



358 清 榆木案
尺寸(CM) ↑ 83
起拍價(HK\$) 800



359 民國 酸枝梳子線工嵌雲石三座椅
尺寸(CM) → 146
起拍價(HK\$) 5,000



360 酸枝木几
尺寸(CM) → 43
起拍價(HK\$) 2,500



361 花梨鑲螺鈿椅 一對
尺寸(CM)→ 65
不設底價



362 花梨鑲螺鈿椅 一對 連長方几 共三件
尺寸(CM)→ 66 & ↑ 91
不設底價



363 花梨鑲螺鈿多用途櫃
尺寸(CM)→ 152
不設底價



364 花梨鑲螺鈿圓桌
尺寸(CM)→ 89
不設底價



365 清 十九世紀銅胎掐絲琺瑯花卉紋瓶、
銅胎琺瑯畫軸頭 一對 共三件
尺寸(CM)↑ 8-18
不設底價



366 民國 銅胎掐絲琺瑯筆擺
尺寸(CM)↑ 16
起拍價(HK\$) 300



367 銅胎掐絲琺瑯花卉紋茶盆
尺寸(CM)→ 29
起拍價(HK\$) 400



368 銅胎掐絲琺瑯纏枝蓮紋長方盆 連蓋盒
尺寸(CM)→ 13 & 42
起拍價(HK\$) 800



369 銅胎掐絲琺瑯伊斯蘭文貫耳瓶 連香爐 共三件
尺寸(CM)↑ 4-15
起拍價(HK\$) 1,500



370 銅鑲金掐絲琺瑯薰爐
尺寸(CM)↑ 26
起拍價(HK\$) 1,000



371 銅胎掐絲琺瑯花卉紋瓶 一對
尺寸(CM)↑ 14
不設底價



372 銅胎掐絲琺瑯花卉紋蓋盒 一對
尺寸(CM)→ 23
不設底價



373 19世紀 銅鑄‘席勒’像 連雲石座
尺寸(CM) ↑ 12
起拍價(HK\$) 1,000



374 日本生鐵羅紋壺
尺寸(CM) → 16
不設底價



375 青銅及鐵鑄兵器二件
尺寸(CM) ↑ 61&67
不設底價



376 戰國 青銅博山爐
尺寸(CM) ↑ 10
起拍價(HK\$) 500



377 青銅博山爐 連仙鶴 共三件
尺寸(CM) ↑ 22-25
不設底價



378 紅銅龍龜盆鈕方壺 一對
尺寸(CM) 70 x 38
起拍價(HK\$) 500



379 清 銀胎竹編杯 一對
尺寸(CM) → 7
起拍價(HK\$) 1,500



380 純銀精工批花香水瓶
尺寸(CM) ↑ 5
起拍價(HK\$) 300



381 錫茶罐
尺寸(CM) ↑ 11
起拍價(HK\$) 300



382 純銀帆船 連盒座
尺寸(CM) → 23
起拍價(HK\$) 500



383 銅鑲金紙鎮
尺寸(CM) → 11
起拍價(HK\$) 800



384 馬爹利三星 干邑 70cl (天祥洋行代理)
起拍價(HK\$) 800



385 80-90年代 拿破崙X.O. 70cl
連御鹿皇牌干邑 70cl 共兩支
起拍價(HK\$) 1,100



386 馬爹利V.S.O.P. 白蘭地 70cl
起拍價(HK\$) 200



387 Monte Crasto 君度酒
連白花高麗參酒 共二瓶
起拍價(HK\$) 200



388 帆船干邑白蘭地
起拍價(HK\$) 500



389 軒尼詩干邑白蘭地
起拍價(HK\$) 500



390 Monte Crasto 白蘭地
起拍價(HK\$) 500



391 WISER'S 加拿大18年威士忌
(1967年入樽)
不設底價



392 舊裝長頸F.O.V.大號
起拍價(HK\$) 400



393 80年代 中國貴州 茅漿窖四支
起拍價(HK\$) 1,200



394 80年代 中國貴州 茅漿窖四支
起拍價(HK\$) 1,200



395 80年代 貴州茅台 賴茅四支
起拍價(HK\$) 1,200



396 80年代 貴州茅台 賴茅三支
起拍價(HK\$) 900



397 80年代 貴州茅台 賴茅三支
起拍價(HK\$) 900



398 80年代 貴州茅台 賴茅三支
起拍價(HK\$) 900



399 金帝X.O. 70cl
起拍價(HK\$) 500



400 1930年代 Brevet鑲袋錶
起拍價(HK\$) 1,000



401 1930年代 Systeme Roskopf鑲袋錶
起拍價(HK\$) 800



402 1930年代 Bonheun鐵殼上鍊袋錶
起拍價(HK\$) 800



403 1930年代 瑞士IVY銅刻西花袋錶
起拍價(HK\$) 800



404 1910年代 銀刻西花袋錶
起拍價(HK\$) 800



405 1910年代 銀刻西花袋錶
起拍價(HK\$) 800

中國近現代書畫

Lots 451 - 738

本頁圖片：468

登
漢
先生
畫

癸
卯
秋
月

林
重
羅
漢

三十三年二月二日

在
大
埔
畫
展
之
記





451 黃浩明 菊花
設色紙本-鏡心
尺寸(CM) 108 x 43
起拍價(HK\$) 1,000



452 梁伯譽 得利圖
設色紙本-掛軸
尺寸(CM) 75 x 30
起拍價(HK\$) 2,000



453 何漆園 桃花
設色紙本-鏡心
尺寸(CM) 66 x 33
起拍價(HK\$) 1,000



454 司徒奇 水墨蔬果圖
水墨紙本-掛軸
尺寸(CM) 75 x 32
起拍價(HK\$) 1,500



455 胡中元 松鷹
設色絹本-鏡心
尺寸(CM) 103 x 28
起拍價(HK\$) 1,000



456 余君慧 松鶴壽圖
設色紙本-掛軸
尺寸(CM) 91 x 38
起拍價(HK\$) 1,800



457 樊浩霖 山水
設色紙本-鏡心
尺寸(CM) 37 x 43
起拍價(HK\$) 3,000



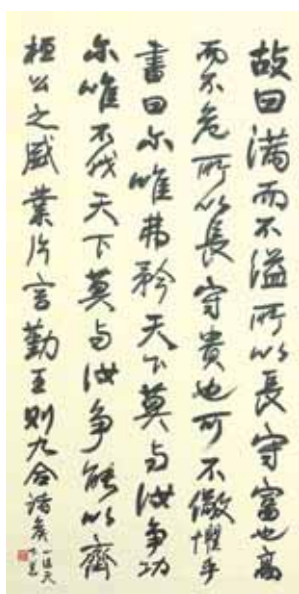
458 亞明 山水
設色紙本-鏡心
尺寸(CM) 23 x 27
起拍價(HK\$) 4,500



459 傅小石 人物
設色紙本-掛軸
尺寸(CM) 67 x 67
起拍價(HK\$) 4,000



460 陶然、張辛媛合作 花鳥
水墨紙本-鏡心
尺寸(CM) 28 x 29
起拍價(HK\$) 1,800



461 高崑 行書
水墨紙本-掛軸
尺寸(CM) 103 x 52
起拍價(HK\$) 4,000



462 陶燾 山水人物
設色紙本-掛軸
尺寸(CM) 135 x 76
起拍價(HK\$) 2,000



463



464



465

463 李苦禪 紅梅
設色紙本-鏡心
尺寸(CM) 70 x 38
不設底價

464 朱屺瞻 荷花
設色紙本-鏡架
尺寸(CM) 77 x 31
起拍價(HK\$) 6,000

465 程十髮 花鳥
水墨紙本-鏡心
尺寸(CM) 26 x 26
起拍價(HK\$) 6,000



466 劉秉衡 山水
水墨紙本-鏡心
尺寸(CM) 34 x 91
起拍價(HK\$) 2,000



467 王維寶 山水
設色紙本-鏡心
尺寸(CM) 68 x 137
起拍價(HK\$) 2,500



468 羅叔重 荃灣探梅圖
設色紙本-掛軸
尺寸(CM) 77 x 52
起拍價(HK\$) 1,500



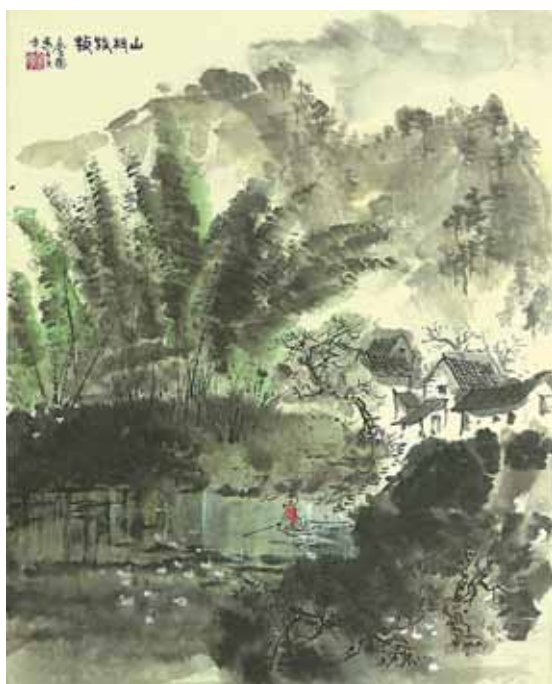
469 梁仕瑜 山水
設色紙本-掛軸
尺寸(CM) 123 x 69
起拍價(HK\$) 1,000



470 王蘭若 蘭石圖
設色紙本-鏡心
尺寸(CM) 34 x 44
起拍價(HK\$) 3,000



471 王蘭若 蘭石圖
水墨紙本-鏡心
尺寸(CM) 44 x 67
起拍價(HK\$) 5,000



472 金明 山水
設色紙本-掛軸
尺寸(CM) 60 x 47
起拍價(HK\$) 1,500



473 吳靜山 荷花
設色紙本-鏡心
尺寸(CM) 64 x 46
起拍價(HK\$) 4,000



474 張建斌 山水
設色紙本-鏡心
尺寸(CM) 27 x 95
起拍價(HK\$) 500



475 錢慧安 仕女
設色紙本-鏡心
尺寸(CM) 95 x 31
起拍價(HK\$) 1,500



476 陳豪 人物
設色紙本-掛軸
尺寸(CM) 123 x 47
起拍價(HK\$) 1,000



477 朱夢廬 花鳥
設色紙本-掛軸
尺寸(CM) 135 x 39
起拍價(HK\$) 1,500



478 黃岳 兀鷹
水墨紙本-掛軸
尺寸(CM) 149 x 47
起拍價(HK\$) 1,000



479 吳石仙 山水(日本回流)
設色紙本-掛軸
尺寸(CM) 134 x 33
不設底價



480 蒲華 墨竹
水墨紙本-鏡心
尺寸(CM) 163 x 40
起拍價(HK\$) 1,500



481 徐子文 泥銀書法
水墨紙本-成扇
尺寸(CM) 18 x 52
不設底價

482 顧言 山水圖
設色紙本-成扇
尺寸(CM) 18 x 51
起拍價(HK\$) 1,800



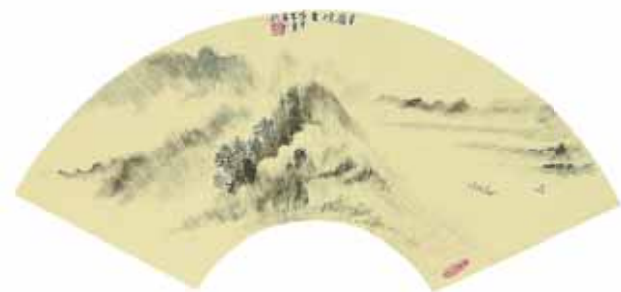
483 朱南金、念萱 楷書二幅
水墨紙本-鏡心
尺寸(CM) 20 x 50
起拍價(HK\$) 500



484 嚴本壽 楷書扇面
水墨紙本-鏡心
尺寸(CM) 19 X 54
不設底價



485 劉大明 山水 連書法扇面
設色紙本-鏡心
尺寸(CM) 19 x 52
不設底價



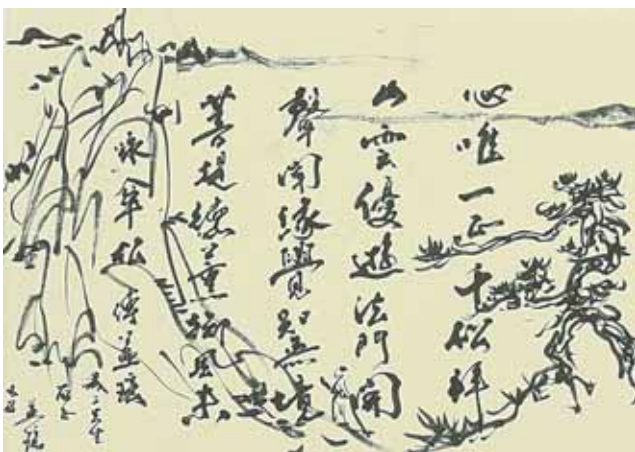
486 韓英 山水
設色紙本-鏡心
尺寸(CM) 19 x 54
起拍價(HK\$) 1,500



487 陳小珩 泉邊蝴蝶人物
設色紙本-鏡心
尺寸(CM) 20 x 57
不設底價



488 王鵬 菊花扇面 連篆書扇面
水墨紙本-鏡心
尺寸(CM) 18 x 51
起拍價(HK\$) 600



489 傅益瑤 速寫山水
水墨紙本-鏡心
尺寸(CM) 24 x 33
不設底價



490 方召麟 水彩寫生
設色紙本-鏡心
尺寸(CM) 30 x 43
不設底價



491 居 廉 花卉團扇冊頁(一套八開)
設色絹本-鏡心
尺寸(CM) 25 x 25
起拍價(HK\$) 不設底價



492 白雅欣 山水扇面
設色絹本-鏡心
尺寸(CM) 19 x 59
起拍價(HK\$) 1,000



493 白雅欣 山水扇面
設色絹本-鏡心
尺寸(CM) 19 x 59
起拍價(HK\$) 1,000



494 白雅欣 山水扇面
設色絹本-鏡心
尺寸(CM) 29 x 58
起拍價(HK\$) 1,000



495 白雅欣 山水扇面
設色絹本-鏡心
尺寸(CM) 20 x 60
起拍價(HK\$) 1,000



496 白雅欣 山水扇面
設色絹本-鏡心
尺寸(CM) 20 x 60
起拍價(HK\$) 1,000



497 白雅欣 山水扇面
設色絹本-鏡心
尺寸(CM) 20 x 60
起拍價(HK\$) 1,000



498 范曾 人物
設色紙本-鏡心
尺寸(CM) 52 x 134
起拍價(HK\$) 6,000



1



2



3



4



5



6



7



8



9



10



11



12

傅善禪

1873-1945，一名莆仙、號善禪、鐵肩等，原籍福建莆田，客居廣州番禺。少時隨父海外經商，后歸國并棄商習畫。1911年入住廣州，是年攜家赴上海，與吳昌碩、印人易孺、詩人黃秋湄交好，畫藝受吳影響。1914年回粵，從事美術設計工作，晚年以賣畫授徒維持生活。

499 傅善禪 花鳥 共十二張
設色紙本-鏡心
尺寸不一
不設底價



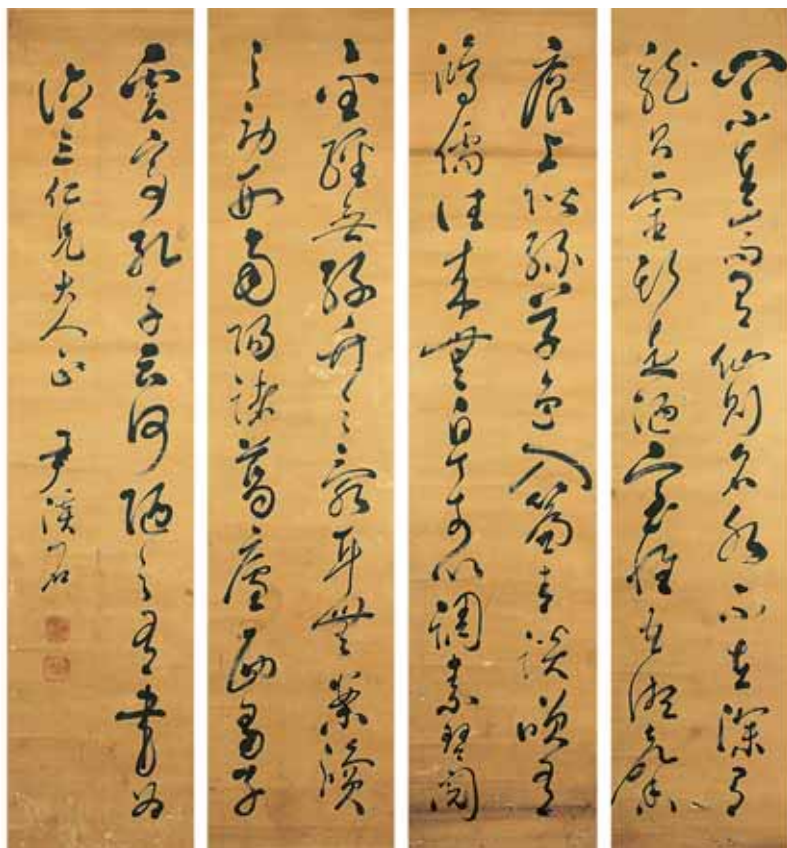
500 舊拓北碑
拓本
尺寸(CM) 203 x 99
起拍價(HK\$) 800



501 馬德昭 書法拓本
水墨紙本-掛軸
尺寸(CM) 90 x 48
不設底價



502 蘭亭序圖卷
水墨紙本-掛軸
尺寸(CM) 700 x 30
不設底價



504 尹 困 草書四屏
 水墨紙本-鏡心
 尺寸(CM)書 178 x 33
 起拍價(HK\$) 3,000



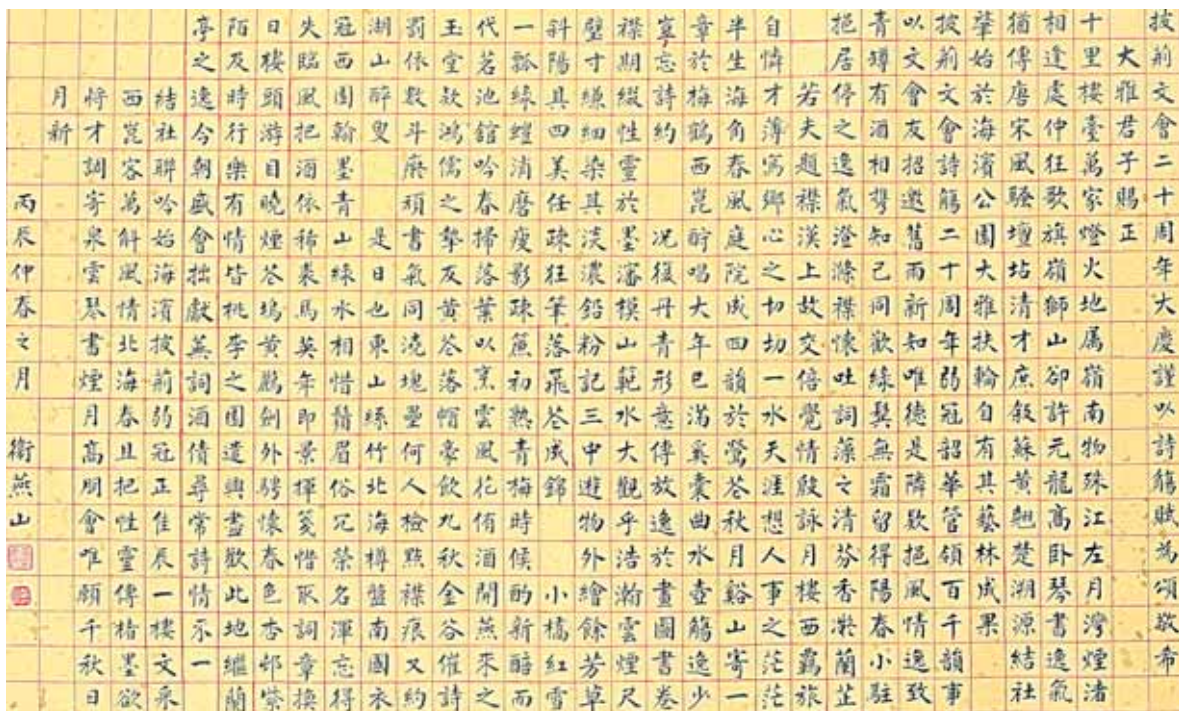
505 黃丹書 行書對聯
 水墨紙本-鏡心
 尺寸(CM) 120 x 26
 起拍價(HK\$) 4,000



506 陸潤庠 行書對聯
 水墨紙本-掛軸
 尺寸(CM) 131 x 29
 不設底價



507 崔寶燻 楷書
 水墨紙本-掛軸
 尺寸(CM) 176 x 57
 不設底價



508 衛燕山 詩歸賦(披荊文會二十周年)
水墨紙本-鏡心
尺寸(CM) 58 x 96
不設底價



509 衛燕山 行書對聯
水墨紙本-鏡心
尺寸(CM) 140 x 32
不設底價



510 衛燕山 行書對聯
水墨紙本-鏡心
尺寸(CM) 142 x 32
不設底價



511 衛燕山 行書團扇
水墨紙本-鏡心
尺寸(CM) 31 x 31
不設底價



512 衛燕山自用關章及姓名印 一批共二十四件
(唐積聖、何敏公等刻)
尺寸不一
不設底價

衛燕山

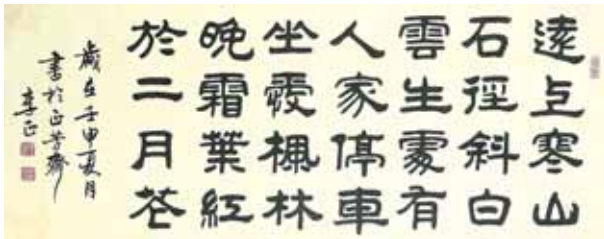
1915年生，字錫暉，番禺人。幼承庭訓，師事區大原，桂南屏諸太史。後移居香江營商，以書法詩詞飲譽文壇。



513 1914年 香港廣生行賑災題匾
水墨紙本-鏡心
尺寸(CM) 30 x 133
起拍價(HK\$) 3,000



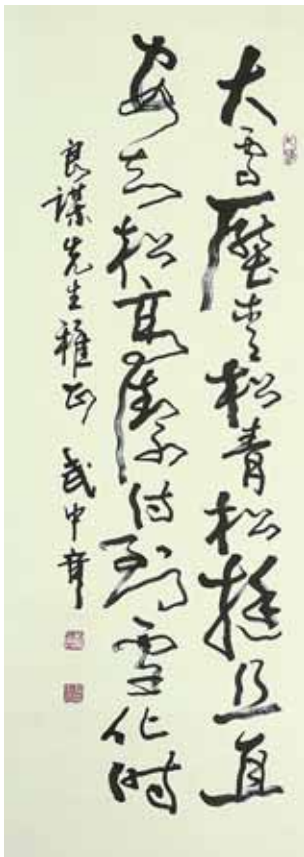
514 彭年 行書手卷
水墨紙本-手卷
尺寸(CM) 28 x 93
起拍價(HK\$) 2,500



515 李正 隸書件
水墨紙本-鏡心
尺寸(CM) 135 x 52
起拍價(HK\$) 500



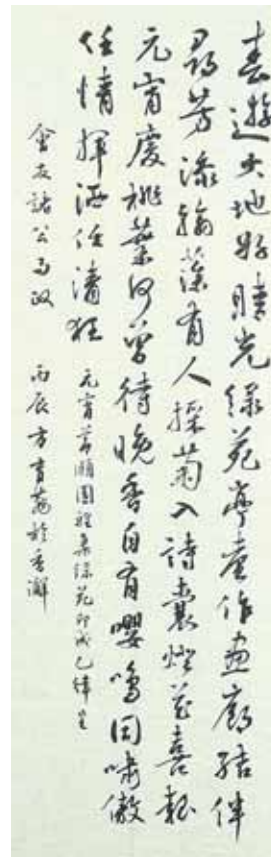
516 雲山 泥金書心經
金墨紙本-鏡心
尺寸(CM) 32 x 93
起拍價(HK\$) 500



517 武中奇 行書
水墨紙本-掛軸
尺寸(CM) 104 x 34
起拍價(HK\$) 2,000



518 郭光洪 篆書峴溪銘
水墨紙本-掛軸
尺寸(CM) 138 x 48
不設底價



519 方育萬 行書
水墨紙本-鏡心
尺寸(CM) 100 x 33
起拍價(HK\$) 300



520 方育萬 行書
水墨紙本-鏡心
尺寸(CM) 98 x 37
起拍價(HK\$) 300



521 陳明真 行書對聯
水墨紙本-鏡心
尺寸(CM) 98 x 18
起拍價(HK\$) 500



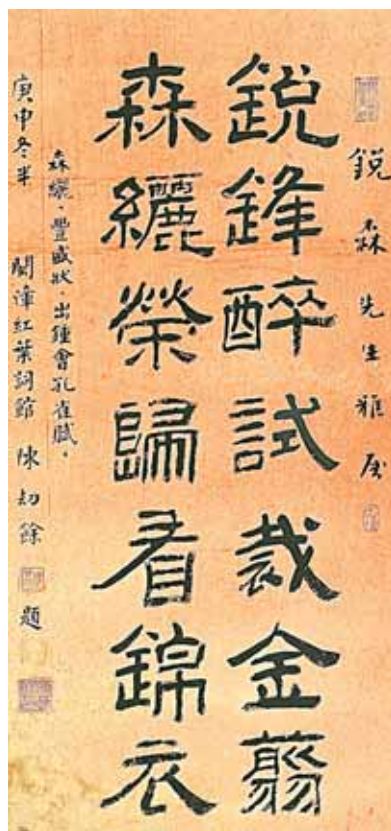
522 繆香城 行書對聯
水墨紙本-掛軸
尺寸(CM) 138 x 33
起拍價(HK\$) 500



523 石魯 行書對聯
水墨紙本-掛軸
尺寸(CM) 125 x 33
起拍價(HK\$) 1,500



524 楊魯安 篆書
水墨紙本-掛軸
尺寸(CM) 127 x 55
起拍價(HK\$) 800



525 陳劫餘 隸書
水墨紅箋-鏡心
尺寸(CM) 67 x 33
不設底價



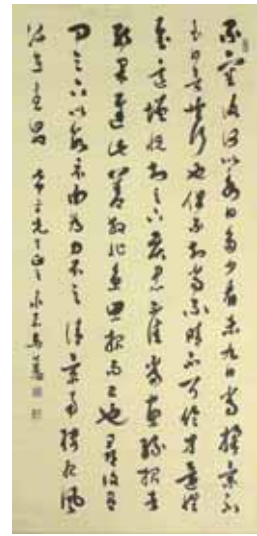
526 洪白虹 篆書
水墨紙本-鏡心
尺寸(CM) 174 x 48
起拍價(HK\$) 800



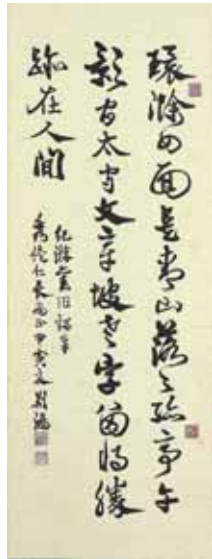
527 李撫虹 行書
水墨紙本-掛軸
尺寸(CM) 34 x 78
起拍價(HK\$) 2,000



528 鄧梅孫 篆書(張之英題贊)
水墨紙本-鏡心
尺寸(CM) 41 x 38
不設底價



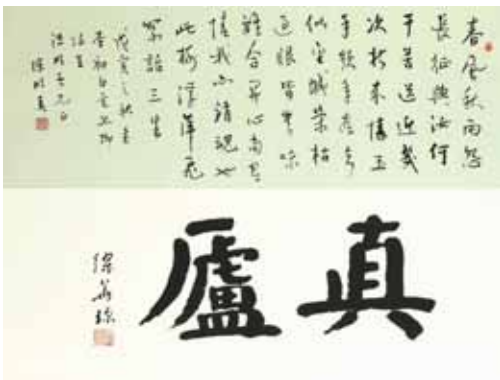
529 馬公愚 行書
水墨紙本-掛軸
尺寸(CM) 133 x 62
起拍價(HK\$) 2,000



530 陳荊鴻 行書
水墨紙本-掛軸
尺寸(CM) 93 x 35
起拍價(HK\$) 1,200



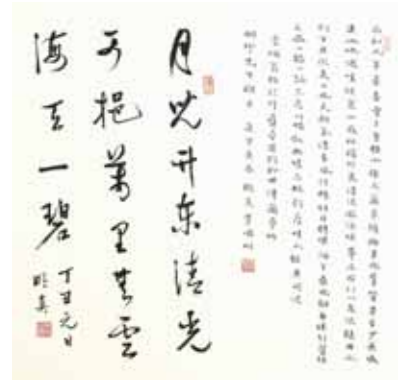
531 鄭板橋 行書
水墨紙本-鏡心
尺寸(CM) 69 x 35
起拍價(HK\$) 1,000



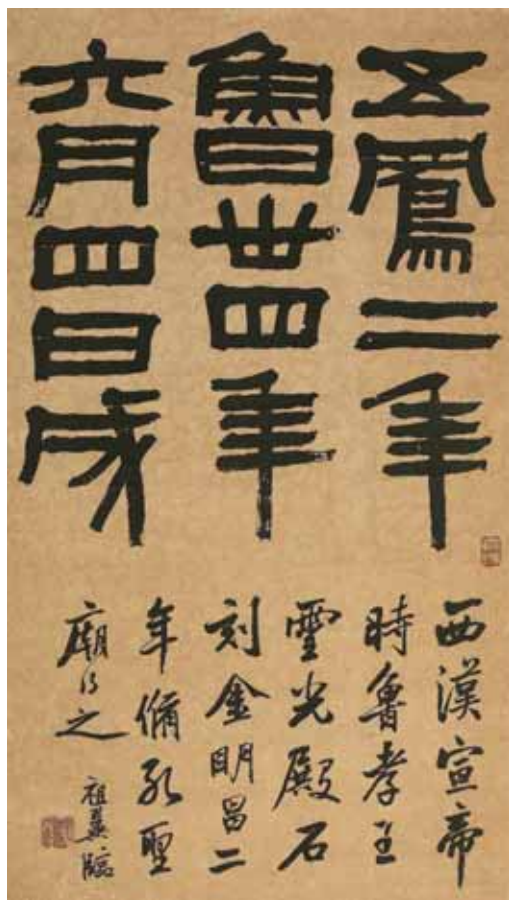
532 繆香城、陳明真 行書二幅
水墨紙本-鏡心
尺寸(CM) 34 x 92、35 x 76
起拍價(HK\$) 500



533 黎心齋 行書二幅
水墨紙本-鏡心
尺寸(CM) 91 x 32、58 x 29
起拍價(HK\$) 500



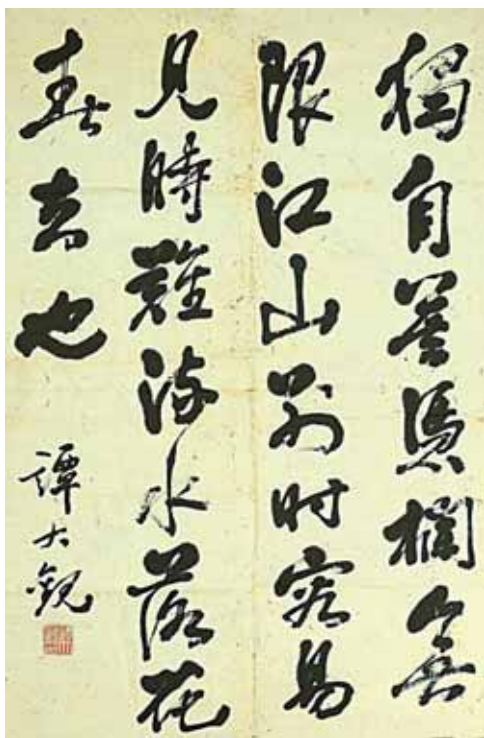
534 李國明、陳明真 小楷、行書
水墨紙本-鏡心
尺寸(CM) 62 x 34、54 x 24
起拍價(HK\$) 600



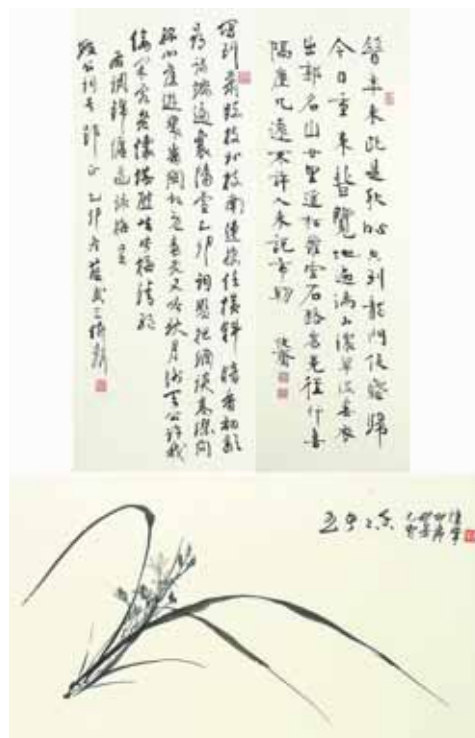
535 張祖翼 隸書(木版水印)
水墨紙本-鏡心
尺寸(CM) 68 x 40
起拍價(HK\$) 500



536 余雪晏 行書
水墨紙本-鏡心
尺寸(CM) 81 x 38
起拍價(HK\$) 1,000



537 譚大觀 行書
水墨紙本-鏡心
尺寸(CM) 122 x 82
起拍價(HK\$) 800



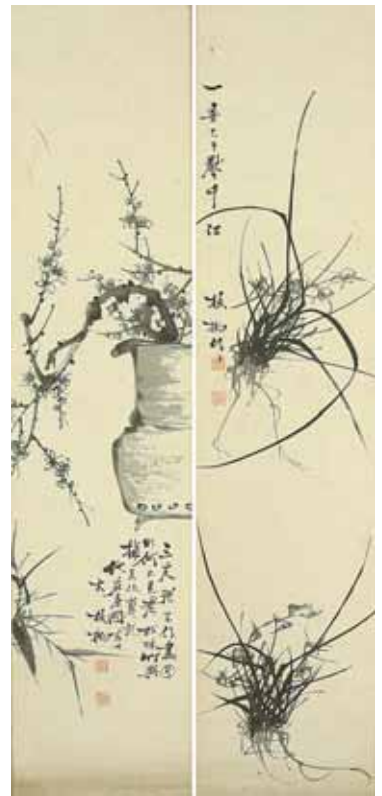
538 陳華 墨蘭、藍戒三、何筱寬 行書 共三幅
水墨紙本-鏡心
尺寸(CM) 87 x 26、89 x 30、38 x 683
起拍價(HK\$) 600



539 瞿應紹 菊花
水墨紙本-掛軸
尺寸(CM) 57 x 29
起拍價(HK\$) 1,000



540 胡鑾 花卉
設色紙本-掛軸
尺寸(CM) 63 x 32
不設底價



541 鄭板橋 墨竹二幅
水墨紙本-掛軸
尺寸(CM) 138 x 31
不設底價



542 王震 花卉
設色紙本-掛軸
尺寸(CM) 138 x 68
起拍價(HK\$) 5,000



543 吳昌碩 花卉
設色紙本-掛軸
尺寸(CM) 148 x 39
起拍價(HK\$) 1,000



544 吳昌碩 壽桃
設色紙本-掛軸
尺寸(CM) 151 x 39
不設底價



545 溥佐 八駿圖
設色紙本-鏡心
尺寸(CM) 66 x 133
起拍價(HK\$) 1,500



546 黎雄才 山水
設色紙本-鏡心
尺寸(CM) 48 x 105
起拍價(HK\$) 3,000



547 張大千 花蝶
設色紙本-鏡心
尺寸(CM) 40 x 60
起拍價(HK\$) 1,500



548 陳樹人 花鳥
設色紙本-鏡心
尺寸(CM) 39 x 98
起拍價(HK\$) 2,000



549 張大千 敦煌飛仙
設色紙本-鏡架
尺寸(CM) 23 x 31
起拍價(HK\$) 1,500



550 黎雄才 山水
水墨紙本-鏡心
尺寸(CM) 48 x 59
起拍價(HK\$) 2,000



551 謝觀生 山水
水墨紙本-鏡心
尺寸(CM) 59 x 32
不設底價



552 趙是巨 山水人物
設色紙本-鏡心
尺寸(CM) 101 x 46
不設底價



553 陳崇光 人物
設色紙本-掛軸
尺寸(CM) 135 x 65
起拍價(HK\$) 2,000



554 趙令穰 山水
設色紙本-掛軸
尺寸(CM) 97 x 39
起拍價(HK\$) 2,500



555 笮重光 山水
水墨紙本-掛軸
尺寸(CM) 99 x 40
起拍價(HK\$) 2,000



556 上官周 山水
水墨紙本-掛軸
尺寸(CM) 53 x 34
不設底價



557 劉秉衡 山水
設色紙本-鏡心
尺寸(CM) 31 x 44
起拍價(HK\$) 1,000



558 陳汀蘭 花鳥
設色紙本-鏡心
尺寸(CM) 30 x 47
不設底價



559 鄧子玉 梅花
設色紙本-鏡心
尺寸(CM) 33 x 22
起拍價(HK\$) 800



560 劉 惲 荷塘釣郎(陳荊鴻題)
設色紙本-鏡心
尺寸(CM) 69 x 65
起拍價(HK\$) 1,000



561 周士心 花卉
設色紙本-掛軸
尺寸(CM) 60 x 30
起拍價(HK\$) 1,500



562 張 英 人物
設色紙本-掛軸
尺寸(CM) 69 x 44
起拍價(HK\$) 1,500



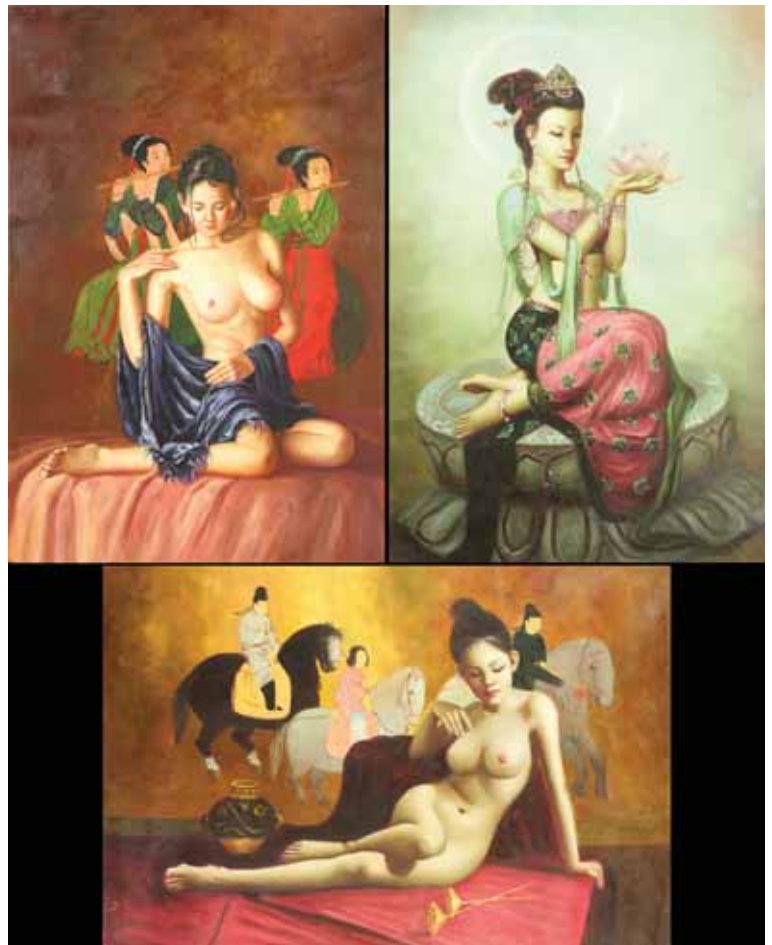
563 文官命婦寫真像一對
設色紙本-掛軸
尺寸(CM) 125 x 71
起拍價(HK\$) 7,000



564 文官寫真像
設色紙本-鏡心
尺寸(CM) 112 x 82
起拍價(HK\$) 1,000



565 佚名 佛像
設色紙本-鏡心
尺寸(CM) 136 x 78
起拍價(HK\$) 1,000



566 美女油畫一批十幅
油畫
尺寸(CM) 94 x 70
起拍價(HK\$) 2,000



567 丘丙良 花鳥
設色紙本-掛軸
尺寸(CM) 76 x 35
起拍價(HK\$) 800



568 丘丙良 背坐仕女
設色紙本-掛軸
尺寸(CM) 76 x 36
起拍價(HK\$) 1,000



569 周廣源 百事如意圖
設色紙本-掛軸
尺寸(CM) 83 x 38
起拍價(HK\$) 600



570 陳丙光 花鳥
設色紙本-掛軸
尺寸(CM) 82 x 33
起拍價(HK\$) 800



571 陳士方 鷹石圖
水墨紙本-掛軸
尺寸(CM) 121 x 60
起拍價(HK\$) 800



572 張韶石 花鳥 鶉鷄秋菊
設色紙本-掛軸
尺寸(CM) 80 x 23
起拍價(HK\$) 1,500



573 愛新覺羅·毓峴 葡萄
設色紙本-掛軸
尺寸(CM) 67 x 43
起拍價(HK\$) 1,500



574 愛新覺羅·毓峴 牡丹
水墨紙本-掛軸
尺寸(CM) 67 x 43
起拍價(HK\$) 1,500



575 愛新覺羅·毓峴 牡丹
設色紙本-掛軸
67 x 43
起拍價(HK\$) 1,500



576 楊建 竹林七賢四屏
設色紙本-鏡心
尺寸(CM) 97 x 32
起拍價(HK\$) 1,000



577 柯良 戲獅羅漢
設色紙本-鏡心
尺寸(CM) 46 x 52
不設底價



578 柯良 紅梅
設色紙本-鏡心
尺寸(CM) 50 x 55
不設底價



579 柯良 小鴨成群
設色紙本-鏡心
尺寸(CM) 33 x 69
不設底價



580 柯良 抽象潑墨
設色紙本-鏡心
尺寸(CM) 69 x 48
不設底價



581 柯良 菊花红柿
設色紙本-鏡心
尺寸(CM) 86 x 46
不設底價



582 李庚 牡丹
水墨紙本-鏡心
尺寸(CM) 41 x 38
不設底價



583 李庚 福牛圖
設色紙本-鏡心
尺寸(CM) 27 x 25
不設底價



584 李庚 四魚圖
水墨紙本-掛軸
尺寸(CM) 46 x 63
不設底價

李庚
1950年生，李可染次子。現任日本京都造
型藝術大學教授。有“透明水墨詩人”和
“墨的呼喚者”之稱。



585 張洪 三貓圖
設色紙本-鏡心
尺寸(CM) 39 x 68
起拍價(HK\$) 2,000



586 沈錫源 貓蝶圖
設色紙本-鏡心
尺寸(CM) 69 x 69
起拍價(HK\$) 800



587 趙伯駒(款) 青綠山水四屏
設色絹本-鏡心
尺寸(CM) 112 x 38
起拍價(HK\$) 5,000



588 高奇峰 虎
設色紙本-鏡心
尺寸(CM) 97 x 53
起拍價(HK\$) 1,000



589 高奇峰 墨竹
水墨絹本-掛軸
尺寸(CM) 89 x 33
起拍價(HK\$) 1,000



590 吳昌碩 壽桃
設色紙本-鏡心
尺寸(CM) 79 x 39
起拍價(HK\$) 1,500



591 王原祁 山水
水墨紙本-掛軸
尺寸(CM) 66 x 32
起拍價(HK\$) 500



592 王原祁 山水
水墨紙本-鏡心
尺寸(CM) 66 x 32
起拍價(HK\$) 500



593 夏鑾 花鳥
設色紙本-鏡心
尺寸(CM) 120 x 59
起拍價(HK\$) 1,000



594 呂德福 蘭花
設色紙本-鏡心
尺寸(CM) 28 x 26
不設底價



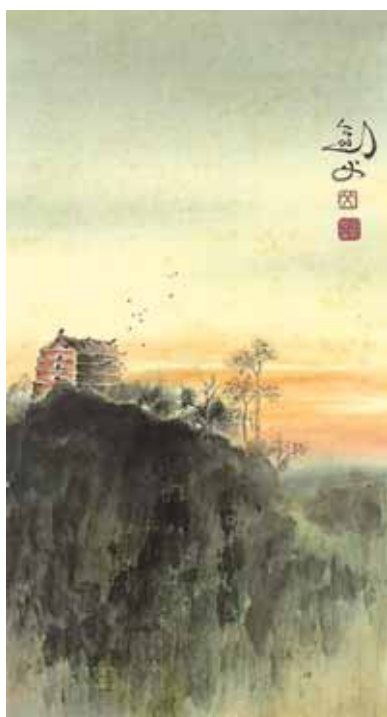
595 齊白石(款) 花卉草蟲
設色紙本-鏡心
尺寸(CM) 33 x 22
起拍價(HK\$) 3,500



596 華岳 水仙壽石(潘季彤藏)
設色紙本-掛軸
尺寸(CM) 27 x 360
起拍價(HK\$) 3,000



597 宋炳奎 花卉草蟲
水墨紙本-橫披
尺寸(CM) 60 x 106
不設底價



598 高劍父 鎮海樓
設色紙本-掛軸
尺寸(CM) 68 x 37
起拍價(HK\$) 5,000



599 江寒汀 博古花卉
設色紙本-掛軸
尺寸(CM) 118 x 43
起拍價(HK\$) 1,500



600 劉海粟 熊貓
水墨紙本-掛軸
尺寸(CM) 137 x 68
起拍價(HK\$) 8,000



601 陸儼少 山水
設色紙本-鏡心
尺寸(CM) 68 x 28
不設底價



602 毛國倫 人物
設色紙本-掛軸
尺寸(CM) 72 x 47
起拍價(HK\$) 3,500



603 蓋茂森 仕女
設色紙本-掛軸
尺寸(CM) 79 x 45
起拍價(HK\$) 3,500



604 宋文治 山水
設色紙本-鏡心
尺寸(CM) 68 x 44
起拍價(HK\$) 800



605 喬木 竹雀
設色紙本-掛軸
尺寸(CM) 115 x 53
起拍價(HK\$) 2,000



606 李苦禪 群鷺
水墨紙本-掛軸
尺寸(CM) 132 x 36
起拍價(HK\$) 4,000



607 陳半丁 花鳥
設色紙本-掛軸
尺寸(CM) 92 x 43
起拍價(HK\$) 1,500



608 吳作人 雄鷹
設色紙本-掛軸
尺寸(CM) 69 x 44
起拍價(HK\$) 50,000



609 李苦禪 松鷹圖
設色紙本-鏡心
尺寸(CM) 92 x 47
起拍價(HK\$) 2,000



610 張大千 花卉
設色紙本-掛軸
尺寸(CM) 138 x 44
起拍價(HK\$) 12,000



611 陳少梅 山水
設色紙本-掛軸
尺寸(CM) 128 x 30
起拍價(HK\$) 1,000



612 齊白石 柳蛙
水墨紙本-掛軸
尺寸(CM) 78 x 26
起拍價(HK\$) 800



613 關山月 松梅圖
設色紙本-鏡心
尺寸(CM) 117 x 27
起拍價(HK\$) 2,000



614 辛鵬九 花鳥
設色紙本掛軸
尺寸(CM) 127 x 38
起拍價(HK\$) 800



615 佚名 花鳥二幅
設色紙本-鏡心
尺寸(CM) 138 x 48、172 x 62
起拍價(HK\$) 500



616 張韶石 花鳥
設色紙本-掛軸
尺寸(CM) 100 x 46
起拍價(HK\$) 1,800



617 楊善深 人物
設色紙本-掛軸
尺寸(CM) 96 x 37
起拍價(HK\$) 6,000



618 楊善深 山水
設色紙本-掛軸
尺寸(CM) 97 x 40
起拍價(HK\$) 5,000



619 林墉 仕女
設色紙本-鏡心
尺寸(CM) 134 x 59
起拍價(HK\$) 5,000



620 林墉 人物
設色紙本-鏡心
尺寸(CM) 80 x 68
起拍價(HK\$) 8,000



621 林墉 仕女
設色紙本-鏡心
尺寸(CM) 138 x 69
起拍價(HK\$) 5,000



622 佚名 對奕圖
設色絹本-鏡架
尺寸(CM) 43 x 96
起拍價(HK\$) 300



624 吳青霞 蘆雁圖
設色紙本-掛軸
尺寸(CM) 32 x 33
不設底價



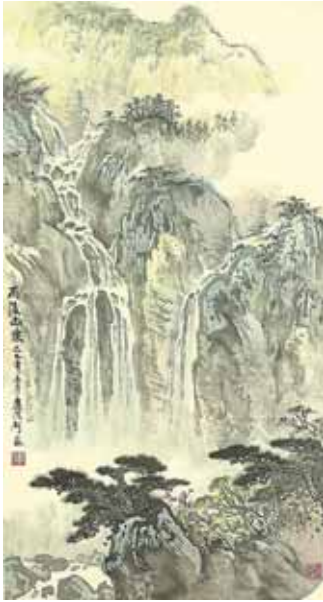
623 吳作人 雙鶴
設色紙本-鏡心
尺寸(CM) 34 x 34
起拍價(HK\$) 3,000



625 杜滋齡 人物
設色紙本-掛軸
尺寸(CM) 68 x 68
不設底價



626 弘一 觀音
設色紙本-掛軸
尺寸(CM) 35 x 26
不設底價



627 應洪聲 山水
設色紙本-鏡心
尺寸(CM) 88 x 49
不設底價



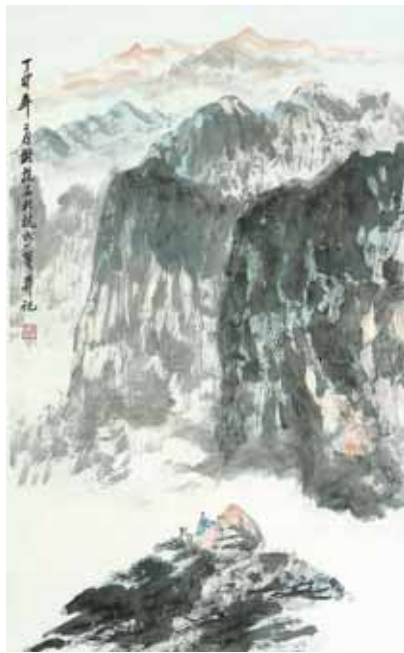
628 錢松岩 山水
設色紙本-掛軸
尺寸(CM) 69 x 46
起拍價(HK\$) 25,000



629 岑飛龍 山水
設色紙本-鏡心
尺寸(CM) 67 x 33
不設底價



630 杜異 山水
設色紙本-鏡心
尺寸(CM) 84 x 52
起拍價(HK\$) 2,500



631 杜異 山水
設色紙本-鏡心
尺寸(CM) 84 x 52
起拍價(HK\$) 2,500



632 子明 雲海
設色紙本-掛軸
尺寸(CM) 92 x 59
不設底價



633 林壙 人物
設色紙本-掛軸
尺寸(CM) 136 x 68
起拍價(HK\$) 8,000



634 葉秀炯 萱草蜻蜓
設色紙本-掛軸
尺寸(CM) 87 x 45
起拍價(HK\$) 1,000



635 薛林興 仕女
設色紙本-鏡心
尺寸(CM) 133 x 69
起拍價(HK\$) 1,500



636 鄧萬松 山水二幅
設色紙本-鏡心
尺寸(CM) 194 x 72
起拍價(HK\$) 5,000



637 關良 花卉
設色紙本-鏡心
尺寸(CM) 70 x 45
起拍價(HK\$) 1,500



638 吳石仙 山水
水墨紙本-鏡心
尺寸(CM) 40 x 64
起拍價(HK\$) 1,300



639 邵京 人物
設色紙本-鏡心
尺寸(CM) 66 x 65
不設底價



640 周思聰 荷花
設色紙本-掛軸
尺寸(CM) 68 x 44
起拍價(HK\$) 1,500



641 黃寶虹 山水
設色紙本-鏡架
尺寸(CM) 58 x 38
不設底價



642 陸儼少 山水
設色紙本-鏡心
尺寸(CM) 34 x 48
不設底價



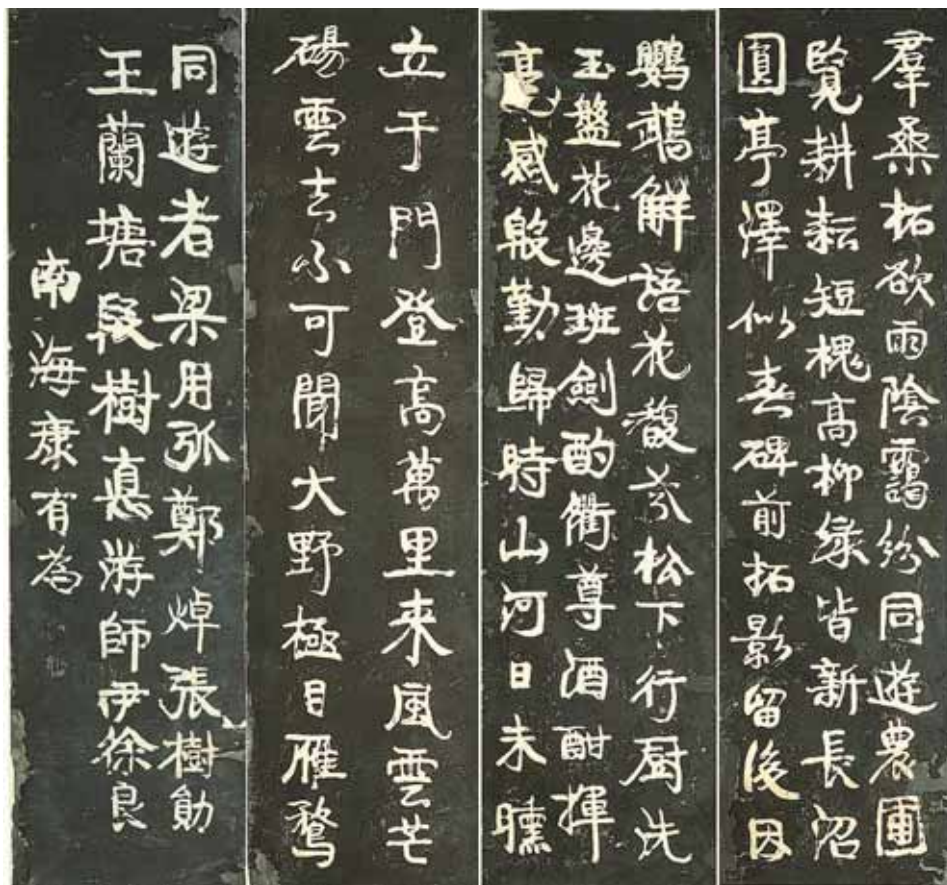
643 弘一 佛像
水墨紙本-掛軸
尺寸(CM) 136 x 68
起拍價(HK\$) 1,000



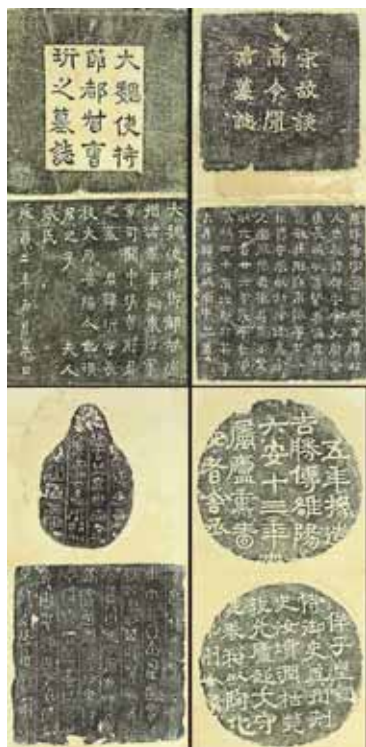
644 朱其石 梅花
設色紙本-掛軸
尺寸(CM) 54 x 21
不設底價



645 顧植槐 墨竹
水墨紙本-掛軸
尺寸(CM) 69 x 45
起拍價(HK\$) 500



646 康有為 書法四屏
拓本
尺寸(CM) 144 x 39
起拍價(HK\$) 1,000



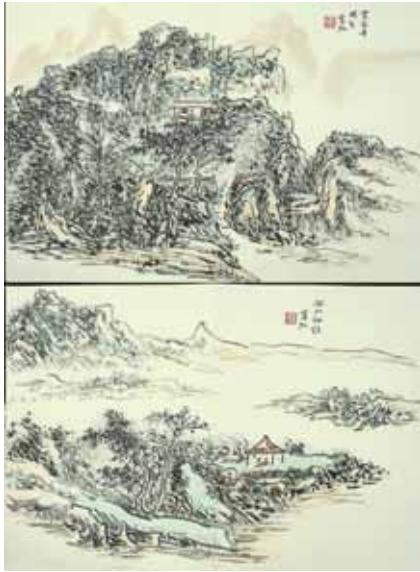
647 魏碑拓本 四幅
拓本
尺寸(CM) 58 x 28
起拍價(HK\$) 1,000



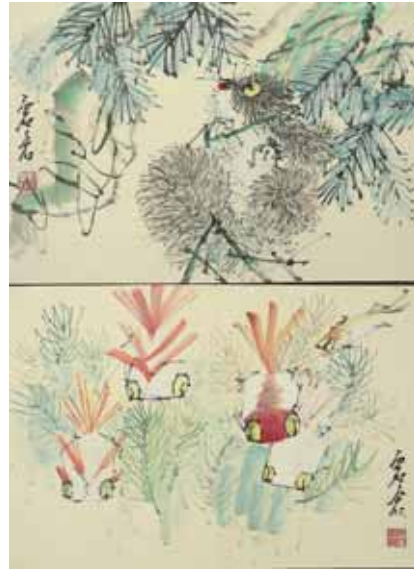
648 葉淺予 人物(木版水印)
設色紙本-鏡心
尺寸(CM) 42 x 27
起拍價(HK\$) 300



649 齊白石、徐悲鴻 花卉(木版水印)
設色紙本-掛軸
尺寸(CM) 不設底價 x 35
起拍價(HK\$) 400



651 黃賓虹山水冊
冊頁
不設底價



652 虛谷花卉冊
冊頁
不設底價



653 吳昌碩花卉冊
冊頁
不設底價



654 齊白石畫集 1952年 榮寶齋木版水印
冊頁
起拍價(HK\$) 500



655 陸儼少山水冊
冊頁
不設底價



656 1996年 蘊蘆書藝 陳荊鴻書法篆刻集
起拍價(HK\$) 150



657 1968年 侯碧漪書畫集 古玉虹樓
不設底價



658 黃君璧畫集 共五本
起拍價(HK\$) 2,500



659 西泠藝報 二本 連名人畫輯 共六本
起拍價(HK\$) 1,200



660 潘天壽畫選、黃賓虹畫輯 共二本
起拍價(HK\$) 700



661 徐悲鴻畫輯、宋文治畫輯、
米谷畫輯 共三本 人民美術出版社
起拍價(HK\$) 500



662 吳作人畫輯、崔子范畫選、
宋吟可畫輯 共三本 人民美術出版社
起拍價(HK\$) 600



663 徐悲鴻畫集選及簡介 共四本
起拍價(HK\$) 300



664 張大千、黃胄、王雪濤、李苦禪、
吳昌碩畫選 共五本 人民美術出版社
起拍價(HK\$) 300



665 傅抱石畫輯、王慶淮畫輯、
吳作人畫輯、劉海粟黃山紀遊
共四本 人民美術出版社
起拍價(HK\$) 300



666 榮寶齋畫譜 共六本
起拍價(HK\$) 300



667 張大千畫集、陸儼少畫輯、
郭味蕓畫輯、米谷畫輯 共四本
起拍價(HK\$) 300



668 何海霞、李可染、蔡鶴汀、黃賓虹、
彥涵、劉國松畫輯 共六本
人民美術出版社
起拍價(HK\$) 600



669 1993年 林埔中國畫人物寫生精選
海洋出版社、三環出版社
起拍價(HK\$) 200



670 1975年 廣東中國畫新作選
廣東人民出版社
起拍價(HK\$) 300



671 中國現代名畫彙刊
起拍價(HK\$) 800



672 1935年 參加倫敦中國藝術國際
展覽會出品圖說 第一冊 銅器
起拍價(HK\$) 200



673 八大山人畫冊、徐悲鴻畫輯、
激心齋藏畫 共三本
起拍價(HK\$) 200



674 嶺南玉社叢書 1冊
不設底價



675 瘦瓢山人黃慎書畫冊 1988年
福建美術出版社
起拍價(HK\$) 200



676 蘇軾楷書醉翁亭記拓本 1冊
起拍價(HK\$) 200



677 集王金剛經(王羲之名品選集) 1冊
1987年 日本西東書房
起拍價(HK\$) 500



678 漢 雁門太守鮮于璜碑 1冊
1979年 香港書譜社
起拍價(HK\$) 400



679 中國書畫名品展(清朝中晚期) 1冊
2003年 日本謙慎書道會
起拍價(HK\$) 300



680 岳飛奏章真蹟 1冊 1976年
台灣齊雲出版
不設底價



681 岳少保書武侯出師表 線裝1冊
1997年 中州古籍出版
不設底價



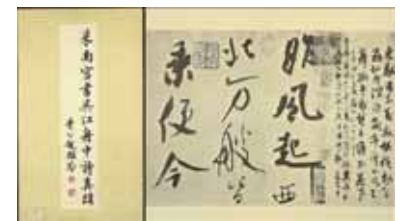
682 1988年 齊白石三百石印 十冊
原印現藏北京書畫院
起拍價(HK\$) 3,000



683 米芾書大字紅草3本(多景、虹縣、
研山) 2007年 吉林文史出版社
不設底價



684 近代碑帖大觀續集 共八冊
起拍價(HK\$) 800



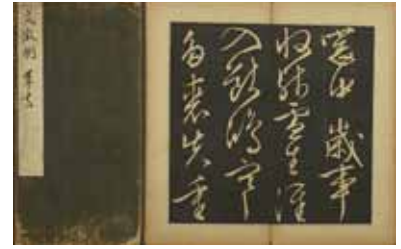
685 米南宮書吳江舟中詩真蹟 1冊
1972年 台灣出版
起拍價(HK\$) 200



686 近代名賢墨蹟 線裝四冊 1973年
謝述德堂鴻軒氏藏
起拍價(HK\$) 1,200



687 米芾法書集 精裝1冊 1993年
上海書畫出版社
起拍價(HK\$) 200



688 文徵明草書舊拓本 1冊 日本出版
起拍價(HK\$) 1,000



689 米芾書梁簡文帝梅花賦 精裝1冊
1994年 北京出版社
起拍價(HK\$) 200



690 文徵明明妃曲舊拓本 1冊 日本出版
起拍價(HK\$) 800



691 中國法書精粹(蘇、黃、米、蔡) 4本
冊頁選 2001年 浙江人民美術出版社
起拍價(HK\$) 200



692 趙文敏書法華經真蹟(玻璃金屬版精印)
1924年 文明書局
起拍價(HK\$) 500



693 書法創作大典(篆、隸、楷、行草)
全4冊 2000年 新時代出版社
起拍價(HK\$) 300



694 南唐李後主墨蹟 1冊 (玻璃金屬版精印)
1940年 文明書局
起拍價(HK\$) 500



695 書法之友 1993合訂本
安徽美術出版社
起拍價(HK\$) 200



696 周宣王石鼓文 1冊 1950年 日本
寧樂書道會
起拍價(HK\$) 400



697 書法之友 1992-93合訂本
安徽美術出版社
起拍價(HK\$) 200



698 宋拓玄秘塔(玻璃金屬版精印) 1冊
1934年 商務印書館
起拍價(HK\$) 400



699 書法之友 1996合訂本
安徽美術出版社
起拍價(HK\$) 200



700 石經殘碑銘 1冊(玻璃金屬版精印)
1930年 商務印書館
起拍價(HK\$) 300



701 王鐸長條幅二題 1冊 1980年
日本教育書道研究會
不設底價



702 褚河南孟法師碑 1冊 1955年
日本清雅堂
起拍價(HK\$) 300



703 顏真卿書大唐中興頌 1冊
1992年 北京古籍出版社
不設底價



704 敦煌秘本柳誠懋金剛經 1冊
1958年 世界書局
起拍價(HK\$) 300



705 宋拓李玄靖碑 1冊 1988年
山東廣陵古籍刻印社
不設底價



706 顏真卿書竹山書堂詩 1冊
1954年 全民出版社
起拍價(HK\$) 300



707 唐詩三百首四體書法藝術 全25冊
1985年 中國展望出版社
起拍價(HK\$) 300



708 明 董文敏行楷琵琶行真蹟本 1冊
起拍價(HK\$) 200



709 明清書法墨跡叢帖 共99冊(缺1冊)
2000年 廣西美術出版社
起拍價(HK\$) 1,500



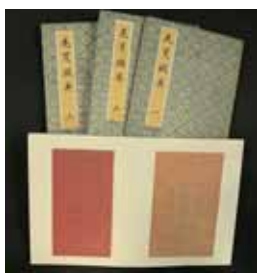
710 王鐸書法全集 1至5冊 精裝5冊
2001年 河南美術出版社
起拍價(HK\$) 2,000



711 歷代千字文墨寶 精裝2冊
1991年 吉林美術出版社
起拍價(HK\$) 2,000



712 至樂樓書畫樂、黎明集、
陳東塾先生年譜 共三本
起拍價(HK\$) 600



713 花箋掇英 共四冊
起拍價(HK\$) 1,200



714 唐 吳道子墨寶、先聖先賢圖像
共二本
起拍價(HK\$) 200



715 希山叢書 1冊 梁方仲著
起拍價(HK\$) 300



716 洪範宗經 1冊 道光十五年本
起拍價(HK\$) 800



717 1961年 遯菴清秘錄 2冊 太平書局
起拍價(HK\$) 300



718 1994年 釋迦如來應化事蹟 四冊
宣紙線裝 浙江刻本彩印
起拍價(HK\$) 500



719 本草詩箋 四冊 道光精刻本
起拍價(HK\$) 200



720 1956年 建國大綱 1冊 珂羅版
人民美術出版
起拍價(HK\$) 200



721 名人手札 共十冊
起拍價(HK\$) 300



722 桃花扇 共六冊
起拍價(HK\$) 600



723 北平戲譜 木版水印 共200幀
起拍價(HK\$) 800



724 紅樓戲譜 木刻水印 共200幀
起拍價(HK\$) 500



725 澄心堂紙及吳昌碩花卉箋 共二盒
不設底價



726 春秋雜誌 共四本
起拍價(HK\$) 1,500



727 藝苑掇英 第27、28、32期
共三本 上海人民美術出版社
起拍價(HK\$) 1,200



728 粵曲刊物 共五本
起拍價(HK\$) 200



729 中國書法 創刊號-第3期
1982年 中國書法家協會
起拍價(HK\$) 200



730 嶺南書藝 創刊號-第4期
1984年 廣東省新華書店
起拍價(HK\$) 200



731 西泠藝報 8-12輯 5本合訂本
1993-1997年 西泠印社
起拍價(HK\$) 200



732 拍賣圖錄及藝術書籍 共四本
起拍價(HK\$) 250



733 1925年 英美社交風土談 2冊
世界書局
不設底價



734 萬有對聯彙編、應酬對聯大全
萬象書店
不設底價



735 1970年 革命現代京劇 紅燈記、
沙家濱、紅色娘子軍 二本、
智取虎威山 二本 共六本 人民出版社
起拍價(HK\$) 500



736 嫁 新文化事業供應公司
不設底價



737 1968年 550部批判電影 江門印刷廠
起拍價(HK\$) 200



738 清三蘇全集 共七十七集
不設底價

業務規則

第一部分 總則

第一條 規則製定

本規則係依據本港相關法律、法規、條例及華輝拍賣行有限公司(以下簡稱「本公司」)章程，並參照國際通行慣例製定。買方、賣方須仔細閱讀本規則各項條款，並對自己執行的行為負責。在拍會中競投者同意受本業務規則的約束。

第二條 聲明

(1) 本公司擔任買賣雙方的中介人，在本公司的公開拍賣會中，一般擔任賣方的代理人，競投人的最高出價經拍賣官落槌或以其他公開表示買定的方式確認時，即表明賣方與該競投人之間關係已合法生效，該競投人即成為該拍賣品的買方。因此產生法律後果由買方與賣方各自承擔。

(2) 本公司作為賣方的代理人，對賣方或買方的任何違約行為不承擔責任。

第二部分 關於買家的條款項

第三條 競投人及買家

(1) 競投人是指已在本公司辦理必要的手續後被本公司認可並在拍賣活動中具有競投權的人。

(2) 買方是指本公司在拍賣活動中所確認的最高出價人。

(3) 除非在拍賣日前，本公司以書面認可某競投人是表明身份的某買方代理，否則競投人應被視為買方本人。

(4) 競投人應在拍賣日前憑有效身份證或護照辦理登記手續，否則不被視為正式競投人。

(5) 在競投時，競投人應承認本公司的加價幅度，拍賣官有權調節競投價遞增的幅度。

第四條 保證金

競投人應在領取競投號牌前交納保證金。保證金的具體數額由本公司在拍賣日前公佈。上述保證金在拍賣結束後，若未能購得拍賣品，競投人即可當場領回，最遲亦不多於五個工作日內全額無息退還；若競投人購得拍賣品，則抵作購買價的一部份。若有餘額，則於競投人領取賣品時，一併退還。

第五條 圖錄及其他說明

(1) 因拍賣之貨品通常年代久遠，所有貨品均連同所有缺陷、瑕疵及描述上之錯誤出售。本公司在拍賣圖錄內或其他任何媒體上對任何拍賣品的有關文字、估價、圖片以及其他形式的影像製品和宣傳品，僅供競投人參考識別用途，並可於拍賣前修訂，不表明本公司對拍賣品的真偽、價值、色調、質地、有無缺陷等所作擔保。

(2) 因印刷或攝影等技術原因造成拍賣品在圖錄或其他任何形式的圖示、影像製品和宣傳品中的色調、顏色、形態等與原物有誤差者、以原物為準。

(3) 本公司鄭重建議，競投人應在拍賣進行前親自鑒定視察其有興趣競投的拍賣品原物之狀況及描述，自行判斷該拍賣品是否符合其描述，並蒐集獨立專業人士之意見，亦可向本公司索取狀況報告，而不應依賴本公司拍賣品圖錄以及其他形式的影像製品和宣傳品之陳述作出決定。

第六條 委托競投

(1) 本公司建議競投人親自競投，如無法出席，可書面委托本公司代理，但對代理競投過程中所出現的過失或疏忽或無法代為競投，本公司及其職員概不負責。

(2) 委托本公司競投應在規定時間內(不遲於拍賣日前二十四小時)辦理委托手續，向本公司出具書面委托競投代理協議，並將保證金滙至本公司，其餘款項在競投成功後七日內付清。

(3) 如本公司就某一拍品收到多個委托競投之相同競投價，而在拍賣時此等競投價乃該拍賣品之最高競投價，則本公司將以最先與本公司辦理委托競投手續者為拍賣品的買家。

第七條 拍賣官之決定權

拍賣官具有絕對的決定權，有權拒絕任何競投，以其決定之方式推動出價、將任何拍賣品撤回，以及如有誤差或爭議，將拍賣品重新拍賣。

第八條 拍賣成交

(1) 最高應價經拍賣官落槌或以其他公開表示買定的方式確認時，該競投人競投成功，即表明該競投人與買家之間達成了關於該拍賣品的買賣合約。

(2) 最高應價經拍賣官落槌或以其他公開表示買定的方式確認後，買家應當在“成交確認書”上簽名確認。

第九條 酬金

競投人競投成功後，即成為該拍賣品的買家。買家除支付成交價外，另須支付佣金予本公司。

第十條 付款

- (1) 競投成功後，買家應自拍賣成交起七日內全額先付成交價連佣金予本公司，並後領取拍賣品（包裝及搬運費用自負），否則應承擔違約責任。
- (2) 所有貨款以港幣為結算單位，如買家以本公司指定貨幣以外之其他貨幣付款，應按買家與本公司約定的匯價折算。
- (3) 若買家未能按期付款，本公司有權採取以下措施：
 - a. 保留向對買家提出訴訟，要求賠償本公司因其違約造成的一切損失，包括因買家遲付或拒付款項造成的利息損失；
 - b. 撤銷和暫時扣留本公司向同一買家出售的該件或任何其他拍賣品，直至買家履行條款規定，扣留期間發生的一切費用（包括貯存）由買家支付；
 - c. 經徵得賣家同意，本公司可按照本規則規定再行拍賣或以其他方式出售該拍賣品。原買家除應當支付第一次拍賣中買家及賣家應當支付的佣金及其他各項費用並承擔再次拍賣或以其他方式出售該拍賣品所有費用外，若再行拍賣或以其他方式出售該拍賣貨品所得的成交價低於原拍賣的成交價，原買家應當補足差額。
 - d. 禁止該買家參與本公司日後舉辦之拍賣會。

第十一條 領取拍賣品

- (1) 買家須在拍賣成交日起七日內領取所購買的拍賣品。若買家未能在拍賣成交日起七日內領取拍賣品，則因逾期造成對該拍賣品的搬運、貯存及保險費用均由買家承擔，且買家應對其所購拍賣品負全責，即使該拍賣品仍由本公司或其他代理人代為保存，本公司及其工作人員或其代理人對任何原因所致該拍賣品的毀損、損失，不負任何責任。
- (2) 本公司工作人員應買家要求代為包裝及處理購買的拍賣品，僅應視為本公司對買家提供的服務，本公司可酌情決定是否提供此項服務，若因此發生任何損失均由買家自負。此外，對於本公司向買家推薦的包裝公司及裝運公司所造成的一切錯誤、遺漏、損壞或遺失，本公司亦不承擔責任。
- (3) 若買家未能在成功拍賣後七日內領取，則不論是已付款與否，本公司將容許在買方的支付下，搬移到第三方貨倉存放。而祇在所引致之貯存、搬運、保險及任何其他費用，連同欠本公司之所有其他款項付清後，方可領取已購拍賣項目。

第十二條 所有權轉移

買家全額支付購買價款後，即可獲得拍賣品的所有權。

第十三條 風險轉移

競投成功後，拍賣品的風險於下列任何一種情形發生後（以較早發生日期為準）即由買家自行承擔：

- (1) 買家領取所購拍賣品；或
- (2) 買家向本公司支付有關拍賣品的全部購買價款；或拍賣成交日起七日屆滿。

第三部分 關於賣家的條款

第十四條 委托程序及賣家之保證

賣方委托本公司拍賣其貨物時，若為真正物主必須持有效身份證明文件，並與本公司簽署臨時收據，表明委托本公司為拍賣其貨物之代理人；若代理真正物主的賣方委托本公司拍賣貨物，應向本公司出示真正物主的相關授權文件，並與本公司簽署臨時收據。同時，就其委托的拍賣貨物賣方應向本公司及買家保證如下：

- a. 賣家為拍賣品之唯一物主，擁有將所有權轉讓予買家之無限制權利，該拍賣品的拍賣不會侵害任何第三方的合法權益（包括版權索償）。
- b. 賣家盡其所知，就該拍賣品的來源、缺損、真偽等向本公司進行了全面、詳盡的披露和說明，不存在任何隱瞞或虛構之處。
- c. 如賣家違反上述保證，造成拍賣品的實際所有權人或聲稱擁有權利的任何第三者索賠或訴訟，致使本公司及／或買家蒙受損失時，則賣家應負責賠償本公司及／或買受人因此所遭受的一切損失，並承擔因此而發生的一切費用和支出。

第十五條 保險

- (1) 除賣家另有書面指示外，否則，拍賣品將自動受保於本公司的保險，保險金額以本公司與賣家雙方確定的底價為準。此保險金額只用於投保和索賠，並非本公司對該拍賣品價值的保證或擔保，也不意味著該拍賣品由本公司拍賣，即可售得相同於該保險金額之款項。
- (2) 除賣家與本公司另有協定外，拍賣品成交後，賣家應支付相當於成交價（即落槌價）百分之一的保險費。如拍賣品未能成交，賣家應支付相當於底價百分之一的保險費。

- (3) 如拍賣品成功拍賣，保險期限至拍賣成交日起七日止或買家領取拍賣品之日止(以兩者較早為準)。如拍賣品未成交，則保險期限至拍賣會結束後三十天內或賣家領回之日止(以兩者較早為準)。
- (4) 如賣家以書面形式告知本公司不需投保其拍賣品，則任何風險由賣家自行承擔。
- (5) 本公司對用作裝裱拍賣貨品之畫框或玻璃之遺失或損毀並不承擔責任，亦對下述拍賣貨品的情況直接或間接所造成之遺失或損毀概不承擔責任：
 - a. 濕度或溫度轉變；
 - b. 正常損耗、磨損、逐漸變質、固有瑕疵或缺陷；
 - c. 戰爭或戰爭中使用原子裂變，放射性污染之武器，或任何恐怖主義襲擊。

第十六條 拍賣安排

- (1) 所有拍賣品均設有底價。包括於圖錄上標示為「無底價」之拍賣貨品。底價由本公司與賣家通過協商書面協定。底價數目一經雙方確定後需更改，須事先徵得雙方同意。
- (2) 本公司對圖錄內拍賣品之描述與圖示方式、鑒定意見書、拍賣地點與方式、讓誰人進場競投以及競投價之接受、是否應尋求專家意見，以及將拍賣品合併或分開拍賣等均有完全的決定權。
- (3) 任何拍賣品的估價，無論口頭或書面，均只屬意見，而非拍賣品最終可賣得之價錢之保證。
- (4) 任何拍賣品送交本公司確認收訖，對因撤回拍賣品而引起的任何爭議或索償，與本公司無關。
- (5) 本公司保留隨時因賣家違反本公司的業務規定或本公司相信將拍賣品納入拍賣並不適當等原因而撤回拍賣品之權利。

第十七條 拍賣守則

- (1) 本公司將會參照底價將拍賣品拍賣。如競投價不能達到底價，本公司均不負有任何責任。但本公司有權將拍賣品以低於底價拍賣。如本公司按此將拍賣品拍賣，本公司將有責任向賣家支付成交價與底價之差額。
- (2) 賣家不得競投自己委托本公司的拍賣品，也不得委托他人代為競投。否則，賣家應自行承擔相應之責任，並賠償本公司因此引致之全部損失。
- (3) 除賣家與本公司另有協議外，賣家授權公司按落槌成交價扣除佣金並同時扣除其他各項費用。

第十八條 成功拍賣後

- (1) 拍賣品成功拍賣後，本公司將要求買家全額付款。在買家付款後，並且未與本公司發生任何糾紛，則本公司會於成功拍賣日期後三十五天內，將一筆相等於成交價扣除賣家應支付之所有費用之款額付予賣家。
- (2) 如遇買家延遲付款，則本公司將在買家付款後七天內付予賣家。
- (3) 拍賣品成功拍賣日期後六十天，如買家未全額付款則表明交易取消；本公司將拍賣品歸還賣家，而不承擔任何責任。
- (4) 如因拍賣品為贗品而本公司被迫向買家收回，賣家須將已收取之拍賣淨款全數退還予本公司。
- (5) 除賣家另有書面指示外，本公司將以港幣付款。

第十九條 拍賣品未成交處理

- (1) 如拍賣品未能成功出售或不包括在拍賣之內，或因任何理由而撤回拍賣，賣家應在本公司通知領回之日七天內或拍賣會結束後三十天(以兩者較早為準)，領回該拍賣品，費用自理。賣家須在付清所有未付費用後，方可領回拍賣品。
- (2) 任何此等拍賣品於本公司通知日期後或拍賣會結束後六十天內(以較早之日期為準)未被領回，本公司有權以公開拍賣或其它認為合理的方式處置該拍賣品。處置所得在扣除本公司因此產生的全部費用後，若有餘款，則餘款由賣家自行取回。
- (3) 若賣家在指定限期內仍未有領回該拍賣品，風險由賣家自行承擔責任。如賣家要求本公司協助退回其拍賣品，退回的風險及費用由賣家承擔。除賣家另有指明並負擔保險費外，一般在運輸中不予投保。

第二十條 版權

本公司有權自行對賣家委托本公司拍賣的任何物品作照片、圖示、圖錄或其他形式的影像製品，並依法享有上述照片、圖示、圖錄或其他形式的製品的著作權，有權對其依法加以使用。

第二十一條 法律及管轄權

- (1) 各方的權利及義務，就有關本業務規則，拍賣的行為及任何與上述條文的事項，均受香港法律管限及由香港法律解釋。
- (2) 拍賣競投時，無論是親自出席或由代理人出席競投、書面、電話及其他方法競投，買家則被視為接受本業務規則，及為本公司之利益而言，服從香港法院之獨有裁判權。



編號	結果(含佣金)	編號	結果(含佣金)	編號	結果(含佣金)	編號	結果(含佣金)	編號	結果(含佣金)
1	21,850	102	2,070	184	57,500	250	19,550	322	4,600
2	37,950	103	2,070	185	3,450	251	6,900	323	2,415
3	34,500	107	3,450	187	11,500	252	10,350	324	4,600
4	17,250	108	14,950	190	23,000	253	9,200	327	8,280
5	115,000	109	2,415	191	8,050	254	37,950	328	3,795
8	18,400	111	4,945	192	8,280	255	46,000	329	10,810
9	4,600	112	2,070	193	5,635	256	18,400	330	3,450
10	3,450	113	4,255	195	6,900	257	4,945	331	5,405
11	6,440	115	2,300	196	6,900	258	22,425	332	10,350
12	12,075	116	2,300	197	9,200	259	15,525	333	17,825
16	13,800	117	2,300	198	8,510	260	20,700	334	10,350
17	13,800	120	2,300	199	3,450	261	28,750	335	24,150
18	9,200	122	1,495	200	18,400	262	20,700	336	2,530
20	172,500	124	3,220	201	32,775	263	2,900	337	4,830
21	34,500	126	2,415	202	8,280	272	35,650	338	2,530
22	57,500	128	690	203	8,280	274	5,750	339	1,150
23	34,500	129	920	204	11,500	275	19,550	340	4,140
24	36,800	131	1,955	205	33,925	276	14,950	341	1,150
25	7,590	132	2,990	206	66,700	277	3,220	342	2,990
26	57,500	133	1,955	207	10,580	278	69,000	346	17,250
28	33,925	134	3,565	208	11,500	279	44,850	347	310,500
30	32,200	135	14,375	209	13,800	282	9,200	348	5,175
34	4,600	145	5,750	210	13,225	283	6,900	352	5,060
36	11,500	152	115	212	6,900	284	6,900	365	11,500
42	11,500	154	9,200	213	17,250	288	23,000	369	2,300
47	4,025	156	920	214	4,600	290	2,185	377	23,000
48	9,430	158	11,500	215	13,800	294	1,840	379	9,200
49	7,130	159	230	216	166,750	295	2,875	382	11,500
51	3,450	160	1,265	217	14,950	296	3,680	386	5,175
55	11,270	166	3,565	218	23,000	297	1,725	390	5,980
56	14,375	169	18,400	219	71,300	299	1,380	394	36,800
57	3,335	170	17,250	220	29,325	301	7,360	415	51,750
58	2,185	171	12,075	222	11,500	303	2,070	434	10,925
63	17,250	172	34,500	223	8,050	309	39,100	435	10,925
64	4,600	173	13,800	224	11,500	310	59,800	436	40,250
65	8,050	174	13,800	225	13,800	311	4,600		
66	9,660	175	50,600	226	8,280	312	2,530		
67	6,900	176	4,600	227	5,060	313	3,220		
70	11,040	178	23,000	229	3,450	315	4,600		
74	2,300	179	5,750	234	2,300	316	34,500		
75	2,070	180	36,800	241	7,130	317	6,210		
79	1,725	181	17,250	247	12,650	318	2,300		
85	14,950	182	11,500	248	21,850	319	2,415		
100	2,300	183	50,600	44	11,500	320	2,415		