

中国古陶瓷鉴赏



China



瓷器的定义

- ▶ 瓷器是以高岭土为原料，经过成型、上釉、干燥、焙烧等工艺流程制成，特点是胎质坚硬，器身施釉，在 1200°C 以上的高温中烧成，吸水率极低，用手敲击时声音清脆。

商代——东汉：原始青瓷

- ▶ 从已知考古材料来看，中国瓷器发源于商代中期。
- ▶ 由于这些刚出现的青釉器物还带有很大的原始性，在瓷胎的精细度和烧成温度上，和后来的瓷器有所区别，所以通常被称为“原始青瓷”。

原始瓷的造型有尊、壘、豆、罐、鼎等，多以拍印手法装饰，常见纹饰有回纹、斜方格纹、云雷纹等等。



西周 原始瓷尊



西周 原始瓷罐

三国两晋南北朝：六朝青瓷

- ▶脚下有很多滑滑的硬片，弯腰捞起来一看，是瓷片和陶片，好像这儿打碎过很多很多器皿。一脚一脚蹚过去，全是。那些瓷片和陶片经过湖水多年的荡涤，边角的碎口都不扎手了，细细打量，釉面锃亮，厚薄匀整，弧度精巧.....

——余秋雨
《乡关何处》



上林湖越窑遗址

- ▶ 三国两晋南北朝，以浙江早期越窑为中心，继承并发展了东汉以来青瓷的烧造工艺，这时期的青瓷习惯上被称为“六朝青瓷”。



龙窑遗迹

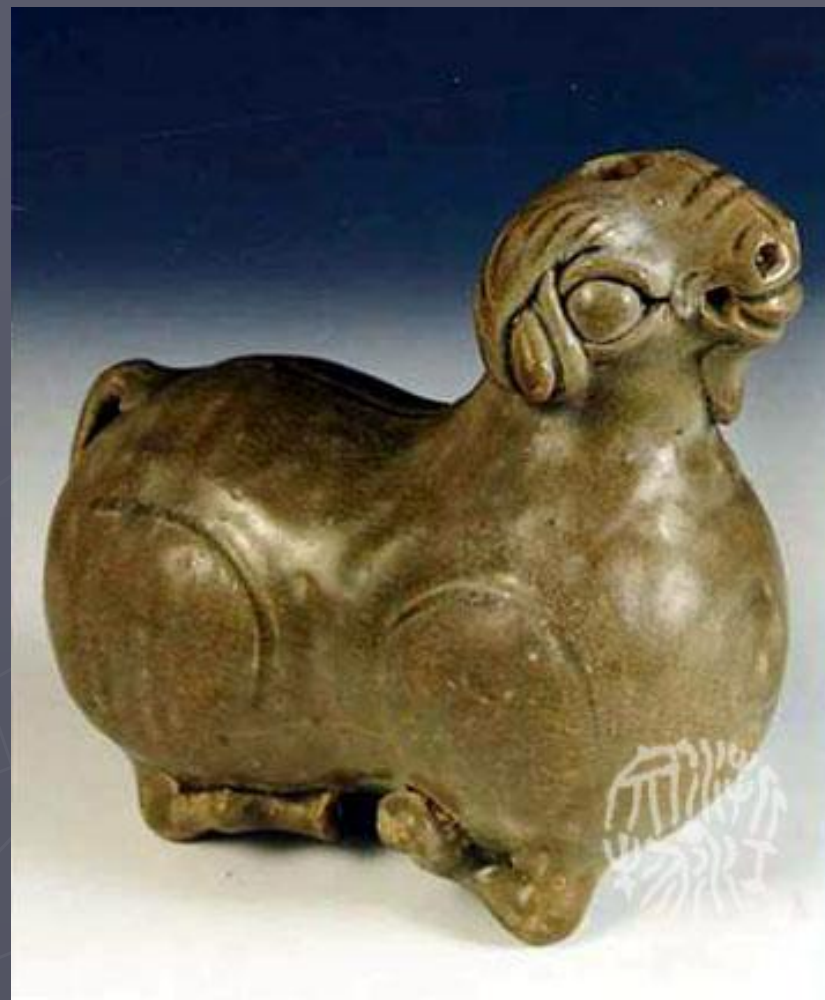
六朝青瓷典型器型有：盘口壶、鸡首壶、谷仓罐等，装饰纹样有弦纹、水波纹、联珠纹、堆贴模印的铺首、佛像。



两晋时期的动物造型瓷塑



西晋 青瓷辟邪



东晋 青瓷羊



三国 越窑青瓷熊形灯



西晋 越窑青瓷熊形灯座

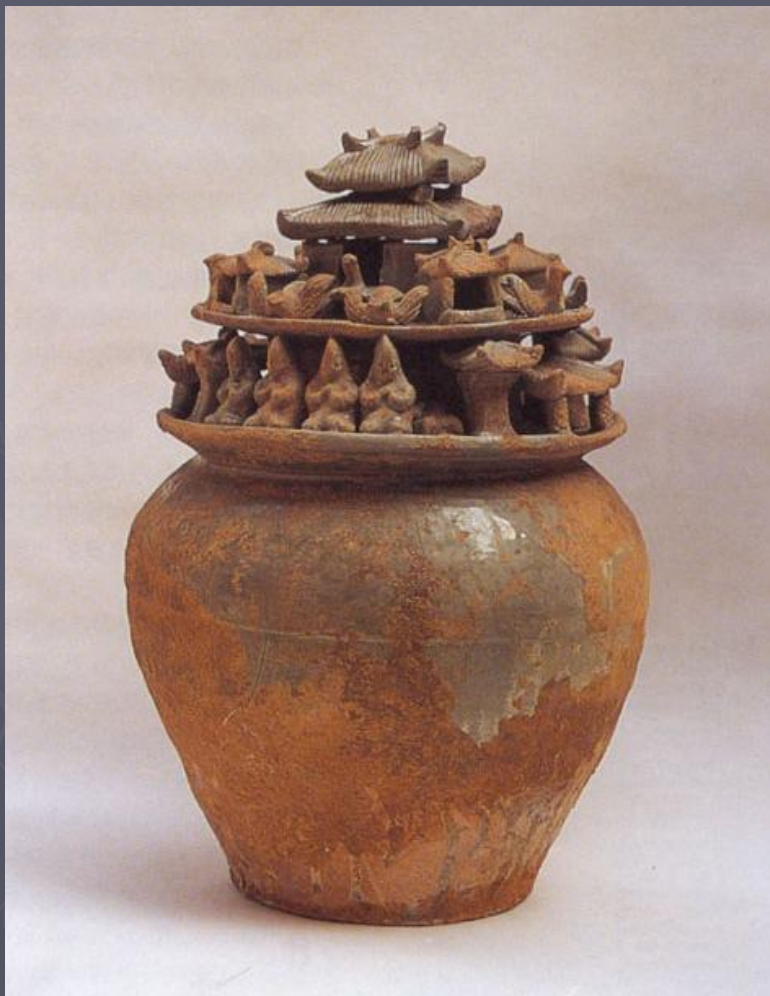


西晋 镂空香熏



东晋 越窑青瓷褐彩蛙尊

谷仓罐，又称“魂瓶”，是一种随葬明器。罐上部一般堆塑想象升天的楼阁、人物、佛像、飞禽、走兽等。



隋唐五代：南青北白

- ▶ 唐代瓷器品种更加丰富，除了原有的青瓷以外，白瓷、黑瓷、黄瓷都有，还有色彩斑斓的花瓷、彩绘瓷和三彩釉陶等，不过仍以青瓷和白瓷为主。青瓷主要集中在南方，以越窑为代表，白瓷主要集中在北方，以邢窑为代表。

- ▶ “邢瓷类银，越瓷类玉”
“邢瓷类雪，越瓷类冰”

——唐·陆羽《茶经》

越窑

- ▶ 唐代越窑瓷器胎质细腻，釉层均匀，釉色呈青绿、青黄。主要器物有碗、盘、壶、罍、瓶、罐、耳杯、盏托、粉盒、水盂、唾壶等十余种，部分器物的造型，明显地仿效当时的金银器。在装饰上，早期多素面，晚唐五代的刻划花装饰清雅秀丽。



唐 越窑青瓷四系瓶



唐 越窑青釉壶



唐 越窑青瓷花瓣口碗

越窑中的极致精品：秘色瓷

▶ “九秋风露越窑开，夺得千峰翠色来”

——唐·陆龟蒙《秘色越器》



唐 五瓣葵口秘色瓷盘

▶ “揆翠融青瑞色新，陶成先得贡吾君。
巧剜明月染春水，轻旋薄冰盛绿云。”

——五代·徐夔《贡余秘色茶盏》



唐 秘色八棱净瓶



五代 青瓷莲花盏托

邢窑

- ▶ 位于今河北邢台，是我国白瓷生产的发源地。胎质坚实，釉面光滑，色泽雪白莹润，器型规整，制作精致，有碗、盘、钵、托子、杯、砚、盒、瓶、壶、罐等，多为素面，风格朴素淡雅。



唐 邢窑白瓷碗



唐 邢窑白釉执壶

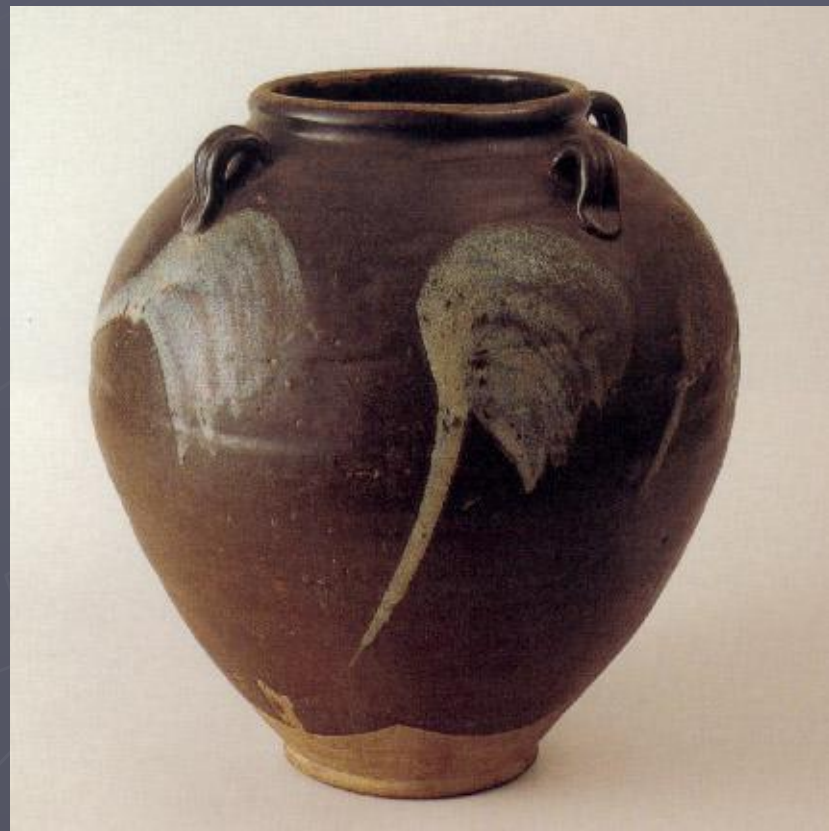


唐 邢窑白釉罐

鲁山窑花瓷



唐 鲁山窑黑釉花瓷腰鼓



唐 鲁山窑黑釉花瓷罐

巩义窑绞胎瓷

- ▶ 将白、褐两色瓷土相绞，呈现白褐相间的纹理，状似木纹、团花或羽毛。
- ▶ 工艺技法分全绞胎和贴面绞胎两种。



长沙窑：釉下褐绿彩绘



唐 长沙窑褐彩莲纹壶



唐 长沙窑釉下褐彩碗

唐三彩

- ▶ 唐三彩是一种低温釉陶器，釉色以黄、绿、褐为主，也有蓝彩，但是比较少见。不同釉彩之间的浓淡变化，互相浸润，斑驳淋漓，是其艺术特色。



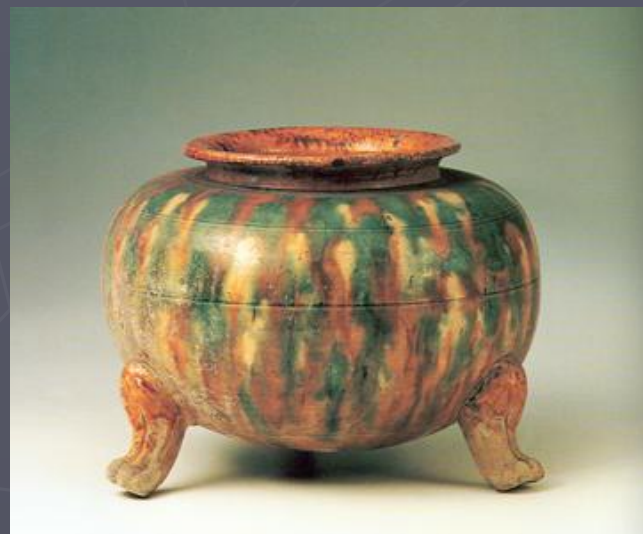
唐 三彩载乐骆驼俑



唐 三彩风首狩猎纹瓶



唐 三彩鸳鸯纹枕



唐 三彩三足炉

宋代：名窑辈出

- ▶ 宋代突破了唐代南青北白的格局，产生了许多各具特色的知名瓷窑，主要有定窑、耀州窑、磁州窑、钧窑、龙泉窑、景德镇窑、哥窑、官窑、汝窑及建窑。
- ▶ “官、哥、汝、定、钧”是一般所谓的“宋代五大名窑”。

汝 窑

- ▶ 位于河南宝丰，宋属汝州，故名。胎体呈香灰色、透过釉层略显粉青色，釉色呈天青色。
- ▶ 宋代人即以“汝窑为魁”，传世的汝窑器多为北宋宫廷烧制的御用瓷，以盘、碟、瓶、碗为多。



北宋 汝窑莲瓣碗

越窑



北宋 越窑青瓷香薰



北宋 越窑青瓷划花盆

官窑

- ▶ 官窑，是专门生产供奉皇宫御用瓷器的窑场，产品一般不作为商品在市场上流通。
- ▶ 北宋官窑至今是未解之谜，南宋官窑有修内司和郊坛下两处。
- ▶ 南宋官窑胎呈青灰、黑灰，釉呈粉青、青灰、青黄，釉面多有开片，薄胎厚釉是其特点。



宋 官窑圆洗

定窑

- ▶ 位于河北曲阳县，宋时属定州，故名定窑。釉色白中泛黄，装饰技法有浅划、深刻、模印，北宋中期之后印花装饰极为流行，画面如一幅工整的织锦。



北宋 定窑印花龙纹盘



北宋 定窑划花玉壶春瓶



北宋 定窑划花石榴纹碗

钧窑

- ▶ 窑址在今河南省禹县，宋时属钧州，故名。造型除常见的碗、罐、盘、瓶等外，还有出戟尊、鼓钉洗、花盆、三足炉等。窑变釉是钧窑独树一帜的特点，釉色以青、蓝、白为主，兼有玫瑰紫、海棠红等，色彩斑斓。



北宋 钧窑玫瑰紫釉花盆



北宋 钧窑月白釉出戟尊



北宋 钧窑月白釉红斑碗

哥窑

- ▶ 窑址至今尚未发现。传世哥窑主要有瓶、洗、碗和罐等器型，釉色主要有米黄、粉青、月白、油灰、青黄等，釉面开片有“金丝铁线”之特点。



宋—元 哥窑胆式瓶



南宋—元 哥窑五足洗

耀州窑

- ▶ 位于陕西铜川市黄堡镇，宋时属耀州，故名。釉色以橄榄绿为主，釉面透明，器型以盘、碗、瓶、壶为主。装饰技法以刻花最具代表性，其次为印花，其工艺有“巧如范金，精比琢玉”的美称。



北宋 耀州窑青瓷刻花倒装壶



北宋 耀州窑青釉刻花净瓶



北宋 耀州窑水波游鱼纹碗

磁州窑

- ▶ 位于河北省磁县观台镇，古属磁州。器型有瓶、罐、壶、枕。装饰技法以白地黑彩为主，还有划花、剔花、红绿彩、珍珠地划花、低温三彩、绿釉黑彩等。



宋 磁州窑白地黑花竹纹枕



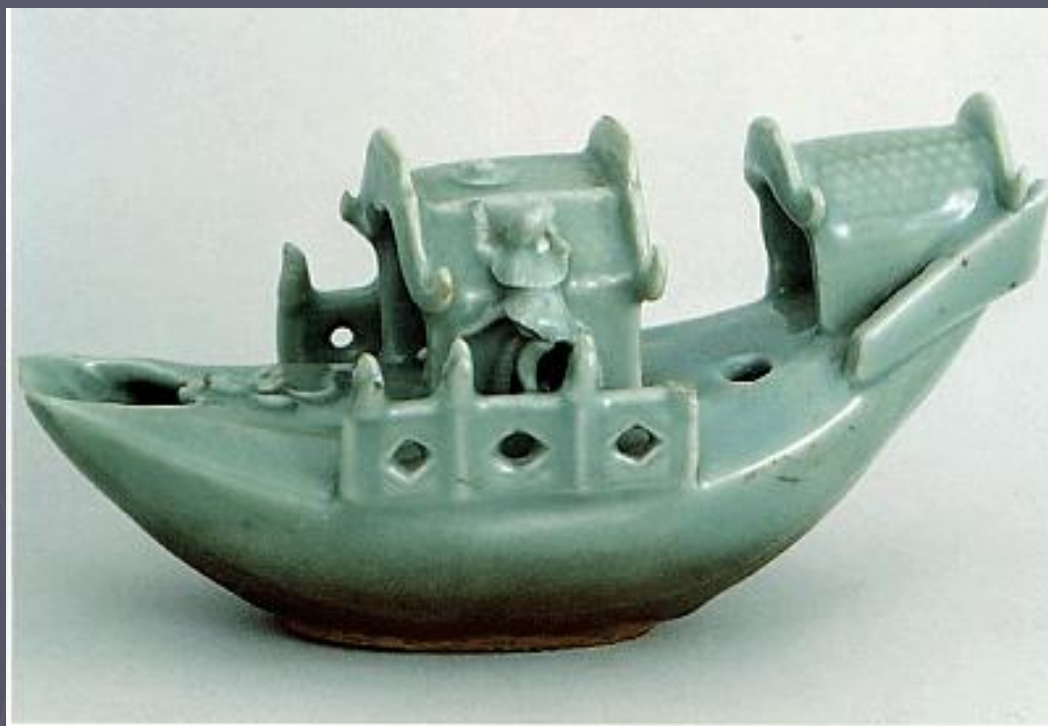
宋 磁州窑系白釉剔花牡丹纹梅瓶



宋 磁州窑系白釉黑花玉壶春瓶

龙泉窑

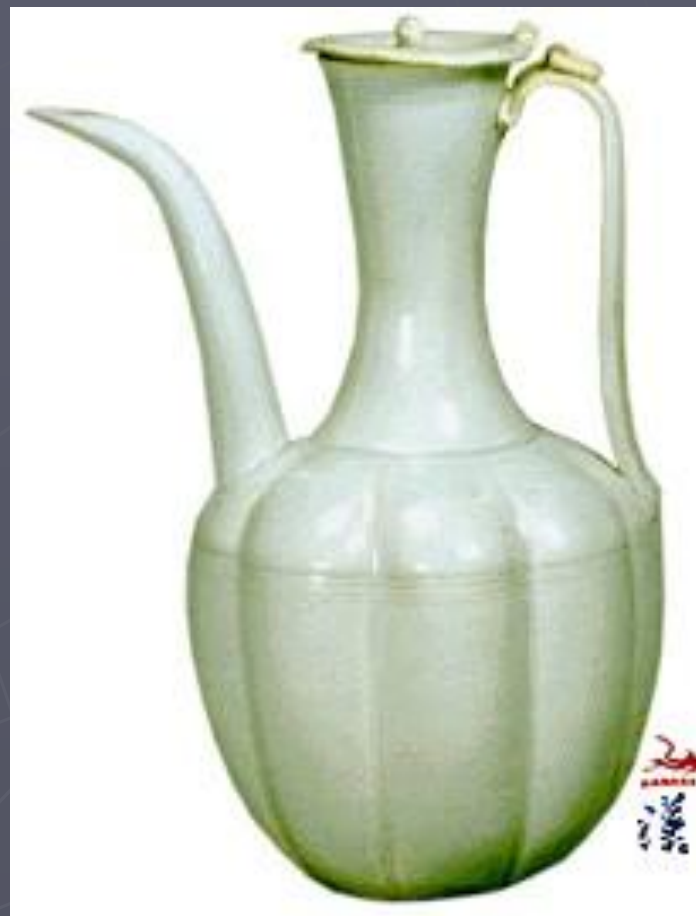
- ▶ 在今浙江龙泉，北宋仿越窑，南宋烧成粉青、梅子青厚釉，元代更盛。器型主要有炉、瓶、盒、笔筒、水盂和塑像等。



南宋 龙泉窑青瓷舟滴

景德镇窑

- ▶ 宋代景德镇所烧的是青白瓷，又称影青瓷。青白瓷胎薄而细白，釉汁明澈，纹饰深处积釉呈色较深，对光可以映见青色纹影。造型多仿金银器，既有日常用具，还有专供陈设雅玩的瓷塑。



宋 景德镇窑青白瓷瓜形注子



宋 景德镇窑青白瓷花口碗



宋 景德镇窑青白瓷刻花卷草纹梅瓶

建窑

▶ 位于福建建阳，故名。以黑釉茶盏为主要产品，日本人称之为“天目”，以“兔毫”、“油滴”等窑变结晶釉为特点。

▶ “盏色贵青黑，玉毫条达者为上。”

——宋徽宗《大观茶论》

▶ “道人晓出南屏山，来试点茶三昧乎；忽惊午盏兔毫斑，打作春瓮鹅儿酒。”

——苏轼《送南屏谦师》



宋 建窑黑釉兔毫盏



宋 建窑黑釉油滴盏

元明清：青花彩瓷

- ▶ 明清时期，景德镇的瓷器主要分成青花、彩瓷、颜色釉三大类，白瓷是各类产品的基础。
- ▶ 青花：一种釉下彩绘瓷，系用钴料在瓷胎上绘饰，施透明釉后，以1300℃左右高温一次烧成的白地蓝花瓷器。



元 青花缠枝牡丹纹梅瓶



明 永乐青花山茶纹扁壶



明 正德青花番莲纹花插



明 永乐青花压手杯



清 康熙山水人物盖罐