

別有洞天：蝙蝠之旅

BAT CAVE

TREASURES OF THE DAY AND
CREATURES OF THE NIGHT

教師資源手冊

主辦機構



Hong Kong Center



香港中文大學·中國文化研究所·文物館
Art Museum, Institute of Chinese Studies
The Chinese University of Hong Kong

展覽伙伴



香HONG港KONG藝MUSEUM術OF ART館

教育贊助



北山堂基金
Bei Shan Tang Foundation

外展活動伙伴



恒隆地產
HANG LUNG PROPERTIES

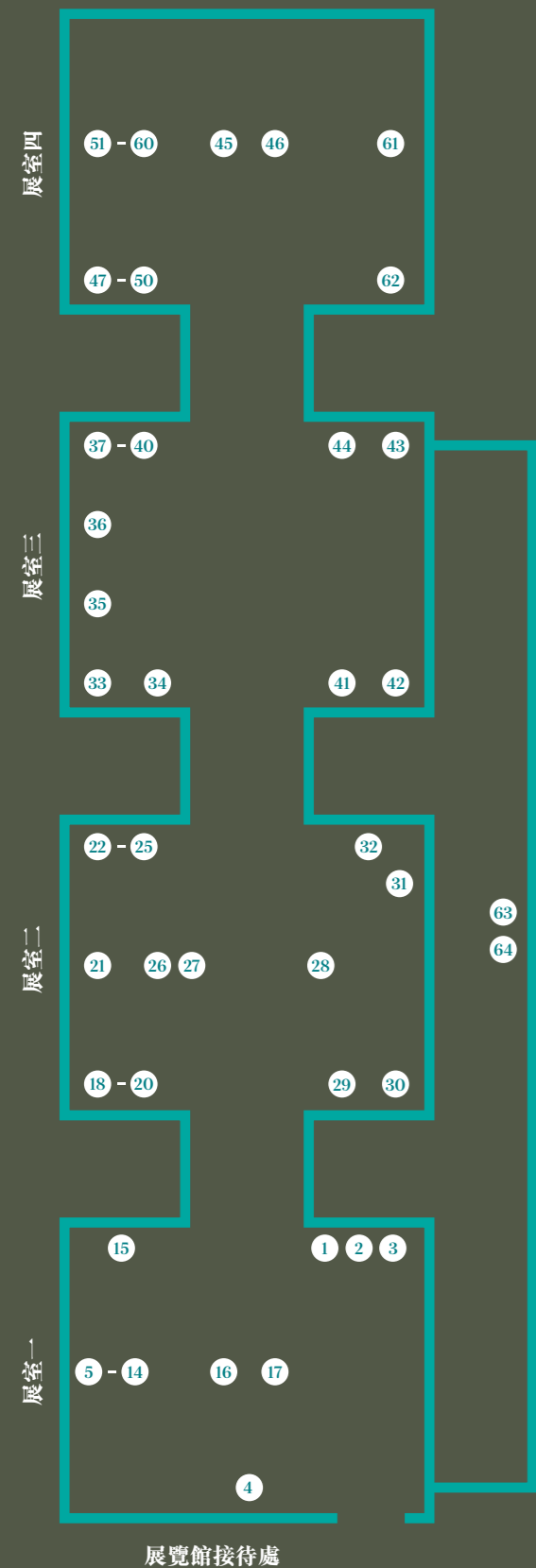
設計比賽及工作坊伙伴



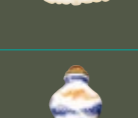
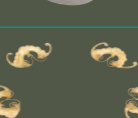
特別鳴謝詹鎮鵬先生為此資源手冊搜集資料及撰寫內容。

《別有洞天：蝙蝠之旅》
展品列表及展覽館平面圖

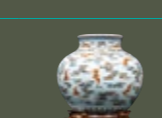
展覽館平面圖



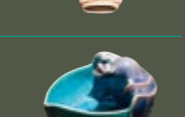
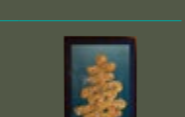
- 展室一**
- 1 「大清雍正年間」款粉彩蝠壽紋盤
清雍正 (1723 - 1735年)
香港藝術館藏品，林炳炎基金會捐贈
 - 2 「大清雍正年間」款粉彩蝠壽紋盤
清雍正 (1723 - 1735年)
香港中文大學文物館藏品，林炳炎基金會惠贈
照片：© 香港中文大學中國文化研究所文物館
 - 3 「大清雍正年間」款粉彩蝠壽紋盤
清雍正 (1723 - 1735年)
天民樓藏品
 - 4 金八吉祥雲蝠紋粉紙
清乾隆 (1736 - 1795年)
懷海堂藏品
 - 5 玉鑲雲蝠紋銀
清 (1644 - 1911年)
香港中文大學文物館藏品，北山堂惠贈
照片：© 香港中文大學中國文化研究所文物館
 - 6 玉蝠蝠紋飾
清康熙 (1662 - 1722年)
香港藝術館藏品，黃鼎康先生捐贈
 - 7 玉「萬福悠同」佩飾
清 (1644 - 1911年)
香港藝術館藏品，黃鼎康先生捐贈
 - 8 玉蝠蝠紋芝紋佩飾
清，十八世紀
劉瑞隆藏品
 - 9 銀鑲金蝠蝠飾件
清，十九世紀
夢蝶軒藏品
 - 10 銀鑲琥珀蝠飾件
清，十八世紀
夢蝶軒藏品
 - 11 玉蝠蝠形飾件
清，十八至十九世紀
夢蝶軒藏品
 - 12 「乾隆年間」款青花紅彩雲蝠紋鼻煙壺
清乾隆 (1736 - 1795年)
懷海堂藏品
 - 13 珊瑚雲蝠紋鼻煙壺
清，十九世紀
承訓堂藏品



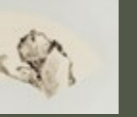
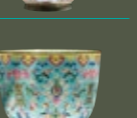
- 14 硬木雕雲蝠紋盒
清，十九世紀
承訓堂藏品
- 15 「大清雍正年間」款青花五蝠紋碗一對
清雍正 (1723 - 1735年)
長青館藏品
- 16 門彩雲蝠紋荷畫瓶
清，十八世紀
長青館藏品
- 17 「大清乾隆年間」款門彩雲蝠紋罐
清乾隆 (1736 - 1795年)
天民樓藏品



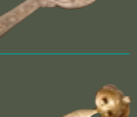
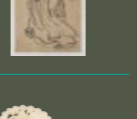
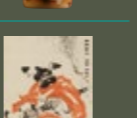
- 展室二**
- 18 「大清嘉慶年間」款粉彩「萬年甲子」五蝠捧壽紋碟一對
清嘉慶 (1796 - 1820年)
懷海堂藏品
 - 19 「大清乾隆年間」款色綠繪五蝠捧壽紋洗
清乾隆 (1736 - 1795年)
天民樓藏品
 - 20 「清咸豐年間」款粉彩繪蝠戲獅鼻煙壺一對
清道光 (1821 - 1850年)
香港中文大學文物館藏品，胡仁牧先生惠贈
 - 21 絲綢八寶壽字掛軸
清光緒 (1875 - 1908年)
懷海堂藏品
 - 22 「光緒年間」款紅彩五蝠捧壽紋鼻煙壺
清光緒 (1875 - 1908年)
懷海堂藏品
 - 23 瓷蝠蝠紋鏡形杯
清 (1644 - 1911年)
香港中文大學文物館藏品，張啟慧先生惠贈
 - 24 玉桃蝠紋佩
明 (1368 - 1644年)
香港中文大學文物館藏品，邵維錫先生惠贈
照片：© 香港中文大學中國文化研究所文物館
 - 25 玉蝠蝠紋飾
清，十九世紀
夢蝶軒藏品
 - 26 「大清雍正年間」款青花蝠壽圖畫寶月瓶
清雍正 (1723 - 1735年)
懷海堂藏品
照片：© 香港中文大學中國文化研究所文物館



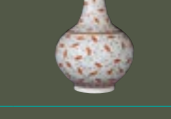
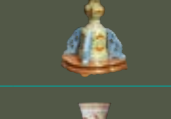
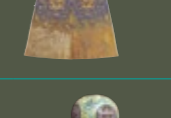
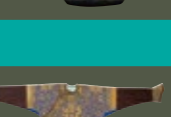
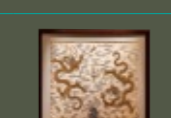
- 27 「大清乾隆年間」款青花蝠壽圖畫寶月瓶
清乾隆 (1736 - 1795年)
懷海堂藏品
- 28 「大清乾隆年間」款淺綠地金彩百壽紋龍耳瓶
清乾隆 (1736 - 1795年)
藝德堂藏品
- 29 「大清道光年間」款粉彩蝠壽西番蓮紋鼻煙壺
清道光 (1821 - 1850年)
懷海堂藏品
- 30 「大清嘉慶年間」款粉彩松綠地蝠壽紋杯
清嘉慶 (1796 - 1820年)
長青館藏品
- 31 白玉蝠壽紋如意
清，十八世紀
仇焱之與仇浩然藏品
- 32 容祖椿 (1872-1944年)
《招書福壽圖》
水墨紙本
香港中文大學文物館藏品，
文物館購藏基金購藏
照片：© 香港中文大學中國文化研究所文物館



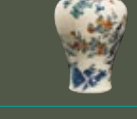
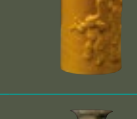
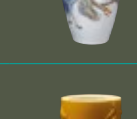
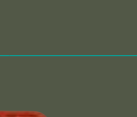
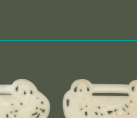
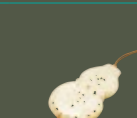
- 展室三**
- 33 「咸豐年間」款紅彩繪蝠戲獅鼻煙壺
清咸豐 (1851 - 1861年)
懷海堂藏品
 - 34 「大清咸豐年間」款紅彩繪蝠戲獅鼻煙壺
清咸豐 (1851 - 1861年)
懷海堂藏品
 - 35 樊紹珍 (1945年 -)
《珠山藏玉》
水墨設色紙本
香港中文大學文物館藏品，利漢植教授惠贈
照片：© 香港中文大學中國文化研究所文物館
 - 36 蘇仁山
《福臨圖》
清 (1644-1911年)
水墨紙本
香港中文大學文物館藏品，黃苗子先生惠贈
照片：© 香港中文大學中國文化研究所文物館
 - 37 玉鑲在眼青佩飾
清，十九世紀
夢蝶軒藏品
 - 38 嵌玉銀飾
清，十九世紀
承訓堂藏品
 - 39 銀鑲金蝠壽紋飾
清，十九世紀
夢蝶軒藏品



- 40 銀鑲金點翠蝠壽紋扇方
清，十九至二十世紀初
夢蝶軒藏品
- 41 「乾隆年間」款銅胎畫琺瑯李嶽捐廟姑圖鼻煙壺
清乾隆 (1736 - 1795年)
懷海堂藏品
- 42 「大清雍正年間」款門彩壽山福海紋瓷碟一對
清雍正 (1723 - 1735年)
天民樓藏品
- 43 銀鑲珠雲蝠紋飾
清嘉慶 (1796 - 1820年)
懷海堂藏品
- 44 「大清乾隆年間」款白地紅彩趕珠龍蝠圖編紋罐
清乾隆 (1736 - 1795年)
藝德堂藏品
- 45 藍色銅平金鑲雲蝠壽紋古服袍
清光緒 (1875 - 1908年)
昇雯閣藏品
照片：© 香港中文大學中國文化研究所文物館
- 46 「大清嘉慶年間」款粉彩雲蝠龍紋帽托
清嘉慶 (1796 - 1820年)
藝德堂藏品
- 47 粉彩蝠壽紋寶瓶
清宣統 (1909 - 1911年)
香港中文大學文物館藏品，懷海堂惠贈
照片：© 香港中文大學中國文化研究所文物館
- 48 「大清乾隆年間」款雙紅彩百蝠圖葫蘆瓶
清乾隆 (1736 - 1795年)
藝德堂藏品
- 49 「大清光緒年間」款雙紅彩蝠壽紋瓶
清光緒 (1875 - 1908年)
懷海堂藏品
- 50 「咸豐年間」款粉彩仿漆漆蝠壽紋瓷尊
清咸豐 (1851 - 1861年)
懷海堂藏品
- 51 銀鑲雲蝠壽紋飾
清，十九世紀
夢蝶軒藏品
- 52 棕石鑲馬上有蝠圖鼻煙壺
清 (1644 - 1911年)
香港藝術館藏品



- 53 粉彩五蝠紋「大吉」葫蘆鼻煙壺
清乾隆 (1736 - 1795年)
懷海堂藏品
- 54 玉鑲蝠壽紋「大吉」葫蘆形香囊
清 (1644 - 1911年)
香港藝術館藏品
- 55 玉鑲壽在眼青佩飾
清，十九世紀
夢蝶軒藏品
- 56 玉蝠蝠紋佩飾
清，十九世紀
夢蝶軒藏品
- 57 銅紅雲紋五蝠戲獅香盒
清乾隆 (1736 - 1795年)
武士立先生藏品
- 58 玉蝠蝠吉祥佩飾一組
清 (1644 - 1911年)
武士立先生藏品
- 59 汪曉棠
「彤雲山房」款粉彩蝠戲獅鼻煙壺
民初
香港中文大學文物館藏品，懷海堂惠贈
照片：© 香港中文大學中國文化研究所文物館
- 60 「大清光緒年間」款黃釉雕花福祿壽慶圖筆筒
清道光 (1821 - 1850年)
香港中文大學文物館藏品，懷海堂惠贈
- 61 「大清乾隆年間」款門彩五蝠圖祝壽春盤口大瓶
清乾隆 (1736 - 1795年)
長青館藏品
- 62 高劍父
《一夢圖》
1904年作
水墨設色絹本團扇
香港中文大學文物館藏品，何耀光先生、
霍寶材先生、黎德先生等惠贈
照片：© 香港中文大學中國文化研究所文物館



- 偏廳**
- 63 孫遜
《鳳凰之外》
2010
動畫錄像，8分08秒
仇浩然藏品
 - 64 孫遜
《無邊》
2015
墨及金
藝術家藏品；鳴謝仇浩然先生及
浩然藝術與教育基金的支持



目錄

關於展覽	02
教師資源手冊說明	02
前言	03
第一章 概述	
1.1 中國文物的觀看之道	04
1.2 中國吉祥圖案	05
1.3 中國藝術中的蝙蝠	06
第二章 蝠紋瑰寶導賞	
2.1 「大清雍正年製」款粉彩蝠壽紋盤	07
2.2 金八吉祥雲蝠紋粉紙	08
2.3 白玉蝠壽紋如意	09
2.4 蘇仁山《福臨圖》	10
2.5 藍色綢平金繡雲蝠蟒紋吉服袍	11
2.6 「大清嘉慶年製」款粉彩雲蝠龍紋帽托	12
第三章 當代藝術回應	
3.1 關於藝術家：孫遜	13
3.2 《主義之外》	14
3.3 《蝠道》	15
參考資料	17
建議答案	17

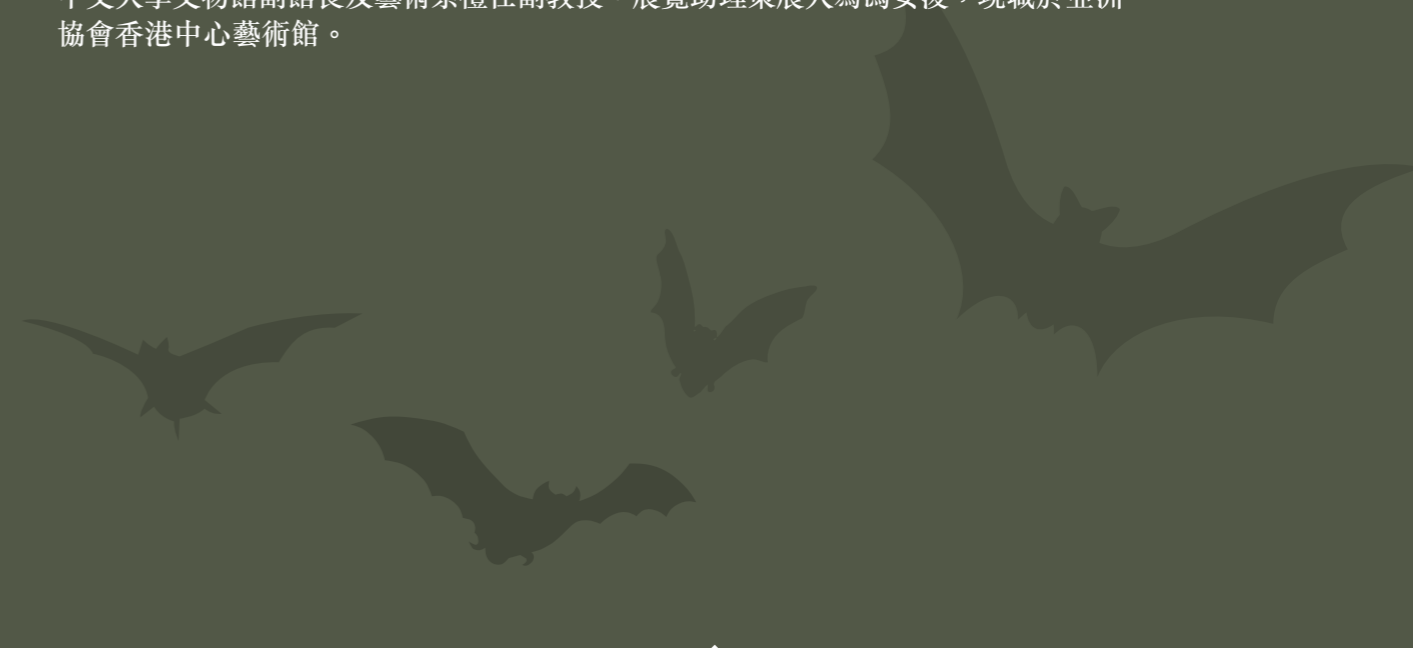
關於展覽

《別有洞天：蝙蝠之旅》首次揉合棲息於亞洲協會香港中心的果蝠，於2015年9月16日至2016年1月3日假麥禮賢夫人藝術館內展出七十多件傳統中國蝠紋瑰寶，包括瓷器、玉石、畫作及絲織品等等，並配合當代藝術家孫遜以蝠為題的創作，希望一洗以往大眾對中國傳統藝術的誤解和沉悶印象，以現代有趣的手法，體現古今藝術之融合。

自明朝以來，因「蝠」與「福」諧音之故，蝙蝠獲得前所未有的青睞，成為中國文化的吉祥象徵，躍升為重要紋樣，頻繁出現在不同工藝品中，上至皇室器物，下至平民擺設皆有。這些蝠紋瑰寶蘊含豐富的吉祥祝願，像畫謎般有待觀者發掘。

同時展出的另有由中國當代藝術家孫遜以筆墨創作的動畫短片《主義之外》及壁畫《蝠道》，與展館內各式蝠紋吉祥文物展開一場超越時間的對話，同時亦將藝術館轉化成一個不一樣的蝙蝠洞。與別不同的博物館體驗，配以當代藝術與歷史珍藏之間的古今互動，令人對傳統蝙蝠紋樣眼前一亮。

展覽由亞洲協會香港中心及香港中文大學中國文化研究所文物館合辦，由許曉東博士擔任策展人。許博士曾於2007至2013年任北京故宮博物院研究館員，現任香港中文大學文物館副館長及藝術系禮任副教授。展覽助理策展人為馮安浚，現職於亞洲協會香港中心藝術館。



教師資源手冊說明

此教師資源手冊特別為視覺藝術、中國歷史及中國語文及文化的教師而設，以支援教師帶領學生參觀展覽，並進行與中國文物或傳統藝術相關的教育活動。此手冊分為三章：

第一章：概述

旨在提供中國文物或傳統藝術欣賞的一般指南，及介紹是次展覽相關的教育主題。

第二章：蝠紋瑰寶導賞

介紹是次展覽其中六件重點藝術品的資料。

第三章：當代藝術回應

介紹是次展覽中當代藝術家孫遜的兩件藝術品。

第二章及第三章均提供討論問題及活動建議，教師可按學生的學習程度，在導賞期間或之後，提供合適的討論問題及教育活動，鞏固學生在是次展覽中的學習經驗。本資源手冊尾頁附有部分討論問題的建議答案，以增進師生對中國藝術文化的知識。

欣賞中國藝術，亦是一次探索「以物載道」的旅程，其最初製作和最終的使用流通，皆以人為本。雖然是次展覽中大部份實物無附帶文字，若取道有方，猶如閱覽「無字之書」一樣，我們可管窺「物」背後藝匠之妙思巧手，及其蘊含的歷史背景和文化脈絡。是故，此手冊的設計理念，正是為教育工作者和學生的探索過程提供一個路標指引。

晚明最後一個十年（崇禎十年，1637），一本記載中國手工藝及農業的百科書籍刊行問世，它便是《天工開物》。作者宋應星在序中曰：「天覆地載，物數號萬，而事亦因之，曲成而不遺，豈人力也哉。」換而言之，天地間無數事物所構成的精彩世界，端賴於自然界自身的萬千變化，此乃「天工」也；話雖如此，但自古無數的先民仰賴於人力凝聚成巧奪天工的瑰寶，正是我們文明的見證，若後人無法讀懂，豈不可惜哉？

是次展覽跨度自明清降至近代。在先前歷代的傳承積累下，書畫和各類工藝在此階段迎來新的發展契機。元明易代之際，器物也由質樸素美逐漸步入色彩繽紛的風尚。從元末的單彩、青花、釉裡紅，醞釀出新式的彩色釉。

其次，明代早期由官營作坊主導的手工業，在晚期逐步讓渡為更多元開放的格局。明清時期，因儒、釋、道三教兼容並蓄，大眾文化蔚然成風，庶民和貴族追求長壽安康的普遍願景，在當時的工藝品和畫作皆有體現。除多彩和吉祥圖案盛行，晚明工藝製品深具文人品味，自宋代以來深受文人喜愛的文房用具得到長足的發展。

降至清代，皇室成員受到晚明文人風尚的影響，成為當時最重要的藝術贊助者。康、雍、乾三朝皇帝的主導下，皇家工藝除從傳統中汲取養分外，更融合了西洋知識和技術，展覽中多件的清代鼻煙壺即是最佳的例證。歷經了數百餘年的中外交流，當代青年藝術家孫遜的作品，結合東亞的水墨畫元素和現代多媒體技術而成，對歷史傳統在當代社會形成的張力及其角色提出新銳的反思，也為此次探索之旅劃下一個完美句點。

討論

之前是否曾接觸過類似的中國藝術展覽或文物嗎？在觀看是次展覽前，你對於中國傳統藝術和工藝有何印象嗎？不妨先談一下自己的看法。

第一章 概述

1.1 中國文物的觀看之道

欣賞中國文物的方式或因人而異，亦有捷徑可循。一般而言，可從物質性 (materiality) 和視覺性 (visuality) 兩方面出發，除認識中國傳統藝術之外，亦適用於其它不同國家及文化地域。

物質性，是指與文物本身密不可分的材質及相關工藝。是次展覽以陶瓷、玉石、紙絹、金銀、織繡等載體為主，不僅各有不同的製作週期和技術特徵，也反映著特定社會階層的喜好品味。名貴材質諸如金銀、玉石，早期仍為上層貴族所壟斷，晚明的商業市場化和身份位階鬆動的社會氛圍，則開始打破這一禁忌，不乏商賈之家用其點綴門面。各項工藝皆臻於完備，同一器物結合多樣的材質和工藝屢見不鮮，乃不同訓練出身的工匠密切合作、分工細化之成果。《金瓶梅》和《紅樓夢》等明清小說中大量湧現家居器物和衣著妝扮的細緻描寫，正生動反映其時人們豐富的物質生活。

視覺性，即器式設計和圖案紋樣，同時指涉書畫平面和器物立體的視覺表達。展覽中高度模式化的吉祥紋樣，皆是從平面圖稿的大量複製，經藝匠之手轉移至三維器面。因而，明清時期，繪畫、版畫和器物工藝之間的圖樣互動時常會共享的母題組合，形成鮮明的時代風格。

最後，則是結合文物的物質性和視覺性去分析其背後的製作和使用意涵。部份書畫的款識自帶畫題，可直接透露畫者的創作意圖。然而，由於中國文化講求含蓄而非直白，展覽中多數文物的象徵意義自在「曲徑通幽處」。即便是約定俗成、流傳廣泛的吉祥圖案，普遍巧妙運用不同的物象（人物、動植物、器物等意象），藉助諧音、雙關、借喻手法，演繹由來已久的民間習俗和神話傳說之餘，亦表達著超越古今之界限的普世願景。恰是這種「似曾相識」的歷史代入感，拉近了我們與這些文物的距離。

活動

- 1 鼓勵學生就展覽文物的物質性和視覺性兩方面出發，例如按照不同材質（陶瓷、玉石、織繡等），或者是根據吉祥圖案主題進行簡要的分類，總結各自的特點，以便加深觀感印象。
- 2 觀展期間，可透過錄音導賞簡要了解部份文物的製作工藝，也可在網上搜查自己感興趣的工藝名詞解釋及其製作過程。

1.2 中國吉祥圖案

中國的吉祥文化悠遠綿長，不少仍沿用至今，體現了古人的巧思智慧。今年（公曆2015）為乙未羊年，而「羊」同「祥」之觀念早於商周時期便以形成。猶如西方天主教主張以聖像和戲劇形式向不識字的大眾傳播聖經的福音教義，吉祥圖案與節慶賀語是中國通俗文化的一個縮影，亦記錄了民間信仰的重要片段。因此，我們可從展覽中管窺到旁落於正史、卻又鮮為人知的文化面向。

明清時期，工藝品上表現吉祥寓意的圖案蔚為大觀，其主要表現手法可大致分為三種：

其一，直接運用帶吉祥意涵的字句。除最為常見的「福」、「祿」、「壽」單字外，也有部份乃四字詞，如「金玉滿堂」、「福壽康寧」等。

其二，用喜聞樂見的傳統象徵物（物品、人物或動植物）作裝飾。除彰顯皇室與權勢地位的龍、鳳外，藏傳佛教代表祥瑞之「八吉祥」寶物，以及直接用法器代表仙道人物的「暗八仙²」法器，皆突破原有宗教屬性，廣泛盛行於不同階層。唐宋興起的象徵兒孫滿堂的「百子圖」、「嬰戲圖」，以及元代譬喻文士貞節的「歲寒三友³」組合，在明清時期盛行不衰，更添新意。

其三，利用中文的諧音效果，例如以蝙蝠代表「福」；「蝶」諧音「耄⁴」，寓意長壽；用「魚」代表「餘」、「裕」。不少明清工藝品集多樣手法於一體，例如蝴蝶配以瓜即有「瓜瓞連綿」或「瓜瓞綿綿」的寓意，而與「福祿」諧音的葫蘆上刻有「大吉」二字，代表「福祿大吉」。用諧音「平」的瓶象徵富貴的牡丹花，寓意「富貴平安」。

1.3 中國藝術中的蝙蝠

西方文化中，蝙蝠與巫術掛鉤，帶不祥之意。然而在漢語之中，「蝠」與「福」諧音，蝙蝠卻成為中國文化中的吉祥圖像。明清藝術中以蝙蝠為主體的紋樣種類繁多，除單獨出現外，也常與其他母題組合，表達不同的吉祥意義，如「洪福齊天」、「福壽雙全」、「壽山福海」等；繼而亦衍生出「福在眼前」、「五福捧壽」等賀語。常見的蝠紋樣式包括：

- 起源自元代的成語「洪福齊天」，比喻福氣與天同壽。紅色蝙蝠較為常見。「紅」與「洪」諧音，代表廣大。紅蝠於祥雲間飛舞，就是「洪福齊天」的形象體現。
- 《書經》對「福」之記載中，論及福分五種：一曰壽、二曰富、三曰康寧、四曰攸好德、五曰考終命，亦即長壽、富貴、健康安寧、品德仁善、平安終老，故明清器物中時常出現五隻蝙蝠，亦與「壽」字進行多樣的組合搭配。蝙蝠、壽山石加上如意或靈芝，名曰「平安如意」。
- 蝙蝠與馬組合成「馬上有福」；萬壽福祿紋，將鹿巧妙地畫成團形，背負如意靈芝捧壽字，壽字間飾展翅飛翔的蝙蝠，構圖簡潔大方。
- 自古以來，為方便串連攜帶，中國銅錢中央皆設有孔眼。加上「錢」與「前」諧音，銅錢就順理成章常與蝙蝠結伴出現，取其「福在眼前」之意。清代如鏡、髮簪和扁方等清代日常用品常附蝠抱圓錢設計，反映當時的審美觀。
- 唐宋以降，鍾馗成為民間耳熟能詳的辟邪鬼神，通行於木刻版畫、門神年畫、小說和戲曲。明清時期，懸掛張貼鍾馗圖像的習俗從新年轉移至端午節，更配合當地的民間習俗，繪製適合不同月令的圖樣。鍾馗在晚期圖像中，時常配以一隻出現在他身前的蝙蝠，除有辟邪功用外，更寓意「鍾馗迎福，福在眼前」。



「大清乾隆年製」款門彩雲蝠紋罐
清乾隆（1736 - 1795年）
天民樓藏品

罐身繪飾五彩祥雲及多隻紅色蝙蝠，寓意「洪福齊天」。



「慎德堂製」款粉彩描金蝠壽紋盤一對
清道光（1821 - 1850年）
香港中文大學文物館藏品，
胡仁牧先生惠贈

此器具內心中間飾有「壽」字，周邊襯以五隻蝙蝠，構成「五福捧壽」的吉祥組合。



棕石髓馬上有蝠圖鼻煙壺
清（1644 - 1911年）
香港藝術館藏品

蝙蝠在馬之上，組成「馬上有福」。



玉福在眼前佩飾
清，十九世紀
夢蝶軒藏品

銅錢與蝙蝠結伴出現，寓意「福在眼前」。



「大清咸豐年製」款紅彩鐘馗捉妖圖鼻煙壺
清咸豐（1851 - 1861年）
懷海堂藏品

蝙蝠出現在鍾馗身前，寓意「鍾馗迎福」。

討論

是次展出的工藝品上的吉祥圖案，有哪些常出現的物品？

活動

鼓勵學生聯繫日常生活和年歲節日，了解傳統中國文化、諺語和習俗中的吉祥意象；亦可聯繫中國漢字和語文知識，了解吉祥圖案運用諧音的方式。

討論

蝙蝠在西方文化和中國傳統文化的形象之間有什麼差異嗎？或可進一步嘗試解釋這種差異背後形成的因素。

活動

你是否可辨識出文物上不同的蝙蝠母題？嘗試用畫筆臨摹不同的蝙蝠圖案，區分實際自然環境中的蝙蝠樣貌和工藝圖案之間的異同。

1 「八吉祥」即藏傳佛教中代表吉慶祥瑞之物：法輪，法螺，寶傘，白蓋，蓮花，寶瓶，金魚，盤長（腸）。

2 「暗八仙」即蒲扇（鍾離權）、葫蘆（李鐵拐）、花籃（藍采和）、荷花（何仙姑）、寶劍（呂洞賓）、竹笛（韓湘子）、魚鼓（張果老）、玉板（曹國舅）。

3 「歲寒三友」即松、竹、梅。

4 音「秩」，意思即「老至」，人到老年。

第二章 蝠紋瑰寶導賞

2.1 「大清雍正年製」款粉彩蝠壽紋盤

展室一

此三件盤器屬同一系列，盤心的壽意圖案設計盛行於清代雍正朝（1723 - 1735），底書青花「大清雍正年製」六字二行雙框楷書款。這類福壽紋盤應是萬壽節（即皇帝生辰）的訂製用品。

觀看時，可仔細觀察瓷器的胎質和粉彩在其上的漸變效果。盛清時期，粉彩乃是由中國傳統的五彩調色盤的基礎上，融入了西洋琺瑯和玻璃工藝的粉白顏料，從而令器面裝飾具深淺明暗的層次和粉潤柔和的效果。通體白釉上繪粉彩八桃過枝紋，一桃枝由盤外壁延伸至盤內。盤外三隻桃子、五隻蝙蝠，盤內則繪五隻桃實、三隻紅蝠；內外各以「八」這個吉祥數字遙相呼應，「蝠」與福諧音，桃實象徵長壽，寓意「福壽雙全」。觀者應留意桃枝越出盤表沿後在外壁的接續，顯示出工匠試圖在平面上製造出三維立體的幻覺效果，生動而饒有趣味。



「大清雍正年製」款粉彩蝠壽紋盤
清雍正（1723 - 1735年）
香港藝術館藏品，林炳炎基金會捐贈



「大清雍正年製」款粉彩蝠壽紋盤
清雍正（1723 - 1735年）
香港中文大學文物館藏品，
林炳炎基金會惠贈



「大清雍正年製」款粉彩蝠壽紋盤
清雍正（1723 - 1735年）
天民樓藏品

討論

古時仍未有機器作大量生產，何故三件器物圖樣幾近一致呢？試討論其製作過程。

活動

鼓勵學生通過臨摹素描，先用深色線條描繪盤心圖案的大致輪廓，回到學校運用水粉（或廣告彩）、彩色鉛筆填色，加以模仿粉彩的視覺效果。

2.2 金八吉祥雲蝠紋粉紙

展室一

此粉紙為乾隆御筆書寫年節楹聯所用，整幅填金，勾勒祥雲為背景花紋，雲間繪多隻展翅蝙蝠及「八吉祥」，如海螺、吉祥結等等。雖然因長期保存氧化，局部顏色發黑變暗，但依然無損畫面富麗精妙之貌。右下角有「乾隆年仿明仁殿紙」隸書長條朱文印記⁵，顯示乃乾隆時期仿製元代的名紙。

晚明至清，文人所珍視的文房四寶之製作，在市場分工細化下更為精巧。除保留原有功能之外，紙箋融匯更多工藝和裝飾元素。



金八吉祥雲蝠紋粉紙
清乾隆（1736 - 1795年）
懷海堂藏品

討論

- 1 尋找出右下角「乾隆年仿明仁殿紙」的隸書字樣，並嘗試解讀其中的信息內容。你覺得乾隆仿製元代名紙的原因是什麼？
- 2 你或家人是否曾在同類的灑金紅紙上書寫對聯、揮春，用於迎春接福、裝飾家居呢？你認為作為滿清皇帝吸收漢族的文化習俗是否僅出於乾隆的個人興趣，是否有政治因素在背後起作用呢？

活動

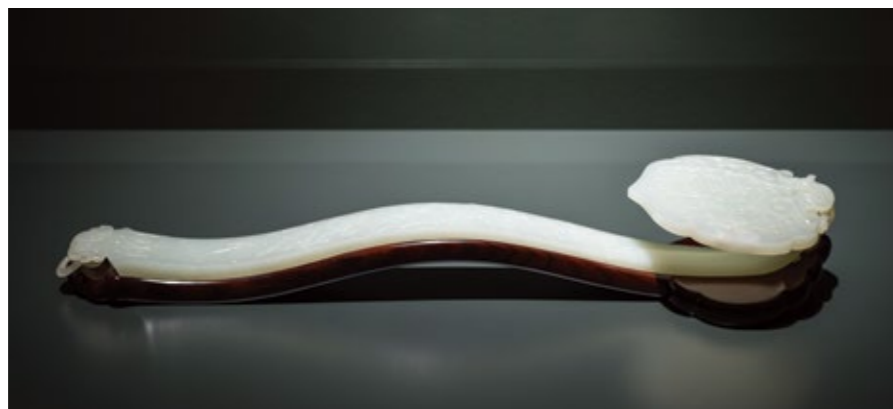
建議將紙箋中所有的吉祥元素尋找出來，例如蝙蝠、「八吉祥」等。

⁵ 朱文印記，意即陽文印章，與白文（陰文）相對應。

2.3 白玉蝠壽紋如意

如意相信最早自西域隨佛教傳入。早期的形狀，乃長柄一端呈手掌形，以示「手不能至，搔之可如意」。龍門石窟、敦煌壁畫上常出現文殊菩薩手持如意的圖像。六朝時期，如意成為帝王貴族和文人雅士手中把玩之物，被賦予身份與權貴的象徵。明清時期流行用竹、木、金或玉等珍貴寶石製成，以雲頭或靈芝作柄端，更具裝飾意味。

此如意即用一整塊和闐白玉巧雕而成。握柄線條舒展流暢，一端作鏤空設計；另一端雲頭刻陽文⁶「壽」字，其上用高浮雕飾一隻展翼蝙蝠，以寓福壽雙全。大塊的白玉子料在明清時期十分難得。十八世紀，乾隆皇帝透過彪炳武功將回疆納入清國版圖後，方可大量獲取新疆和闐地區最優質的玉料，令宮廷和民間的玉器生產達至高峰。



白玉蝠壽紋如意
清，十八世紀
仇焱之與仇浩然藏品

討論

- 1 「玉」分為硬玉、軟玉二種。和闐白玉屬軟玉的一種。中國軟玉(Nephrite)摩氏硬度介於5.5 - 7.0之間。「玉不琢，不成器」，工匠需要尋求比玉硬度更高的材質去加工。如此一來，在金剛鑽和電力驅動的車床等現代工具出現之前，玉匠是如何切割玉石的呢？
- 2 你是否曾在日常生活中使用過用於抓背的長柄爪形器？這類工具與如意有直接的淵源，兩者的形狀有何異同？嘗試從材質和圖案設計切入，探討如意是如何逐漸失去早期的實用功能，演變成為純裝飾性的身份象徵。

6 印章上文字或圖像有凹凸兩種形體，凹下的稱陰文(又稱雌字)，凸起的稱陽文。

活動

在現代的日常生活中，有哪些常使用、而具有身份權力象徵的物品？請學生分組列舉出來。

2.4 蘇仁山《福臨圖》

蘇仁山(1813 - 1850年)出身於廣東順德。他曾兩度考秀才落第，後來寄情書畫。性格孤僻，在清代素有「畫壇怪傑」之稱。工於山水、人物，兼寫花卉。

鍾馗殺鬼的記載由來久遠，與其相關最廣為人知的傳說，是他曾出現在唐玄宗夢中，為他驅鬼並治好他的病。唐玄宗夢醒病癒後，遂命道釋畫家吳道子以圖繪形式記錄其形象。鍾馗遂在唐宋以降成為家喻戶曉的辟邪鬼神，其形象通行於木刻板畫、門神年畫、戲曲和小說。明清時期，手持寶劍的鍾馗開始與端午節物，如五毒⁷、桃實和石榴等搭配，發展出祛邪、三多(多福、多子、多壽)的多重意義。

明清畫家喜畫鍾馗時加入飛翔於空中的蝙蝠，儼然有「福自天申」的含義，同類圖式應借用自更早出現的門神版畫。蝙蝠亦可視為小鬼的化身，與鍾馗形成「鍾馗降蝠(福)」。此類圖像中鍾馗多手持寶劍，持劍與「只見」二字相結，亦具「只見福來」的寓意。圖像上方的兩隻蝙蝠運用了凌厲的草書筆勢，一蹴而就，抽象而寫意，被藝術家重複運用於鍾馗冠上的帽翅，仿若其頭上也棲有一隻蝙蝠。



蘇仁山
《福臨圖》
清(1644 - 1911年)
水墨紙本
香港中文大學文物館藏品，
黃苗子先生惠贈
照片：◎香港中文大學中國文化研究所文物館

參考圖片



樊紹珍(1945年 -)
《南山進士》
水墨紙本
香港中文大學文物館藏品
利漢楨教授惠贈
照片：◎香港中文大學中國文化研究所文物館



日本早稻田大學風陵文庫藏
中國年版畫⁸
清代民間鍾馗天師年畫

討論

畫像與典型的鍾馗形象大相徑庭：民間形象中鍾馗普遍穿著紅袍，濃髯瞠目、面相猙獰。同期展出的樊紹珍的《南山進士》，即運用富有舞台表演性的誇張動作，演繹了鍾馗武舉人的動勢感。換到蘇仁山筆下，鍾馗僅用粗渾的白描墨線刻劃，表情祥和且雙眼合閉，步伐虛浮。如此偏離常規的人物形象背後，是否揭示出畫家別有用意，試圖營造出一位「醉鍾馗」或「無用鍾馗」呢？

7 「五毒」為蝎子、蜈蚣、蛇、蟾蜍、壁虎。傳統上五毒常作為兒童服裝及端午節相關裝飾圖案，人們相信此類圖案可以以毒攻毒，防止身體受五毒侵害。

8 早稻田大學的風陵文庫是一個屬於公開領域(public domain)的網上數據庫，內有更多古代鍾馗圖象可參考及下載使用，網址：<http://www.wul.waseda.ac.jp/kotenseki/>。

2.5 藍色綢平金繡雲蝠蟒紋吉服袍

此清代藍地吉服袍飾有緙絲五爪蟒九條，間飾盤長結、雲蝠、江水海崖紋等裝飾。蟒袍乃清代王公及官員所穿著的一種吉服，亦稱為「花衣」。凡遇慶典朝賀之時，文武百官皆需穿蟒袍。依據《大清會典》，這件吉服袍應該是親王、郡王所穿著的。

袍中金線乃工藝師首先用小錘將金磚錘成像紙一樣薄的金箔，再將金箔條平均包裹在一條絲線上，最終成型。蟒袍除明黃、杏黃色外，諸色隨用，但以石青、藍色居多。袍上的蟒數、爪數隨不同品秩級別而有所區分。

這件吉服部份特徵體現了滿族的遊牧習俗及其騎射傳統。最為突出應屬袖端外加一塊半圓形袖頭，形似馬蹄，又稱「馬蹄袖」。馬蹄袖穿著時平日縮起，出獵作戰時則放下，覆蓋手背，冬季可御寒。



藍色綢平金繡雲蝠蟒紋吉服袍
清光緒 (1875 - 1908年)
昇雯閣藏品

照片：© 香港中文大學中國文化研究所文物館

討論

- 1 五爪和四爪，哪一種是配合更為高級的身份等級的紋樣？
- 2 在清代時期，哪一類人群可以穿著黃色色系的蟒袍？為何蟒袍會在顏色上有嚴格的穿著制度？

活動

- 1 仔細觀察不同吉祥元素的組合，例如蟒數及其爪數。
- 2 除了古代吉服，現代常見的旗袍、長衫馬褂、婚禮專用的傳統服飾也有不少吉祥圖案，請學生試在網上搜尋服裝上不同的吉祥紋樣。

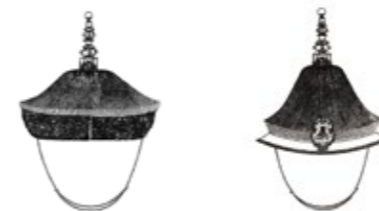
2.6 「大清嘉慶年製」款粉彩雲蝠龍紋帽托

帽托，亦可稱為冠架，放置冠帽用。帽托在清宮生活中既可發揮其固定功能，也是一種陳設品。這件帽托的裝飾性便極為豐富：其冠傘為球狀，四面帶開光鏤空設計⁹。通體飾有明黃地，繪有多尾五爪遊龍，配蓮花狀托。托柱飾紅色蝙蝠及雲紋，並加描金彩。底座為四瓣海棠式，仿硃紅戛金材質，輔以金彩卷草、如意雲、連珠紋等裝飾。



「大清嘉慶年製」款粉彩雲蝠龍紋帽托
清嘉慶 (1796 - 1820年)
藝德堂藏品

參考圖片



皇帝冬朝冠圖

皇帝夏朝冠圖

(資料來源：《欽定大清會典圖》卷五十七，服冠一·禮服一)

討論

此帽托上的龍紋究竟飾有幾爪呢？參考同一展室中的蟒紋吉服袍，你認為使用飾有此類龍紋的器物的適用對象與吉服袍是否一致呢？

活動

這一件器物作為帽托，在清宮生活上是如何使用的呢？它與現代生活的帽架在形制上有何異同呢？請參閱附圖《欽定大清會典圖》清代朝冠，找出帽托之設計是如何與之相配合的。

⁹ 鏤空是一種雕刻技術。外面看起來是完整的圖案，但裡面是空的或者鑲嵌小的鏤空物件。

第三章 當代藝術回應

3.1 關於藝術家：孫遜

孫遜出生於1980年，家鄉為遼寧省阜新市，早年畢業於中國美術學院版畫系。作為中國大陸新晉的新媒體藝術家，曾於倫敦、洛杉磯、紐約、巴塞爾、臺北多地舉行個人展覽；2006年創立了「π格動畫工作室」，2010年獲頒中國當代藝術獎最佳年輕藝術家殊榮。

大學時期，孫遜便創作了個人第一部實驗影像作品《拔牙》，2002年完成首部完整的實驗動畫作品《創世紀》。所有關於夢想的、現實的、荒誕的意象，在他手下的線條中不斷呈現，傾瀉而出。他的作品或多或少都指向錯綜迷離的歷史隱喻；所謂的「歷史」或源於其童年影像的模糊記憶，或來自「教科書」使他產生的種種思緒。他在其中不斷尋找他所說的界定自我真實存在的參照系統，以很多鐵鏽味道的動畫作品發出自己的疑問。例如，他在藝術裝置《文明的生物》中，以馬、雞、球體、屏幕組成奇怪的「生物」，諷刺社會上拾人牙慧、不求甚解的現象。

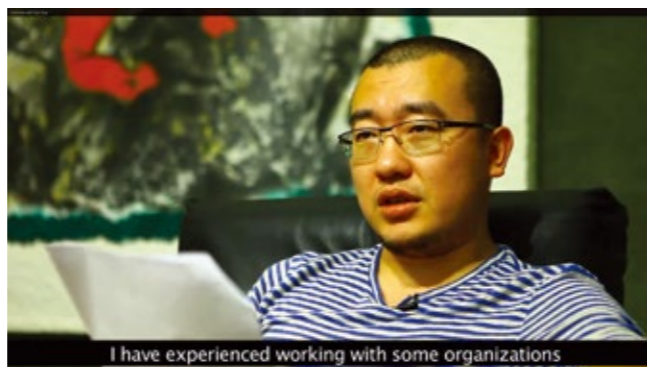
孫遜在最大限度上依賴手工進行創作，盡量回避電腦等高科技的介入，從而在粗糙的圖式之中尋找一種真實的細膩。他的影像畫面充斥著各類古怪的生物以及奇思妙想，折射出藝術家對歷史和文明的反思。他在2014年香港展出的《美麗新世界》，便借用了同名出版於1932年的著名反烏托邦小說。其中《「龍年往事」腳本壹》以手繪畫像製作的一部動畫，藉助回首龍年發生的事件，反映了各種人間怪象與人類的冷漠，也突出了獨立思考在這個「娛樂至死」社會的重要性。



孫遜



孫遜與「π格動畫工作室」網頁：
<http://www.sunxunandp.com/>



孫遜的個人訪談視頻：
https://youtu.be/82ls_nUGITY

3.2 《主義之外》

偏廳

孫遜認為，古時中國視世界為一座巨山，被一隻名為「鼯鼠」，善於負重的大龜馱著……又有另一傳說，指秦始皇派遣徐福到東海蓬萊尋找不老仙藥。有說他到了日本……蓬萊是沒有鳥的，蝙蝠是那裏唯一可飛的動物，穿梭於非晝非夜、非真非假、非陰非陽、非時間非空間之處。

藝術家嘗試向觀者提出質疑：蓬萊這個美麗的神話，一切皆浪漫的廢墟。廢墟之上，會否出現人們期待已久的輝煌呢？或者，我們是否要顛覆謊言？在主義之外，我們該如何自處？



《主義之外》

2010

動畫錄像，8分08秒

仇浩然藏品

討論

- 1 藝術家運用了什麼載體去傳達自己的理念？他在拍攝、剪輯多媒體影片的過程中，需要預先手繪多幅的水墨畫作，然後以定格動畫形式逐幀拍攝。你認為靜態的水墨作品和動態的動畫影片，二者在表達的視覺效果上存在什麼差異呢？
- 2 何為「主義」(ism)呢？無論在政治史或藝術史的慣常敘事之中，經常充斥著各種「主義形式」，這是否即是藝術家希望批判而引起觀者共鳴的對象呢？看完整部影片之後，你認為其創作源頭與主義(ism)存在如何的呼應關係呢？
- 3 影片中出現了很多動物的意象，既有源於現實生活的，也有來自於《山海經》等古代神話傳說的異獸，你認為這些動物究竟有何象徵意義？蝙蝠在其中有何種象徵指涉？
- 4 藝術家早期的動畫中¹⁰曾出現過的戴高頂帽的黑衣魔術師形象，在《主義之外》也可找到他的蹤影。你是否留意到他的出現呢？孫遜認為魔術師有製造幻象、虛構現實的本領，是具合法權力的說謊者。這個形象在影片中有何作用？結合藝術家的創作理念，嘗試分析他在多部作品中貫穿運用同一形象，有何深層次的目的嗎？

活動

試著將短片中出現的一些動物及其他意象(如人物、紀念性建築)按時間順序記錄下來，並與其他同學或老師探討影片整體是否存在一個連貫的敘事思路。

10 藝術家早期的動畫如《魔術師的謊言》、《21克》、《安魂曲》。

3.3 《蝠道》

藝術家指出此件壁畫之創作靈感，源自戰國時期陰陽家鄒衍提出「五德終始說」。按照此說，漢屬土，而土屬黃，故漢朝崇尚黃色。除龍袍外，漢代藝術也崇尚黑金搭配。之後黃色一直為皇族所用，傳承至明清。

他亦指出壁畫借鑒了日本室町時代的狩野派風格。十五至十七世紀，狩野派受益於日本幕府和武士階層的長期贊助，成為當時影響力最大的一支宗派畫派。它結合南宋的水墨元素和大量使用金色的華麗裝飾，發展出獨特的折衷品味。此幅壁畫展現出廣闊的金黃色空間，並以蝙蝠為主題，「蝙蝠」寓「遍福」，象徵幸福延綿無邊。



《主義之外》

2010

動畫錄像，8分08秒

仇浩然藏品

《蝠道》

2015

墨及金

藝術家藏品；

鳴謝仇浩然先生及浩然藝術與教育基金的支持



狩野永徳

《唐獅子圖屏風》

宮內廳三之丸尚藏

圖片來源：維基百科

討論

動畫《主義之外》是2009至2010年孫遜在日本橫濱的藝術家駐住計劃的成果。其開頭敘述秦始皇遣送徐福去東海尋訪仙藥，最終到達日本的傳說。而壁畫《蝠道》，也明顯受到日本狩野派畫風的影響。你認為日本的表现風格和意象在這兩部作品中各自起到什麼作用？

活動

請學生從書籍或網上查閱關於日本狩野派的代表作品圖像，例如《唐獅子圖屏風》（狩野永徳，宮內廳三之丸尚藏），《松孔雀圖壁貼附》（狩野探幽，京都：元離宮二條城事務所藏）等，與《蝠道》進行比較，嘗試描述兩者在材質（物質性）、視覺效果上的異同。

參考資料

- Bartholomew T. T. (2006).
Hidden meanings in Chinese art 中國吉祥圖案.
San Francisco: Asian Art Museum of San Francisco.
- Berger, J. (1972).
Ways of seeing: Based on BBC Television with John Berger.
London: British Broadcasting Corporation and Penguin Books.
- British Museum. (2015).
Chinese symbols.
Retrieved from https://www.britishmuseum.org/pdf/Chinese_symbols_1109.pdf.
- Bushell, S. W. (2008).
Chinese art.
New York: Stone Press International.
- Chavannes, E. (1973).
The five happinesses: Symbolism in Chinese popular art.
New York: John Weatherhill.
- Clunas C. (1997).
Art in China (Oxford history of art series).
Oxford: Oxford University Press.
- Hearn, M. K. (2008).
How to read Chinese paintings.
New York: The Metropolitan Museum of Art;
New Haven: Yale University Press.
- Welch, P. B. (2008).
Chinese art: A guide to motifs and visual imagery.
North Clarendon, VT: Tuttle Publication.
- 稽若昕 (主編)。2006。
天工寶物：八千年歷史長河。
臺北：國立故宮博物院。

建議答案

2.1 「大清雍正年製」款粉彩蝠壽紋盤 (第07頁)

三件器物圖樣幾近一致，應是運用官樣圖稿的「傳移模寫」：畫匠先依據雍正皇帝的旨意製作圖樣，經其過目許可下，再發稿本和樣本模型至景德鎮用於瓷器的統一生產。

2.3 白玉蝠壽紋如意 (第09頁)

- 1 因應技術不同，古代製玉主要分為線切割、片切割和砣切割。若有興趣，老師及學生可從晚清的《玉作圖》的十二個圖示或以下網上資料去進一步認識相關工序。
<網上資料：<https://www.khanacademy.org/partner-content/asian-art-museum/aam-China/v/working-jade>>

[活動建議答案] 摺扇、戒指、柺杖、腕錶等。

2.5 藍色綢平金繡雲蝠蟒紋吉服袍 (第11頁)

- 1 五爪是配合親王以上的皇室成員，爪數越多，象徵著越高的身份等級。
- 2 清代典制規定，黃色色系僅由皇帝、皇太后、嬪妃和皇子等皇室成員使用。

2.6 「大清嘉慶年製」款粉彩雲蝠龍紋帽托 (第12頁)

由於此帽托整體呈明黃色，乃皇帝、后妃、皇子專用御色，其等級應會比親王、郡王的石青色的吉服袍更高。

3.2 《主義之外》 (第14頁)

- 2 「主義」代表一套有完整體系的思想或理念。

