

QINGYUNZHAI'S COLLECTION OF TEXTILES & FABRICS



中貿聖佳
SUNGARI INTERNATIONAL

中貿聖佳國際拍賣有限公司
北京市朝陽區酒仙橋路 798 藝術區 A04 · 聖曦中心三層
+ 86 10 64156669
www.sungari1995.com



中貿聖佳

卿雲齋——行走在絲綢上的藝術

北京 2017.12.20

7

卿雲齋

行走在絲綢上的藝術

中貿聖佳 2017 秋季艺术品拍卖会
2017 SUNGARI AUTUMN AUCTION
北京 2017 年 12 月 20 日 星期三
Beijing, Wednesday, Dec. 20th, 2017
北京嘉里大酒店
Kerry Hotel Beijing



中貿聖佳
SUNGARI INTERNATIONAL

御雲帟

行走在絲綫上的藝術



中貿聖佳 2017 秋季艺术品拍卖会
2017 SUNGARI AUTUMN AUCTION
北京 2017 年 12 月 20 日
Beijing, Dec 20th 2017
北京嘉里大酒店
Kerry Hotel Beijing



中貿聖佳
SUNGARI INTERNATIONAL



馨
香
怀
袖



中貿聖佳
SENGARI INTERNATIONAL



2901 清 纳纱绣“独占鳌头”挽袖
RMB：无底价 尺寸：9×50cm

白色纱为地，纳纱绣出鳌鱼、蝙蝠、湖石、牡丹、兰花、寿桃、海水、群山、殿阁、八宝等物事。挽袖下端绣以湖石、牡丹、兰花，其上海水翻涌，一条鳌鱼探出鳌头，空中蝙蝠衔如意，边上绣以宝幢和火珠。上部再绣出殿阁，殿阁后斜伸出桃枝，枝上结满了寿桃，四周绣以海螺、宝伞、盘长、宝瓶及嘴衔方胜的蝙蝠。最上部分为海中的群山，一轮红日正在冉冉升起。



2902 清 拉锁绣“仕女图”挽袖
RMB：无底价 尺寸：9×52cm

白色缎为地，用拉锁工艺绣出仕女、亭阁、桥、湖石、桃花等物事。挽袖下部为开放的花卉，边上溪水潺潺，一座小桥横跨溪水之上，桥边立一湖石，湖石边上斜出桃树一棵，花开繁茂。再上为坐于园中的仕女一人，作吹箫状。后背立一湖石，斜出花卉数种，边上溪水淙淙，小亭临溪而建，亭前仕女一人作行走状，手持折扇，返身回顾。亭后又是一片水域，湖石、桃树杂处其间。



2903 清 拉锁绣“亭阁童子”挽袖
RMB：无底价 尺寸：9×50cm

白色缎为地，用拉锁绣绣出夔龙、火珠、亭阁、桃花、竹子、童子等物事。挽袖大体可分五段，并以四个杏叶纹开光作为区隔。最上、中间、最下三段以夔龙一对作为外沿装饰，上下两端并绣出毯路纹。其他两段以竹子作为外沿装饰，里面绣出方格纹、花卉纹。四个开光，中间两个绣出嬉戏的童子，上下两个绣出亭阁、桃花等。



2904 清 拉锁绣“博古图”挽袖
RMB：无底价 尺寸：9×60cm

白色缎为地，用拉锁工艺绣出博古图。挽袖全身绣以瓶、壶、书册、盆景花卉、湖石、佛手、果篮等物事，个别地方且用金线绣制。挽袖意态脱俗，清新淡雅，清丽可人。





2905 清 苏绣“采莲图”挽袖
RMB：无底价 尺寸：9×50cm

白色缎为地，用各色绣线绣出亭阁、拱桥、栏杆、湖石、垂柳、松树、桃树、泛舟采莲的童子和女子等物事。在由垂柳、桃树、松树、湖石、花卉、拱桥、亭阁等组成的水景中，各有童子、女子四人各乘小舟在水域上，童子或划桨或撑篙，女子则作采莲状。整个画面表现了生动自然的意趣，各个部分又以金线绣制的盘长杂处其间，淡雅而又不失富贵。



2906 清 拉锁绣“五伦图”挽袖
RMB：无底价 尺寸：9×50cm

蓝色缎为地，用拉锁工艺绣出群山、湖石、垂柳、桃树、溪水、莲荷、牡丹、凤凰及仙鹤、鸳鸯、鹌鹑、黄莺等物事。寓意父子有亲，君臣有义，夫妇有别，长幼有序，朋友有信。

馨
香
怀
袖



馨香
怀袖



2907 清 湖色地绣牡丹黄花梨柄团扇
RMB：无底价 尺寸：30×47.5cm

扇作芭蕉式，上广下狭，上端翘起，使扇面形成立体弧度。团扇边框及柄以黄花梨木制成，扇面用湖色纱，纱为缠枝花卉纹暗花纱，纱地上绣以牡丹一株，牡丹盛开，极显富贵之态。扇顶部为铜镀金护顶，下部为花形护托，扇柄嵌染牙顶头，系红丝穗。

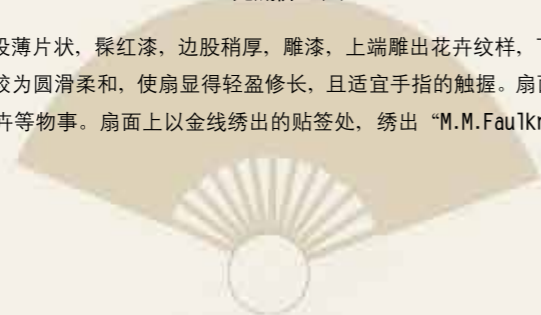
团扇亦称“宫扇”，因形似圆月，且宫中多用之，故名。早期多为圆形，后乃有长圆、扁圆、梅花、葵花、海棠等样式。

此扇与故宫藏的黑色纱绣花卉图红木雕花柄团扇式样及装饰近似，当初应属宫中之物，精巧雅致，具有很高的美学欣赏价值。

2908 清 剔红骨打籽绣龙凤纹折扇

RMB：无底价 尺寸：34cm

折扇以木为股，共十三支。内股薄片状，髹红漆，边股稍厚，雕漆，上端雕出花卉纹样，下端以描金绘出卍字不到头。折拢时，扇上部为方角直线条，下部则较为圆滑柔和，使扇显得轻盈修长，且适宜手指的触握。扇面缎质，用绣线和金线绣出海水江崖、团龙、孔雀、凤鸟、蝴蝶、花卉等物事。扇面上以金线绣出的贴签处，绣出“M.M.Faulkner”字样。





馨香怀袖

2909 清 缙丝刺绣香囊一组
RMB : 20,000-30,000 尺寸 : 尺寸不一

香囊四件，形态不一，上有提系，下缀穗子。香囊主体外围用刺绣，绣有花卉等纹样。香囊的使用，其内或可填充棉花、米糠、木屑，加上一定量的香粉。清代宫中香囊的用量较大，据《清宫内务府造办处档案总汇》，雍正元年四月十四日，怡亲王谕：领广储司银两，做……鹅黄素缎两面写画长方香袋四十个，鹅黄素缎两面写画圆香袋四十个，鹅黄素缎绣五毒香袋四十个，五色绒缠蝠儿香袋四十个，五色素缎绣五毒香袋四十个，赏用香袋四百个。这类香袋当即香囊。男性一般将此挂在衣带上，后宫女性则一般不挂在腰间。有的会在床帐里挂上香囊，一是为了气味幽香，一是为了装饰，也有防病驱疫的作用。



美国波士顿名门 Faulkner 家族遗产，原主人 19 世纪末曾在驻华美军服役，并于 1900 年创立 Brigham and Women's Faulkner Hospital（推测为清政府赠送之物）。
BWFH 医院 是由波士顿福克纳（Faulkner）家族于 1900 年资助建立的非营利性医院，至今仍被使用，现隶属于塔夫茨大学（Tufts）医学院和哈佛（Harvard）医学院。

馨
香
怀
袖



馨
香
怀
袖



2910 清 宫廷纳纱绣寿字活计一组
RMB：无底价 尺寸：尺寸不一

包括香囊一件，作鸡心形，荷包二件，作腰形，扇套一件，均用纳纱绣出寿字、几何纹等纹样。

活计，是按照所盛物品形状设计制作、各有其专门名称的织绣佩饰。男用活计一般包括荷包、扇套、表套、靴掖、香囊（或槟榔袋）、褙裤、烟荷包、扳指套、火镰套，一套多至九件少至四五件不等。



2911 清 宫廷纳纱绣“洪福齐天”活计一组
RMB：无底价 尺寸：尺寸不一

包括眼镜盒一件、扇套一件、扳指套一件，均用纳纱绣绣出蝙蝠纹。眼镜盒、扳指套均上有体系，下缀穗子。

清末佩挂活计蔚为风尚，徐珂《清稗类钞》“服饰”记载：“某尚书丰仪绝美，妆饰亦趋时，每出，同腰带必缀以棕榔荷包、镜、扇、四喜平金诸袋，一扣必缀以时表练条、红绿坠、剔牙签诸件，胸藏雪茄烟盒及墨水、铅铁各笔、象皮图书、帐簿、手套、金刚钻戒指、羊脂扳指、汉玉风藤等镯。统计一身所佩，不下二十余种之多。”



2912 清 刺绣活计一组
RMB：无底价 尺寸：尺寸不一

包括香囊三件、扇套二件。香囊作鸡心形，其二绣以金鱼水藻纹样，其一绣以几何纹及寿字纹样，其一用金银线绣以万年如意四字及云纹。扇套一作黑色，绣以团寿六个，一作蓝色，绣以池塘小景，一只水禽栖息于莲荷之下。



馨香怀袖



國彩
朝章





2913 嘉庆 杏黄地刺绣金龙团片
RMB : 30,000-50,000 尺寸 : 34 直径

饰片呈圆形，以香色缎为地，在地上用各色绣线绣出云纹、蝙蝠、金龙等物事。团纹底部绣出海水江牙，海水翻滚，涌出杂宝，中间一石突兀，其上绣出金龙一条，龙作正龙，四足外张，周身绣以五彩流云和蝙蝠等。



國彩
朝章



2914 康熙 杏黄五彩妆花柿蒂型龙片
RMB : 60,000-80,000 尺寸 : 120×120cm

原为衣料局部柿蒂窠部分，中间挖孔作圆领。衣料以局部挖梭工艺织就，柿蒂窠内底部织出海水江牙，其内织出过肩龙二条，龙作喜相逢状。龙纹周身饰以五彩流云。



2915 乾隆 御用明黄缎绣云龙纹靠垫
RMB : 400,000-600,000 尺寸 : 68×68cm

靠垫呈山型，以明黄色缎为地，在地子上先绣一层装饰，此装饰由四出花卉纹和云肩纹组合而成。在此装饰之上，再用各色绣线和金线绣出蟠桃、五彩流云、蝙蝠、金龙等纹样。靠垫中部以金线两道绣出界栏，其外底部绣以蟠桃、五彩流云、蝙蝠纹样，上部山字形的左中右处另绣出蟠桃。界栏内部正中用金线绣出金龙一条，龙作正龙，四足外张，周身绣以蝙蝠和五彩流云。明黄为清代等级最高的颜色，则此靠垫当为御用之物。

出处: Virginia Steele Scott Galleries of American Art (美国加州圣玛利诺艺廊)

参考: 《EMBLEMS OF EMPIRE》 126 页, Mactaggart Art collection 加拿大埃德蒙顿的博物馆藏乾隆龙纹靠背





2916 同治 紫色缂丝万字地云龙纹吉服袍
RMB : 60,000-80,000 尺寸 : 140×230cm

此袍圆领，大襟右衽，马蹄袖，裾前后开。袍以紫色为地，用月白衬里，领、袖端饰片金缘，石青素缎接袖。袍身上缀襟扣五对，纽子上各缀有鎏金铜扣一枚。全身前胸、后背、两肩及下摆处共织有金龙八条，内襟另有龙纹一条，其中前胸、后背及两肩处为正龙，下摆处为行龙。此袍满地织出万字不断头，金龙周围以云蝠、金寿字作为装饰。

2917 乾隆 蓝地织金云龙纹吉服袍
RMB : 60,000-80,000 尺寸 : 140×240cm

此袍圆领，大襟右衽，马蹄袖，裾前后开。袍以蓝色缎为地，月白衬里，领、袖端饰片金缘，石青素缎接袖。袍身上缀襟扣五对，纽子上各缀有鎏金铜扣一枚。全身前胸、后背、两肩及下摆处共织有金龙八条，内襟另有龙纹一条未见，其中前胸、后背及两肩处为正龙，下摆处为行龙。金龙周围以云蝠作为装饰。此袍下部海水江牙形态与晚期不同，表现出早期的形态。



2918 光绪 皇帝纳纱绣袞服
RMB : 60,000-80,000 尺寸 : 111×165cm

袞服以石青色纱为地，平金纳绣五爪正龙四居于胸背两肩，肩部两团龙顶部装饰“日”“月”二章，此为皇帝御用袞服。《钦定大清会典》记载，皇帝袞服，色用石青，绣五爪正面金龙四团，两件前后各一。其章，左日右月，前后万寿篆文，间以五色云，棉、袷、裘、纱惟其时。

清代皇帝服用朝袍、吉服袍（习称“龙袍”）等时，一般与石青色、缀四团龙补的袞服套穿，冬季则以端罩替代袞服罩穿于朝袍、吉服袍之外。袞服，为清代皇帝用的外褂，石青色，圆领对襟，两肩和胸背各缀有团龙圆补。乾隆年间正式定称“袞服”，但从清代档案如宫中《穿戴档》《三织造缴回档》等中可知，“袞服”为典章中的名称，一般仍习称为“龙褂”。袞服的穿用场合，皇帝穿朝服时，一般罩于朝袍之外，十一月一日至次年正月十五日，以端罩代替袞服；穿龙袍时，罩于龙袍之外；从《穿戴档》中得知，袞服亦可罩于常服袍外，多用于拜斗、拈香等场合。



参考：宣统皇帝袞服照；《皇朝礼器图》- 袞服。



2919 光绪 大红地刺绣彩云金龙纹吉服袍
RMB : 100,000-120,000 尺寸 : 145×220cm

此袍圆领，大襟右衽，马蹄袖，裾左右开。袍以红色缎为地，用月白衬里，领、袖端饰片金缘，石青素缎接袖。袍身上缀襟扣五对，纽子上各缀有鍍金铜扣一枚。全身前胸、后背、两肩及下摆处共织有金龙八条，内襟另有龙纹一条未见，其中前胸、后背及两肩处为正龙，下摆处为行龙。金龙周围以云蝠、团寿字及杂宝作为装饰。





國彩
朝章





2920 清 御用明黄缎绣缠枝西番莲纹炕垫
RMB : 600,000-800,000 尺寸 : 206×140cm

宫廷绣，其历史可追溯到唐代。据《契丹国志》中记载，当时的燕京“锦绣组绮、精绝天下”。明代以后，宫廷绣的针法、技艺、用工、用料、纹样图式等特点更加鲜明。到了清代宫廷绣更为兴旺，特别是光绪年间更是名扬海内外，被誉为“宫绣”。

宫绣严格遵循“图必有意、纹必吉祥”的宗旨。清宫绣纹样以龙纹、凤纹、云纹、鸟兽、人物、寿山、福海、蝙蝠、八仙、八宝、十二章纹等为题材，运用谐音、会意、借代、比喻等方法，表现一统江山、皇权永固的愿望。在宫廷绣制中，由宫廷画师按身份地位、等级用途等场合设计彩色稿，制式逐级审批后，直接用细毛笔勾画在绣布底料上，画工精细，一丝不苟。一件宫廷绣品，画工和绣工几乎等同。宫廷绣多为男工，且从小培养，一个绣工只传授一种技艺，工艺精湛，精益求精。

宫绣的用料非常考究，其选料精当贵重，豪华富丽，不惜工本。宫绣的最大特点是绣线配色鲜艳，其色彩与瓷器中的粉彩、珐琅色相近，以深蓝、明黄、大红、月白为主色，其分别代表天、地、日、月，来象征与天地同在，日月同辉。

由于宫廷艺术审美的标准和规范，宫绣作品造型端庄稳重，设色典雅高贵，一针一线都渗透出帝王亲贵的倾天权势。通过清官绣作品便知其国运兴衰，国运昌则用料考究、技艺精湛、色彩沉稳、图案精细。

这幅清乾隆明黄地绣缠枝莲炕垫，尺寸为206×140cm，以明黄缎为地，炕垫中部以金线绣出界栏一道，将整个炕垫分为两个区块。整幅炕垫以圆形海水江崖为中心，间绣蝙蝠、万字纹、花卉卷草、灵芝如意、五彩流云等，圆形左右两侧各有一蝙蝠口衔珠饰。炕垫通体绣以缠枝西番莲纹，花枝均用深浅不一的蓝色绣线绣制，红色西番莲纹也颜色深浅不一，或作蓝色，较具变化。整幅的吉祥纹样，象征着子孙万代，富贵荣华，福寿万年！作品花样繁复，绣工精细，设色华丽，宫绣讲究的“平、光、齐、韵、和、顺、细、密”八字于其中完美呈现。

由于宫绣严格的典章制式及使用规范，决定了宫绣区别于民间刺绣，其独一无二的皇家气派和富贵精美的宫廷审美艺术，历来为藏家重视和喜爱。

此作品尺幅巨大，品相一流，保存完美，为近年罕见。因其明黄色的宫廷御用之色和巨大的尺幅规格，等级之高，当为皇帝御用之物。作品为全新，未有任何使用痕迹，如此真、精、新，高规格、大尺幅的宫廷刺绣，如今能被请回，当为收藏的一件幸事！



参考文献：
美国明尼苏达州博物馆“IMPERIAL SILKS”第二集 lot 20 847P

國彩
朝章



2921 明 大红地缂丝龙纹椅披
RMB : 100,000-120,000 尺寸 : 178×50cm

椅披大致可分为四段，最一段为海水江牙，江牙之上缂出仙鹤一只，仙鹤昂首挺胸，双翅伸展，周身饰有五彩流云。再上一段，中心为杏叶开光，其内缂出夔龙两条，开光外围饰以束有飘带的杂宝。再上一段为正面立于海水江牙之上的金龙，其周遭遍布蝙蝠和五彩流云。末一段为仰首倒飞的仙鹤，仙鹤嘴衔桃枝，上有寿桃二枚，突显于背后的五彩流云之中。整个椅披用色明丽，画面生动，表现了高超的缂丝技艺。





2922 明 缂金地凤凰纹椅披一对
RMB : 200,000-300,000 尺寸 : 180×54cm

椅披一对，尺寸、纹样大体相同。椅披大致可分为四段，最下一段为海水江牙，海水之中立有殿阁两处，海水之上由祥云托起宝瓶一个，其内装有算筹，周围有蝙蝠飞舞，且饰以五彩流云。再上一段，中心织出缠枝西番莲纹，正中西番莲上一只蝙蝠栖息，四角饰以五彩流云。再上一段地面上立一湖石，边上植有牡丹、竹子，湖石之上有一只凤凰栖止，作单腿独立状。最上一段蝙蝠衔如意，四周织出五彩流云。此对椅披用工精丽，用色明快，纹样生动，实属难得的精品。

(瑞士私人藏家)





2923 乾隆 缙丝“喜象升平”镜芯
RMB : 100,000-120,000 尺寸 : 80×61cm

长方形，主体纹样作象驮宝瓶，此即清代流行的太平有象。太平有象是清代常见的题材，为喜象升平、民康物阜的象征。饰片下部缉出平地 and 石块，一头白象立于平地之上，背上施以鞍鞯，驮以宝瓶，宝瓶上装有犀角等宝物。宝瓶两侧，一只蝙蝠嘴衔犀角，一只蝙蝠嘴衔如意，作飞舞状。白象左侧，立一湖石，湖石后松枝挺立，枝干延伸至饰片右侧。白象右侧，同样立一湖石，其后牡丹开放正盛。饰片上端，缉出祥云，整个镜芯尽显富贵喜庆。



次第方
圓



2924 清 文武官补一组
RMB：无底价 尺寸：30×30cm

补子计四件，均为方补，分别为道光打籽绣文官五品白鹇补子和文官四品云雁补子、光绪缂丝武官二品狮子补子、嘉庆缂丝文官四品云雁补子。



2925 清 纳纱都御史“獬豸”补
RMB：无底价 尺寸：28×29cm

方形补子一对，一作整片，一作对开。补子下方缂出海水江牙，波涛翻滚，中间一石凸起。其上獬豸一只，昂首挺胸，立于江牙之上。左上角为一轮红日，周身缂出云纹及八宝图案。补子外围用黄线绣出几何纹界栏一道。



2926 清 缂丝文七品鸾补
RMB：无底价 尺寸：29×32cm

方形补子一对，一作整片，一作对开。补子中间缂出一只，昂首挺胸，双翅伸展，作飞翔状。左上角为一轮红日，补子通体饰以云纹，云中中间杂以花卉、暗八仙等纹样。补子外围用缂出界栏一道，界栏内缂以万字不断头。



2928 清 刺绣文五品白鹤补
RMB：无底价 尺寸：31×31cm

方形补子一对，一作整片，一作对开。补子下方绣出海水江牙，波涛翻滚，八宝涌现，中间一石凸起。其上白鹤一只，昂首挺胸，双翅伸展，立于江牙之上。右上角为一轮红日，周身绣出云纹、蝙蝠。补子右侧绣以牡丹，左侧江牙之侧绣出桃枝，其上桃实累累。补子外围用金线缂出界栏二道，界栏内再用金线绣出蝙蝠，用绣线绣出寿字。



2927 清 缂丝文三品孔雀补
RMB：无底价 尺寸：29×32cm

方形补子一对，一作整片，一作对开。补子下方绣出海水江牙，波涛翻滚，涌现杂宝，中间一石凸起。其上孔雀一只，昂首挺胸，双翅伸展，立于江牙之上。左上角为一轮红日，周身绣出云纹、蝙蝠及八宝图案。补子外围用缂出界栏二道，界栏内绣出几何纹和西番莲纹。

2929 清 石青地缂丝团龙补
RMB：无底价 尺寸：30 直径

团龙补一，用缂丝之法织就。下端为海水江牙，海水翻滚，间有杂宝涌出，中间一石突兀。其上缂出金龙一条，龙作正龙，四足外张，中间饰一火珠，周身缂出八宝、蝙蝠及五彩流云。金龙用金线缂织，补子最上端宝伞之下并用金线缂出团寿一个。





2930 清 石青地彩绣行龙补一对
RMB：30,000-50,000 尺寸：30 直径

团龙补二，通体施绣。补子下部底缘绣以云纹、蝙蝠，上缘绣出海水江牙，海水翻腾，涌出西番莲、宝瓶、鲤鱼、卍字等。海水之中崖石耸峙，其上用金线绣出行龙一条，龙首处绣以火珠，金龙周身再密密的云纹，其间饰以蝙蝠、卍字、宝伞、宝幢、盘长、法轮等。龙身左右四个角落且以金线绣出卍卍字、团寿字。

据《大清会典》，亲王补服金龙四团，前后正龙、两肩行龙，亲王世子同。郡王行龙四团，前后两肩各一；贝勒正蟒二团，前后各一；贝子行蟒二团，前后各一。此团龙补子均为整片，龙作行龙，可排除贝勒、贝子，当为亲郡王所用，原先乃饰于补服肩部。



次第方圓



2931 嘉庆 孔雀羽铺底文七品“鸚鵡”补
RMB：150,000-180,000 尺寸：30×31cm

方形补子一对，一作整片，一作对开。补子以孔雀羽线铺地，再于其上施绣。补子主要采用打籽绣，于下端绣出海水江牙，海水翻腾，涌现杂宝，五彩祥云升腾其上。海水中间一石耸峙，其上绣有鸚鵡一只，昂首挺胸，单脚独立，双翅伸展，立于江牙之上。鸚鵡左上角为一轮红日，周身绣出云纹、蝙蝠。补子两侧，左侧湖石侧畔绣以灵芝、石榴，右侧湖石之侧绣出桃枝，其上桃实累累，共结蟠桃九枚。补子外围用金线绣出界栏二道，界栏内再用金线绣出寿字，用绣线绣出团寿字。

补子以孔雀羽线铺地，极为罕见，国内外博物馆中的收藏也为数甚少，美国克利夫兰艺术博物馆藏有孔雀羽线铺地的鹭鸶补子一方，是现存为数不多的一件实物。孔雀羽线的制备，过程繁杂、制作耗时，工匠们要先把孔雀羽毛上一根根的绒羽用剪刀剪下，再用线陀将此绒羽与丝线捻成翠羽线，即便是熟练工操作，一天制成的孔雀羽线也极有限。因此之故，织物上较少使用孔雀羽线，用的都属低调的奢华。此对补子以孔雀羽线铺地，仅此一项，亦足以表明其价值。

参考：美国克利夫兰博物院藏‘刺绣孔雀羽鹭鸶补一张’

絲
墨
針
筆





2932 清 刺绣花鸟屏芯两件
RMB：无底价 尺寸：22×98cm 35×100cm

挂屏二扇，均以白色缎为地，其上用绣线绣出花鸟纹样。一扇古藤斜出，藤上栖一苍鹰，苍鹰敛息凝视，古藤枝干边上一株紫藤花期正盛。画面左上角绣出明人王世贞《紫藤花》中的诗句“南国红蕉将比貌，西陵松柏结同心”，及“大吉羊”朱文印一枚。另一扇古藤奇崛蟠曲，桃枝缠于其上，桃花灼灼，古藤下有竹枝斜出。古藤之上栖息对鸟，作回首相望状。



絲
墨
針
筆



2933 康熙 刺绣灵禽瑞兽八扇屏
RMB : 800,000-1,200,000 尺寸 : 50×180cm



挂屏八扇，尺寸相同，以茶色缎为地，用各色绒线绣出湖石、石榴、乌鸦、梅花鹿、仙鹤、松树、梧桐、芙蓉、鹭鸶、松鼠、葡萄、鹦鹉、寿桃、绶带鸟、菊花、翠鸟、芦花、水仙、梅花等物事。每扇挂屏屏芯主题基本一致，以花卉、禽鸟或走兽、湖石或岩石为主要装饰，湖石之侧每每绣以各式花卉、花树，树枝之上每每立有各式禽鸟，树下或有梅花鹿、松鼠、水鸟等。

第一扇主要为石榴、乌鸦、芙蓉，乌鸦或在啄食石榴子；第二扇主要为松树、梧桐、梅花鹿、仙鹤，梅花鹿或卧或走，或饮水或嬉戏，仙鹤飞于空中，形态各异，寓为鹿鹤同春；第三扇主要为松鼠、葡萄，平地上、湖石上、葡萄藤上，松鼠作各式觅食状；第四扇主要为鹦鹉、寿桃，桃树上结满了寿桃，一只鹦鹉栖止桃枝之上；第五扇主要为绶带鸟、菊花等，绶带鸟一只栖于树枝上，一只飞于空中；第六扇主要为翠鸟、芦苇、牡丹、鹭鸶，翠鸟二只，一只栖于芦苇上，一只昂首向其飞去，鹭鸶立于水中，作抬头仰望状；第七扇主要为水仙、茶花、梅花及白头鹤，白头鹤三只，或栖或飞；第八扇主要为山雀，山雀或栖止于花枝之上，或在水面上嬉戏。

挂屏用色淡雅，蓝色、青色两种颜色特别引人瞩目，犹如一幅青绿山水。青绿山水作为国画中的一种技法，以矿物颜料石青和石绿为主，适于表现色泽艳丽的丘壑林泉，在古代绘画艺术上占有重要的地位。挂屏用深浅不一的蓝色、青色绒线，以精湛的绣法很好的表现了青绿山水的层次，体现了极高的审美意趣和艺术水准。挂屏每一扇单独拿出来都不失为一幅上乘的画作，而挂屏连有八扇极为难得，其艺术水准之高，品相之好，可谓百不一见，不得不说是极上之品。



参考：《织绣书画》88页，故宫博物院藏 康熙刺绣花鸟图屏。



2934 道光 刺绣“单衣顺母”饰片
RMB：40,000-60,000 尺寸：50×80cm

饰片以蓝色冰梅纹绸为地，其上绣出单衣顺母的故事及“单衣顺母”四字。饰片用各色绣线修护屋宇、树木、花卉、竹子、桃花、湖石等物事。屋宇边上绣出闵子骞的后母及两个弟弟，左侧为闵子骞的父亲和闵子骞二人，整个场面似表现了一家和好的情景。

据《史记·仲尼弟子列传》，闵子骞少时为后母虐待，冬天，后母以芦花做的衣服给子骞穿，而以棉絮做的衣服给自己生的两个儿子穿。子骞寒冷不禁，父不知情，反斥之为惰，笞之，见衣绽处芦花飞出，复查后母之子皆厚絮，愧忿之极，欲出后母。子骞跪求曰：“母在一子寒。母去三子单。”其父这才饶恕了后母。从此以后，后母对待子骞如同己子，全家和睦。



2935 乾隆 缂丝人物故事册页
RMB：60,000-80,000 尺寸：20×29cm

册页二页，尺寸、形制大体相同。册页一页为争斗场景，一平地上，二人骑马执金锤作对战状。边上一株苍松挺立于巉岩之中，空中缂出流云，远景开阔。此册表现的是双锤会故事中李元霸和宇文成都斗战时的场景。相传李元霸为金翅大鹏鸟转世，册页中左侧作大鹏鸟首一人当即李元霸，右下一人当即宇文成都。册页另一页为追逐场景，崖边松树一株蟠曲向外，空中缂出流云与明月。此册表现的是萧何月下追韩信的故事。韩信初投刘邦未受重用，中途离去，后被萧何追回。左下一人即韩信，右上穿着公服有兵士提灯随侍的即萧何。此册页局部采用金线缂制，用工精丽，加上人物布置得当、用色得宜，缂制的人物生动自然，可谓难得。乃属上乘之作。与此类似的册页，南京博物院亦有收藏，只是其用色、做工、品相相似不如此册页。



絲
墨
針
筆



2936 清 广绣名家“陈爱莲”款插屏
RMB : 120,000-150,000 尺寸 : 66×74cm

屏芯呈圆形，以白色缎为地，其上用各色绣线绣出花鸟纹样。下部绣出一片开阔的水域，水域上荷叶茂盛，一群野鸭嬉戏觅食其间。岸边草地上栖息有各式禽鸟，左下湖石边上一白鹭低首站立，湖石之后开有芙蓉，湖石之上凤凰栖止，背后是一株高大的梧桐，树上群鸟栖于枝上。远处一轮红日正冉冉升起。梧桐树下一只梅花鹿缓缓朝凤凰走去，远处是一群鸟在水域上空飞翔。屏芯右侧绣出“女史陈爱莲”及朱文印二枚。



出处：纽约州 埃弗森艺术博物馆藏品 Property of The
Everson Museum, Syracuse, NY (sold to benefit the
museum's collection fund)



2937 明 顾绣伏生献书图（君臣图）
RMB：800,000-1,200,000 尺寸：171×222cm

画面上方云气缭绕，宫殿的屋顶隐现其间。在湖石、苍松的掩映下，可见一攒尖顶的亭子，亭子前为一片开阔的庭院。湖石芭蕉之前，苍松之下，立一屏风，屏风前置御座。两名宦者手持羽扇立于座后，头戴王冠、身穿龙袍的君王坐于御座之上，座前一左一右两名大臣持笏而立。再前，一名身着绿衣的宦者正在像庭前跪着的人群走去。庭前共跪有九人，居首三人年岁较长，一人拄杖，一人捧书，一人持鼎炉，前举作贡献状。身侧身后跪有穿戴乌纱帽、圆领袍的官员二人及穿着各式巾服的百姓。众人两侧各立有穿着甲胄、腰佩宝剑的大汉将军二人。画面近处绣出湖石苍松，有梅花鹿、仙鹤各二嬉戏其间。

历史上曾有著名的伏生献书故事。秦始皇焚书令下之后，伏生冒险将《尚书》藏于壁间，西汉时将其取出并献给朝廷，为文化的传播作了贡献。关于献书，另有一个著名的故事。元文宗在位时虞集、柯九思侍从常讨论法书名画。授经郎揭傒斯的恩宠低于二人，于是默默发奋撰写了《奎章政要》一书进献，元文宗“万几之暇，每赐披览”。后来遂有画《授经郎献书图》流传于世（《南村辍耕录》卷七）。该幅绣品表现的哪个故事，未详孰是。





張學良將軍定遠齋舊藏



张学良将军定远斋旧藏

苏富比拍卖专场 《“张学良先生定远斋藏书画”》 SOTHEBY'S Taipei Fine Chinese Painting 苏富比 10th April, 1994, lot 204

嘉德 2005 年春拍 “锦绣绚丽巧天工——耕织堂藏中国丝织艺术品”



2938 近代 湘绣杨应修神仙人物四扇屏
RMB : 160,000-180,000
尺寸 : 38×124cm

挂屏四扇，以白色缎为地，绣为神仙人物图，以国画为稿绣制。四扇挂屏都绣出山石林泉，或临溪而立，或举头望山，或望月，或沉思，或烹茶，或侍立。在每扇画面的左上角分别绣出题款，四扇依次为：“阆苑清风仙曲妙，石潭秋水道心空。意境雄奇，迥出世外，愿随此一洗尘襟，可宾”、“归岫野云心共懒，浸潭孤月性同幽。略师黄瘦瓢画法，可宾杨应修题”、“云屋苔封烧药灶，风林花落煮茶铛。偶效瘦瓢子”、“踏尽芙蓉千叠嶂，别开兜率一重天”。

据题款，可知该挂屏为湘绣，乃是杨应修的画稿。杨应修（1912—1993），字可宾，湖南宁乡人，著名书画家。20岁入广华湘绣庄学绘画设计，并逐渐将国画技法运用到刺绣上，加速了湘绣向中国画风格靠拢。杨应修从事湘绣设计五十多年，书画造诣深厚，该组绣品是其经历的重要见证。



2939 近代 湘绣杨应修深山野鹿图

RMB：100,000-120,000 尺寸：45×155cm

该绣品作长条状，在白色缎地上用各色绣线绣出一幅深山野鹿图。画面下方溪水潺潺，其上山林突兀，一只梅花鹿在竹子、山林的映衬下，傲然立于近处，鹿首前视，四足隐没于山石之中，一派自由的气象。画面右上角用墨线绣出“衔花归远洞，鬻草过山林。仿郎世宁笔法，可宾居士题”字样的题款，其下用红色绣线绣出朱文印二枚，其一作“应修书画”。



2940 清 广绣屏开富贵屏


RMB：40,000-60,000 尺寸：64×81cm

屏芯以白色缎为地，其上用各色绣线绣出花鸟纹样。屏芯底部绣孔雀二只，一只低首觅食，一只昂首站立，双翅伸展，作开屏状。孔雀前绣出流水及在莲荷之下嬉戏的鸳鸯，莲荷之上有翠鸟飞舞。孔雀右侧绣出湖石及蟠曲的苍松，松树枝叶繁茂，松枝上栖息有各色禽鸟，另有众多禽鸟在周围飞翔。松枝之下，绣以绽放的芙蓉等花卉。整个画面热闹非凡，布局饱满，加上屏座完好，称得上是粤绣中的精品。



2941 明 顾绣松鼠葡萄
RMB : 400,000-600,000 尺寸 : 48×119cm




 清影松枝垂碧玉 翠流片片剪明露
 流片片片剪明露


顾绣是我国传统刺绣工艺之一，兴盛于江沪地区，因源于明代松江府顾名世家而得名。明嘉靖三十八年（1559年），进士顾名世筑园于上海黄浦区露香园路，穿池得一石，有元代赵孟頫手篆“露香池”三字，因以名园。其家着善绣，有盛名，故世称“露香园顾绣”。顾氏一族均有较高的艺术修养，作品多以名人书画为稿本，绘制观赏性刺绣书画，以针代笔，故有“画绣”之誉。顾绣名手辈出，其中最杰出者为顾名世次孙媳韩希孟。韩氏的丈夫顾寿潜，别号绣佛主人，工诗善画，师法董其昌。董其昌作为华亭派的领袖被奉为“南宗北斗”，他所倡导的“士气”、“逸品”对明代画坛乃至以后的中国绘画走向都产生了无法忽视的推动作用。韩氏受其影响，亦工画花卉，所绣多为宋元名画。她将画理融合在绣技中，画绣结合，相得益彰。顾绣选材独特，亦绣亦绘、画绣结合、摹绣名画、针法多变，其取径书画、格调高雅、师法自然、意趣清新，对清代形成的苏、粤、湘、蜀四大艺术绣影响深远。明代文学家谭元春曾赞到：“上海顾绣，女中神针也！”一代宗师董其昌惊叹其绣品“非人力也！”“技至此乎！”后人赞曰“其劈丝细过于发，而针如毫，配色则有秘传，故能点染成文，不特翎毛花卉巧夺天工，而山水人物无不逼肖活现”，不愧于此。

顾绣是一门需要等待“天晴日霁，鸟悦花芬，摄取眼前灵活之气，刺入吴绫”的艺术，创作者要有足够的耐心、心境和技巧——有时甚至需要将一根丝线劈作三十二股，绣成之后的作品几乎没有针痕缕迹，“以手扞之如虚空”，难以分辨究竟是绣还是画；要掌握多达数十种的针法并将之融会贯通灵活运用，创作者要有足够的悟性因材施教从而达到美不胜收的艺术效果；要擅长运用色彩，熟练掌握同一色调老嫩深浅浓淡之变化，并能将不同色调的丝线捻合施针，以视觉上的混合形成新的色调或纹理，从而营造出层次丰富的色彩和质感；最关键的是，创作者需要有极高的美学修养，能在作品中充分传达南宗绘画婉约轻秀的独特韵致，既有文人艺术的平和冲淡，又不失女性审美的柔宛灵秀。顾绣的诞生环境决定了她小众艺术的本质，她需要用闲适的环境和纯净的心态去供养。上述种种，显而易见地表明了顾绣这种艺术形式的“高门槛”。据不完全统计，顾绣传世不足两百件，多为故宫博物院、辽宁省博物馆、上海博物馆、南京博物院等机构收藏。

此幅“松鼠葡萄图”顾绣作品，画面主题突出，文人画风格明显。图中几枝葡萄藤蔓缠绕绕绕，旁逸斜出；数串葡萄果实挤挤挨挨，丰实低垂。两只松鼠憨态可掬地趴在葡萄藤上，左睇右盼，顾盼生姿。草坡上，一松鼠俯身捡拾落地之果实；湖石上，一松鼠仰头回望高处之葡萄，意趣盎然。在中国传统的纹样中，葡萄成串多籽多粒；松鼠类鼠，在十二生肖中配子，因子嗣繁多而被作为家族人丁兴旺。松鼠葡萄合图喻为“子孙满堂，五谷丰登”！

该绣品针法复杂，技法精湛。松鼠以施针和施毛针绣出皮毛质感，再以深色点染，其茸毛浓密稀疏，纤毫毕现，将松鼠的警觉机敏和垂涎欲滴的神态描绘得神形兼备，意趣横生；葡萄或以蓝、淡蓝，或以淡蓝、浅白表现，反映出葡萄个体之间成熟度的差异；甚至葡萄叶被虫蛀后形成的蛀洞和蛀洞边的枯黄色均清晰在目，真可谓“一叶知秋”；湖石、坡地以滚针勾边，再以花青、石青、赭石渲染并点苔；齐针黑线绣题“清影松枝垂碧玉 翠流片片剪明露”，接针绣“静观”朱文椭圆印、“申江居士”朱文方印。整个画面构图简洁，空灵清旷，清晰雅丽，绣线针法多样，松鼠毛茸蓬松的质感，葡萄鲜活饱满的色泽，藤蔓袅娜纤巧的缠卷，湖石嶙峋舒朗的傲然，草坡绵密柔软的温暖，无不刻画得栩栩如生，极富有自然之野趣。

此件绣品以我国传统工笔重彩画的表现手法加之寓意美好，包浆熟旧，气息沉稳，当是一件难得的顾绣典型代表作。





絲
墨
針
筆



参考：上海博物馆出版《海上锦绣顾绣珍品特辑》P31/44 故宫博物院藏 明代顾绣《韩希孟宋元名迹册》之葡萄松鼠图



絲
墨
針
筆



2942 明 顾绣仿赵孟頫墨兰册页
RMB : 100,000-120,000 尺寸 : 29×29cm

以本色缎为地，其上以黑白两色绣线绣出墨兰一株。舒缓的坡面上，墨兰枝叶外张，兰花傲发，远处为地平线并绣出顽石一块。画面右下角绣出“仿赵松雪”四字及朱方“露香园”印一枚。赵松雪，即赵孟頫，宋宗室，后降元，大书画家。兰花向来为中国文人所重，在易代之际且别有寓意。如宋遗民郑思肖，多画墨兰，花叶萧疏而不画根土，以示不忘宋室。赵孟頫所画兰花为后人所重，仇远、黄潜、柯九思、郑元祐、袁士元、史鉴、吴宽均有诗歌题咏。



参考文献：上海博物馆出版《海上锦绣顾绣珍品特辑》P52
辽宁博物馆藏，《花鸟人物册》芝兰图



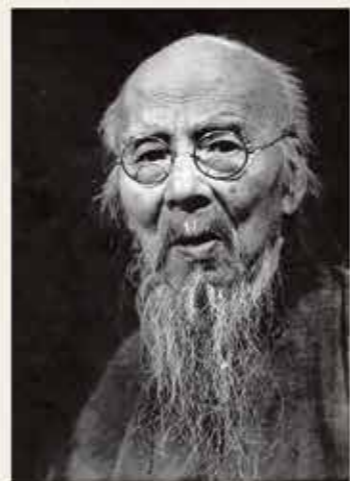
2943 清 顾绣东方朔偷桃图
RMB : 300,000-400,000 尺寸 : 59×128cm

以本色缎为地，其上再用各色绣线绣出东方朔偷桃图。东方朔须发皆白，肩扛桃枝，桃枝上结有蟠桃。一手提衣裳，一手握桃枝，扭头作顾盼状，生怕后面有人追来，将偷桃后又惊又喜又怕的情景表现得很是生动。画面上方且绣出诗句“海上蟠桃大如斗，此种人间得未有。满树欣开西母颜，一枝笑入东方手。同舍咸称汉大夫，当时谁识神仙友。从来富贵多长生，愿献此图介眉寿”，及铃印三枚。

东方朔偷桃故事由来已久，《汉武故事》记载：“东郡送一短人，……召东方朔问。朔至，呼短人曰：‘巨灵，汝何忽叛来，阿母还未？’短人不对，因指朔谓上曰：‘王母种桃，三千年一作子，此儿不良，已三过偷之矣。’”后人遂以东方朔偷桃题材来表现对长寿的美好愿望。

海上蟠桃大如斗，
此种人间得未有。
满树欣开西母颜，
一枝笑入东方手。
同舍咸称汉大夫，
当时谁识神仙友。
从来富贵多长生，
愿献此图介眉寿。





2944 刺绣齐白石画挂屏屏芯
RMB：40,000-60,000 尺寸：53×112cm

屏芯以白色缎为地，用绣线绣出齐白石的画作一幅。墨笔绘出果篮一只，果篮中装满了红彤彤的苹果，果篮的提篮处另绘出带叶的苹果一只。果篮边上落以题款“寄萍堂上老人齐白石八十七岁”，其后钤盖“白石翁”白文朱印一枚，画面左下另钤盖“齐璜之印”白文朱印一枚。



2945 乾隆 缂丝—鹭荣华图轴
RMB：600,000-800,000 尺寸：94×157cm

此幅缂丝呈长方形，通体缂出芙蓉、鹭鸶、菊花、灵芝、桂树、竹子、湖石、流水、山雀等，构成了一幅清丽素雅的花鸟图卷。饰片下端为潺潺的流水，岸边大小湖石挺立，错落分置于溪流两岸。居中一石特大，石后一株桂树枝干挺拔俊秀，枝上开满了桂花，似有阵阵花香扑鼻而来。桂枝之上，有两只山雀栖息。桂树之下湖石之后并有菊花、芙蓉，花开繁盛。画面左侧，伸展的桂枝之下，另有体型较小的湖石两座，灵芝、细竹、雏菊傍其而生。画面右侧，一石挺立，其后芙蓉数株，枝叶繁茂，花正怒放。芙蓉花下，一只鹭鸶单腿立于水中，一足前伸，与芙蓉一道，寓为一路荣华。此幅缂丝用色清新淡雅，整个画面如同花鸟图卷，给人以赏心悦目之感。缂丝之外，此幅还采用了笔绘的手法，于鹭鸶、菊花花瓣等处都作了描绘，缂丝加绘的做法为清代所常见。此幅缂丝品相完好，四周且用华丽的织锦裱边，实为收藏的上选。



2946 清 红地刺绣海屋添筹挂饰
RMB : 40,000-60,000 尺寸 : 172×46cm

挂饰作长条状，于红色缎地上主要绣以海屋添筹题材。挂饰底端以蓝、白、绿等色绣线绣出波涛汹涌的海水，海水之上涌出犀角、如意等宝物。海水之上、挂饰居中，用黄、红、蓝、绿、白等色绣线绣出殿宇一座，殿宇华丽巍峨，二层楼上只一宝瓶。围绕此殿宇，空中遍饰流云，近处两只蝙蝠当空而飞，其侧各有一只仙鹤，嘴衔算筹，姿态轻盈。海水两侧，左右各涌出一湖石，左侧植菊花、桃树，菊花枝蔓蜿蜒，意态生动，桃树上开满了桃花，灼灼可爱；右侧植芙蓉、玉兰，芙蓉枝蔓伸展，花期正盛，玉兰枝叶疏朗，或含苞待放，或已绽放。海屋添筹是刺绣中常见的题材，此挂饰运用明丽的颜色、多样的针法、精巧的布局，使得这一题材不落俗套，不沾俗气，显得富丽而又吉庆。





2947 清 粤绣屏开富贵屏芯
RMB : 40,000-60,000 尺寸 : 93×63cm

图屏呈长方形，以白色缎为地，其上用各色绣线绣出各式花鸟纹样。图屏居中，一孔雀立于湖石之上，昂首挺胸，双翅伸展，作开屏状。左侧溪水中绣出莲荷、芦苇，有翠鸟飞舞其上，岸上一对鸳鸯栖止，边上并有一鹭鸶昂首站立，最左边一株柳树，柳枝下垂，诸鸟栖止其上，枝头春燕二只在飞。孔雀背后，绣出芙蓉、玉兰及一棵大树，绶带鸟、锦鸡、鹦鹉等栖于枝头。右侧湖石之侧桃花盛开，湖石上立有禽鸟二只。整个图屏禽鸟、花卉众多，表现得热闹非凡，尽显富贵之态。



絲
墨
針
筆

絲墨針筆

缂丝是中国传统的丝织工艺品。隋唐即盛行，到了宋代应用已相当广泛。缂丝采用通经断纬的织法，其织物是本色经细，彩色纬粗，以经克纬，图案上只看到彩色的纬线，不露经线，纬丝并不贯穿整个画面，花纹与地纹的交接处形成了明显的空隙，称为“水路”。视其整幅图画，具有雕纹镂刻的立体效果，所以缂丝也叫克丝或刻丝。缂丝的编织法不同于刺绣，刺绣是在丝织品上用针穿引线线，绣出的纹饰高于织物表面，而缂丝织出的图案与底子完全平齐。缂丝织品的主要产地为苏州。

缂丝技法至明清两代仍继续发展创新，特别是清代的作品在工艺上除了沿用宋代通经断纬的技法外，又在一定范围内线的组织数比宋代增加了密度，每平方经线120支、纬线300支，非常细密。此幅缂丝的题材是群仙祝寿，表现的是蟠桃成熟的三月三，王母娘娘邀请群仙赴蟠桃盛会为她祝寿的场景。

画面正中一河横断，两岸山石耸峙。画幅左上端缂织出云雾缭绕，王母娘娘在众仙女的簇拥下身跨彩凤，众仙女姿态婀娜，手捧寿桃、掌麾扇，紧随左右，腾云驾雾，飘然而至的情景；图中右上方隐约可见透露于云端的琼楼玉宇，掩映在远山深处；画面左中，福海碧波荡漾，麻姑与仙女乘槎泛舟，满载蟠桃前来祝寿；右边瑶台之上，南极仙翁、福禄寿三星等正拱手迎接王母娘娘的驾临；下部有一拱桥横跨两岸，八仙手持宝物，或正在过桥，或在岸边等待伙伴，众仙或骑驴，或跨鹿，或两两成行，或一人独步；与八仙同行的东方朔肩扛蟠桃笑容满面，表情生动逼真，尤其是胡须眉毛纤细入微；作品下方“和合二仙”手持莲花圆盒（取和谐好合之意），手指瑶台，意欲前往。仙桃累累的树枝、苍松翠柏、寿山福海、仙鹤、灵芝、蟠桃等象征长寿的景物贯穿整幅画面，突出了祝寿的主题。

这幅精雕细刻的“群仙祝寿图”虽为缂丝织品，却具有水墨山水画的章法。技师们以梭代笔，采用高、平、远、深相结合的技法，赋予作品极强的立体感。其中运用了齐缂、抢缂、套缂等多种技法，使缂制的人物肌肤、服饰以及相配的饰物形象逼真，人物神态惟妙惟肖。无论是乘风而来的王母，还是南极仙翁、福禄寿三星，以及八仙、东方朔、麻姑与和合二仙，共缂出神仙人物数十位，均刻画得神情生动、姿态各异。众仙错落分布于坡石、嘉木、云水所形成的空间中，兼以祥云、瑶台、仙鹤、天鹿、玉蟾、灵芝、寿桃、青松、翠柏点缀其间，形成一派桃花源式的洞天仙境。缂丝于局部或施以墨绘，缂丝加绘正是清代较为流行的做法。

群仙祝寿为清代缂丝常用的题材，一般作为祝寿应景之用，类似的作品台北故宫博物院等处也有收藏。此幅缂丝体量较大，用色丰富自如，技法多样娴熟，海水、祥云、凤凰、仙鹤等都具有绰约的动感，同时，又具有水墨画中皴、擦、点、染的艺术效果，视之犹如一幅热烈繁茂的设色山水画，其亭台楼阁、山石树木与神仙人物相得益彰，构图适宜，色彩典雅，绘缂合一，精湛的技艺堪称清中期缂丝中的上品。



2948 清 缂丝群仙祝寿图
RMB : 400,000-600,000
尺寸 : 88×167cm





絲
墨
針
筆

参考文献：南京博物院珍藏大系《历代织绣》P97/98。



2949 清 大红地刺绣三星图挂帐
RMB : 40,000-60,000 尺寸 : 175×79cm

挂帐呈长方形，以红色缎为地，再用各色绣线绣出福禄寿三星、童子、佛手、寿桃、花卉等物事。挂帐左右各绣以栏杆，其侧各绣佛手一株、寿桃一株，佛手和寿桃枝上果实累累，枝叶向中间伸展。佛手枝下，立福星，怀抱一童子，童子手持磬，边上童子二人或持佛手或持双钱。寿桃枝下，立寿星，寿星手持蟠桃，边上童子二人或作攀够蟠桃状，或持花卉。挂帐正中为禄星，禄星手执如意，背后一童子手扛毛扇侍立，空中绣以流云和蝙蝠。三星图为清代常见的喜庆题材，此挂帐用色鲜丽，针法精细，将此题材表现得别具一格。



2950 道光 大红地刺绣西厢人物饰片
RMB : 40,000-60,000 尺寸 : 55×95cm

饰片作长方形，以红色缎为地，再用各色绣线绣出人物、梧桐、湖石、牡丹、桃花、兰花、亭阁、栏杆等物事。饰片下端绣出亭阁的屋顶，边上植有竹子和桃花，桃花枝繁叶茂，花期正盛，屋顶上云气缭绕，以金线绣制。再上绣湖石及兰花、菊花，庭院中的平地上，女子二人，一人跪地，一人站立，似作责罚状。人物左侧立湖石，植牡丹、梧桐、竹子，右侧植桃树，桃花灼灼。最上以金线绣出流云纹样。人物取自《西厢记》，整个画面富丽而不失淡雅，令人耳目一新。



2951 清 刺绣麻姑献寿图
RMB : 80,000-100,000 尺寸 : 55×95cm

该绣品以蓝色缎为地，用红、黄、蓝、绿等色绣线绣出麻姑献寿故事。麻姑手持托盘，托盘上放有酒壶、金爵、金杯，麻姑衣着飘逸、具有动感，麻姑作回首顾盼状。麻姑身侧绣有凤鸟一只，凤鸟一足前抬，凤首回盼。该绣品用色清丽，布局干净，乃刺绣中的佳品。





2952 明 缂丝山水人物图屏
RMB : 200,000-300,000 尺寸 : 48×176cm

挂屏为多联屏中的一扇，通体缂丝而成。挂屏下端一人扛锄而行，边上溪水淙淙，两岸岩石突兀嶙峋，右侧一石侧出，三人对坐共饮，相谈甚欢。溪水上游架一横桥，其上云气缭绕，右侧岩石上长出一株桃树，结满了桃子，左岸一人，手捧蟠桃，正往桥上走。远处山石林立，云蒸雾绕，恍如仙境。

絲
墨
針
筆





絲
墨
針
筆



絲墨針筆

2953 明 缙金地瑶池庆寿图
RMB : 1,500,000-2,000,000 尺寸 : 174×230cm

此幅缙丝的题材是群仙祝寿，人物以王母娘娘、八仙和福禄寿三星为主，表现的是蟠桃成熟的三月三，王母娘娘邀请群仙赴蟠桃盛会为她祝寿的场景。画面正中一河横断，两岸山石耸峙。画幅上端云雾缭绕，王母娘娘在众仙女的簇拥下乘风而来。画面左侧群仙错落山间，或对坐弈棋，或行于河岸，或骑牛，或步行，正赶往对岸的瑶台。下部居中有一拱桥横跨两岸，桥上有八仙中的几位正在过桥。右岸也会群仙杂沓，八仙中的几位正在岸边等着伙伴过河，其余众仙或骑驴，或跨鹿，或两两成行，或一人独步。而河中另有三名仙人过河而来，他们或泛槎，或骑蟾蜍。右岸上端，筑一高台，此或为瑶台，台上南极仙翁、福禄寿三星等正拱手迎候王母娘娘的驾临。各路神仙，各持法宝，或腾云驾雾，或乘槎泛舟，或捧桃祝颂。

无论是乘风而来的王母，还是南极仙翁、福禄寿三星，以及八仙与和合二仙，共缙出神仙人物数十位，均刻画得神情生动、姿态各异。众仙错落分布于坡石、嘉木、云水所形成的空间中，兼以祥云、瑶台、仙鹤、天鹿、玉蟾、灵芝、寿桃、青松、翠柏点缀其间，形成一派桃花源式的洞天仙境。缙丝于仙人局部或施以墨绘，缙丝加绘正是清代较为流行的做法。群仙祝寿为清代缙丝常用的题材，一般作为祝寿应景之用，类似的作品台北故宫博物院等处也有收藏。此幅缙丝体量极大，用色丰富自如，技法多样娴熟，实为难得的精品。



絲
墨
針
筆





2954 清 广绣花鸟对屏
RMB : 40,000-60,000 尺寸 : 45×65cm

图屏二扇，以黑色缎为地，用各色绣线绣出公鸡、绶带鸟、孔雀、蝴蝶、芙蓉、柳树、桃树、湖石等物事。一扇最下绣出公鸡、兰花及飞舞其上的蝴蝶，右侧湖石之上立有绶带鸟二只，作相向而视状，湖石之侧芙蓉交错，其后一株柳树，柳枝下垂，枝上栖有禽鸟，空中蝴蝶翩飞；另一扇最下绣出孔雀和花卉，左侧立一湖石，一只孔雀立于其上，长长的尾羽后垂。湖石之侧芙蓉盛开，边上桃枝之上立有黄鹂、绶带鸟等。



2955 清 广绣红木螺钿框鸟兽四扇屏
RMB : 160,000-180,000 尺寸 : 94×27cm

图屏呈长方形，以白色缎为地，用各色绣线绣出桃花、芙蓉、狮子、公鸡、绶带鸟、山羊、蝴蝶、春燕等物事。第一扇平地之上立大小狮子三只，母狮爪按绣球，其侧湖石突起，桃树一株，花繁叶茂，其上春燕翩飞，寓为太狮少狮；第二扇平地上绣觅食的公鸡二只，其侧湖石上立一公鸡，公鸡后面桃树上有鸟栖息，春燕飞舞，寓为官上加官；第三扇三只羊散处溪边，或立或卧，其侧立湖石、古树，湖石上立绶带鸟，寓为三阳开泰；第四扇与第三扇近同，寓三阳开泰。挂屏用色淡雅，装饰繁丽，品相良好，为难得的佳作。



2956 清 大红地刺绣八仙图
RMB : 40,000-60,000 尺寸 : 28×40cm

饰片共八块，均以红色缎为地，用各色绣线绣出道教神仙中的八仙，分别为：蓝采和、吕洞宾、韩湘子、汉钟离、曹国舅、何仙姑、张果老、铁拐李。八仙或立于花卉之间，或踏于祥云之上，手持各自的法器，周身绣以蝙蝠和五彩流云。

絲墨針筆



2957 清 红地刺绣百子镜帘
RMB：无底价 尺寸：23×26cm

红色缎为地，其上以各色绣线绣出童子、麒麟、蝙蝠、柳树、松树、团寿等纹样。饰片左右下端用金线绣出团寿字，每个团寿间用绣线绣出蝙蝠一只。其内平地上，绣以一群童子，童子或敲锣前导，或扛旗先驱，或手执花枝，或对坐弈棋，或树下放风筝，最中间童子一人坐于麒麟之上，怀抱孩童一人，身后一童子持伞随侍。



2958 清 红地刺绣麒麟送子帷幔
RMB：无底价 尺寸：34×71cm

红色缎为地，缎为暗花，织出蝙蝠与卍字不到头，其上以各色绣线绣出童子、麒麟、蝙蝠、桃树、花卉等纹样。饰片底部左右分别绣以湖石、花卉，中间庭院之中绣出童子三人，最中间童子一人坐于麒麟之上，头戴金冠，手捧乌纱帽和笏板，寓为冠上加冠。身后一童子执旗随侍，前导童子一人，手捧托盘，托盘上置一金瓶，瓶中插戟，托盘另横卧二戟，寓为升级。



2959 清 香色地刺绣“太平有象”镜帘
RMB：无底价 尺寸：21×26cm

饰片呈长方形，主体纹样作象驮宝瓶，即太平有象。饰片以香色缎为地，用各色绣线绣出湖石、松树、古藤、菊花、流水、白象等物事。饰片底部绣作平地，其畔溪水淙淙，间立湖石，对岸左侧湖石边上绣以菊花数株，右岸松树之下，一头白象背驮宝瓶，瓶中插花，象头低垂回顾。上端绣以流云，空中蝙蝠翻飞。



2960 清 红地绣“太平有象”桌帷
RMB：无底价 尺寸：80×105cm

桌帷以红色缎为地，用各色绣线绣出太平有象题材。桌帷大体作两部分，上部为帐额，作长条形，居中绣出双鱼、蝙蝠及流云，两侧分别绣出对称的蝙蝠，蝙蝠嘴衔花枝，边上饰以流云、蝙蝠、双鱼等且用金线绣制。桌帷主体略呈方形，用绣线绣出一道缠枝花卉纹装饰，其内亦绣以蝙蝠。居中为一头大象，背上驮以宝瓶，瓶中插有戟、如意及各式宝物。两侧绣有花卉和云纹。





綵衣霓裳



2961 乾隆 石青地绣蝶花纹团补
RMB：无底价 尺寸：25 直径

团饰作圆形，以黑色缎为地，其上用各色绣线绣出兰花、菊花、蝴蝶等物事。团饰内共绣出蝴蝶四只，两大两小，两只大蝴蝶翅膀用各种颜色绣线绣制，色彩鲜丽明快，与黑色的绣地形成鲜明对比。两只小蝴蝶与花枝相依，也是体态生动。



2964 清 广绣石青地女褂
RMB：无底价 尺寸：105×140cm

女衣圆领，对襟，平袖，以素缎制成。领襟上缀襟扣五对，缀铜鎏金鍍花扣五枚。领、襟及下摆处均嵌以镶条三条，最宽一层为白色地上绣以花卉纹样。三条之外另用金线绣出一条镶嵌。女衣主体为石青素缎，不施刺绣，显得与众不同。

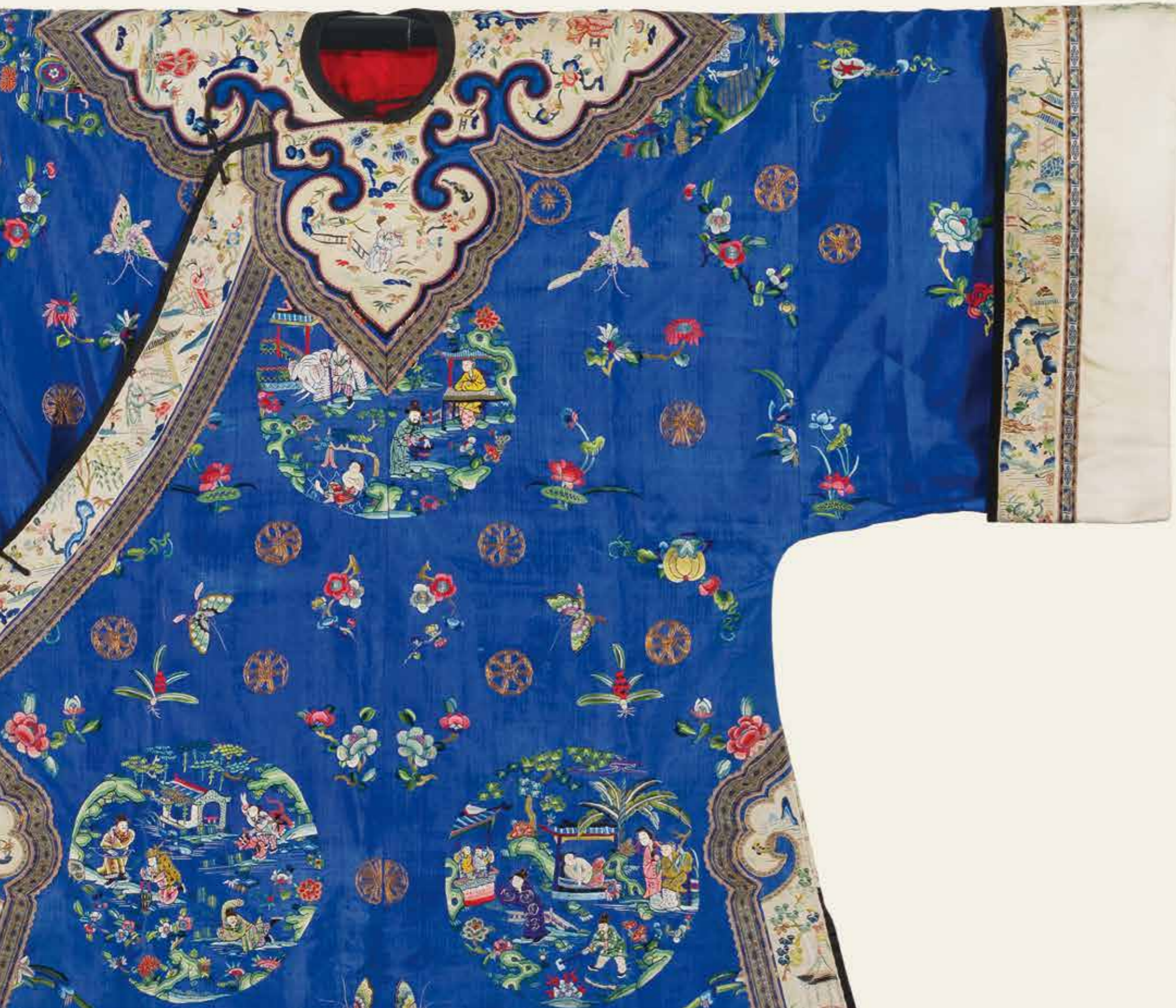
2963 清 湖色地刺绣灵禽瑞兽纹女袄
RMB：无底价 尺寸：110×132cm

女袄圆领，对襟，平袖，两侧开衩，以湖色缎为地，其上用各色绣线绣出獬豸、梅花鹿、仙鹤、白兔、蝴蝶、梅花等物事。领缘、袖缘及下摆处均以刺绣花蝶纹嵌条作为装饰。前胸绣梅花一株，梅花满枝，树下绣出梅花鹿一只、仙鹤一只，寓为鹿鹤同春，亦即六合同春。下身前面，梅枝之下，左右各绣以金龙和獬豸，梅枝、蝴蝶散处其间。女袄肩部，右肩梅枝之下绣有一白兔。此女袄所绣纹样，较为独特，纹样布局疏朗，用色适当，洵为佳作。



2962 嘉庆 香色缂金寿字团饰
RMB：无底价 尺寸：30 直径

团饰一对，用缂丝之法织出团纹两个，尺寸、纹样均同。团饰四周织出缠枝西番莲纹，下部正中的西番莲作平视状，其他几个西番莲作侧姿，枝叶茂密，中间穿插有蝙蝠。再内织出夔龙二条，夔龙作左右对称状。两条夔龙共扛一金寿字，寿字中且有花卉缠绕。



2965 清 蓝地刺绣二十四孝团花女袄
RMB : 40,000-60,000 尺寸 : 110×136cm

女衣圆领，大襟右衽，平袖，以蓝色缎为地，其上用各色绣线绣出戏曲人物故事八团，前胸、后背、两肩各一，衣身下摆处前后各二。团纹内为二十四孝故事，衣身可见的有鹿乳奉亲、刻木事亲、拾葚异器、郭巨埋儿、卧冰求鲤、扼虎救父等。团纹之间绣出各式花卉、蝴蝶及杂宝。领上缀白缎绣人物纹云肩，挽袖及领缘、下摆缘饰均以白缎绣人物纹嵌条装饰。



2966 清 蓝地刺绣人物团花女褂
RMB：无底价 尺寸：110×132cm

女衣圆领，对襟，平袖，以蓝色缎为地，其上用各色绣线绣出戏曲人物故事八团，前胸、后背、两肩各一，衣身下摆处前后各二。团纹内人物或为才子佳人，或为女子二人，或嬉戏于屋下，或游乐于园中。团纹之间绣出各式花卉、禽鸟及杂宝。领上缀白缎绣人物纹云肩，挽袖及领缘、下摆缘饰均以白缎绣人物纹嵌条装饰。

2967 清 杏黄地缂丝蝶花纹氅衣
RMB：无底价 尺寸：136×137cm

氅衣圆领，大襟右衽，直身式，身长至掩足。双挽阔平袖，袖长及肘，露出三层装饰，袖口饰刺绣花卉纹袖头，其内再饰刺绣花蝶纹嵌边两道。左右开裾至腋下，并在开裾处用刺绣花卉纹边饰和缂丝花蝶纹边饰等镶饰出如意云头。氅衣衣身上缂丝各式花卉、蝴蝶，一派热闹的画面。



綵衣霓裳

御雲帟

行走在絲綢上的藝術



中貿聖佳國際拍賣有限公司
北京市朝陽區酒仙橋路 798 藝術區
A04. 聖曦中心三層
+ 86 10 64156669
www.sungari1995.com